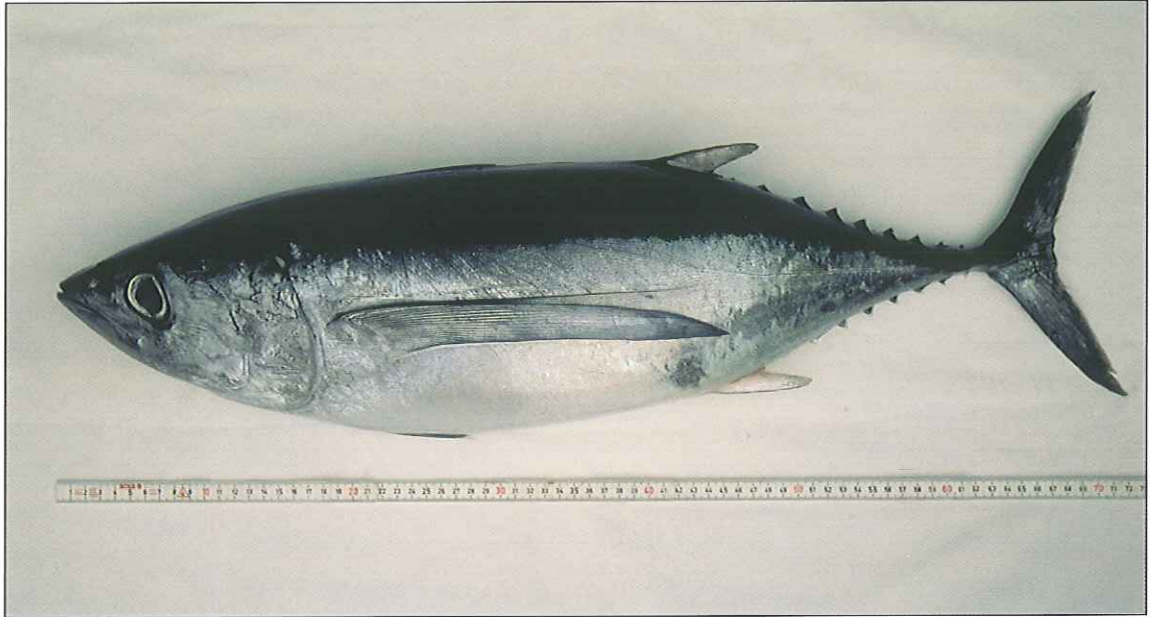


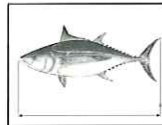
ATÚN BLANCO

ALB

Thunnus alalunga (Bonnaterre, 1788)



Nombres **FAO**: **es** bonito del norte
fr germon
en long-finned tuna



Talla	Caladeros			Talla de Maduración Sexual (cm)	
	CANT Y W	MED	CAN	M	H
mínima (cm)	-	-	-		
comercial (g/ud)	1.500	1.500	1.500	>90	

UICN: DD

TAC

LONGITUD MÁXIMA: 140 cm

Caracteres más significativos

Cuerpo fusiforme y ligeramente comprimido que se caracteriza porque la máxima altura se sitúa entre las dos aletas dorsales. La longitud más común se encuentra entre los 50 y los 70 cm.

Muy característica de esta especie es la enorme longitud de las aletas pectorales, mucho mayor que en todas las demás especies de túnidos. Estas aletas se extienden hacia la parte posterior del cuerpo y alcanzan las primeras pínulas, lo que supone una longitud de algo más de la tercera parte de la longitud total.

Cabeza y boca relativamente pequeñas. Los ojos son bastante grandes, y se sitúan en las cápsulas óseas. El hocico es corto y puntiagudo, y la boca pequeña, al igual que las mandíbulas, que solo llegan a alcanzar el borde anterior de los ojos.

Las dos aletas dorsales son de pequeño tamaño y están muy próximas. La prime-

ra está constituida por radios duros, y tiene mayor longitud que la segunda, compuesta por radios blandos. Detrás de la segunda dorsal, y hasta el inicio de la caudal, se sitúan entre 7 y 9 pínulas. De forma simétrica, la zona ventral está provista de las mismas pínulas desde la aleta anal hasta la cola. De igual modo, el tamaño y la forma de la aleta anal son similares a los de la segunda dorsal. Las aletas ventrales son de pequeño tamaño. La aleta caudal es grande, potente, ahorquillada y muy simétrica. El eje de la cola es muy delgado y posee una carena lateral.

Especies con caracteres semejantes:

Katsuwonus pelamis (atún listado)

Thunnus albacares (rabil)

Thunnus obesus (patudo)

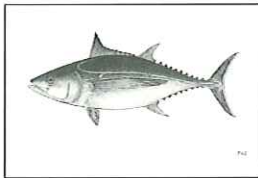
Thunnus thynnus (atún rojo)

Nombres Comerciales y Locales

Andalucía	albacora, aletón, janco, ojón
Asturias	bonito largo, mono
Canarias	barrilote
Cantabria	albacora, bonito, germón, mono (juveniles), recortado, tomatero (juveniles)
Cataluña	bacora, bacoreta, bonitol nord, ullada, zanja
Com. Valenciana	bacoreta
Galicia	albacora, bonito, bonito do norte, mono
Murcia	albacora, bonito
País Vasco	alot, atun hegaluze, atuna, atunchikia, atunzuri, bonita, egalaluzia, egalushe, egaluze hegaluze, hegaluzea, peche blanka

Descripción General

El dorso es de color azul oscuro metálico y la cara ventral es blanquecina. Posee bandas iridiscentes a lo largo de los flancos que sólo son visibles cuando el pez está vivo. La aleta caudal es oscura con el borde



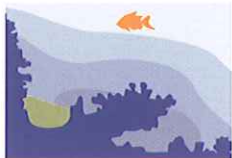
posterior de color blanco. La aleta anal y las aletas dorsales son de color amarillo, aunque la primera dorsal es más oscura que la segunda. Las pínulas dorsales son amarillentas y las ventrales oscuras.

Los machos pueden alcanzar tallas ligeramente mayores que las hembras.

Las escamas que cubren el cuerpo son muy pequeñas, sólo más grandes y gruesas a lo largo de la línea lateral.

Los dientes son pequeños y cónicos, y están distribuidos en una hilera en cada mandíbula. El primer arco branquial posee entre 25 y 31 branquiaspinas. Sus vértebras son gruesas y hay unas 18 hasta la cola. Su vejiga natatoria está poco desarrollada y es apenas visible en los ejemplares de pequeño tamaño.

Hábitat y comportamiento



Especie típica oceánica, de hábitos epi o mesopelágicos que suele encontrarse cerca de la superficie. Generalmente se encuentra por encima de los 400 m, aunque existen citas de capturas a 600 m

de profundidad, y asociada a temperaturas entre 15 y 20°C, aunque los ejemplares de mayor talla pueden frecuentar un rango más amplio de temperaturas (entre 13 y 25°C).

Dado que estos individuos pueden regular su temperatura, parece que los adultos prefieren aguas más frías que los juveniles a consecuencia de la distribución y densidad de sus presas. Así, realiza migraciones siguiendo frentes oceánicos, pues en ellos se mezclan aguas de diferente procedencia y habitan muchas de sus presas habituales. Por otro lado, también se trata de aguas muy oxigenadas, por lo que también las buscan debido a su elevado metabolismo.

Tiene hábitos gregarios, formando cardúmenes de pocos ejemplares que pueden mezclarse con cardúmenes de otras especies de rabil (*T. albacares*), patudo (*T. obesus*) y atún rojo (*T. thynnus*). Como otras especies pelágicas, se puede asociar a objetos flotantes (incluidos sargazos) lo que facilita su pesca cuando se utilizan dichos objetos. Estos cardúmenes realizan grandes migraciones y se cree que forman grupos diferentes a lo largo de su vida.

Se alimenta principalmente de peces gregarios pelágicos y de moluscos cefalópodos.

Distribución



Se puede encontrar en todos los mares tropicales y templados del globo, incluido el Mediterráneo, aunque se ha capturado en latitudes bastante septentrionales como las costas de Irlanda en el Atlántico o en el norte del

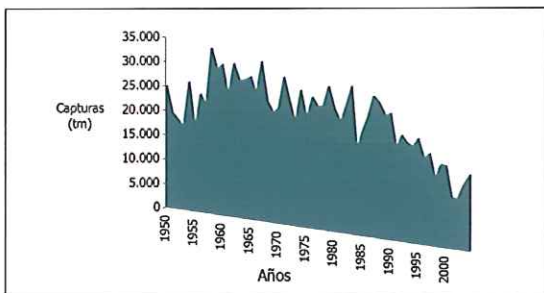
Pacífico canadiense. En las aguas de los mares del sur puede capturarse hasta al sur de Nueva Zelanda, Australia y Sudáfrica, pero es muy raro en aguas de la Patagonia o por debajo de Santiago de Chile.

Reproducción

Especie dioica cuyos ejemplares, independientemente del sexo, no son maduros hasta que superan la talla de 90 cm, cuando tienen unos 6 años.

Las hembras poseen grandes gónadas que pueden contener más de 2.000.000 de huevos. Estos son lanzados al mar en dos o más emisiones durante el periodo de puesta, que tiene lugar entre enero y junio en la zona comprendida entre Japón y Hawái, en los meses de mayo y junio en las costas europeas, y entre los meses de octubre y marzo en el hemisferio sur. Tanto los huevos como las larvas son pelágicos.

Evolución Capturas Españolas



Fuente: FAO

Artes de Pesca

La albacora se suele pescar con cebo vivo, palangre y cerco.

Comercialización

Especie muy apreciada comercialmente, que se vende fresca, congelada, en mojama y en conserva.

Se desembarca principalmente fresco y congelado entero. También puede ser procesado a bordo (eviscerado sin cabeza).

