

# PALOMETA ROJA

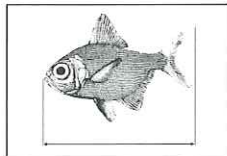
BXD

*Beryx decadactylus* Cuvier, 1829



Orden: Beryciformes - Familia: Berycidae

Nombres **FAO**: **es** palometa roja  
**fr** béryx commun  
**en** alfonsino



| Talla (cm) | Caladeros |     |     | Talla de Maduración Sexual (cm) |   |
|------------|-----------|-----|-----|---------------------------------|---|
|            | CANT Y W  | MED | CAN | M                               | H |
| mínima     | -         | -   | -   |                                 |   |
| comercial  | -         | -   | -   | 30                              |   |

TAC

LONGITUD MÁXIMA: 80 cm

## Caracteres más significativos

Cuerpo alto, ovalado y comprimido; de mayor altura que el de *Beryx splendens* (alfonsiño). Lo habitual es que la talla oscile entre 25 y 40 cm de longitud. Perfil convexo. Cabeza grande, algo mayor de la tercera parte de la longitud total, con unos ojos redondos muy grandes y una boca oblicua también grande. Mandíbula inferior prominente.

Posee una sola aleta dorsal situada en la mitad del cuerpo con base más corta que la de la aleta anal; posee 4 espinas y 18-20 radios blandos. Aletas pélvicas con 15-18 radios blandos. La aleta anal está formada por 4 espinas y 25-30 radios blandos. Caudal muy escotada.

Especies con caracteres semejantes:

*Beryx splendens* (alfonsiño)

## Nombres Comerciales y Locales

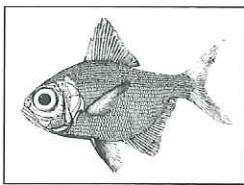
|            |   |
|------------|---|
| Andalucía  | reloj   |
| Asturias   | besugo americano, palometa, rey, virrey   |
| Baleares   | catanyole roge  |
| Canarias   | alfonsiño, anchete, colorado<br>anchete, fula ancha, tableta  |
| Cantabria  | besugo americano, pez rey, rey, virrey  |
| Castilla   | besugo americano  |
| Cataluña   | alfonsí   |
| Galicia    | besugo rey, castañeta, castañeta de altura, castañeta roja, castañeta vermella, castañeta vermella macho, palometa colorada, palometa de altura, palometa dorada, palometa vermella, virrey |
| País Vasco | bisigu ahogorri, bisigu ahogorria, bixigu erregüe   |

## Descripción General

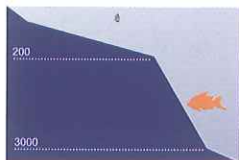
Cuerpo, aletas y parte superior de la cabeza de color rojo brillante. Los flancos pueden ser más claros, de color rosa plateado.

Cuerpo recubierto de escamas grandes y bien visibles, incluidas las mejillas. Las mandíbulas están provistas de pequeños dientes dispuestos en hileras.

Posee entre 74 y 100 ciegos pilóricos en el tubo digestivo, lo que la distingue de *Beryx splendens*.

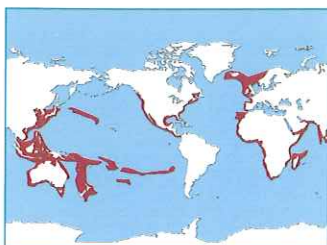


## Hábitat y comportamiento



Especie bentopelágica que se encuentra entre los 180 y los 800 m de profundidad, especialmente al final de la plataforma, alrededor de montañas submarinas e islas oceánicas, y en el talud continental. Los individuos adultos viven y se alimentan cerca del fondo. Los juveniles, sin embargo, lo hacen en la columna de agua. Se alimentan de peces, crustáceos y cefalópodos.

## Distribución



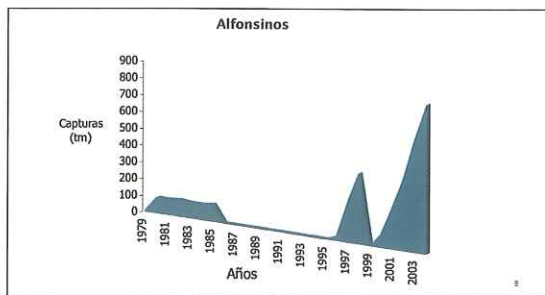
Común en aguas tropicales y templadas de los océanos Atlántico, Índico y Pacífico.

En el Atlántico oriental se encuentra desde el norte de Islandia y Noruega hasta Sudáfrica.

## Reproducción

No se conoce nada acerca de su reproducción.

## Evolución Capturas Españolas



Fuente: FAO

## Artes de Pesca

Especie de creciente interés pesquero. Se captura al arrastre y con palangre.

## Comercialización

Apreciada por su carne, sobretodo en mercados japoneses, australianos y neozelandeses. También son apreciadas en islas oceánicas, como Madeira. Se suele comercializar junto al alfonsiño (*B. splendens*).

Se desembarca principalmente congelado eviscerado y sin cabeza. También congelado en filetes y fresco entero o sin cabeza.

