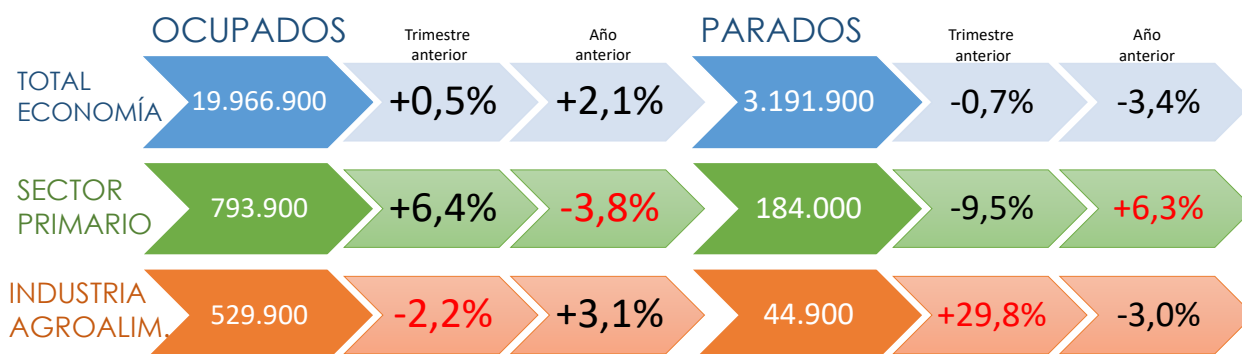


### Cuarto Trimestre de 2019

Datos de la Encuesta de Población Activa (EPA) publicada por el INE el 28 de enero de 2020



**INDICE**

- 1. TOTAL DE LA ECONOMÍA
  - 2. SECTOR PRIMARIO
  - 3. INDUSTRIA DE ALIMENTOS BEBIDAS Y TABACO
  - 4. SECTOR AGROALIMENTARIO
- ANEXO: RESUMEN DE DATOS

## 1. TOTAL DE LA ECONOMÍA

El número de **activos** se sitúa en 23.158.800 personas, de las cuales 19.966.900 están **ocupadas** y 3.191.900 **paradas**.

Sube la ocupación con respecto al trimestre anterior en 92.600 personas y con respecto al año anterior un 2,06%. Por segundo año consecutivo sube la ocupación en este trimestre, siendo el incremento de este año superior al de 2018. En términos interanuales, baja la velocidad de crecimiento de la ocupación este trimestre, pues pasa de estar en las cercanías del +3% para situarse en el +2%.

Desciende el número de parados en 22.500 personas con respecto al trimestre anterior y un 3,40% con respecto a 2018. Disminuye el paro en este trimestre por segundo año consecutivo. En términos interanuales, se desacelera la disminución interanual del paro que se venía situando entre el -14% y el -10%. La tasa de paro está en 13,78%.

**Tabla 1. Total de la Economía.**

**Número de activos, ocupados y parados (miles). Tasa paro (%)**

2019 Trimestre IV		Activos	Ocupados	Parados	Tasa de Paro	
miles de personas		23.158,8	19.966,9	3.191,9	13,78	
Variación	Trimestre anterior	miles	70,1	92,6	-22,5	
		%	0,30	0,47	-0,70	-0,14*
	Año anterior	miles	290,0	402,3	-112,4	
		%	1,27	2,06	-3,40	-0,67*

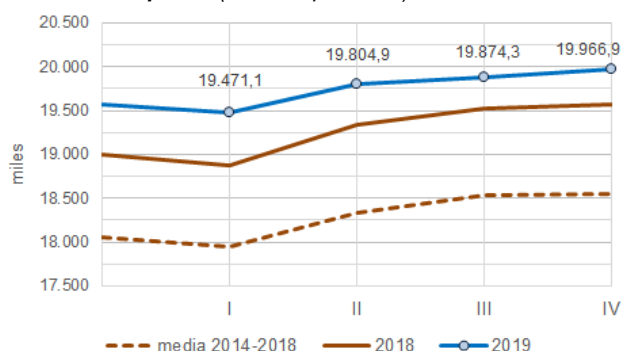
(\*) La variación de la tasa de paro se calcula en puntos porcentuales  
Fuente: Encuesta de Población Activa, INE

*Activos (personas que trabajan o desean trabajar) = Ocupados (personas que tienen un empleo) + Parados (desean trabajar)*

*Tasa de Paro = porcentaje del número de parados sobre el número de activos para el total de la economía.*

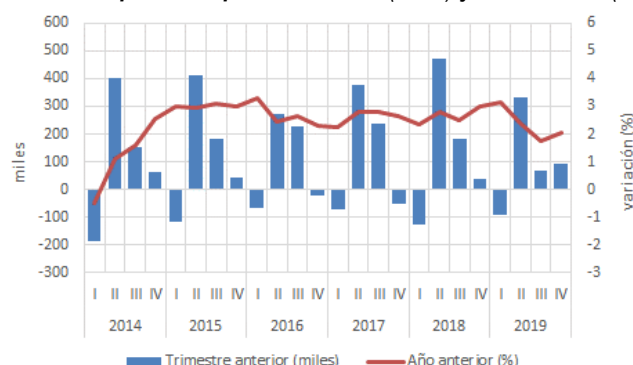
**Gráfico 1. Total de la Economía.**

**Número de ocupados (miles de personas)**

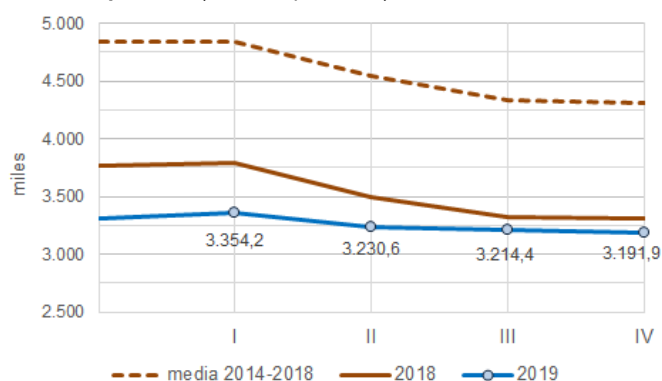


**Gráfico 2. Total de la Economía.**

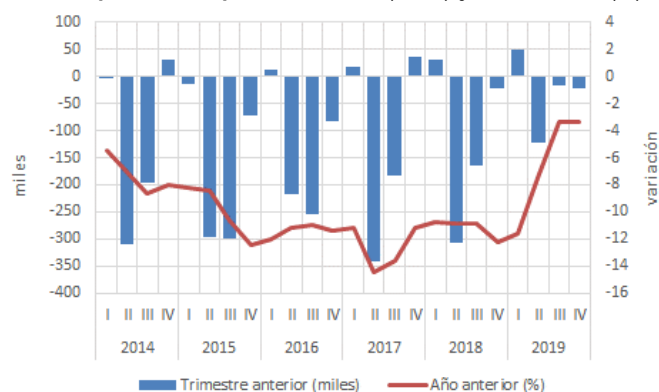
**Variación ocupados respecto trimestre (miles) y año anterior (%)**



**Gráfico 3. Total de la Economía.**  
Número de parados (miles de personas)



**Gráfico 4. Total de la Economía.**  
Variación parados respecto trimestre (miles) y año anterior (%)



## 2. SECTOR PRIMARIO

Agricultura, Ganadería, Silvicultura, Pesca y Acuicultura

El número de **activos** en el **cuarto trimestre de 2019** es de 977.900 personas, habiendo aumentado en 28.400 personas (2,99%) respecto al trimestre anterior, pero disminuido un 2,08% (-20.800 personas) con respecto a 2018.

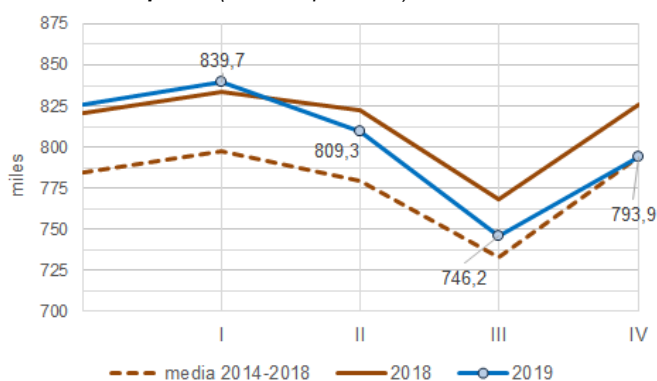
**Tabla 2. Sector Primario**  
Número de activos, ocupados y parados (miles de personas)

2019 Trimestre IV		Activos	Ocupados	Parados	
miles de personas		977,9	793,9	184,0	
Variación	Trimestre anterior	miles	28,4	47,7	-19,3
		%	2,99	6,39	-9,49
	Año anterior	miles	-20,8	-31,7	10,9
		%	-2,08	-3,84	6,30

Fuente: Encuesta de Población Activa, INE

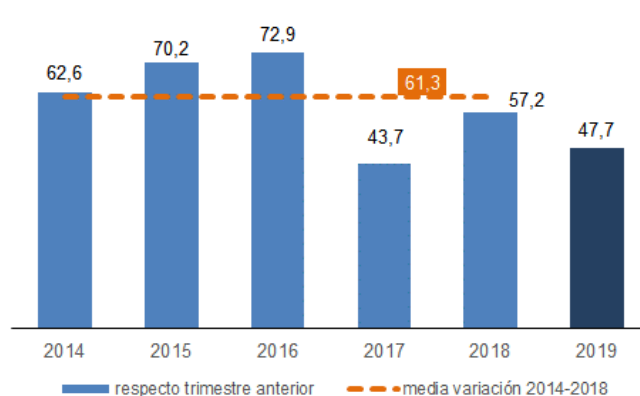
El número de **ocupados** es de 793.900 personas. El empleo se sitúa por segundo trimestre consecutivo por debajo del nivel de ocupación de 2018 y se iguala a la media de ocupados de los 5 años anteriores (2014-2018).

**Gráfico 5. Sector Primario.**  
Número de ocupados (miles de personas)



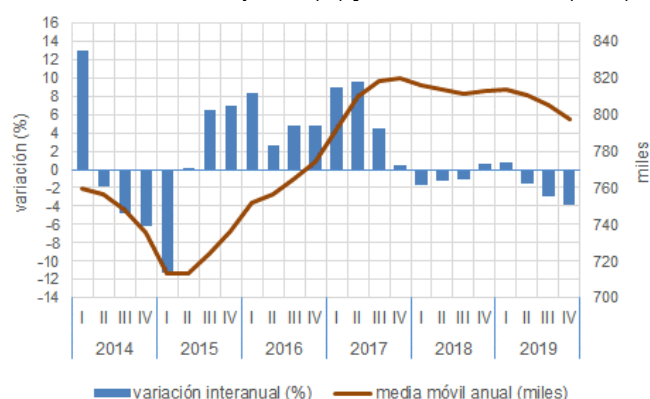
Con respecto al trimestre anterior, aumenta la ocupación en 47.700 personas (6,39%). La ocupación suele aumentar siempre en este IV trimestre, si bien el aumento de este año es inferior respecto al de 2018 y también con respecto al aumento medio de los 5 años anteriores.

**Gráfico 6. Sector Primario**  
Diferencia de ocupados respecto al trimestre anterior (miles)  
Cuarto trimestre de cada año



En términos *interanuales*, el número de ocupados disminuye un 3,84%, es decir, 31.700 empleos menos en un año. El nivel anual medio de ocupación (línea marrón del gráfico inferior) muestra una tendencia descendente desde el IV trimestre de 2017 hasta la actualidad, disminuyendo este trimestre por debajo de los 800.000 ocupados de media anual (media aritmética de los últimos 4 trimestres).

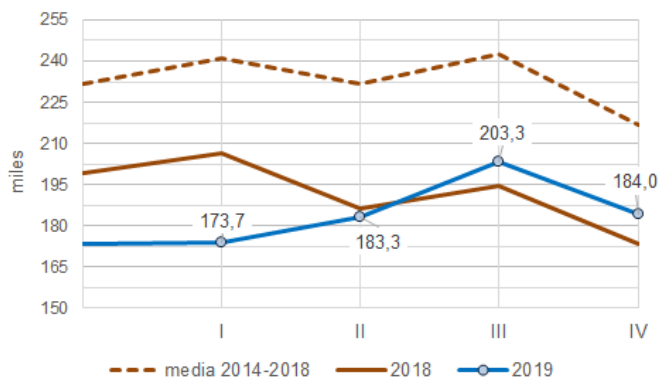
**Gráfico 7. Sector Primario**  
Variación interanual ocupados (%) y media anual móvil (miles)



El número de **parados** es de 184.000 personas. El paro disminuye este trimestre, pero la cifra de desempleados es superior a la de 2018, si bien consigue mantenerse por debajo de la media de parados de los 5 años anteriores.

**Gráfico 8. Sector Primario.**

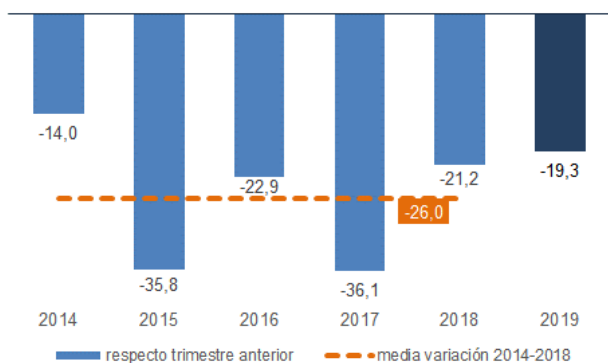
**Número de parados (miles de personas)**



Con respecto al trimestre anterior, disminuye el desempleo en 19.300 personas (-9,49%). El paro suele disminuir en este trimestre, si bien el descenso de este año es inferior tanto con respecto al de 2018, como al promedio de los 5 años anteriores.

**Gráfico 9. Sector Primario**

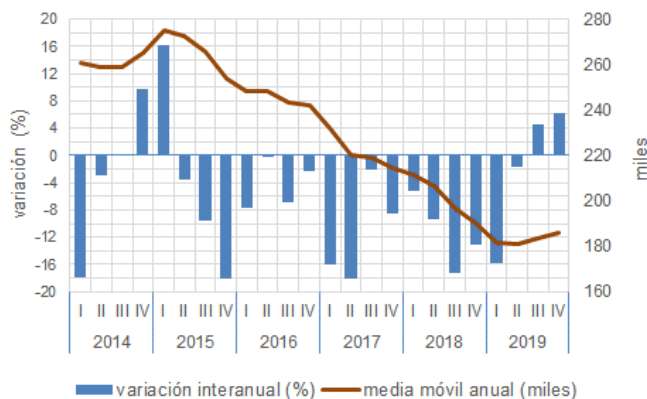
**Diferencia de parados respecto al trimestre anterior (miles)**  
Cuarto trimestre de cada año



En términos interanuales, el número de parados aumenta un 6,30%, es decir, 10.900 desempleados más en un año. Sube el paro interanual por segundo trimestre consecutivo tras cuatro años de continuos descensos.

**Gráfico 10. Sector Primario**

**Variación interanual parados (%) y media anual móvil (miles).**



### 3. INDUSTRIA AGROALIMENTARIA

Industria de Alimentos, Bebidas y Tabaco

El número de **activos** en el **cuarto trimestre de 2019** es de 574.800 personas, disminuyendo en 1.400 personas (-0,24%) respecto al trimestre anterior y aumentando un 2,55% (14.300 personas) con respecto a 2018.

**Tabla 3. Industria de Alimentos, Bebidas y Tabaco**

**Número de activos, ocupados y parados (miles de personas)**

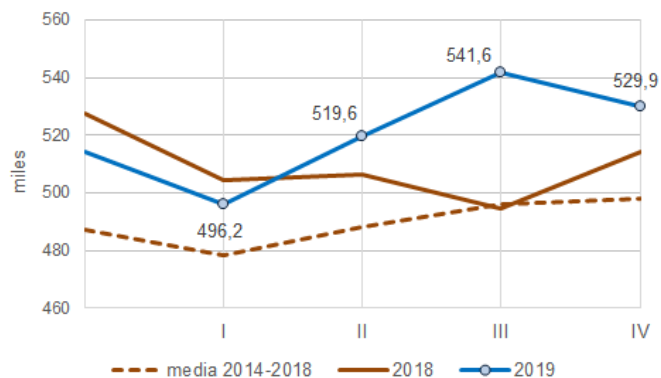
2019 Trimestre IV		Activos	Ocupados	Parados	
miles de personas		574,8	529,9	44,9	
Variación	Trimestre anterior	miles	-1,4	-11,7	10,3
		%	-0,24	-2,16	29,77
	Año anterior	miles	14,3	15,7	-1,4
		%	2,55	3,05	-3,02

Fuente: Encuesta de Población Activa, INE

El número de **ocupados** es de 529.900 personas, situándose por encima del nivel de ocupación que se registró en este mismo trimestre en 2018 y la media de los IV trimestres desde 2014 a 2018.

**Gráfico 11. Industria de Alimentos, Bebidas y Tabaco.**

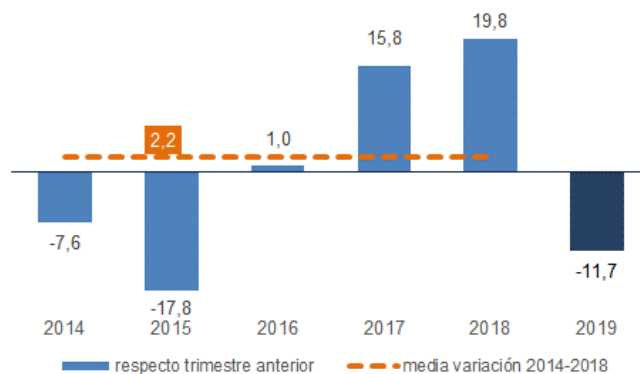
**Número de ocupados (miles de personas)**



Con respecto al trimestre anterior, disminuye la ocupación en 11.700 personas (-2,16%). No existe un patrón estacional de la evolución de la ocupación en este trimestre.

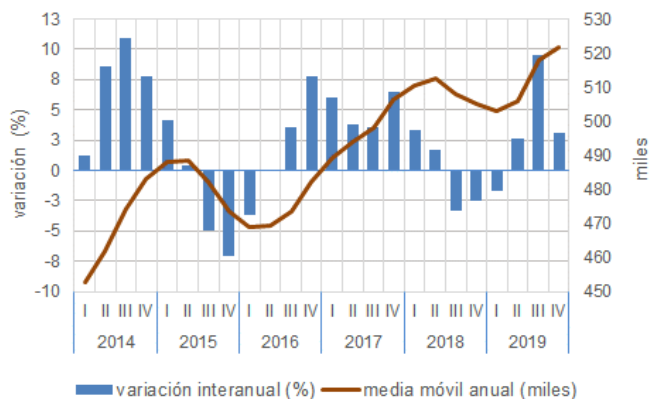
**Gráfico 12. Industria de Alimentos, Bebidas y Tabaco**

**Diferencia de ocupados respecto al trimestre anterior (miles)**  
Cuarto trimestre de cada año



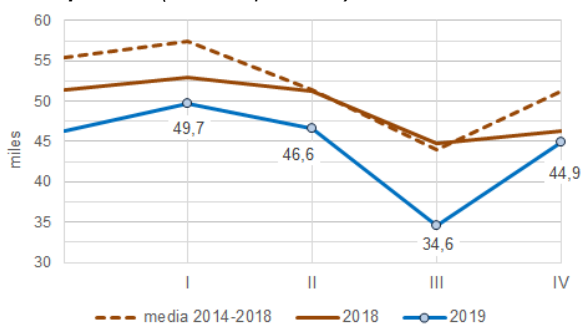
En términos interanuales, el número de ocupados aumenta un 3,05%, es decir, 15.700 empleos más en un año. Crece por tercer trimestre consecutivo el empleo con respecto al año anterior y se eleva la media anual de ocupados por encima de los 520.000 empleos, el dato más alto de los pasados 5 años y de lo transcurrido de 2019.

**Gráfico 7. Industria de Alimentos, Bebidas y Tabaco**  
Variación interanual ocupados (%) y media anual móvil (miles)



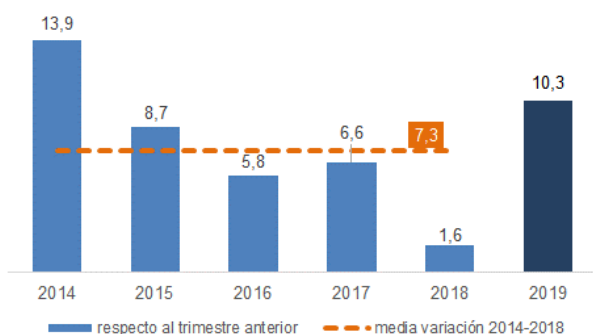
El número de **parados** es de 44.900 personas. El paro aumenta en este trimestre, si bien consigue mantenerse por debajo del registrado en 2018 y con respecto a la media de los 5 años anteriores.

**Gráfico 8. Industria de Alimentos, Bebidas y Tabaco.**  
Número de parados (miles de personas)



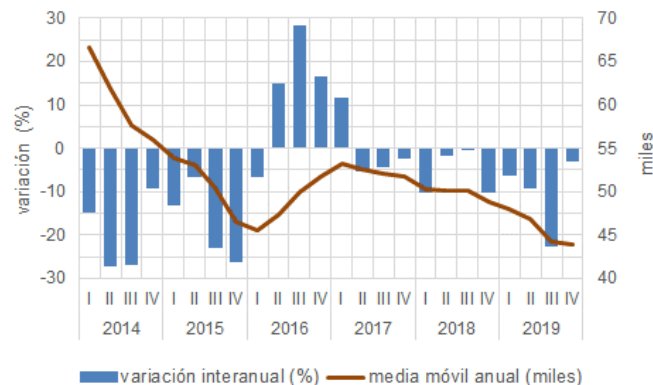
Aumenta el desempleo en 10.300 personas (+29,77%)\* con respecto al trimestre anterior. En este trimestre suele aumentar el paro, habiendo sido el aumento de este año superior con respecto a la media en los 5 años anteriores.

**Gráfico 9. Industria de Alimentos, Bebidas y Tabaco**  
Diferencia de parados respecto al trimestre anterior (miles)  
Cuarto trimestre de cada año



En términos interanuales, el número de parados disminuye un 3,02%, es decir, 1.400 desempleados menos en un año. Se mantiene desde 2017 una disminución interanual del paro cada trimestre. La media anual de desempleados se encuentra en su nivel más bajo de los últimos 5 años, por debajo de las 45.000 personas en promedio anual.

**Gráfico 10. Industria de Alimentos, Bebidas y Tabaco**  
Variación interanual parados (%) y media anual móvil (miles)



(nota\*) En sectores donde el número de activos, ocupados o parados es pequeño, se pueden producir grandes variaciones porcentuales en un periodo de tiempo determinado (trimestre o año) fruto de la propia metodología de la EPA, que está basada en factores de elevación para calcular la representatividad de cada encuesta individual.

#### 4. SECTOR AGROALIMENTARIO

Sector Agroalimentario = Sector Primario + Industria de Alimentos, Bebidas y Tabaco

En el conjunto del **sector agroalimentario**, el número de **ocupados** en el cuarto trimestre de 2019 es de 1.323.800 personas con empleo, habiendo aumentado en 36.000 personas respecto al trimestre anterior, pero con un descenso del 1,19% con respecto a 2018.

Por su parte, el número de **parados** es de 228.900 personas, con una bajada respecto al trimestre anterior de 9.000 personas, pero un aumento del 4,33% respecto a 2018.

**Tabla 4. Sector Agroalimentario = Sector Primario + IABT**  
Número de activos, ocupados y parados (miles de personas)

		2019 Trimestre IV	Activos	Ocupados	Parados
miles de personas			1.552,7	1.323,8	228,9
Variación	Trimestre anterior	miles	27,0	36,0	-9,0
		%	1,77	2,80	-3,78
	Año anterior	miles	-6,5	-16,0	9,5
		%	-0,42	-1,19	4,33

Fuente: Encuesta de Población Activa, INE

## ANEXO: RESUMEN DE DATOS

		2019 TIV	trimestre anterior		año anterior	
			miles	%	miles	%
<b>ACTIVOS</b>	<b>Agricultura, ganadería, silvicultura y pesca</b>	<b>977,9</b>	<b>28,4</b>	<b>2,99</b>	<b>-20,8</b>	<b>-2,08</b>
	Agricultura y ganadería	899,4	28,7	3,30	-20,8	-2,26
	Silvicultura y explotación forestal	34,2	-2,7	-7,32	-2,3	-6,30
	Pesca y acuicultura	44,3	2,4	5,73	2,4	5,73
	<b>Industria de alimentos, bebidas y tabaco</b>	<b>574,8</b>	<b>-1,4</b>	<b>-0,24</b>	<b>14,3</b>	<b>2,55</b>
	Industria de la alimentación	500,3	-8,8	-1,73	16,9	3,50
	Fabricación de bebidas	72,8	7,2	10,98	-0,7	-0,95
	Industria del tabaco	1,7	0,2	13,33	-1,9	-52,78
<b>Total economía</b>	<b>23.158,8</b>	<b>70,1</b>	<b>0,30</b>	<b>290,0</b>	<b>1,27</b>	
<b>OCUPADOS</b>	<b>Agricultura, ganadería, silvicultura y pesca</b>	<b>793,9</b>	<b>47,7</b>	<b>6,39</b>	<b>-31,7</b>	<b>-3,84</b>
	Agricultura y ganadería	723,5	47,7	7,06	-33,4	-4,41
	Silvicultura y explotación forestal	28,8	-2,0	-6,49	-1,0	-3,36
	Pesca y acuicultura	41,6	2,0	5,05	2,7	6,94
	<b>Industria de alimentos, bebidas y tabaco</b>	<b>529,9</b>	<b>-11,7</b>	<b>-2,16</b>	<b>15,7</b>	<b>3,05</b>
	Industria de la alimentación	462,3	-16,7	-3,49	18,9	4,26
	Fabricación de bebidas	66,6	5,1	8,29	-0,7	-1,04
	Industria del tabaco	1,0	-0,1	-9,09	-2,5	-71,43
<b>Total economía</b>	<b>19.966,9</b>	<b>92,6</b>	<b>0,47</b>	<b>402,3</b>	<b>2,06</b>	
<b>PARADOS</b>	<b>Agricultura, ganadería, silvicultura y pesca</b>	<b>184,0</b>	<b>-19,3</b>	<b>-9,49</b>	<b>10,9</b>	<b>6,30</b>
	Agricultura y ganadería	175,9	-19,0	-9,75	12,6	7,72
	Silvicultura y explotación forestal	5,4	-0,7	-11,48	-1,3	-19,40
	Pesca y acuicultura	2,7	0,4	17,39	-0,3	-10,00
	<b>Industria de alimentos, bebidas y tabaco</b>	<b>44,9</b>	<b>10,3</b>	<b>29,77</b>	<b>-1,4</b>	<b>-3,02</b>
	Industria de la alimentación	38,0	7,9	26,25	-2,0	-5,00
	Fabricación de bebidas	6,2	2,1	51,22	0,0	0,00
	Industria del tabaco	0,7	0,3	75,00	0,6	600,00
<b>Total economía</b>	<b>3.191,9</b>	<b>-22,5</b>	<b>-0,70</b>	<b>-112,4</b>	<b>-3,40</b>	