

Empleo en el Sector Agroalimentario. III Trimestre 2012

En el 3er T. de 2012 había 720.400 personas ocupadas en el sector primario (-1,6% respecto 2ºT), 298.400 paradas (+6,3%) y una tasa de paro del 29,3%. La industria agroalimentaria ocupó a 443.100 personas (-0,2%), con 62.500 personas desempleadas (-16,0%) y un 12,4% de tasa de paro. En la sección de Análisis se estudia la evolución del empleo en el sector primario por edad, sexo y nacionalidad desde 2007 a 2012. Destaca el incremento de activos de 30 a 59 años y la importante incorporación de extranjeros, entre los que el desempleo ha evolucionado de forma más negativa.

1. ENCUESTA DE POBLACION ACTIVA

1.1 Evolución del Empleo en la Economía Española (datos EPA, INE)

El número total de **activos** en España en el 3er trimestre de 2012 es de 23.098.400 personas, un 0,16% menos respecto al mismo trimestre de 2011. El número de **ocupados** es de 17.320.300 personas, un 4,6% menos respecto 2011. Se contabilizan 14.831.800 ocupados a jornada completa, un 5,9% menos respecto a 2011; y 2.488.500 a tiempo parcial, un 3,8% más respecto a 2011. El número de **parados** asciende a 5.778.100 personas, un 16,1% más que en 2011. La **tasa de paro** en el conjunto de la economía en el 3er trimestre de 2012 asciende al 25,02% de la población activa: 3,5 p.p (puntos porcentuales) más que en 2011 y 0,38 p.p más que en el trimestre anterior.

1.2 Evolución del Empleo en el Sector Primario (datos EPA, INE)

En el *tercer trimestre de 2012* se contabilizan 1.018.700 **activos** en el sector primario (agricultura, ganadería, silvicultura y pesca), los cuales representan el 4,4% del total de activos de la economía española. El número de **ocupados** asciende a 720.400 personas, y el de **parados** es de 298.400 personas. La **tasa de paro** en el sector primario es el 29,3%, cifra superior en 4,28 p.p a la tasa de paro en el conjunto de la economía (Ver Tabla 1).

Tabla 1. Empleo en Sector Agroalimentario (miles personas). EPA (INE)

Miles de personas	2011	2012	2012	s/ Trim. Anterior (%)	s/ Año Anterior (%)
	III Trim	II Trim	III Trim		
TOTAL ECONOMÍA					
Activos	23.134,6	23.110,4	23.098,4	-0,05%	-0,16%
Ocupados	18.156,3	17.417,3	17.320,3	-0,56%	-4,6%
A tiempo completo	15.757,7	14.817,0	14.831,8	0,1%	-5,9%
A tiempo parcial	2.398,5	2.600,3	2.488,5	-4,3%	3,8%
Parados	4.978,3	5.693,1	5.778,1	1,5%	16,1%
Tasa de paro	21,52%	24,63%	25,02%	0,38*	3,5 *
Sector Primario: Agricultura, Ganadería, Silvicultura y Pesca					
Activos	959,6	1.013,0	1.018,7	0,6%	6,2%
Ocupados	707,7	732,3	720,4	-1,6%	1,8%
A tiempo completo	637,9	658,4	649,2	-1,4%	1,8%
A tiempo parcial	69,8	73,9	71,2	-3,7%	2,0%
Parados	251,9	280,7	298,4	6,3%	18,5%
Tasa de paro	26,3%	27,7%	29,3%	1,6 *	3,0 *
Agricultura, Ganadería y Silvicultura					
Activos	919,4	968,3	973,2	0,5%	5,9%
Ocupados	672,0	690,8	678,4	-1,8%	1,0%
s/total economía	3,7%	4,0%	3,9%	-0,05*	0,22*
Parados	247,4	277,5	294,8	6,2%	19,2%
Tasa de Paro	26,9%	28,7%	30,3%	1,6 *	3,4 *
Pesca y Acuicultura					
Activos	40,3	44,7	45,5	1,8%	12,9%
Ocupados	35,6	41,5	41,9	1,0%	17,7%
s/total economía	0,20%	0,24%	0,24%	0,00 *	0,05 *
Parados	4,7	3,2	3,6	12,5%	-23,4%
Tasa de Paro	11,7%	7,2%	7,9%	0,8 *	-3,8 *
Industria Alimentación, Bebidas y Tabaco					
Activos	493,7	518,2	505,6	-2,4%	2,4%
Ocupados	449,4	443,8	443,1	-0,2%	-1,4%
s/total economía	2,5%	2,5%	2,6%	0,01*	0,08*
Parados	44,3	74,4	62,5	-16,0%	41,1%
Tasa de paro	9,0%	14,4%	12,4%	-2,0*	3,4 *

(*) Las variaciones entre dos porcentajes se expresan en valor absoluto o "puntos porcentuales"

Respecto al *mismo trimestre de 2011* se registra un aumento en el número de activos en el sector primario del 6,2% y también, aunque menor, en los ocupados: +1,8%. Aumenta la ocupación a tiempo completo un 1,8% y a tiempo parcial un 2,0%. La cifra de parados en el sector primario aumenta en 46.500 personas (+18,5%) y la tasa de paro aumenta 3,0 puntos porcentuales. Respecto al *trimestre anterior*, los activos han aumentado un 0,6%, y los ocupados han disminuido un 1,6% (la ocupación a tiempo completo disminuye un 1,4% y a tiempo parcial un 3,7%). En un trimestre, los parados del sector primario han aumentado en 17.700 personas (+6,3%) y la tasa de paro 1,6 puntos porcentuales.

Distinguiendo entre **agricultura y pesca**, se observa que en el subsector formado por *agricultura-ganadería-silvicultura* suben, respecto al año pasado, los activos (5,9%) y los ocupados (1,0%). La tasa de paro es del 30,3% (3,4 p.p mayor que en 2011 y 1,6 p.p mayor que el pasado trimestre). Respecto a 2011, los activos en *pesca-acuicultura* han aumentado un 12,9% y los ocupados un 17,7%; la tasa de paro es del 7,9% (-3,8 p.p).

1.3 Empleo en la Industria Agroalimentaria (datos EPA, INE)

En la Industria de Alimentación, Bebidas y Tabaco el número de **activos** es de 505.600 personas (2,2% de la población activa española), el de **ocupados** asciende a 443.100 y los **parados** suman 62.500 personas. La tasa de paro

Gráfico 1. Evolución empleo Sector Primario e IAA, 2007-12. Fuente: INE

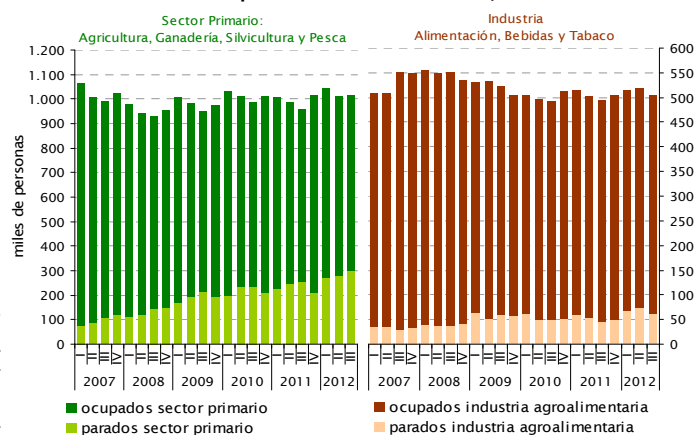


Gráfico 2. Evolución Tasa Desempleo (%). 2007-12. Fuente: EPA, INE

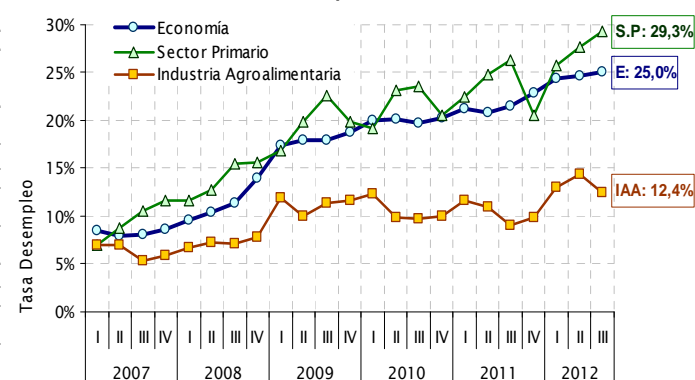
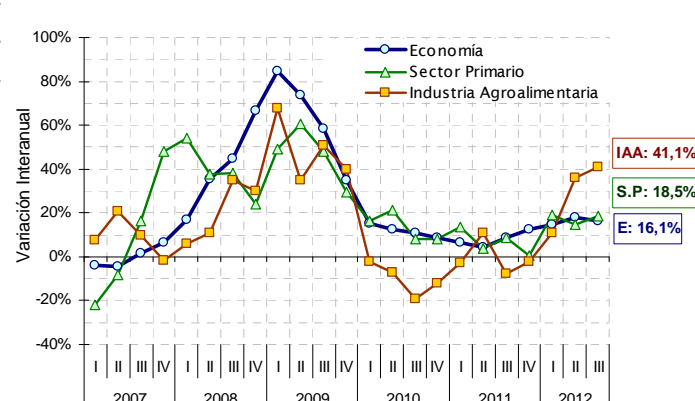


Gráfico 3. Variación Interanual (%) nº parados, 2007-12. Fuente: EPA, INE



ANÁLISIS.

Actividad, ocupación y paro en el sector primario. Evolución 2007-2012, por edad, sexo y grupos de nacionalidad.

1. Introducción

La Encuesta de Población Activa (EPA) que realiza el Instituto Nacional de Estadística (INE) con carácter trimestral permite conocer la actividad, ocupación y paro en el sector primario (agricultura, ganadería, silvicultura y pesca). En este apartado se analiza la evolución de las tres variables en este sector desde el comienzo de la crisis económica en 2007 hasta la actualidad a partir de los datos de la EPA. Se presentan datos medios anuales, siendo la media de 2012 la correspondiente al 1^{er}, 2^o y 3^{er} trimestres (último dato disponible). Los porcentajes de variación publicados en las siguientes tablas representan la variación anual media experimentada desde el año 2007 hasta la actualidad (variación total 2007 a 2012 dividida por 5).

2. Evolución de los activos según sexo y grupo de edad.

El número medio de activos (personas que trabajan o buscan trabajo) en el sector primario español en los tres primeros trimestres de 2012 ha sido de 1.025.700 personas. Esta cifra ha subido un 0,1% de media anual en los últimos 5 años. Se ha producido un aumento de un 0,4% anual de media en los activos masculinos y un descenso de un 0,7% anual en los activos femeninos.

Tabla 1. Número de activos el sector primario por grupo de edad y sexo. 2012 (media anual en miles de personas) y variación anual media 2007-2012 (% anual). ESPAÑA

	TOTAL		Hombres		Mujeres	
	personas (miles)	Var. anual media (%)	personas (miles)	Var. anual media (%)	personas (miles)	Var. anual media (%)
TOTAL	1.025,7	0,1%	742,6	0,4%	283,2	-0,7%
De 16 a 19 años	19,6	-4,8%	15,7	-3,4%	4,0	-8,5%
De 20 a 24 años	64,6	-2,8%	50,0	-1,1%	14,6	-6,9%
De 25 a 29 años	99,5	-0,6%	75,1	0,5%	24,4	-3,5%
De 30 a 39 años	262,9	0,2%	189,6	-0,1%	73,3	0,8%
De 40 a 49 años	288,5	1,3%	212,6	2,9%	76,0	-2,2%
De 50 a 59 años	205,8	1,5%	142,2	1,3%	63,6	2,1%
De 60 a 64 años	71,1	-1,1%	47,6	-3,1%	23,5	4,4%
De 65 a 69 años	9,9	-3,7%	6,9	-6,3%	3,0	8,6%
De 70 y más años	3,8	-11,2%	3,1	-12,0%	0,7	-2,2%

Fuente: Encuesta de Población Activa, INE.

Este leve crecimiento se debe a que ha habido incorporación de activos en el grupo de edad comprendido entre los 30 y 59 años (principalmente en el estrato de 50 a 59: +1,5%). Sin embargo, los activos con edades menores de 30 años han descendido (de 16 a 19 años: -4,8% y de 20 a 24: -2,8%), y también los mayores de 60 años.

Entre los hombres, ha habido una ganancia generalizada de activos en los grupos de edad mayores de 24 años y menores de 60 años, siendo el grupo que más crece el comprendido entre los 40 a 49 años (+2,9%). En las edades menores de 25 años y mayores de 59 se han producido descensos de activos. En relación a las mujeres, las ganancias de activos se dan en estratos de edad mayores que en hombres (50 años y más), con la excepción del grupo de 30 a 39 años, que ha aumentando un 0,8% de media al año. El número de activas menor de 50 años ha descendido, siendo aquí también las jóvenes las que tienen mayor disminución (de 20 a 24 años: -6,9% y de 16 a 19 años: -8,5%).

3. Evolución de los ocupados según sexo y grupo de edad.

El número medio de ocupados (personas con un empleo) en el sector primario español en los tres primeros trimestres de 2012 fue de 743.000 personas (descenso del 3,9% medio anual desde 2007).

La ocupación ha descendido en todos los grupos de edad, siendo mayor entre los ocupados más jóvenes. Se han producido descensos anuales medios superiores al 7% negativo entre los ocupados menores de 30 años, siendo el descenso de mayor importancia entre los grupos de menor edad: de 16 a 19 años, 11,4% negativo y de 20 a

24 años, 9,6% negativo). Los ocupados comprendidos entre los 50 y 64 años son los que menos han descendido (-1,4% de media anual). Por último, el grupo de 70 y más años también ha descendido fuertemente (-11,2% de media anual).

Tabla 2. Número de ocupados el sector primario por grupo de edad y sexo. 2012 (media anual en miles de personas) y variación anual media 2007-2012 (% anual). ESPAÑA

	TOTAL		Hombres		Mujeres	
	personas (miles)	Var. anual media (%)	personas (miles)	Var. anual media (%)	personas (miles)	Var. anual media (%)
TOTAL	743,0	-3,9%	548,2	-3,8%	194,8	-4,4%
De 16 a 19 años	9,3	-11,4%	7,5	-10,7%	1,8	-13,6%
De 20 a 24 años	32,5	-9,6%	24,7	-9,1%	7,9	-10,8%
De 25 a 29 años	58,2	-7,0%	44,5	-6,6%	13,6	-8,1%
De 30 a 39 años	186,8	-4,0%	137,8	-4,3%	49,1	-3,2%
De 40 a 49 años	212,4	-2,8%	165,8	-0,9%	46,6	-7,2%
De 50 a 59 años	163,5	-1,7%	113,2	-2,1%	50,2	-0,6%
De 60 a 64 años	66,6	-1,7%	44,6	-3,4%	22,0	3,3%
De 65 a 69 años	9,7	-3,9%	6,9	-6,2%	2,8	7,0%
De 70 y más años	3,8	-11,2%	3,1	-12,0%	0,7	-2,2%

Fuente: Encuesta de Población Activa, INE.

La evolución de la ocupación de hombres y mujeres en el sector primario en los últimos 5 años es muy similar en términos relativos. El número de hombres ocupados ha descendido un 3,8% de media anual y el de mujeres un 4,4%. Se repite el mismo patrón de comportamiento que en el conjunto de los ocupados, ya que los mayores descensos se producen entre los hombres y las mujeres más jóvenes, siendo de mayor intensidad entre estas últimas (-8,1% en edad de 25 a 29 años para las mujeres frente a -6,6% en hombres).

4. Evolución: tasa de paro y parados, por sexo y grupo de edad.

La tasa de paro media en el sector primario en 2012 es del 27,6% (+3,6 puntos porcentuales de media anual desde 2007).

Tabla 3. Tasa de Paro el sector primario por grupo de edad y sexo. 2012 (media anual en miles de personas) y variación anual media 2007-2012 (en puntos porcentuales). ESPAÑA

	TOTAL		Hombres		Mujeres	
	Tasa Paro (%)	var. anual media (p.p)	Tasa Paro (%)	var. anual media (p.p)	Tasa Paro (%)	var. anual media (p.p)
Total	27,6%	3,6	26,2%	3,8	31,2%	3,3
De 16 a 19 años	52,6%	7,4	51,9%	7,6	55,8%	7,0
De 20 a 24 años	49,6%	6,5	50,6%	7,3	46,2%	4,5
De 25 a 29 años	41,5%	5,7	40,7%	6,3	44,2%	4,3
De 30 a 39 años	28,9%	3,7	27,3%	3,9	33,1%	3,2
De 40 a 49 años	26,4%	3,5	22,0%	3,1	38,7%	4,8
De 50 a 59 años	20,6%	2,8	20,4%	3,0	21,0%	2,2
De 60 a 64 años	6,2%	0,5	6,2%	0,4	6,5%	0,9
De 65 a 69 años	1,7%	0,3	0,0%	-0,1	5,6%	1,1
De 70 y más años	0,0%	0,0	0,0%	0,0	0,0%	0,0

Fuente: Encuesta de Población Activa, INE.

La tasa de paro es mayor entre las mujeres (31,2%) que en los hombres (26,2%), por el contrario, su incremento medio anual ha sido menor entre las mujeres (3,3 p.p de media al año) que entre los hombres (3,8 p.p). Por grupos de edad, la tasa de paro es mayor entre los más jóvenes, superando el 40% para los menores de 29 años, siendo, además, el colectivo que más ha visto incrementar el desempleo desde 2007, con aumentos medios anuales que varían desde 5,7 p.p para el tramo de 25 a 29 años, hasta los 7,4 p.p del tramo de 16 a 19 años. Para los grupos de edad intermedios la tasa de paro se sitúa entre el 28,9% del grupo de 30 a 39 años y decrece según se asciende en los tramos de edad. Por tanto, en términos relativos de población activa, el desempleo ha afectado en mayor medida a los jóvenes, tanto a hombres como a mujeres.

El número medio de parados en el sector primario en los tres primeros

trimestres de 2012 ha sido de 282.800 personas, mientras que en 2007 se contabilizaban 96.800 parados. Esto supone un incremento de un 192,1% (un 38,4% anual de media) desde 2007. El número de parados ha aumentado más entre los hombres (+53,2%) que entre las mujeres (+20,4%). Un 69% de los parados en el sector primario son hombres (194.400 personas), mientras que el 31% son mujeres (88.400 personas).

Tabla 4. Número de parados el sector primario por grupo de edad y sexo. 2012 (media anual en miles de personas) y variación anual media 2007-2012 (% anual). ESPAÑA

	TOTAL		Hombres		Mujeres	
	personas (miles)	Var. anual media (%)	personas (miles)	Var. anual media (%)	personas (miles)	Var. anual media (%)
TOTAL	282,8	38,4%	194,4	53,2%	88,4	20,4%
De 16 a 19 años	10,3	30,7%	8,1	42,0%	2,2	10,8%
De 20 a 24 años	32,1	30,5%	25,3	47,8%	6,8	5,7%
De 25 a 29 años	41,3	41,3%	30,5	69,1%	10,8	12,4%
De 30 a 39 años	76,1	36,8%	51,8	49,8%	24,2	20,6%
De 40 a 49 años	76,2	43,1%	46,8	59,2%	29,4	27,3%
De 50 a 59 años	42,3	46,1%	28,9	60,9%	13,4	27,1%
De 60 a 64 años	4,4	12,0%	2,9	5,2%	1,5	52,2%
De 65 a 69 años	0,2	46,7%	-	-20,0%	0,2	0,0%
De 70 y más años	-	-	-	-	-	-

Fuente: Encuesta de Población Activa, INE.

El número de parados ha aumentado, en términos de variación porcentual media anual, en mayor medida entre los grupos de edad comprendidos entre los 25 y 59 años que entre los más jóvenes (24 años o menos) y más mayores (60 años o más). Las variaciones experimentadas son más acusadas entre los hombres que entre las mujeres. Así, en el periodo estudiado, el número de parados de 24 años o menos ha subido más de un 30% de media al año, mientras que los estratos de edad de 25 años a 59 años se han incrementado con valores superiores al 36,8% (ver tabla 4).

En el periodo analizado, se ha producido una incorporación al sector de activos con edades intermedias (de 30 a 59 años) mientras que su ocupación ha descendido. Como consecuencia, aumenta el número de parados en dicho tramo de edad. Este aumento es mayor en términos porcentuales que entre los más jóvenes porque en las edades menores de 29 años ha habido una importante salida de activos del sector, cuya intensidad ha sido mayor que entre las edades de 30 a 59 años. Sin embargo, el desempleo afecta en mayor medida a los jóvenes en términos de población activa porque la salida de ocupados ha sido más importante que en las edades intermedias.

3. Evolución del empleo por nacionalidad. 2007-2012

El número medio de activos extranjeros en el sector primario en 2012 ha sido de 265.600 personas (25,9% del total de activos). Dentro de los activos extranjeros, el 28,4% proceden de América Latina, el 23,9% de la UE-27, el 1,9% de la UE-no 27 y el 45,6% del resto de países del mundo.

Tabla 5. Número de activos, ocupados y parados el sector primario por nacionalidad. 2012 (media anual en miles de personas) y variación anual media 2007-2012 (% anual). ESPAÑA

	Activos		Ocupados		Parados		
	2012	Var. media anual (%)	2012	Var. media anual (%)	2012	Var. media anual (%)	
Total	1.025,8	0,1%	742,9	-3,9%	282,8	38,4%	
Española	749,7	-1,8%	559,2	-5,1%	190,6	33,3%	
Doble Nacionalidad	10,4	23,6%	7,7	17,8%	2,7	59,0%	
Extranjera	Total	265,6	7,5%	176,0	0,9%	89,6	53,0%
	Unión Europea	63,7	-0,1%	41,2	-5,0%	22,5	30,7%
	Resto de Europa	5,3	5,7%	5,0	8,0%	0,3	-8,4%
	América Latina	75,4	3,7%	53,0	-2,0%	22,3	72,6%
	Resto del mundo	121,2	19,6%	76,8	10,2%	44,5	66,1%

Fuente: Encuesta de Población Activa, INE.

El número de activos extranjeros ha crecido en el periodo estudiado una media de un 7,5% anual, mientras que los activos españoles han

decrecido un 1,8% anual. La ocupación ha crecido entre los activos extranjeros un 0,9%, mientras que en los españoles ha decrecido un 5,1% de media al año. El leve crecimiento en el número de ocupados extranjeros no ha podido absorber el crecimiento del número de activos, por lo que el desempleo ha subido entre los extranjeros a un ritmo de un 53,0% anual. Esta cifra es superior al crecimiento de los desempleados de nacionalidad española, que ha sido del 33,3% anual. En la actualidad, el número medio de personas en paro extranjeras en el sector primario es de 89.600, un 31,7% del total de desempleados. Es destacable el descenso del número de parados entre las personas procedentes de la UE-no 27, con una bajada del 8,4% de media anual debida a las buenas cifras de la ocupación, que ha crecido un 8,0% anual.

Tabla 6. Tasa de paro media anual en el sector primario por nacionalidad. Años 2007, 2012 y variación anual media 2007-2012 en puntos porcentuales. ESPAÑA.

	2007	2012	Var. media anual (p.p)	
Total	9,5%	27,6%	3,6	
Española	8,7%	25,4%	3,3	
Doble Nacionalidad	14,2%	25,7%	2,3	
Extranjera	Total	12,7%	33,7%	4,2
	Unión Europea	13,9%	35,3%	4,3
	Resto de Europa	13,9%	6,3%	-1,5
	América Latina	7,6%	29,6%	4,4
	Resto del mundo	16,9%	36,7%	4,0

Fuente: Encuesta de Población Activa, INE.

La tasa de paro media en 2012 entre los trabajadores extranjeros del sector primario fue del 33,7%, mientras que entre los trabajadores españoles fue del 25,4%. Desde 2007 la tasa de paro ha crecido más para los trabajadores extranjeros (4,2 puntos porcentuales de media al año) que entre los españoles (3,3 p.p.). La tasas de paro más altas se dieron en 2012 entre los trabajadores procedentes de países de la UE-27, con un 35,3% y entre aquellos clasificados dentro de la categoría "Resto del mundo", con un 36,7%. Dentro de los extranjeros, los de menor tasa de paro son los procedentes de América Latina, con un 29,6%, destacando los procedentes del "Resto de Europa" (países no UE-27), con una tasa de paro del 6,3%.

4. Conclusiones

- El número medio de activos en el sector primario ha aumentado un 0,1% de media al año desde 2007 hasta la actualidad (media de los tres primeros trimestres de 2012) debido a la incorporación al sector primario de personas entre 30 y 59 años. El número de hombres activos ha aumentado un 0,4% de media al año, mientras que el de mujeres activas ha descendido una media de un 0,7% anual.
- El número de ocupados ha descendido en el periodo estudiado un 3,9% de media al año, siendo este descenso muy similar en hombres y mujeres. Los mayores descensos se producen entre las personas más jóvenes, con variaciones anuales negativas superiores al 7%, habiendo descendido con mayor intensidad las mujeres ocupadas que los hombres.
- La tasa de paro en el sector primario ha aumentado 3,6 puntos porcentuales de media al año desde 2007, incrementándose en mayor medida entre hombres (+3,8 p.p de media anual) que entre mujeres (+3,3 p.p). Los mayores aumentos de la tasa de paro se han producido entre los menores de 30 años, con incrementos anuales medios superiores a los 5,7 p.p. La tasa de paro media de 2012 en este último colectivo supera el 41,5%.
- El incremento de la tasa de paro en el sector primario en el periodo estudiado ha sido mayor entre los trabajadores extranjeros que entre los españoles: 4,2 puntos porcentuales de media al año frente a 3,3. Se ha producido un gran aumento del número de activos extranjeros (+7,5% de media al año) frente a la disminución de españoles (-1,8%). Si bien la ocupación entre los extranjeros ha aumentado un 0,9% al año, no ha sido suficiente para absorber la entrada de activos extranjeros al sector.

