



# Empleo en agricultura, pesca, alimentación y medio ambiente

## Tercer trimestre de 2014

### HECHOS Y CIFRAS

#### Economía

- La ocupación ha subido en 151.000 personas en el 3er Trimestre de 2014, sumando un total de 17.504.000 personas ocupadas.
- Suben los ocupados en términos interanuales por segundo trimestre consecutivo, con un crecimiento del 1,6% respecto a 2013.
- El número parados disminuye en 195.200 personas. Por segundo año consecutivo desciende el paro en este trimestre.
- La tasa de paro queda en el 23,67%, disminuyendo en 1,98 puntos respecto a 2013.

#### Sector Primario: Agricultura, ganadería, silvicultura, pesca y acuicultura

- La ocupación disminuye en 73.200 personas respecto al trimestre anterior, hasta los 666.100 ocupados.
- El número de parados sube en 24.200 personas, hasta las 285.600 personas.

#### Industria de Alimentos, Bebidas y Tabaco:

- Aumenta la ocupación en 24.900 personas, hasta los 502.100 ocupados, subiendo en este mismo trimestre por segundo año consecutivo.
- El número de ocupados es un 10,9% superior al registrado en 2013, encadenando 5 trimestres seguidos de subida.
- Los parados descienden en 3.900 personas. Disminuye con menos intensidad que en años anteriores.
- El paro desciende en términos interanuales un 26,9%, siendo el tercer trimestre consecutivo con descensos.

#### Servicios al medio ambiente: Suministro de agua, actividades de saneamiento, gestión de residuos y descontaminación

- Aumentan los ocupados en 6.400 personas respecto al trimestre anterior.
- Aumentan los parados en 700 personas respecto al segundo trimestre.
- Descienden los parados en términos interanuales por quinto trimestre consecutivo.

### ÍNDICE

1. ENCUESTA DE POBLACIÓN ACTIVA, INE.....	1	4. ANÁLISIS.....	17
1.1 EMPLEO EN EL TOTAL DE LA ECONOMÍA.....	1	<i>EVOLUCIÓN DE LA OCUPACIÓN Y DE LA PRODUCTIVIDAD DEL SECTOR PRIMARIO Y DE LA INDUSTRIA ALIMENTARIA EN ESPAÑA, FRANCIA, ITALIA Y ALEMANIA, 1998-2013.</i> .....	17
1.2 EMPLEO EN EL SECTOR PRIMARIO.....	1	4.1. OBJETIVO DEL ANÁLISIS.....	17
1.3 EMPLEO EN LA INDUSTRIA DE ALIMENTOS, BEBIDAS Y TABACO.....	3	4.2. EVOLUCIÓN DEL VAB Y DE LOS OCUPADOS EN EL SECTOR PRIMARIO.....	17
1.4 EMPLEO EN EL SECTOR PRIMARIO MÁS LA INDUSTRIA AGROALIMENTARIA.....	4	4.3. EVOLUCIÓN DEL VAB Y DE LOS OCUPADOS EN LA INDUSTRIA ALIMENTARIA.....	18
1.5 EMPLEO EN EL SECTOR DE SERVICIOS MEDIOAMBIENTALES.....	4	4.4. PRODUCTIVIDAD DEL SECTOR PRIMARIO Y DE LA INDUSTRIA ALIMENTARIA.....	19
2. ESTADÍSTICAS DEL MINISTERIO DE EMPLEO Y SEGURIDAD SOCIAL.....	6	4.5. EN BREVE.....	19
2.1 AFILIACIÓN A LA SEGURIDAD SOCIAL.....	6	4. ANEXOS.....	20
2.1.1 TOTAL ECONOMÍA.....	6	<i>Encuesta de Población Activa</i> .....	20
2.1.2 SECTOR PRIMARIO.....	7	4.1. Población de 16 años y más por relación con la actividad económica.....	20
2.1.3 INDUSTRIA DE ALIMENTOS, BEBIDAS Y TABACO.....	9	4.2. Activos totales, s. primario, i. agroalimentaria y s. medioambientales.....	20
2.1.4 SECTOR DE SERVICIOS MEDIOAMBIENTALES.....	10	4.3. Ocupados totales, s. primario, i. agroalimentaria y s. medioambientales.....	21
2.2 PARO REGISTRADO EN EL SERVICIO PÚBLICO DE EMPLEO (SEPE).....	12	4.4. Parados totales, s. primario, i. agroalimentaria y s. medioambientales.....	21
2.2.1 TOTAL ECONOMÍA.....	12	4.5. Ocupados en el sector primario por situación profesional.....	22
2.2.2 SECTOR PRIMARIO.....	12	4.6. Ocu. en el s. primario por tipo jornada y asalariados por tipo contrato.....	22
2.2.3 INDUSTRIA DE ALIMENTOS, BEBIDAS Y TABACO.....	13	4.7. Ocupados en el sector primario por tramos de edad.....	23
2.2.4 SECTOR DE SERVICIOS MEDIOAMBIENTALES.....	14	4.8. Ocupados en el sector primario por nacionalidad.....	23
3. DEFINICIONES Y TÉRMINOS.....	16	4.12. Afiliación a todos los regímenes de la Seguridad Social.....	25
<i>Encuesta de Población Activa (EPA)</i> .....	16	4.13. Afiliados al Régimen General.....	25
<i>Afiliación de Trabajadores al Sistema de la Seguridad Social</i> .....	16	4.14. Afiliados al Régimen Especial de Trabajadores Autónomos.....	26
<i>Movimiento Laboral Registrado</i> .....	16	4.15. Afiliados al Sistema Especial Agrario.....	27
<i>Términos empleados en este informe</i> .....	16	4.16. Afiliados al Régimen Especial de Trabajadores del Mar.....	27
		<i>Parados registrados en el Servicio Público de Empleo Estatal -SEPE-</i> .....	28
		4.17. Parados registrados en el SEPE.....	28

S.G. Análisis, Prospectiva y Coordinación: [http://www.magrama.gob.es/es/ministerio/servicios/analisis-y-prospectiva/AyP\\_serie\\_Empleo.aspx](http://www.magrama.gob.es/es/ministerio/servicios/analisis-y-prospectiva/AyP_serie_Empleo.aspx)

correo electrónico: [sgapc@magrama.es](mailto:sgapc@magrama.es). Se autoriza su utilización total o parcial siempre que se cite expresamente su origen. Referenciar el documento como:

"Análisis y Prospectiva - Serie Empleo nº 16. Diciembre 2014". Edita: © Ministerio de Agricultura, Alimentación y Medio Ambiente. NIPO: 280-14-059-7

Catálogo de Publicaciones de la Administración General del Estado: <http://publicacionesoficiales.boe.es/>



# 1. ENCUESTA DE POBLACIÓN ACTIVA, INE

## 1.1 EMPLEO EN EL TOTAL DE LA ECONOMÍA

En el tercer trimestre de 2014 se contabilizan en España un total de 17.504.000 personas ocupadas y 5.427.700 paradas. Respecto al trimestre anterior, los ocupados aumentan en 151.000 personas y los parados disminuyen en 195.200 personas. La tasa de paro es del 23,67%, reduciéndose en 0,80 puntos respecto al II trimestre de 2014.

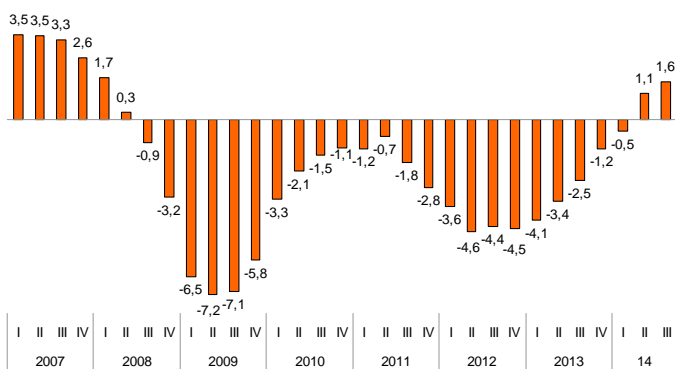
Tabla 1. Empleo en el total de la economía  
Miles de personas

TOTAL ESPAÑA	2014 III Trimestre	Variación sobre el trimestre anterior		Variación sobre mismo trimestre de 2013	
		Diferencia	Porcentaje	Diferencia	Porcentaje
Activos	22.931,7	-44,2	-0,19%	-241,7	-1,04%
Ocupados	17.504,0	151,0	0,87%	274,0	1,59%
Parados	5.427,7	-195,2	-3,47%	-515,7	-8,68%
Tasa de Paro	23,67%	-0,80	-	-1,98	-
Tasa de Actividad	59,53%	-0,11	-	-0,51	-
Tasa de Ocupación	45,44%	0,40	-	0,80	-
Población de 16 años y más	38.523,2	-4,9	-0,01%	-74,1	-0,19%

Fuente: Encuesta de Población Activa, INE

El número de ocupados en el total de la economía en el tercer trimestre de 2014 es un 1,6% superior respecto al mismo trimestre del año anterior, subiendo por segundo trimestre consecutivo.

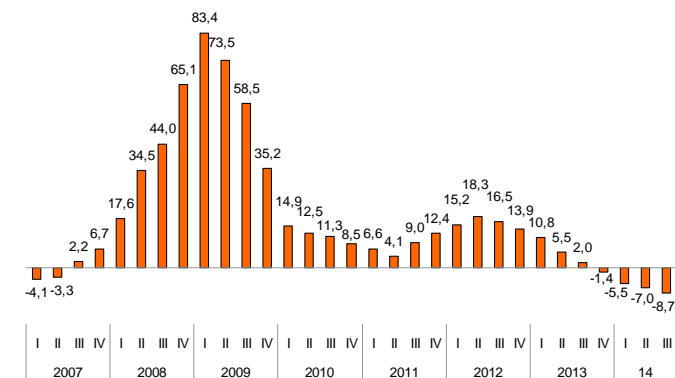
Gráfico 1. Total de la economía  
Variación (%) interanual del número de ocupados



Fuente: Encuesta de Población Activa, INE

El número de parados disminuye un 8,7% respecto al año pasado, siendo el cuarto trimestre consecutivo con disminución interanual del desempleo.

Gráfico 2. Total de la economía  
Variación (%) interanual del número de parados



Fuente: Encuesta de Población Activa, INE

## 1.2 EMPLEO EN EL SECTOR PRIMARIO

El número de activos en el sector primario -agricultura, ganadería, silvicultura, explotación forestal, pesca y acuicultura- es de 951.700 personas en el tercer trimestre de 2014, representando el 4,2% del total de activos de la economía. El número de ocupados es de 666.100 personas. Los ocupados que trabajan a tiempo completo suman 607.700 personas y los ocupados a tiempo parcial 58.500 personas. El número de parados en el sector primario suma 285.600 personas, el 5,3% del total de parados de la economía.

Respecto al trimestre anterior, disminuyen los activos en 48.900 personas, los ocupados en 73.200 personas (54.700 los ocupados a tiempo completo y 18.300 los ocupados a tiempo parcial) y aumentan los parados en 24.200 personas.

La tasa de paro (\*) en el sector primario es del 30,01%, habiendo aumentado en 3,89 puntos porcentuales respecto al II trimestre de 2014.

Tabla 2. Empleo en el sector primario  
Miles de personas

SECTOR PRIMARIO	2014 III Trimestre	Variación sobre el trimestre anterior		Variación sobre mismo trimestre de 2013	
		Diferencia	Porcentaje	Diferencia	Porcentaje
Activos	951,7	-48,9	-4,89%	-32,6	-3,31%
Ocupados	666,1	-73,2	-9,90%	-33,3	-4,76%
a tiempo completo	607,7	-54,7	-8,26%	-34,8	-5,42%
a tiempo parcial	58,5	-18,3	-23,83%	1,6	2,81%
Parados	285,6	24,2	9,26%	0,7	0,25%
Tasa de Paro (*)	30,01%	3,89	-	1,07	-

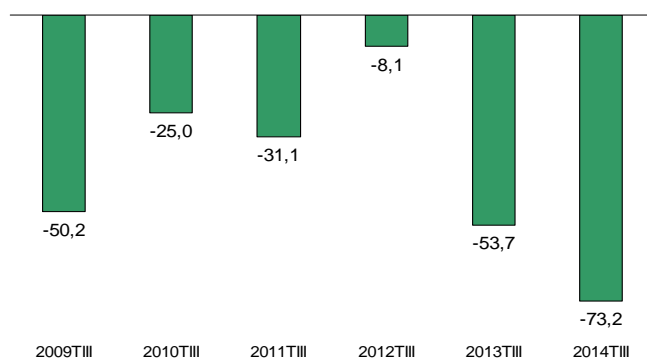
Datos en miles de personas. Diferencia entre porcentajes en puntos porcentuales. Sector Primario: Agricultura, ganadería, silvicultura, explotación forestal, acuicultura y pesca.

Fuente: Encuesta de Población Activa, INE.

(\*) Nota: La cifra de parados referida a un sector económico solamente contabiliza a aquellos que han dejado su empleo en dicho sector hace 12 meses o menos. Los parados que perdieron su empleo hace más de 12 meses se contabilizan independientemente del sector del cual provienen, incluyéndose dentro de la cifra total de parados de la economía. Por tanto, las tasas de paro referidas a un sector no deben ser comparadas con la tasa de paro del conjunto de la economía.

Los **ocupados** en el sector primario bajan en 73.200 personas en el segundo trimestre de 2014 respecto al trimestre anterior. En los 5 años anteriores la ocupación ha descendido siempre en este mismo trimestre, aunque este año el descenso ha sido el mayor del periodo analizado.

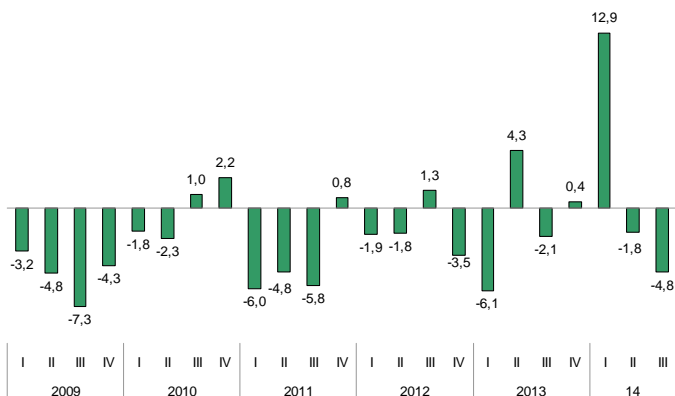
Gráfico 3. Sector primario  
Diferencia del número de ocupados (miles) respecto al trimestre anterior



Fuente: Encuesta de Población Activa, INE

La ocupación el sector primario ha disminuido un 4,8% en los últimos 12 meses, siendo el segundo trimestre consecutivo en el que se reducen los ocupados en términos interanuales.

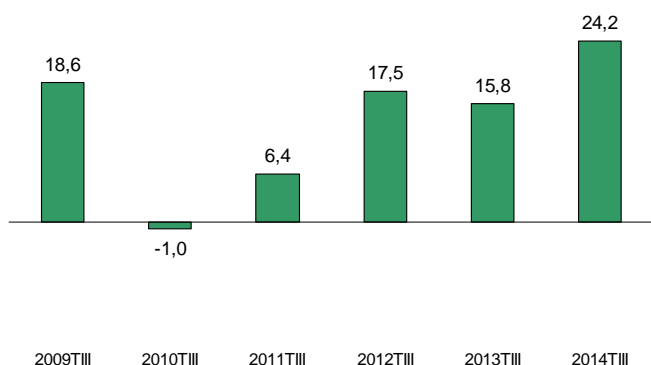
**Gráfico 4. Sector primario**  
Variación (%) interanual del número de ocupados



Fuente: Encuesta de Población Activa, INE

El número de **parados** en el sector primario ha aumentado en 24.200 personas en el tercer trimestre de 2014, siendo el cuarto año consecutivo en el que se produce un crecimiento del paro en este mismo trimestre.

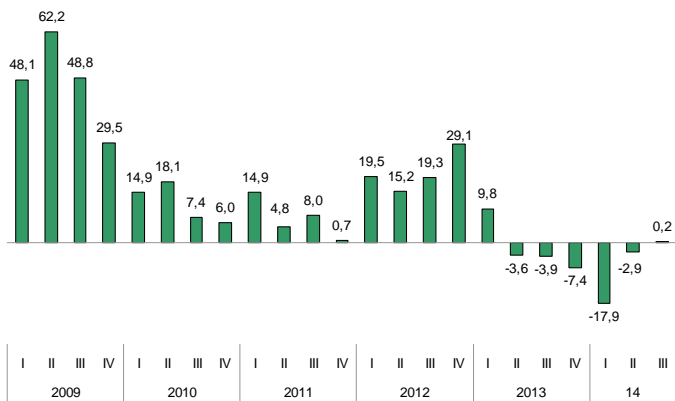
**Gráfico 5. Sector primario**  
Diferencia del número de parados (miles) respecto al trimestre anterior



Fuente: Encuesta de Población Activa, INE

El número de parados en el sector primario en el III Trimestre de 2014 es un 0,2% superior respecto a año anterior. En los 5 trimestres anteriores la variación interanual del paro ha sido negativa.

**Gráfico 6. Sector primario**  
Variación (%) interanual del número de parados



Fuente: Encuesta de Población Activa, INE

Dentro del sector primario se encuentran los **subsectores** de la agricultura y ganadería; silvicultura y explotación forestal; pesca y acuicultura.

El subsector de la agricultura, ganadería, caza y servicios relacionados con las mismas ocupa a 607.700 personas, un 4,18% menos respecto a 2013, y cuenta con 273.400 parados, un 0,15% menos que el año anterior.

En el subsector de silvicultura y explotación forestal trabajan 25.600 personas, un 7,58% menos en términos interanuales, y existen 8.600 personas sin empleo, un 10,26% más que en 2013.

Por último, el subsector de la pesca y acuicultura emplea a 32.900 personas, un 12,03% menos respecto a 2013. El número de desempleados es de 3.500 personas, un 6,06% más en términos interanuales.

**Tabla 3. Empleo en los subsectores del sector primario**  
Miles de personas

Divisiones 01, 02 y 03 CNAE-2009	2014 III Trimestre	Variación sobre el trimestre anterior		Variación sobre mismo trimestre de 2013	
		Diferencia	Porcentaje	Diferencia	Porcentaje
<b>Agricultura, Ganadería, Caza y Servicios relacionados (Div. 01)</b>					
Activos	881,1	-47,8	-5,15%	-26,9	-2,96%
Ocupados	607,7	-73,0	-10,72%	-26,5	-4,18%
Parados	273,4	25,2	10,15%	-0,4	-0,15%
Tasa de Paro (*)	31,03%	4,31	-	0,88	-
<b>Silvicultura y Explotación Forestal (Div.02)</b>					
Activos	34,2	1,0	3,01%	-1,3	-3,66%
Ocupados	25,6	1,5	6,22%	-2,1	-7,58%
Parados	8,6	-0,5	-5,49%	0,8	10,26%
Tasa de Paro (*)	25,15%	-2,26	-	3,17	-
<b>Pesca y Acuicultura (Div. 03)</b>					
Activos	36,4	-2,1	-5,45%	-4,3	-10,57%
Ocupados	32,9	-1,6	-4,64%	-4,5	-12,03%
Parados	3,5	-0,5	-12,50%	0,2	6,06%
Tasa de Paro (*)	9,62%	-0,77	-	1,51	-

La diferencia entre dos porcentajes se expresa en puntos porcentuales  
Fuente: Encuesta de Población Activa, INE

*Nota: En los subsectores donde el número de activos, ocupados o parados es reducido, una pequeña variación absoluta que se produzca en un trimestre determinado se traduce con facilidad en una gran variación porcentual, por lo que su significado analítico es limitado.*

*(\*) Nota: La cifra de parados referida a un sector económico solamente contabiliza a aquellos que han dejado su empleo en dicho sector hace 12 meses o menos*

### 1.3 EMPLEO EN LA INDUSTRIA DE ALIMENTOS, BEBIDAS Y TABACO

El número de **activos** en la industria de alimentos, bebidas y tabaco es de 549.200 personas en el tercer trimestre de 2014, el 2,4% del total de activos de la economía. El número de ocupados es de 502.100 personas y el número de parados es de 47.100 personas, el 0,9% del total de parados de la economía.

Respecto al trimestre anterior, aumentan los activos en 21.000 personas y los ocupados en 24.900 personas. Los parados disminuyen en 3.900 personas.

La tasa de paro (\*) en la industria agroalimentaria en el tercer trimestre de 2014 es del 8,58%, siendo inferior en 3,88 puntos porcentuales respecto al mismo trimestre de 2013.

**Tabla 4. Empleo en la industria de alimentos, bebidas y tabaco**  
Miles de personas

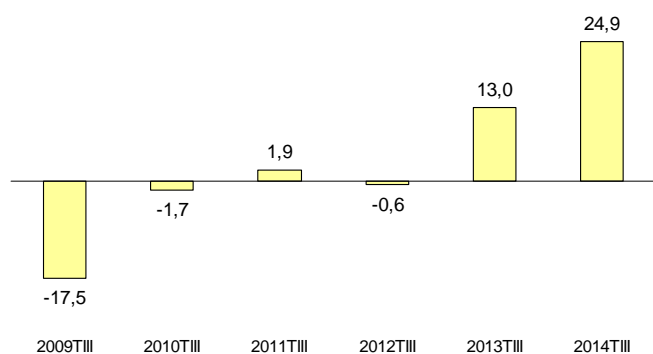
INDUSTRIA DE ALIMENTOS, BEBIDAS Y TABACO	2014 III Trimestre	Variación sobre el trimestre anterior		Variación sobre mismo trimestre de 2013	
		Diferencia	Porcentaje	Diferencia	Porcentaje
Activos	549,2	21,0	3,98%	32,2	6,23%
Ocupados	502,1	24,9	5,22%	49,5	10,94%
Parados	47,1	-3,9	-7,65%	-17,3	-26,86%
Tasa de Paro (*)	8,58%	-1,08	-	-3,88	-

Datos en miles de personas. Diferencia entre porcentajes en puntos porcentuales.  
Fuente: Encuesta de Población Activa, INE.

(\*) Nota: La cifra de parados referida a un sector económico solamente contabiliza a aquellos que han dejado su empleo en dicho sector hace 12 meses o menos. Los parados que perdieron su empleo hace más de 12 meses se contabilizan independientemente del sector del cual provienen incluyéndose dentro de la cifra total de parados de la economía. Por tanto, las tasas de paro referidas a un sector no deben ser comparadas con la tasa de paro del conjunto de la economía.

El número de **ocupados** en la industria de alimentos, bebidas y tabaco subió en 24.900 personas en el III trimestre de 2014. Sube la ocupación en la industria agroalimentaria en este trimestre por segundo año consecutivo.

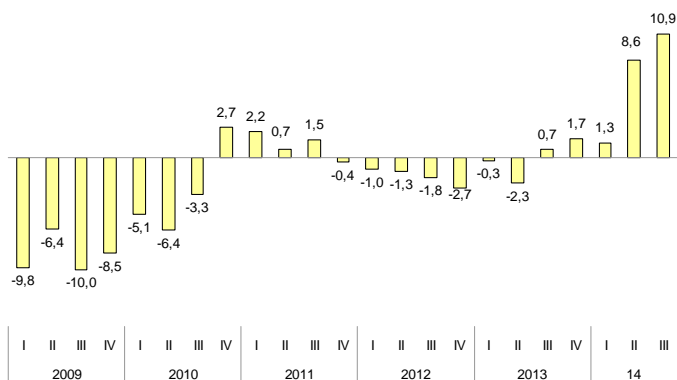
**Gráfico 7. Industria de alimentos, bebidas y tabaco**  
Diferencia del número de ocupados (miles) respecto al trimestre anterior



Fuente: Encuesta de Población Activa, INE

El número de ocupados en la industria de alimentos, bebidas y tabaco en el III trimestre de 2014 es un 10,9% superior al registrado en 2013. Se encadenan 5 trimestres consecutivos de aumento interanual de los ocupados en este sector industrial.

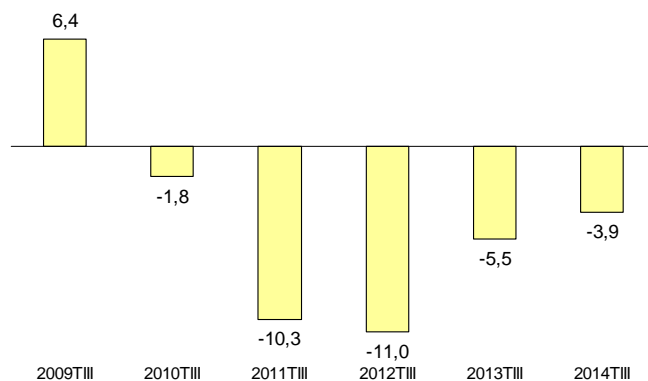
**Gráfico 8. Industria de alimentos, bebidas y tabaco**  
Variación (%) interanual del número de ocupados



Fuente: Encuesta de Población Activa, INE

El número de **parados** en la industria de alimentos, bebidas y tabaco ha descendido en 3.900 personas en el III trimestre de 2014. En los cuatro años anteriores también disminuyó el paro en este mismo trimestre. Sin embargo, en 2014 disminuye con menos intensidad.

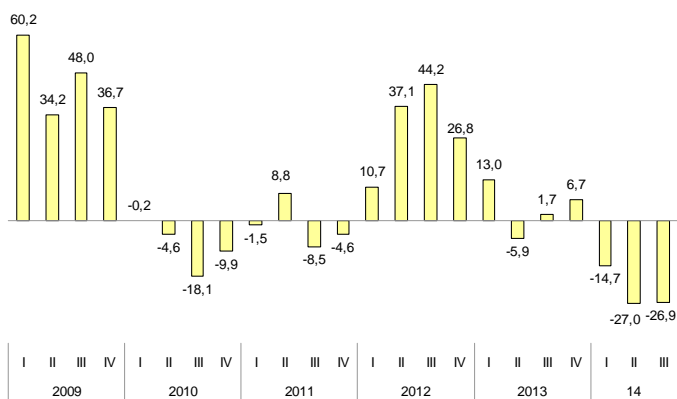
**Gráfico 9. Industria de alimentos, bebidas y tabaco**  
Diferencia del número de parados (miles) respecto al trimestre anterior



Fuente: Encuesta de Población Activa, INE

El número de parados en la industria agroalimentaria en el III trimestre de 2014 es un 26,9% inferior con respecto a 2013, siendo el tercer trimestre consecutivo en el que se produce un descenso interanual del desempleo en este sector

**Gráfico 10. Industria de alimentos, bebidas y tabaco**  
Variación (%) interanual del número de parados



Fuente: Encuesta de Población Activa, INE

## 1.4 EMPLEO EN EL SECTOR PRIMARIO MÁS LA INDUSTRIA AGROALIMENTARIA

El número de activos en el sector primario -agricultura, ganadería, silvicultura y pesca- más la industria de alimentos, bebidas y tabaco es de 1.500.900 personas en el tercer trimestre de 2014, lo cual supone el 6,5% del total de activos de la economía. Respecto a 2013, el número de activos en este agregado económico ha disminuido un 0,03%.

El número de ocupados en el tercer trimestre de 2014 es de 1.168.200 personas, el 6,7% del total de la economía. La ocupación ha aumentado un 1,41% respecto a 2013.

El número de parados es de 332.700 personas, habiendo descendido un 4,75% respecto al año anterior. Esta cifra representa el 6,1% del total de parados de la economía. La tasa de paro sectorial es del 22,17%, siendo 1,10 puntos porcentuales menor respecto a la registrada en el mismo trimestre de 2013.

Tabla 5. Empleo en sector primario e industria agroalimentaria  
Miles de personas

SECTOR PRIMARIO + INDUSTRIA AGROALIMENTARIA	2014 III Trimestre	Variación sobre el trimestre anterior		Variación sobre mismo trimestre de 2013	
		Diferencia	Porcentaje	Diferencia	Porcentaje
Activos	1.500,9	-27,9	-1,82%	-0,4	-0,03%
Ocupados	1.168,2	-48,3	-3,97%	16,2	1,41%
Parados	332,7	20,4	6,53%	-16,6	-4,75%
Tasa de Paro (*)	22,17%	1,74	-	-1,10	-

Datos en miles de personas. Diferencia entre porcentajes en puntos porcentuales.  
Fuente: Encuesta de Población Activa, INE.

(\*) Nota: La cifra de parados referida a un sector económico solamente contabiliza a aquellos que han dejado su empleo en dicho sector hace 12 meses o menos. Los parados que perdieron su empleo hace más de 12 meses se contabilizan independientemente del sector del cual provienen incluyéndose dentro de la cifra total de parados de la economía. Por tanto, las tasas de paro referidas a un sector no deben ser comparadas con la tasa de paro del conjunto de la economía.

## 1.5 EMPLEO EN EL SECTOR DE SERVICIOS MEDIOAMBIENTALES

El sector de servicios medioambientales estudiado en este informe comprende aquellas actividades económicas clasificadas en la sección E (divisiones 36 a 39) de la CNAE-2009: **Suministro de agua, actividades de saneamiento, gestión de residuos y descontaminación.**

El número de activos en este sector medioambiental dedicado a la gestión y tratamiento de agua y residuos es de 125.600 personas en el tercer trimestre de 2014, lo cual supone el 0,5% del total de activos de la economía. Respecto a 2013, el número de activos en este sector de servicios ha disminuido un 10,60%.

El número de ocupados en el tercer trimestre de 2014 es de 117.800 personas, habiendo disminuido un 9,10% respecto a 2013.

El número de parados es de 7.900 personas, un 27,52% menos que en 2013. Esta cifra representa el 0,15% del total de parados de la economía. La tasa de paro sectorial sería del 6,29%, habiendo disminuido en 1,47 puntos porcentuales respecto al año anterior.

Tabla 6. Empleo en el sector de servicios medioambientales  
Miles de personas

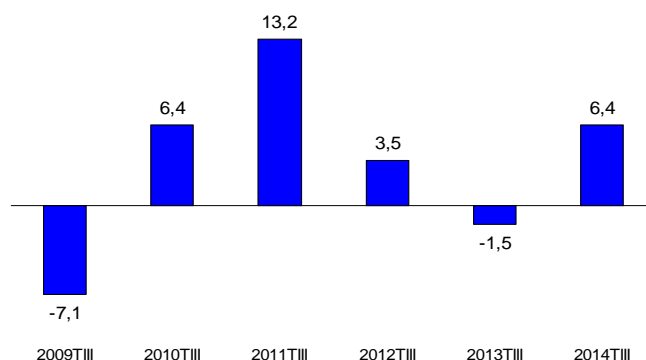
AGUA, SANEAMIENTO, GESTIÓN DE RESIDUOS Y DESCONTAMINACIÓN	2014 III Trimestre	Variación sobre el trimestre anterior		Variación sobre mismo trimestre de 2013	
		Diferencia	Porcentaje	Diferencia	Porcentaje
Activos	125,6	7,0	5,90%	-14,9	-10,60%
Ocupados	117,8	6,4	5,75%	-11,8	-9,10%
Parados	7,9	0,7	9,72%	-3,0	-27,52%
Tasa de Paro (*)	6,29%	0,22	-	-1,47	-

Datos en miles de personas. Diferencia entre porcentajes en puntos porcentuales.  
Fuente: Encuesta de Población Activa, INE.

(\*) Nota: La cifra de parados referida a un sector económico solamente contabiliza a aquellos que han dejado su empleo en dicho sector hace 12 meses o menos. Los parados que perdieron su empleo hace más de 12 meses se contabilizan independientemente del sector del cual provienen incluyéndose dentro de la cifra total de parados de la economía. Por tanto, las tasas de paro referidas a un sector no deben ser comparadas con la tasa de paro del conjunto de la economía.

El número de **ocupados** en servicios al medio ambiente aumentó en 6.400 personas en el III trimestre de 2014. Este año se vuelve a producir una variación positiva en la ocupación en este trimestre tras el descenso que se produjo en 2013.

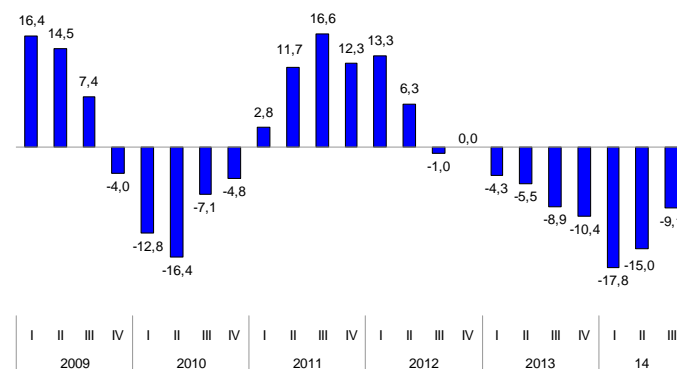
Gráfico 11. Sector de servicios medioambientales  
Diferencia del número de ocupados (miles) respecto al trimestre anterior



Fuente: Encuesta de Población Activa, INE

En términos interanuales, la ocupación en servicios al medio ambiente es un 9,1% inferior respecto al año pasado. Se repiten los resultados negativos de trimestres anteriores, aunque se observa una tendencia decreciente en la evolución del descenso interanual de ocupados desde el primer trimestre de 2014.

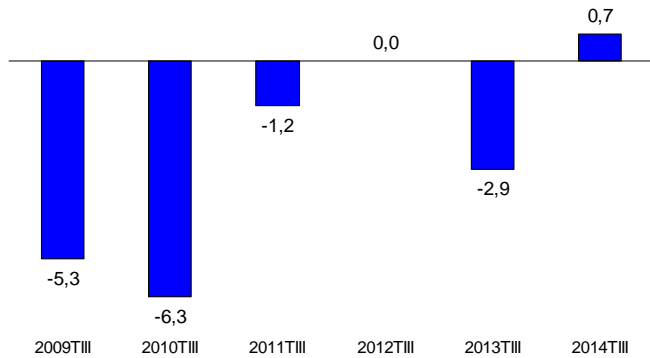
Gráfico 12. Sector de servicios medioambientales  
Variación (%) interanual del número de ocupados



Fuente: Encuesta de Población Activa, INE

El número de **parados** en el sector de servicios al medio ambiente ha aumentado en 700 personas en el III trimestre de 2013. Se interrumpen los resultados de años anteriores en los que se viene produciendo una reducción del paro en este mismo trimestre.

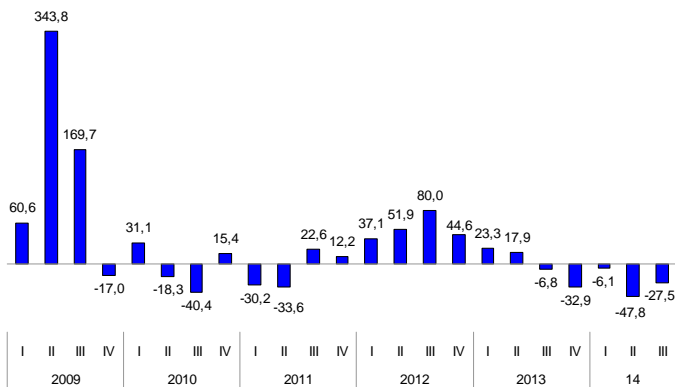
**Gráfico 13. Sector de servicios medioambientales**  
Diferencia del número de parados (miles) respecto al trimestre anterior



Fuente: Encuesta de Población Activa, INE

El número de parados en el III trimestre de 2014 es un 27,5% inferior respecto al mismo trimestre de 2013. El desempleo en este sector se consigue mantener por quinto trimestre consecutivo en niveles inferiores a los registrados un año antes.

**Gráfico 14. Sector de servicios medioambientales**  
Variación (%) interanual del número de parados



Fuente: Encuesta de Población Activa, INE

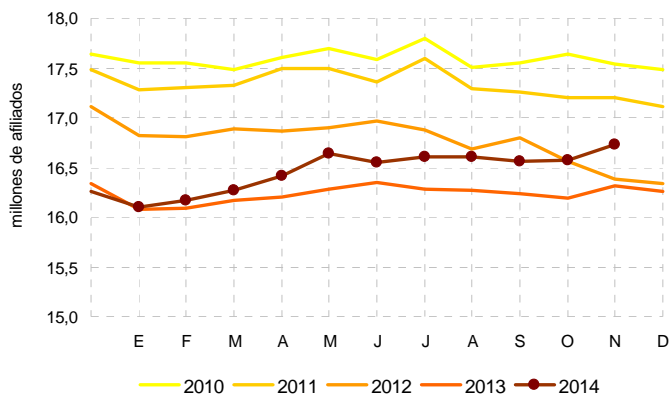
## 2. ESTADÍSTICAS DEL MINISTERIO DE EMPLEO Y SEGURIDAD SOCIAL

### 2.1 AFILIACIÓN A LA SEGURIDAD SOCIAL

#### 2.1.1 TOTAL ECONOMÍA

En el último día del mes de noviembre de 2014 los afiliados ocupados a la Seguridad Social sumaban 16.731.190 personas. En los últimos 12 meses los afiliados han aumentado en 419.597 personas, es decir, un 2,57% de incremento respecto al mes de noviembre de 2013. La afiliación total es superior a la registrada en este mismo mes de 2013 y 2012, pero menor respecto a 2011 y 2010.

Gráfico 15. Total de la economía  
Número mensual de afiliados a la Seguridad Social



Fuente: Ministerio de Empleo y Seguridad Social

Tabla 7. Total de la economía  
Total de afiliados a la Seguridad Social

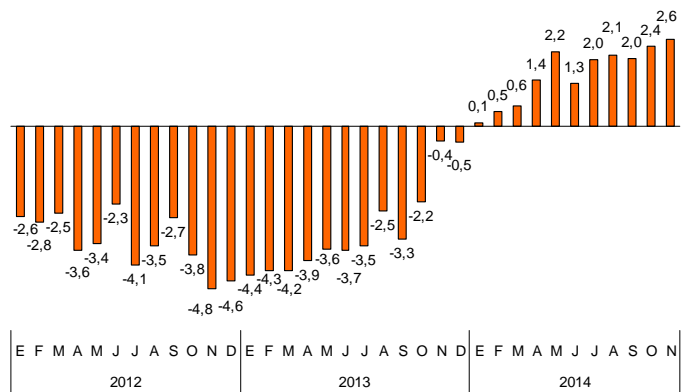
TOTAL ESPAÑA	Variación sobre el mes anterior		Variación sobre mismo mes del año anterior		
	Afiliados	Diferencia	Porcentaje	Diferencia	Porcentaje
2014					
E	16.101.625	-156.417	-0,96%	17.845	0,11%
F	16.168.480	66.855	0,42%	73.842	0,46%
M	16.269.721	101.241	0,63%	99.907	0,62%
A	16.420.853	151.132	0,93%	222.146	1,37%
M	16.643.365	222.512	1,36%	361.386	2,22%
J	16.555.787	-87.578	-0,53%	209.099	1,28%
J	16.605.098	49.311	0,30%	320.372	1,97%
A	16.611.116	6.018	0,04%	339.670	2,09%
S	16.565.854	-45.262	-0,27%	325.547	2,00%
O	16.575.092	9.238	0,06%	384.867	2,38%
N	16.731.190	156.098	0,94%	419.597	2,57%

Datos de afiliados en el último día del mes

Fuente: Ministerio de Empleo y Seguridad Social

La variación interanual de la afiliación total a la Seguridad Social se ha ido incrementando mes a mes desde enero de 2014 hasta noviembre, pasando de un 0,11% a un 2,57%. En enero de 2014 había 17.845 afiliados más respecto al mismo mes de 2013, y en noviembre la diferencia era de 419.597 afiliados más.

Gráfico 16. Total de la economía  
Variación (%) interanual de los afiliados a la Seguridad Social



Fuente: Ministerio de Empleo y Seguridad Social

La media de afiliados de toda la economía a la Seguridad Social en el periodo comprendido entre enero y noviembre de 2014 es de 16.447.107 personas. Respecto a 2013, la media de afiliados en dicho periodo ha subido en 252.207 personas, es decir, un 1,55% más en términos interanuales.

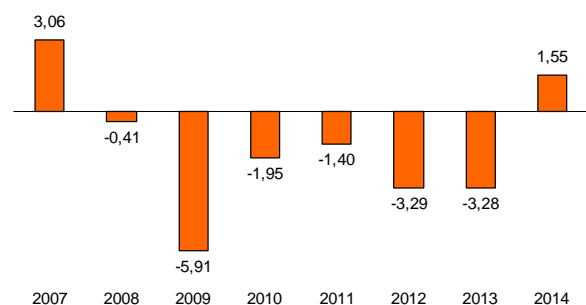
Tabla 8. Total economía.  
Afiliación media en lo que va de año. Comparación con el mismo periodo del año anterior

Año	Enero a Noviembre		Variación respecto mismo periodo año anterior	
	Media Afiliados	Diferencia	Porcentaje	
2007	19.148.383	567.850	3,06%	
2008	19.069.198	-79.185	-0,41%	
2009	17.941.944	-1.127.253	-5,91%	
2010	17.591.293	-350.652	-1,95%	
2011	17.345.778	-245.514	-1,40%	
2012	16.775.464	-570.314	-3,29%	
2013	16.224.900	-550.564	-3,28%	
2014	16.477.107	252.207	1,55%	

Fuente: Ministerio de Empleo y Seguridad Social

En el periodo 2007 a 2014 la variación interanual de la media de personas afiliadas de enero a noviembre en el total de la economía a todos los regímenes de la Seguridad Social fue solamente de signo positivo en 2007, con un 3,06% de crecimiento. En el resto de años la variación interanual ha sido negativa. En 2014 se vuelve a producir un crecimiento positivo de un 1,55%.

Gráfico 17. Total economía.  
Variación interanual (%) de la media de afiliados para el periodo enero a noviembre de cada año.



Fuente: Ministerio de Empleo y Seguridad Social

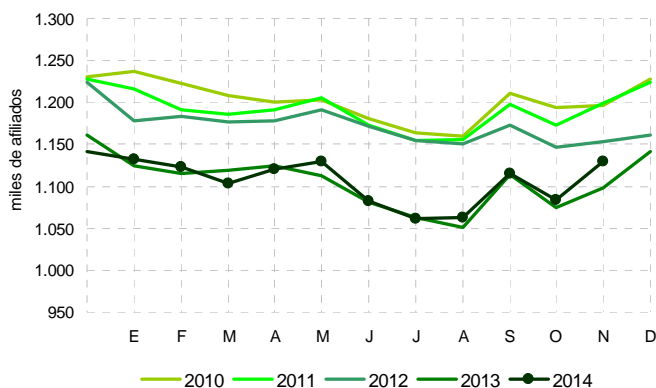
## 2.1.2 SECTOR PRIMARIO

### 2.1.2.1 Afiliación del sector primario a todos los regímenes

En el sector primario, el número de afiliados a todos los regímenes de la Seguridad Social en noviembre de 2014 era 1.129.422 personas. En los últimos 12 meses la afiliación en el sector primario ha aumentado en 30.919 personas, es decir, un 2,81%. La afiliación es, por tanto, superior a la del mismo mes de 2013; sin embargo, resulta inferior a la registrada en noviembre de 2012, 2011 y 2010.

Gráfico 18. Sector Primario

Número mensual de afiliados a la Seguridad Social



Fuente: Ministerio de Empleo y Seguridad Social

Tabla 9. Sector primario

Total de afiliados a todos los regímenes de la Seguridad Social

2014	Total Afiliados Sector Primario		Variación sobre el mes anterior		Variación sobre mismo mes del año anterior	
	Afiliados		Diferencia	Porcentaje	Diferencia	Porcentaje
E	1.132.095		-8.642	-0,76%	7.532	0,67%
F	1.123.168		-8.927	-0,79%	7.568	0,68%
M	1.103.307		-19.861	-1,77%	-15.799	-1,41%
A	1.120.997		17.690	1,60%	-3.268	-0,29%
M	1.129.020		8.023	0,72%	16.677	1,50%
J	1.082.801		-46.219	-4,09%	1.456	0,13%
J	1.061.233		-21.568	-1,99%	-2.060	-0,19%
A	1.062.527		1.294	0,12%	11.875	1,13%
S	1.114.983		52.456	4,94%	1.718	0,15%
O	1.083.732		-31.251	-2,80%	8.637	0,80%
N	1.129.422		45.690	4,22%	30.919	2,81%

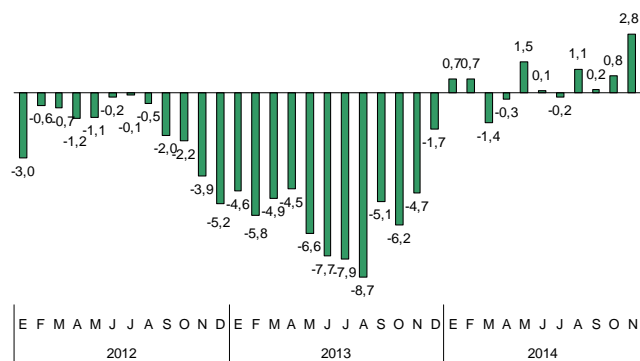
Datos de afiliados en el último día del mes

Fuente: Ministerio de Empleo y Seguridad Social

Noviembre de 2014 es el cuarto mes consecutivo en el que el número de afiliados en el sector primario supera al del año anterior.

Gráfico 19. Sector primario

Variación (%) interanual de los afiliados a la Seguridad Social



Fuente: Ministerio de Empleo y Seguridad Social

La media de afiliados de todo el sector primario a la Seguridad Social en el periodo comprendido entre enero y noviembre de 2014 es de 1.103.936 personas. Respecto a 2013, la media de afiliados en dicho periodo ha subido en 5.933 personas, un 0,54% interanual.

Tabla 10. Sector primario.

Afiliación media en lo que va de año. Comparación con el mismo periodo del año anterior

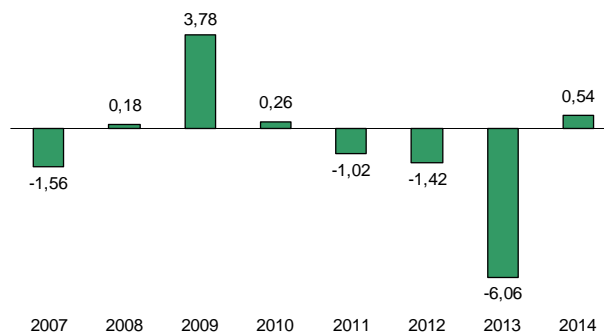
Año	Media Afiliados	Variación respecto mismo periodo año anterior	
		Diferencia	Porcentaje
2007	1.149.100	-18.222	-1,56%
2008	1.151.182	2.082	0,18%
2009	1.194.747	43.565	3,78%
2010	1.197.887	3.140	0,26%
2011	1.185.679	-12.208	-1,02%
2012	1.168.846	-16.833	-1,42%
2013	1.098.003	-70.844	-6,06%
2014	1.103.936	5.933	0,54%

Fuente: Ministerio de Empleo y Seguridad Social

En 2014 se vuelve a recuperar, después de 3 años de descensos, el crecimiento interanual de afiliados en el periodo enero a noviembre, con un ligero incremento del 0,54% respecto al mismo periodo del año anterior.

Gráfico 20. Sector primario.

Variación interanual (%) de la media de afiliados para el periodo enero a noviembre de cada año.



Fuente: Ministerio de Empleo y Seguridad Social

### 2.1.2.2 Afiliación del sector primario al Régimen General

El número de afiliados, del sector primario, al Régimen General en noviembre de 2014 era de 52.419 personas, habiendo crecido en 2.647 personas respecto al mismo mes de 2013, es decir, un 5,32%.

Tabla 11. Sector primario

Afiliados al Régimen General del Seguridad Social

2014	Régimen General	Afiliados	Variación sobre el mes anterior		Variación sobre mismo mes del año anterior	
			Diferencia	Porcentaje	Diferencia	Porcentaje
E		47.697	1.030	2,21%	2.393	5,28%
F		49.355	1.658	3,48%	3.323	7,22%
M		50.572	1.217	2,47%	2.177	4,50%
A		52.028	1.456	2,88%	2.518	5,09%
M		54.783	2.755	5,30%	3.702	7,25%
J		55.729	946	1,73%	2.488	4,67%
J		57.951	2.222	3,99%	3.581	6,59%
A		57.859	-92	-0,16%	3.318	6,08%
S		60.271	2.412	4,17%	5.372	9,79%
O		54.209	-6.062	-10,06%	2.160	4,15%
N		52.419	-1.790	-3,30%	2.647	5,32%

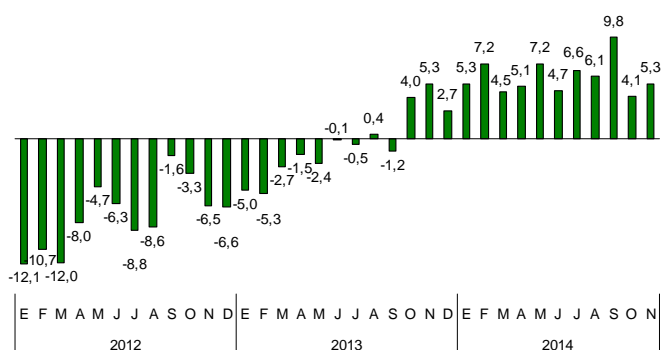
Datos de afiliados en el último día del mes

Fuente: Ministerio de Empleo y Seguridad Social



Durante todo 2014 se han producido variaciones interanuales positivas en la afiliación de los trabajadores del sector primario al Régimen General de la Seguridad Social.

Gráfico 21. Sector primario  
Variación interanual (%) de la afiliación al Régimen General



Fuente: Ministerio de Empleo y Seguridad Social

### 2.1.2.3 Afiliación del sector primario al Sistema Especial Agrario (anterior REASS)

El número de afiliados al Sistema Especial Agrario en noviembre de 2014 era de 774.059 personas, habiendo crecido en 28.064 personas respecto al mismo mes de 2013, es decir, un 3,76%.

Tabla 12. Sector primario.  
Afiliados al Sistema Especial Agrario

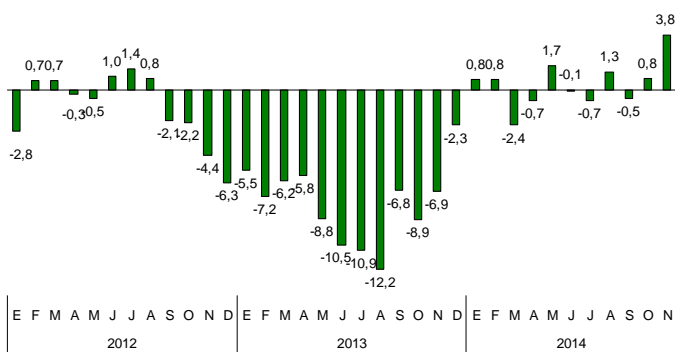
2014	Sistema Especial Agrario		Variación sobre el mes anterior		Variación sobre mismo mes del año anterior	
	Afiliados	Diferencia	Porcentaje	Diferencia	Porcentaje	
E	784.281	-10.306	-1,30%	6.088	0,78%	
F	771.509	-12.772	-1,63%	5.976	0,78%	
M	749.143	-22.366	-2,90%	-18.179	-2,37%	
A	765.198	16.055	2,14%	-5.590	-0,73%	
M	770.298	5.100	0,67%	12.731	1,68%	
J	723.494	-46.804	-6,08%	-548	-0,08%	
J	699.923	-23.571	-3,26%	-4.853	-0,69%	
A	701.982	2.059	0,29%	8.820	1,27%	
S	752.618	50.636	7,21%	-4.052	-0,54%	
O	726.941	-25.677	-3,41%	6.119	0,85%	
N	774.059	47.118	6,48%	28.064	3,76%	

Datos de afiliados en el último día del mes

Fuente: Ministerio de Empleo y Seguridad Social

La evolución de la afiliación al Sistema Especial Agrario durante 2014 en términos interanuales no muestra una tendencia definida.

Gráfico 22. Sector primario  
Variación interanual (%) de la afiliación al Sistema Especial Agrario



Fuente: Ministerio de Empleo y Seguridad Social

### 2.1.2.4 Afiliación del sector primario al Régimen Especial de Trabajadores Autónomos (RETA)

El número de afiliados del sector primario al RETA en noviembre de 2014 era de 266.191 personas, con un crecimiento interanual de 480 personas, es decir, un 0,18%.

Tabla 13. Sector primario.  
Afiliados al Régimen Especial de Trabajadores Autónomos

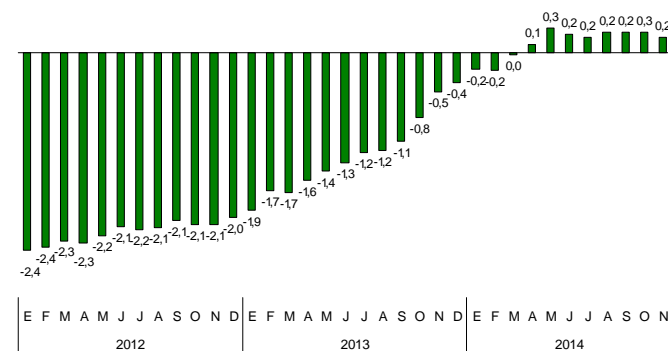
2014	R.E. Trabajadores Autónomos		Variación sobre el mes anterior		Variación sobre mismo mes del año anterior	
	Afiliados	Diferencia	Porcentaje	Diferencia	Porcentaje	
E	265.697	-184	-0,07%	-532	-0,20%	
F	265.950	253	0,10%	-582	-0,22%	
M	266.231	281	0,11%	-67	-0,03%	
A	266.720	489	0,18%	274	0,10%	
M	267.263	543	0,20%	793	0,30%	
J	267.037	-226	-0,08%	586	0,22%	
J	266.434	-603	-0,23%	490	0,18%	
A	265.946	-488	-0,18%	659	0,25%	
S	265.945	-1	0,00%	650	0,25%	
O	266.068	123	0,05%	672	0,25%	
N	266.191	123	0,05%	480	0,18%	

Datos de afiliados en el último día del mes

Fuente: Ministerio de Empleo y Seguridad Social

La evolución del número de afiliados del sector primario al RETA muestra, en términos interanuales, un crecimiento desde 2012, pasando a obtener tasas positivas desde abril de 2014.

Gráfico 23. Sector primario  
Variación interanual (%) media de la afiliación al RETA



Fuente: Ministerio de Empleo y Seguridad Social

### 2.1.2.5 Afiliación del sector primario al Régimen Especial de Trabajadores del Mar.

El número de pescadores y acuicultores afiliados al R.E.T. del Mar en noviembre de 2014 era de 36.753 personas, habiendo decrecido en 272 personas respecto a 2013 (-0,73%).

Tabla 14. Sector primario.  
Afiliados al Régimen Especial de Trabajadores del Mar

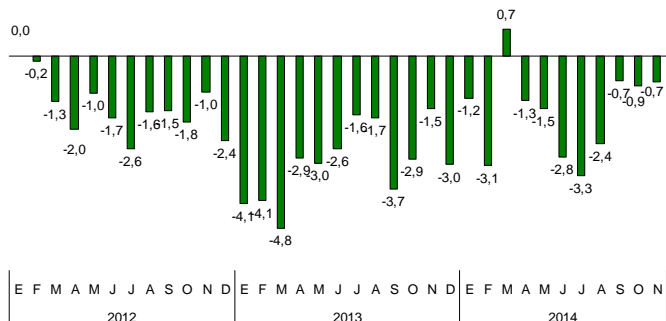
2014	R.E. Trabajadores del Mar		Variación sobre el mes anterior		Variación sobre mismo mes del año anterior	
	Afiliados	Diferencia	Porcentaje	Diferencia	Porcentaje	
E	34.420	818	2,43%	-417	-1,20%	
F	36.354	1.934	5,62%	-1.149	-3,06%	
M	37.361	1.007	2,77%	270	0,73%	
A	37.051	-310	-0,83%	-470	-1,25%	
M	36.676	-375	-1,01%	-549	-1,47%	
J	36.541	-135	-0,37%	-1.070	-2,84%	
J	36.925	384	1,05%	-1.278	-3,35%	
A	36.740	-185	-0,50%	-922	-2,45%	
S	36.149	-591	-1,61%	-252	-0,69%	
O	36.514	365	1,01%	-314	-0,85%	
N	36.753	239	0,65%	-272	-0,73%	

Datos de afiliados en el último día del mes

Fuente: Ministerio de Empleo y Seguridad Social

La afiliación de pescadores y acuicultores al Régimen Especial de Trabajadores del Mar presenta tasas negativas interanuales a lo largo de todo el periodo analizado, desde 2012 a 2014.

**Gráfico 24. Sector primario**  
Variación interanual (%) media de la afiliación al Régimen Especial de Trabajadores del Mar.



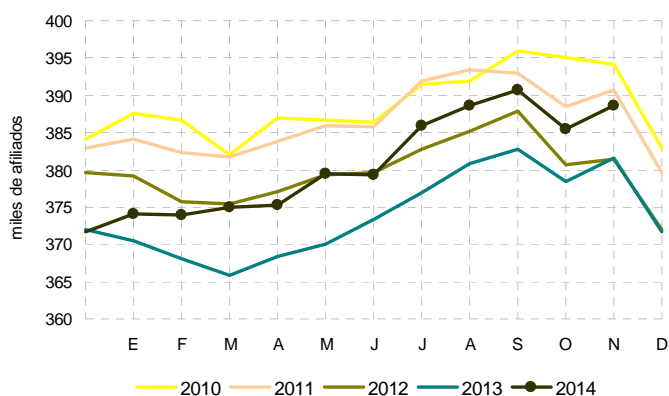
Fuente: Ministerio de Empleo y Seguridad Social

## 2.1.3 INDUSTRIA DE ALIMENTOS, BEBIDAS Y TABACO

### 2.1.3.1 Afiliación de la industria de alimentos, bebidas y tabaco a todos los regímenes

En la industria de alimentos, bebidas y tabaco, el número de afiliados en noviembre de 2014 era de 388.616 personas, aumentando en 7.034 personas respecto a 2013: +2,06%.

**Gráfico 25. Industria de alimentos, bebidas y tabaco**  
Número mensual de afiliados a la Seguridad Social



Fuente: Ministerio de Empleo y Seguridad Social

**Tabla 15. Industria de alimentos, bebidas y tabaco**  
Total de afiliados a todos los regímenes de la Seguridad Social

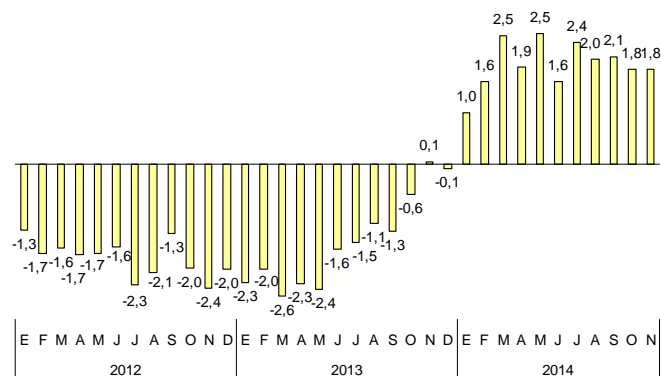
2014	IABT. Total Afiliados	Variación sobre el mes anterior		Variación sobre mismo mes del año anterior	
		Afiliados	Diferencia	Porcentaje	Diferencia
E	374.146	2.497	0,67%	3.700	1,00%
F	373.933	-213	-0,06%	5.884	1,60%
M	374.972	1.039	0,28%	9.062	2,48%
A	375.273	301	0,08%	6.928	1,88%
M	379.434	4.161	1,11%	9.371	2,53%
J	379.322	-112	-0,03%	5.965	1,60%
J	385.860	6.538	1,72%	8.885	2,36%
A	388.568	2.708	0,70%	7.718	2,03%
S	390.691	2.123	0,55%	7.895	2,06%
O	385.442	-5.249	-1,34%	6.979	1,84%
N	388.616	3.174	0,82%	7.034	1,84%

Datos de afiliados en el último día del mes

Fuente: Ministerio de Empleo y Seguridad Social

La afiliación de la industria agroalimentaria durante 2014 es, de media, superior en un 2,0% respecto a 2013.

**Gráfico 26. Industria de alimentos, bebidas y tabaco**  
Variación (%) interanual de los afiliados a la Seguridad Social



Fuente: Ministerio de Empleo y Seguridad Social

La media de afiliados de la industria agroalimentaria a la Seguridad Social en el periodo comprendido entre enero y noviembre de 2014 es de 381.478 personas, habiendo aumentado en 7.220 personas respecto a 2013, es decir, un 1,93% más en términos interanuales.

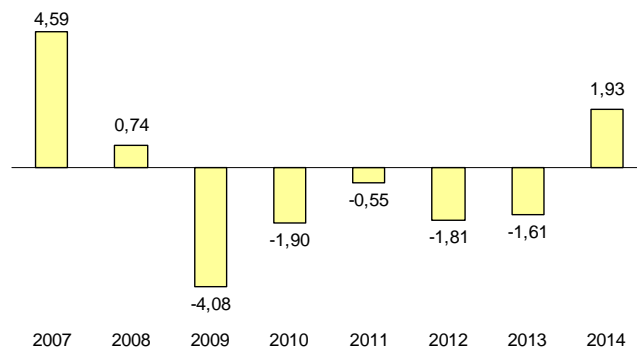
**Tabla 16. Industria de alimentos, bebidas y tabaco.**  
Afiliación media en lo que va de año. Comparación con el mismo periodo del año anterior

Año	Enero a Noviembre	Variación respecto mismo periodo año anterior	
		Diferencia	Porcentaje
2007	410.954	18.022	4,59%
2008	413.989	3.035	0,74%
2009	397.081	-16.908	-4,08%
2010	389.536	-7.545	-1,90%
2011	387.382	-2.153	-0,55%
2012	380.377	-7.005	-1,81%
2013	374.258	-6.119	-1,61%
2014	381.478	7.220	1,93%

Fuente: Ministerio de Empleo y Seguridad Social

En el periodo 2007 a 2014 la variación interanual de la media de personas afiliadas de enero a noviembre en la industria de alimentos, bebidas y tabaco a todos los regímenes de la Seguridad Social tuvo signo positivo en 2007 y 2008, pasando posteriormente a variaciones negativas durante 5 años consecutivos. En 2014 se recupera el crecimiento interanual, con un 1,93% respecto a 2013.

**Gráfico 27. Industria de alimentos, bebidas y tabaco**  
Variación interanual (%) de la media de afiliados para el periodo enero a septiembre de cada año.



Fuente: Ministerio de Empleo y Seguridad Social

### 2.1.3.2 Afiliación de la industria de alimentos, bebidas y tabaco al Régimen General

El número de afiliados de la industria agroalimentaria al Régimen General en noviembre de 2014 era de 342.044 personas, contabilizándose 4.895 afiliados más respecto a 2013: + 1,45%.

Tabla 17. Industria de alimentos, bebidas y tabaco Afiliados al Régimen General del Seguridad Social

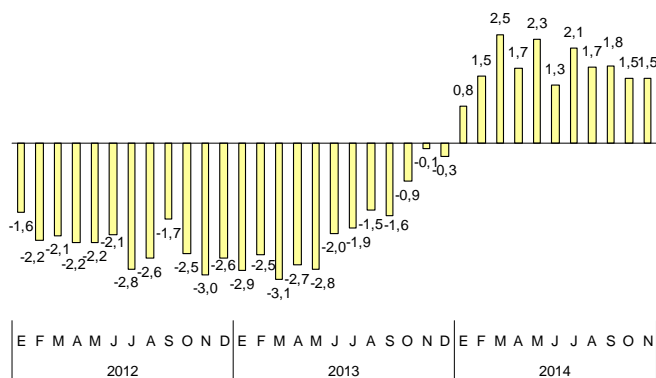
2014	IABT. Régimen General	Variación sobre el mes anterior		Variación sobre mismo mes del año anterior	
		Afiliados	Diferencia	Porcentaje	Diferencia
E	329.591	2.492	0,76%	2.758	0,84%
F	329.250	-341	-0,10%	4.900	1,51%
M	330.100	850	0,26%	7.921	2,46%
A	330.159	59	0,02%	5.514	1,70%
M	333.947	3.788	1,15%	7.662	2,35%
J	333.642	-305	-0,09%	4.357	1,32%
J	339.799	6.157	1,85%	7.126	2,14%
A	342.294	2.495	0,73%	5.808	1,73%
S	344.402	2.108	0,62%	5.925	1,75%
O	339.056	-5.346	-1,55%	4.925	1,47%
N	342.044	2.988	0,88%	4.895	1,45%

Datos de afiliados en el último día del mes

Fuente: Ministerio de Empleo y Seguridad Social

Desde enero a noviembre de 2014 se han venido registrando tasas positivas en la variación interanual de los afiliados al R.General.

Gráfico 28. Industria de alimentos, bebidas y tabaco Variación interanual (%) media de la afiliación al Régimen General



Fuente: Ministerio de Empleo y Seguridad Social

### 2.1.3.3 Afiliación de la industria de alimentos, bebidas y tabaco al R. Especial de Trabajadores Autónomos

El número de afiliados de la industria agroalimentaria al RETA en noviembre de 2014 era de 46.572 personas, con 2.139 afiliados más respecto a 2013: +4,81%.

Tabla 18. Industria de alimentos, bebidas y tabaco Afiliados al Régimen Especial de Trabajadores Autónomos

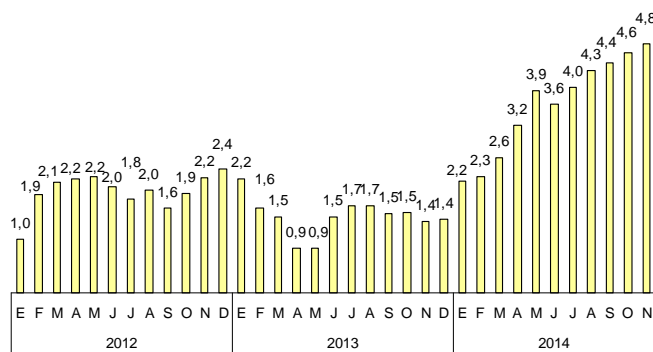
2014	IABT. Régimen E.T. Autónomos	Variación sobre el mes anterior		Variación sobre mismo mes del año anterior	
		Afiliados	Diferencia	Porcentaje	Diferencia
E	44.555	5	0,01%	942	2,16%
F	44.683	128	0,29%	984	2,25%
M	44.872	189	0,42%	1.141	2,61%
A	45.114	242	0,54%	1.414	3,24%
M	45.487	373	0,83%	1.709	3,90%
J	45.680	193	0,42%	1.608	3,65%
J	46.061	381	0,83%	1.759	3,97%
A	46.274	213	0,46%	1.910	4,31%
S	46.289	15	0,03%	1.970	4,45%
O	46.386	97	0,21%	2.054	4,63%
N	46.572	186	0,40%	2.139	4,81%

Datos de afiliados en el último día del mes

Fuente: Ministerio de Empleo y Seguridad Social

La afiliación de la industria de alimentos, bebidas y tabaco al RETA ha experimentado un crecimiento continuado en términos de variación interanual durante todo 2014, desde un 2,2% en enero hasta un 4,8% en noviembre. Esta evolución creciente y positiva se ha traducido en un incremento neto de la afiliación, desde los 44.555 afiliados en enero hasta los 46.572 en noviembre.

Gráfico 29. Industria de alimentos, bebidas y tabaco Variación interanual (%) media de la afiliación al RETA



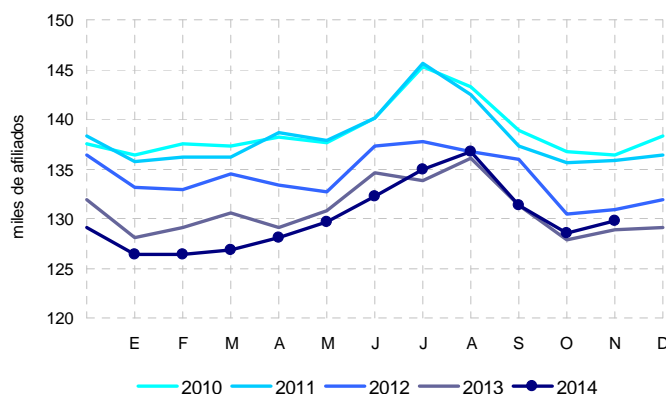
Fuente: Ministerio de Empleo y Seguridad Social

### 2.1.4 SECTOR DE SERVICIOS MEDIOAMBIENTALES

El sector de servicios medioambientales estudiado en este informe comprende aquellas actividades económicas clasificadas en la sección E (divisiones 36 a 39) de la CNAE-2009: **Suministro de agua, actividades de saneamiento, gestión de residuos y descontaminación.**

El total de afiliados al sector de servicios medioambientales en noviembre de 2014 era de 129.824 personas, habiendo aumentado en 892 personas respecto a 2013, es decir, un aumento de un 0,69%.

Gráfico 30. Sector de servicios medioambientales Número mensual de afiliados a la Seguridad Social



Fuente: Ministerio de Empleo y Seguridad Social

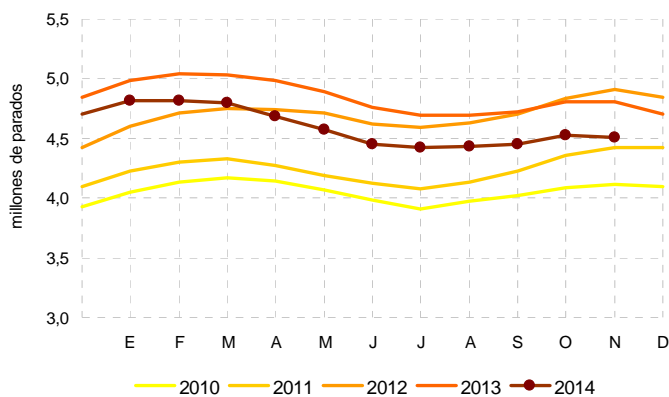


## 2.2 PARO REGISTRADO EN EL SERVICIO PÚBLICO DE EMPLEO (SEPE)

### 2.2.1 TOTAL ECONOMÍA

En total de la economía, el número de parados registrados en las oficinas del Servicio Público de Empleo (SEPE) en noviembre de 2014 era 4.512.116 personas. En los últimos 12 meses el paro registrado ha descendido en 296.792 personas, es decir, ha experimentado una variación interanual negativa del 6,17%.

Gráfico 33. Total Economía  
Número mensual de parados registrados en el SEPE



Fuente: Ministerio de Empleo y Seguridad Social

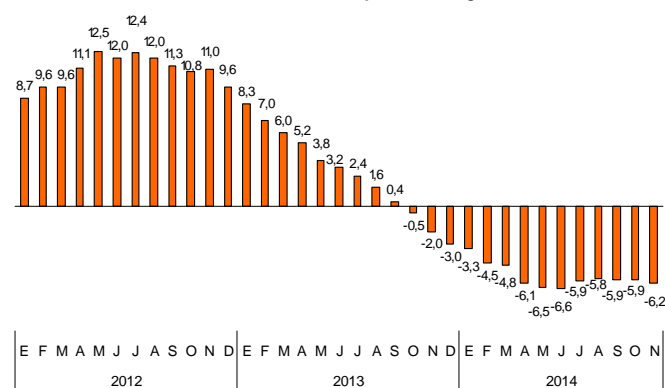
Tabla 21. Total de la economía  
Parados registrados en las oficinas del SEPE

2014	Parados Total Economía	Variación sobre el mes anterior		Variación sobre mismo mes del año anterior	
	personas	Diferencia	Porcentaje	Diferencia	Porcentaje
E	4.814.435	113.097	2,41%	-166.343	-3,34%
F	4.812.486	-1.949	-0,04%	-227.736	-4,52%
M	4.795.866	-16.620	-0,35%	-239.377	-4,75%
A	4.684.301	-111.565	-2,33%	-304.892	-6,11%
M	4.572.385	-111.916	-2,39%	-318.543	-6,51%
J	4.449.701	-122.684	-2,68%	-313.979	-6,59%
J	4.419.860	-29.841	-0,67%	-278.954	-5,94%
A	4.427.930	8.070	0,18%	-270.853	-5,76%
S	4.447.650	19.720	0,45%	-276.705	-5,86%
O	4.526.804	79.154	1,78%	-284.579	-5,91%
N	4.512.116	-14.688	-0,32%	-296.792	-6,17%

Fuente: Ministerio de Empleo y Seguridad Social

El paro registrado viene experimentado, mes a mes, descensos en términos interanuales desde octubre de 2013 hasta la actualidad.

Gráfico 34. Total de la economía  
Variación (%) interanual del número de parados registrados



Fuente: Ministerio de Empleo y Seguridad Social

La media de parados en el conjunto de la economía en el periodo comprendido entre enero y noviembre de 2014 es de 4.587.594 personas. Respecto a 2013, la media de parados en dicho periodo ha descendido en 270.796 personas, es decir, un 5,57% menos en términos interanuales.

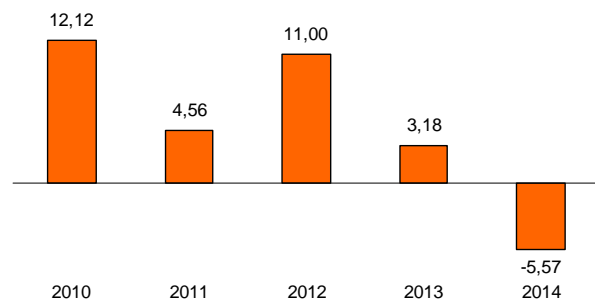
Tabla 22. Total de la economía  
Cifra media de parados en lo que va de año. Comparación con el mismo periodo del año anterior

Año	Enero a Noviembre	Variación respecto mismo periodo año anterior	
		Diferencia	Porcentaje
2010	4.057.182	438.555	12,12%
2011	4.242.141	184.960	4,56%
2012	4.708.739	466.597	11,00%
2013	4.858.390	149.651	3,18%
2014	4.587.594	-270.796	-5,57%

Fuente: Ministerio de Empleo y Seguridad Social

Decrece en 2014, por primera vez desde 2010, el número medio de parados del periodo comprendido de enero a noviembre, en términos interanuales.

Gráfico 35. Total de la economía.  
Variación interanual (%) de la media de parados registrados para el periodo enero a noviembre de cada año.

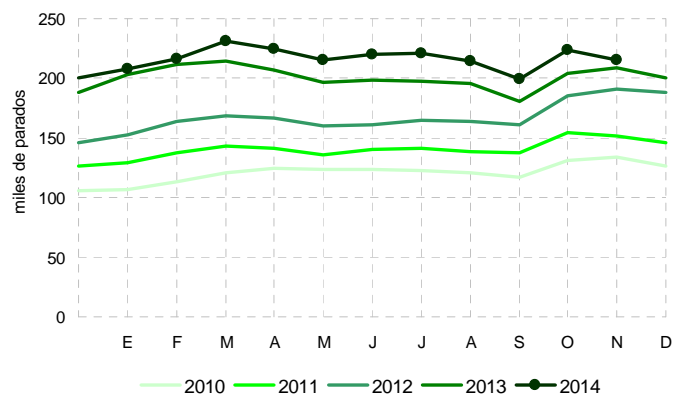


Fuente: Ministerio de Empleo y Seguridad Social

### 2.2.2 SECTOR PRIMARIO

En el sector de la agricultura, ganadería, silvicultura, pesca y acuicultura, el número de parados registrados en las oficinas del Servicio Público de Empleo (SEPE) en noviembre de 2014 era 215.165 personas. En los últimos 12 meses el paro registrado ha aumentado en este sector en 6.211 personas, es decir, un 2,97%.

Gráfico 36. Sector Primario  
Número mensual de parados registrados en el SEPE



Fuente: Ministerio de Empleo y Seguridad Social

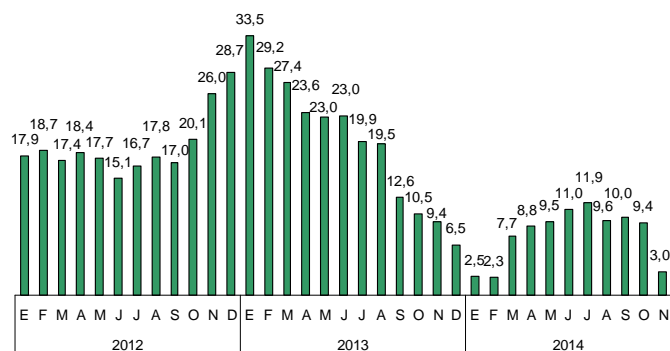
**Tabla 23. Sector primario**  
Parados registrados en las oficinas del SEPE

2014	Parados Sector Primario		Variación sobre el mes anterior		Variación sobre mismo mes del año anterior	
	personas	Diferencia	Porcentaje	Diferencia	Porcentaje	
E	208.174	8.110	4,05%	4.995	2,46%	
F	216.083	7.909	3,80%	4.917	2,33%	
M	230.937	14.854	6,87%	16.440	7,66%	
A	224.699	-6.238	-2,70%	18.232	8,83%	
M	215.807	-8.892	-3,96%	18.745	9,51%	
J	220.465	4.658	2,16%	21.933	11,05%	
J	220.889	424	0,19%	23.420	11,86%	
A	213.995	-6.894	-3,12%	18.691	9,57%	
S	199.139	-14.856	-6,94%	18.063	9,98%	
O	223.745	24.606	12,36%	19.181	9,38%	
N	215.165	-8.580	-3,83%	6.211	2,97%	

Fuente: Ministerio de Empleo y Seguridad Social

El paro en el sector primario experimentó una tendencia decreciente en la evolución de su tasa interanual de parados registrados durante todo el año 2013 y primeros meses de 2014, pasando de un 33,5% de crecimiento interanual en enero de 2013 hasta un 2,3% en febrero de 2014. Sin embargo, a partir de marzo de 2014 se ha invertido dicha tendencia, experimentándose un crecimiento sostenido de la tasa de variación interanual de los parados, hasta alcanzar el 11,9% en julio y mantenerse luego constante en el entorno del 10,0% en agosto y septiembre de 2014. En noviembre de 2014 se observa una menor tasa interanual de variación del paro: 2,97%.

**Gráfico 37. Sector primario**  
Variación (%) interanual del número de parados registrados



Fuente: Ministerio de Empleo y Seguridad Social

La media de parados en el sector primario en el periodo comprendido entre enero y noviembre de 2014 es de 217.191 personas. Respecto a 2013, la media de parados en dicho periodo ha aumentado en 15.530 personas, es decir, un 7,70% más en términos interanuales.

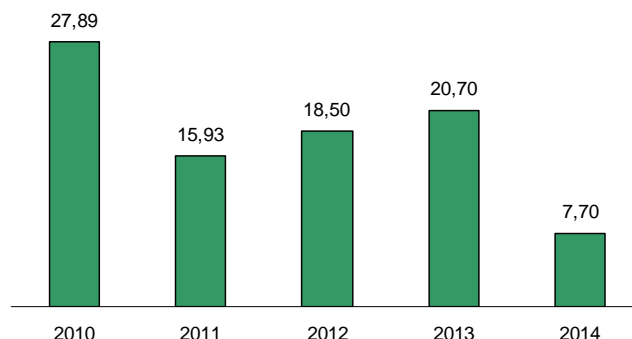
**Tabla 24. Sector primario**  
Cifra media de parados en lo que va de año. Comparación con el mismo periodo del año anterior

Enero a Noviembre		Variación respecto mismo periodo año anterior	
Año	Media Parados	Diferencia	Porcentaje
2010	121.613	26.519	27,89%
2011	140.989	19.376	15,93%
2012	167.078	26.089	18,50%
2013	201.661	34.583	20,70%
2014	217.191	15.530	7,70%

Fuente: Ministerio de Empleo y Seguridad Social

La variación interanual del número medio de parados del periodo enero a noviembre de 2014 es del 7,70%, siendo la menor variación en los últimos 5 años.

**Gráfico 38. Sector primario**  
Variación interanual (%) de la media de parados registrados para el periodo enero a noviembre de cada año.

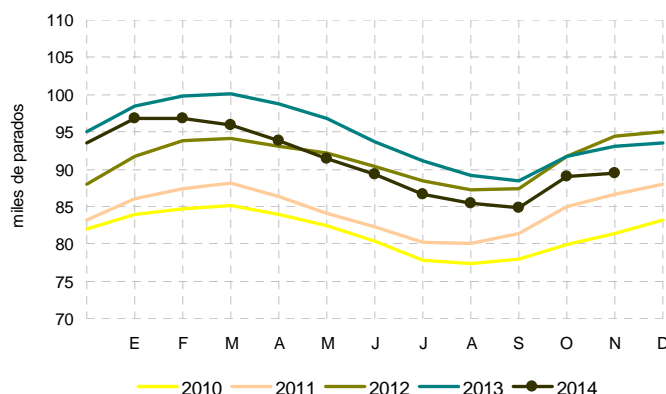


Fuente: Ministerio de Empleo y Seguridad Social

### 2.2.3 INDUSTRIA DE ALIMENTOS, BEBIDAS Y TABACO

En el sector de la industria de alimentos, bebidas y tabaco, el número de parados registrados en las oficinas del Servicio Público de Empleo (SEPE) en noviembre de 2014 era de 89.482 personas. En los últimos 12 meses el paro registrado ha descendido en este sector en 3.602 personas, es decir, un 3,87%.

**Gráfico 39. Industria de Alimentos, Bebidas y Tabaco**  
Número mensual de parados registrados en el SEPE



Fuente: Ministerio de Empleo y Seguridad Social

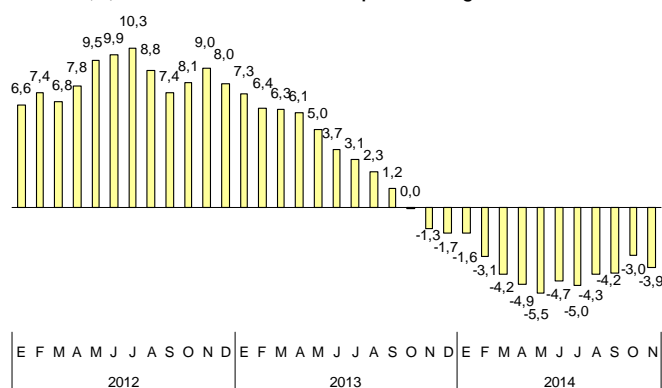
**Tabla 25. Industria de Alimentos, Bebidas y Tabaco**  
Parados registrados en las oficinas del SEPE

2014	Parados IABT		Variación sobre el mes anterior		Variación sobre mismo mes del año anterior	
	personas	Diferencia	Porcentaje	Diferencia	Porcentaje	
E	96.797	3.292	3,52%	-1.617	-1,64%	
F	96.748	-49	-0,05%	-3.107	-3,11%	
M	95.843	-905	-0,94%	-4.254	-4,25%	
A	93.883	-1.960	-2,05%	-4.850	-4,91%	
M	91.476	-2.407	-2,56%	-5.281	-5,46%	
J	89.317	-2.159	-2,36%	-4.427	-4,72%	
J	86.610	-2.707	-3,03%	-4.533	-4,97%	
A	85.416	-1.194	-1,38%	-3.792	-4,25%	
S	84.813	-603	-0,71%	-3.686	-4,17%	
O	88.974	4.161	4,91%	-2.799	-3,05%	
N	89.482	508	0,57%	-3.602	-3,87%	

Fuente: Ministerio de Empleo y Seguridad Social

El paro registrado en la industria agroalimentaria viene registrando descensos en términos interanuales desde noviembre de 2013 hasta la actualidad.

**Gráfico 40. Industria de Alimentos, Bebidas y Tabaco**  
Variación (%) interanual del número de parados registrados



Fuente: Ministerio de Empleo y Seguridad Social

La media de parados en la industria de alimentos, bebidas y tabaco en el periodo comprendido entre enero y noviembre de 2014 es de 90.851 personas. Respecto a 2013, la media de parados en dicho periodo ha disminuido en 3.813 personas, es decir, un 4,03% menos en términos interanuales.

**Tabla 26. Industria de Alimentos, Bebidas y Tabaco**  
Cifra media de parados en lo que va de año. Comparación con el mismo periodo del año anterior

Enero a Noviembre		Variación respecto mismo periodo año anterior	
Año	Media Parados	Diferencia	Porcentaje
2010	81.343	6.684	8,95%
2011	84.296	2.953	3,63%
2012	91.306	7.011	8,32%
2013	94.664	3.358	3,68%
2014	90.851	-3.813	-4,03%

Fuente: Ministerio de Empleo y Seguridad Social

La evolución de la variación interanual del número medio de parados del periodo enero a noviembre desde 2010 hasta 2013 presenta siempre tasas positivas. En 2014 es la primera vez desde 2010 en que se produce una bajada interanual de este indicador, habiéndose obtenido un descenso del 4,03%.

**Gráfico 41. Industria de Alimentos, Bebidas y Tabaco**  
Variación interanual (%) de la media de parados registrados para el periodo enero a noviembre de cada año.

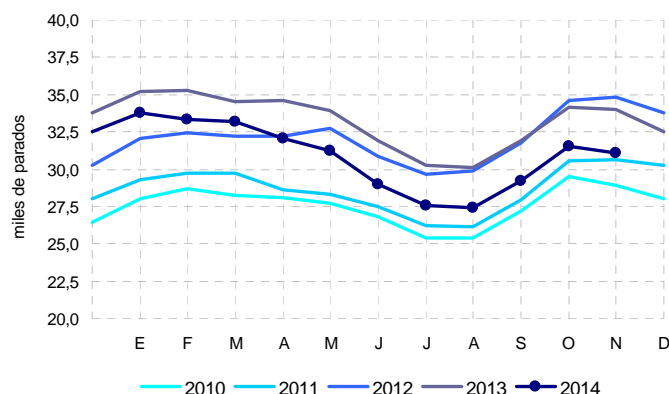


Fuente: Ministerio de Empleo y Seguridad Social

## 2.2.4 SECTOR DE SERVICIOS MEDIOAMBIENTALES

En el sector de los servicios medioambientales, el número de parados registrados en las oficinas del SEPE en noviembre de 2014 era de 31.100 personas. En los últimos 12 meses el paro registrado ha descendido en este sector en 2.905 personas, es decir, un 8,54%.

**Gráfico 42. Sector de servicios medioambientales**  
Número mensual de parados registrados en el SEPE



Fuente: Ministerio de Empleo y Seguridad Social

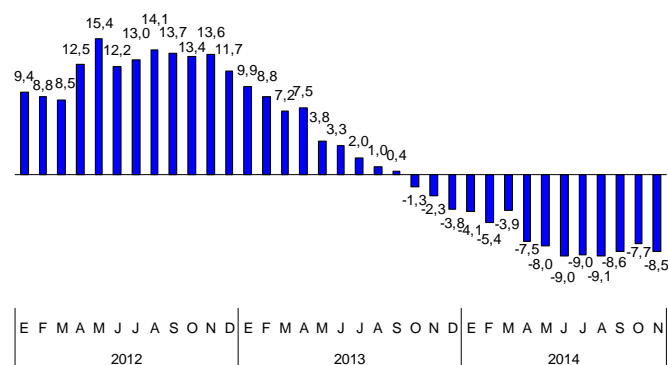
**Tabla 27. Sector de Servicios Medioambientales**  
Parados registrados en las oficinas del SEPE

2014	Parados. Serv. Medioambientales	Variación sobre el mes anterior		Variación sobre mismo mes del año anterior	
		Diferencia	Porcentaje	Diferencia	Porcentaje
E	33.793	1.299	4,00%	-1.441	-4,09%
F	33.369	-424	-1,25%	-1.890	-5,36%
M	33.207	-162	-0,49%	-1.348	-3,90%
A	32.035	-1.172	-3,53%	-2.602	-7,51%
M	31.235	-800	-2,50%	-2.721	-8,01%
J	29.004	-2.231	-7,14%	-2.884	-9,04%
J	27.543	-1.461	-5,04%	-2.718	-8,98%
A	27.396	-147	-0,53%	-2.750	-9,12%
S	29.190	1.794	6,55%	-2.744	-8,59%
O	31.547	2.357	8,07%	-2.627	-7,69%
N	31.100	-447	-1,42%	-2.905	-8,54%

Fuente: Ministerio de Empleo y Seguridad Social

El paro en el sector de los servicios medioambientales ha registrado una tendencia descendente en su tasa interanual desde agosto de 2012, donde alcanzó un máximo del 14,1%, hasta la actualidad, con un 8,5% negativo.

**Gráfico 43. Sector de Servicios Medioambientales**  
Variación (%) interanual del número de parados registrados



Fuente: Ministerio de Empleo y Seguridad Social

La media de parados en el sector de servicios medioambientales en el periodo comprendido entre enero y noviembre de 2014 es de 30.856 personas. Respecto a 2013, la media de parados en dicho periodo ha disminuido en 2.421 personas, es decir, un 7,27%.

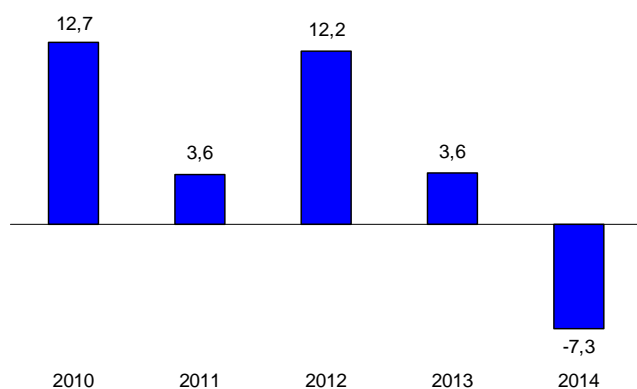
**Tabla 28. Sector de Servicios Medioambientales**  
Cifra media de parados en lo que va de año. Comparación con el mismo periodo del año anterior

Enero a Noviembre		Variación respecto mismo periodo año anterior	
Año	Media Parados	Diferencia	Porcentaje
2010	27.637	3.121	12,73%
2011	28.621	984	3,56%
2012	32.114	3.493	12,20%
2013	33.277	1.164	3,62%
2014	30.856	-2.421	-7,27%

Fuente: Ministerio de Empleo y Seguridad Social

La evolución de la variación interanual del número medio de parados del periodo enero a noviembre desde 2010 hasta 2013 presenta siempre tasas positivas, obteniéndose en 2010 y 2012 las mayores variaciones interanuales, con un 12,7% y un 12,2% respectivamente. En 2014 es la primera vez desde 2010 en que se produce una bajada interanual de este indicador, habiéndose obtenido un descenso del 7,3%.

**Gráfico 44. Sector de Servicios Medioambientales**  
Variación interanual (%) de la media de parados registrados para el periodo enero a noviembre de cada año.



Fuente: Ministerio de Empleo y Seguridad Social



### 3. DEFINICIONES Y TÉRMINOS

#### *Encuesta de Población Activa (EPA)*

La EPA es una investigación por muestreo de periodicidad trimestral, dirigida a la población que reside en viviendas familiares del territorio nacional, realizada por el INE mediante encuesta personal o telefónica, y cuya finalidad es averiguar las características de dicha población en relación con el mercado de trabajo. Se dirige a 65.000 viviendas y 180.000 personas. La EPA se publica en el mes siguiente al de finalización del trimestre de referencia. Dado el tamaño muestral, el número de activos, ocupados o, especialmente el de parados, de aquellos sectores que emplean a pocas personas (por ejemplo, sector pesquero) pueden mostrar grandes variaciones intertrimestrales o interanuales. Este hecho exige interpretar los datos procedentes de la EPA con cautela cuando se trate de sectores minoritarios.

*Población 16 años o más = Activos [Ocupados + Parados] + Inactivos*

**ACTIVOS:** personas de 16 o más años que, durante la semana anterior a la de la entrevista suministran mano de obra para la producción de bienes y servicios o están disponibles para incorporarse a dicha producción.

**OCUPADOS** (o personas con empleo), aquellos que, durante la semana de referencia, han tenido un trabajo por cuenta ajena o ejercido una actividad por cuenta propia

**PARADOS**, aquellos que han estado sin trabajo, disponibles para trabajar y buscando activamente empleo

#### *Afiliación de Trabajadores al Sistema de la Seguridad Social.*

El trabajador afiliado ocupado se encuentra en alta laboral y situaciones asimiladas (incapacidad temporal, suspensión por regulación de empleo, desempleo parcial, etc). No están incluidos los trabajadores en desempleo, en convenios especiales, o jubilaciones anticipadas. El número de afiliados no se corresponde necesariamente con el de trabajadores, sino con el de situaciones que generan obligación de cotizar; es decir, la misma persona se contabiliza tantas veces como situaciones de cotización tenga, ya sea porque tiene varias actividades laborales en un mismo régimen o en varios.

Existen actualmente 4 Regímenes:

Un Régimen General, en el que están incluidos los trabajadores españoles por cuenta ajena (asalariados) de la industria y los servicios y asimilados a los mismos que ejerzan normalmente su actividad en territorio nacional.

Dentro del Régimen General se encuentra el Sistema Especial Agrario: Incluye desde enero de 2008 a trabajadores por cuenta ajena que realicen labores agrarias, forestales o pecuarias o sean complementarias o auxiliares de las mismas, en explotaciones agrarias, así como los empresarios a los que presten sus servicios. Integra a los trabajadores por cuenta ajena del anterior REASS.

Tres Regímenes Especiales:

- Régimen Especial de la Minería del Carbón. No incluido en este informe.

- Régimen Especial de Trabajadores Autónomos -RETA-. Al que se afilian trabajadores por cuenta propia, o autónomos. Desde 2008, dentro del RETA se incluye un Sistema Especial para Trabajadores por Cuenta Propia Agrarios (SETA), en el que

quedarán incluidos los trabajadores por cuenta propia agrarios titulares de una explotación agraria y que obtengan, al menos, el 50 por 100 de su renta total de la realización de actividades agrarias u otras complementarias

- Régimen Especial de Trabajadores del Mar: Incluye a trabajadores por cuenta ajena y propia cuya actividad económica se encuentre dentro de la división 03 de la CNAE 2009 (pesca y acuicultura). También afilia a otros trabajadores de otras divisiones de la CNAE (estibadores, etc).

#### *Movimiento Laboral Registrado*

Presenta información procedente del Servicio Público de Empleo Estatal (SEPE, antes INEM). El "paro registrado" se refiere a las demandas de empleo pendientes de satisfacer el último día del mes en las Oficinas Públicas de Empleo. Excluye a trabajadores ocupados, a aquellos sin disponibilidad inmediata para el trabajo o situación compatible con el mismo, a los que demandan un empleo específico, o a trabajadores eventuales agrarios beneficiarios del subsidio especial por desempleo.

#### *Términos empleados en este informe.*

*Variación absoluta entre dos valores temporales:* Es la diferencia absoluta de los valores observados de una serie entre dos períodos de tiempo. Su valor es dimensional.

Diferencia de  $Y_t = Y_t - Y_{t-1}$ .

*Variación relativa entre dos valores temporales:* Es la diferencia relativa, expresada en tanto por ciento, de los valores observados de una serie entre dos períodos de tiempo. Su valor es adimensional.

Variación de  $Y_t$  (%) =  $100 * (Y_t - Y_{t-1}) / Y_{t-1} = 100 * [(Y_t / Y_{t-1}) - 1]$

Las variaciones calculadas en este documento son:

*Interanual:* Variación que experimenta una variable en un periodo de 12 meses. Es decir, por ejemplo, de enero del año t con respecto a enero del año (t-1). Al calcular una variación interanual se elimina, en parte, la influencia de variaciones estacionales. Se este modo, se puede observar mejor la tendencia en una serie temporal, es decir, su movimiento regular a largo plazo. Por ejemplo: ¿El número de ocupados en enero de 2014 era mayor o menor que en enero de 2013? Observando varios meses consecutivos, las variaciones interanuales ¿crecen, se mantienen constantes, o decrecen?

*Respecto al trimestre anterior y respecto al mes anterior:* Miden los movimientos de las variables a corto plazo. El trimestre es la unidad de medida en la EPA y el mes en los datos de afiliación a Seguridad Social y Paro registrado en las oficinas del SEPE.

*Media en lo que va de año:* Media aritmética de los valores de una variable en los meses que van desde enero hasta el último mes con datos disponibles. Permite comparar la marcha de un año con los años anteriores para una variable cuyo periodo básico de medida sea mensual (afiliación y paro). Por ejemplo: ¿Desde enero a mayo de 2014, la media de afiliados en dicho periodo ha subido o bajado respecto a la media de afiliados que se obtuvo en este mismo periodo en el año 2013?

## 4. ANÁLISIS

### EVOLUCIÓN DE LA OCUPACIÓN Y DE LA PRODUCTIVIDAD DEL SECTOR PRIMARIO Y DE LA INDUSTRIA ALIMENTARIA EN ESPAÑA, FRANCIA, ITALIA Y ALEMANIA, 1998-2013.

#### 4.1. OBJETIVO DEL ANÁLISIS

En este apartado se examina la evolución a medio plazo –desde 1998 a 2013– del número de ocupados en el sector primario<sup>1</sup> y en la industria agroalimentaria en España y aquellos países de la Unión Europea (UE) cuya importancia agraria en términos económicos es similar: Francia, Italia y Alemania. La evolución a medio plazo del número de ocupados en el sector primario de una economía avanzada muestra generalmente una disminución estructural, ya que la tecnificación permite aumentar el rendimiento de los medios de producción.

Esta disminución de la ocupación suele ser paralela a una disminución de la importancia económica, en términos relativos, del sector primario, ya que el resto de sectores crecen en mayor cuantía.

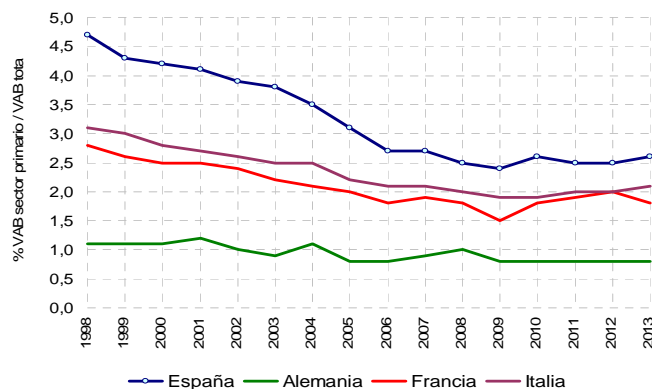
Los datos utilizados proceden de oficina estadística de la Comisión Europea: Eurostat. El número de ocupados se obtiene de la Encuesta de Población Activa, mientras que el VAB de cada sector se extrae del Sistema de Cuentas Económicas.

#### 4.2. EVOLUCIÓN DEL VALOR AÑADIDO BRUTO Y DE LOS OCUPADOS EN EL SECTOR PRIMARIO. 1998-2013.

El Valor Añadido Bruto (VAB) generado por el sector primario: agricultura, ganadería, silvicultura y pesca en España en 2013 suponía el 2,6% del total de la economía, habiendo descendido 2,1 puntos porcentuales desde 1998.

En 2013, España ocupaba el tercer lugar en la UE en importancia económica de su sector primario, con un VAB de 24.109 millones €. Francia ocupaba el primer lugar: 33.198 millones €, Italia el 2º: 30.045 millones €, y Alemania el 4º: 19.060 millones €. En todos estos países también se ha producido un descenso de la importancia económica relativa de sus sectores primarios en el mismo periodo: 1 punto porcentual en Francia e Italia, hasta alcanzar el 1,8% y 2,1% respectivamente, y 0,3 puntos en Alemania, hasta 0,8% del total de la economía.

Gráfico I. VAB sector primario / VAB total (%) 1998-2013. España, Alemania, Francia e Italia



Fuente: Eurostat, Comisión Europea.

<sup>1</sup> Sector primario: CNAE-A (2009) = CNAE 01: Agricultura, ganadería, caza y servicios relacionados con las mismas + CNAE 02: Silvicultura y explotación forestales + CNAE-03: Pesca y acuicultura

El VAB del sector primario en términos absolutos, no obstante, se ha mantenido o incluso aumentado entre 1998 y 2013. En España aumentó un 6,0%, mientras que en Francia, Italia y Alemania se ha mantenido estable: +1,4%, 0,8% negativo y +0,9% respectivamente

Tabla a. VAB Economía y Sector Primario 1998 y 2013. Millones de euros en términos corrientes. Variación (%) España, Francia, Italia y Alemania

	Total Economía			Sector Primario		
	1998	2013	Var. (%) 2013/98	1998	2013	Var. (%) 2013/98
	millones de euros			millones de euros		
España	488.414	933.173	91,1%	22.741	24.109	6,0%
Francia	1.170.342	1.844.998	57,6%	32.740	33.198	1,4%
Italia	978.007	1.399.291	43,1%	30.300	30.045	-0,8%
Alemania	1.760.609	2.453.850	39,4%	18.892	19.060	0,9%

Fuente: Eurostat, Comisión Europea

El número de ocupados en el sector primario en España entre 1998 y 2013 ha descendido en 348.000 personas, un 32,1%. Francia, Italia y Alemania han experimentado descensos del 19,9%, 32,3% y 41,2% respectivamente. A nivel de la Unión Europea-15 también se ha producido un descenso del 30,5%.

En términos relativos, la participación de los ocupados del sector primario en el conjunto de la economía también muestra una tendencia descendente. En España disminuye 3,5 puntos porcentuales, desde el 7,8% en 1998 al 4,3% en 2013, y en Francia, Italia y Alemania descienden hasta alcanzar el 3,1%, 3,6% y 1,4% del total del empleo de cada país respectivamente. Por su parte, en la UE-15 desciende en 1,8 puntos porcentuales, hasta el 2,9% en 2013.

Tabla b. Número de ocupados en sector primario 1998-2013. Variación (%) e importancia respecto total economía España, Alemania, Francia e Italia y UE-15.

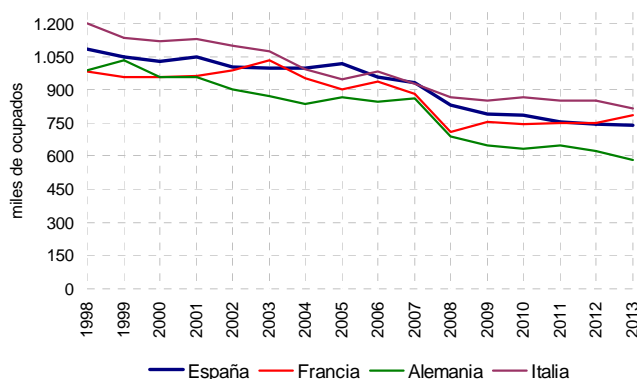
	1998		2013		Variación 2013/1998		% r/Total Economía	
	miles	miles	miles	miles	%	1998	2013	
España	1.084,5	736,6	-347,9	-32,1		7,8	4,3	
Francia	981,0	786,1	-194,9	-19,9		4,4	3,1	
Italia	1.201,1	813,7	-387,4	-32,3		5,9	3,6	
Alemania	988,1	580,9	-407,2	-41,2		2,8	1,4	
UE-15	7.143,5	4.961,6	-2.181,9	-30,5		4,7	2,9	

Nota: Ocupados con edad de 15 años o más.

Fuente: Eurostat, Comisión Europea

La evolución del número de ocupados en agricultura en el periodo analizado sigue la misma tendencia descendente en España, Francia, Italia y Alemania.

Gráfico II. Evolución número de ocupados en sector primario. 1998 a 2013. España, Alemania, Francia e Italia



Nota: Ocupados con edad de 15 años o más.

Fuente: Eurostat, Comisión Europea

### 4.3. EVOLUCIÓN DEL VALOR AÑADIDO BRUTO Y DE LOS OCUPADOS EN LA INDUSTRIA ALIMENTARIA

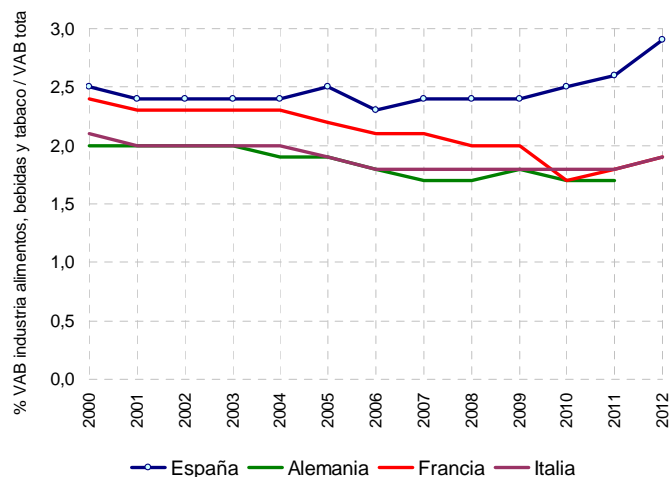
La industria transformadora de alimentos y de fabricación de bebidas y tabaco se encuentra íntimamente ligada al sector primario. Solamente en España este sector industrial compra materias primas, en su gran mayoría procedentes del sector primario, por un valor superior a los 54.300 millones € al año (Encuesta Industrial de Empresas, INE).

Este nexo de unión entre el sector primario e industria agroalimentaria no solamente es económico, sino también social, ya que la demanda de empleo en la industria se nutre en numerosas ocasiones de trabajadores procedentes del sector primario, sobre todo en los centros productivos cercanos a los lugares de origen de los productos agrarios.

El **Valor Añadido Bruto (VAB)**<sup>2</sup> generado por la **industria de alimentos, bebidas y tabaco** en España en el año 2000 representaba el 2,5% del VAB del total de la economía, mientras que en el año 2012 suponía el 2,9%, es decir, en un periodo de 12 años ha aumentado 0,4 puntos porcentuales, siguiendo una tendencia creciente y contraria a la experimentada por el sector primario.

España ocupaba en 2012 el 5º lugar en la UE en importancia económica de su industria agroalimentaria, con un VAB de 27.582 millones €. Alemania<sup>2</sup> ocupaba el primer lugar, con 39.200 millones €, seguida de Francia, con 34.298 millones €, Reino Unido<sup>3</sup>, con 25.503 millones € e Italia, con 26.075 millones €. En 2012, el VAB de este sector industrial representaba, respecto al total, un 1,7% en Alemania<sup>1</sup>, y un 1,9% en Francia e Italia. En España, la importancia económica relativa de la industria agroalimentaria ha crecido en los últimos años, mientras que en el resto de países europeos analizados ha descendido.

Gráfico III. VAB Industria de alimentos, bebidas y tabaco / VAB total (%) 2000-2012. España, Alemania, Francia e Italia



Fuente: Eurostat, Comisión Europea

<sup>2</sup> Eurostat proporciona el VAB del agregado: Industria de alimentos, bebidas y tabaco. La serie de datos de VAB de la Industria agroalimentaria para España se encuentra disponible desde el año 2000 hasta 2012 en la base de datos de Eurostat. Para Alemania no existe disponibilidad de datos para 2012, por ello, para Alemania se toma el valor de 2011.

<sup>3</sup> Se excluye del análisis comparativo al Reino Unido por coherencia con el texto general de este estudio. Para este país no existe tampoco dato del VAB de la industria agroalimentaria para 2012.

El Valor Añadido Bruto de la industria de alimentos, bebidas y tabaco en términos absolutos, no obstante, ha experimentado un importante crecimiento en los países analizados. Destaca España con un incremento entre 2000 y 2012 de un 94,8%, muy por encima del 11,7% de subida en Francia, 17,1% en Italia y 7,9% en Alemania.

Tabla c. VAB Industria de alimentos, bebidas y tabaco 2000 y 2012. Millones de euros en términos corrientes. Variación (%) España, Francia, Italia y Alemania.

	2000	2012	Var. (%)
	millones de euros		2012/00
España	14.159	27.582	94,8%
Francia	30.712	34.298	11,7%
Italia	22.271	26.075	17,1%
Alemania	36.340	39.200	7,9%

Fuente: Eurostat, Comisión Europea

El **número de ocupados**<sup>4</sup> en la **industria de alimentos y bebidas** aumentó entre 1998 y 2013 en España en 51.200 personas, un 12,9%. La ocupación también aumentó en Italia y Alemania: 12,7% y 9,1% respectivamente. Sin embargo, desciende en Francia un 9,4% y a nivel de la UE-15 un 2,7%

En términos relativos, la participación de los ocupados en la industria de alimentos y bebidas con respecto al total de la economía, al igual que en el sector primario, muestra descensos en el periodo analizado, aunque de mucha menor cuantía. En España disminuye 0,3 puntos porcentuales, desde el 2,9% en 1998 al 2,6% en 2013. Francia y Alemania bajan 0,7 y 0,1 puntos respectivamente e Italia apenas varía 0,1 puntos positivos.

Tabla d. Número de ocupados en industria de alimentos y bebidas 1998-2013. Variación (%), e importancia respecto total economía España, Francia, Italia, Alemania y UE-15.

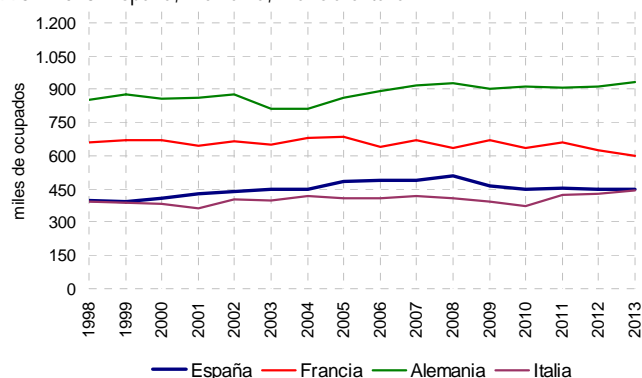
	1998	2013	Variación 2013/1998		% r/Total Economía	
	miles	miles	miles	%	1998	2013
España	396,6	447,8	51,2	12,9	2,9%	2,6%
Francia	662,5	600,0	-62,5	-9,4	3,0%	2,3%
Italia	395,5	445,7	50,2	12,7	1,9%	2,0%
Alemania	852,5	930,4	77,9	9,1	2,4%	2,3%
UE-15	3.640,4	3.540,6	-99,8	-2,7	2,4%	2,1%

Nota: Ocupados con edad de 15 años o más.

Fuente: Eurostat, Comisión Europea

La evolución de los ocupados en la industria alimentaria y de bebidas en los países estudiados sigue una trayectoria de ligero ascenso.

Gráfico IV. Evolución de los ocupados en Industria de Alimentos y Bebidas. 1998 – 2013. España, Alemania, Francia e Italia



Nota: Ocupados con edad de 15 años o más.

Fuente: Eurostat, Comisión Europea

<sup>4</sup> No se encuentran disponibles los datos de ocupados en la industria del tabaco para algunos países, por lo que no se incluyen en este análisis.

#### 4.4. PRODUCTIVIDAD DEL SECTOR PRIMARIO Y DE LA INDUSTRIA ALIMENTARIA.

El indicador que mejor representa el cambio estructural a medio plazo de las actividades económicas estudiadas es su productividad, medida en valor añadido obtenido por ocupado.

##### Sector primario

La productividad del sector primario en España en el año 2000 era de 23.402 €/ocupado, mientras que en 2012 alcanzó los 31.229 €/ocupado, es decir, experimentó un crecimiento del 33,4%. En el mismo periodo de tiempo, la productividad de la UE-15 creció un 30,9%. Actualmente, la productividad media del sector primario en España es igual a la de la UE-15.

Francia con 47.836 €/ocupado, Italia con 33.174 € y Alemania con 32.213 €, muestran productividades superiores a la de España. En el mismo periodo de tiempo, Francia y Alemania obtuvieron aumentos de su productividad mayores que en nuestro país, con unos crecimientos de un 43,9% y 50,9% respectivamente. Tan solo Italia creció a un menor ritmo: 23,7%.

##### Industria alimentaria

La productividad de la industria de alimentos y bebidas en España en el año 2000 era de 34.629 €/ocupado, mientras que en 2012 alcanzó los 61.791 €/ocupado, es decir, subió un 78,4%. En el mismo periodo de tiempo, la UE-15 creció un 21,2%. En el año 2012, la productividad de la industria agroalimentaria española era mayor que la del conjunto de la UE-15, que obtuvo 58.981 €/ocupado.

Los países de nuestro entorno económico consiguieron revalorizaciones de menor cuantía relativa que en España, ya que Francia subió un 20,0%, Italia un 4,8% y Alemania un 1,4%. En 2012, la industria alimentaria y de bebidas española quedó en primer lugar en términos de productividad entre este grupo de países, pues Francia alcanzó 55.009 € por ocupado, Italia 60.707 € y Alemania 43.146 €.

##### Comparación con el conjunto de la economía

La productividad por ocupado del sector primario en el periodo 2000-2012 en España creció en menor cuantía que la de la economía en general: 33,4% frente a 45,8%; sin embargo, en el resto de países estudiados sucedió lo contrario. Esto se podría deber al importante crecimiento económico experimentado por nuestro país en dicho periodo, que sobrepasó a la evolución de los resultados agrarios.

Por el contrario, la industria de alimentos y bebidas obtuvo unos resultados superiores a los del conjunto de las actividades económicas, al revalorizarse su productividad en un 78,4%, muy por encima, además, de los otros países analizados.

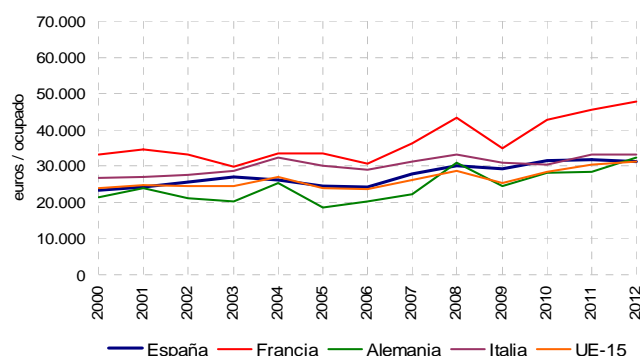
Tabla e. Total Economía, Sector Primario e I. de Alimentos y Bebidas. Variación de productividad (VAB/ocupado: euros/ocupado) España, Francia, Italia, Alemania y UE-15. 2000-2012

	Total Economía		Sector Primario		Industria de alimentos y bebidas	
	2012	Var.(%) 2012/2000	2012	Var.(%) 2012/2000	2012	Var.(%) 2012/2000
	€/ocupado		€/ocupado		€/ocupado	
España	53.549	45,8%	31.229	33,4%	61.791	78,4%
Francia	70.717	26,9%	47.836	43,9%	55.009	20,0%
Italia	61.260	20,6%	33.174	23,7%	60.707	4,8%
Alemania	59.551	17,5%	32.213	50,9%	43.146	1,4%
UE-15	61.493	24,7%	31.229	30,9%	58.981	21,2%

Fuente: Eurostat, Comisión Europea

De manera gráfica, se observa que la productividad por ocupado en el sector primario sigue una trayectoria ascendente en España, paralela a la del resto de países analizados de la UE-15.

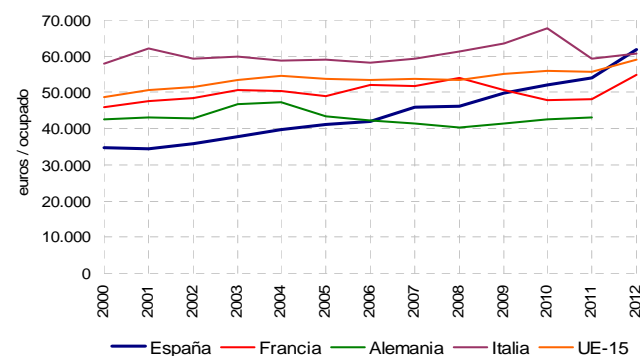
Gráfico V. Evolución productividad sector primario (VAB/ocupado) España, Francia, Italia, Alemania y UE-15. 2000-2012



Fuente: Eurostat, Comisión Europea

La productividad de la industria de alimentos y bebidas en España ha aumentado de manera considerable entre 2000 y 2012, adelantando en el final del periodo a todos los países analizados.

Gráfico VI. Industria de alimentos y bebidas. Evolución de la productividad: VAB/ocupado (euros/ocupado) España, Alemania, Francia, Italia y UE-15. 2000-2012



Fuente: Eurostat, Comisión Europea

#### 4.5. EN BREVE.

- La importancia económica relativa del sector primario ha decrecido en España en los últimos quince años, hasta alcanzar en 2013 el 2,6% de la economía. Sin embargo, en el mismo periodo, su VAB en términos absolutos ha aumentado un 6,0%. Este mismo comportamiento se observa en Francia, Italia y Alemania, aunque con menor intensidad.
- El número de ocupados en el sector primario ha seguido una trayectoria descendente debido a la modernización del sector y al aumento de su productividad. Desde 2000 a 2012, su productividad por ocupado ha aumentado un 33,4%. Los países analizados, a excepción de Italia, han experimentado aumentos de este indicador mayores que en España.
- La industria agroalimentaria está fuertemente ligada al sector primario. En el periodo 2000-2012, su importancia respecto al total de la economía ha aumentado en España hasta alcanzar el 2,9% del VAB total; al tiempo que su valor añadido ha aumentado un 94,8%. El empleo ha seguido una trayectoria creciente y su productividad por ocupado ha aumentado un 78,4% en el periodo analizado, muy por encima de los crecimientos experimentados por los otros países estudiados.

## 4. ANEXOS

### Encuesta de Población Activa

#### 4.1. Población de 16 años y más por relación con la actividad económica

Miles de personas. Tasas en %. Fuente: EPA

	Población de 16 años y más	Activos	Tasa de actividad	Ocupados	Tasa de ocupación	Parados	Tasa de paro	Inactivos	
2008	I	38.224,5	22.810,4	59,67	20.620,0	53,94	2.190,5	9,60	15.414,0
	II	38.341,7	23.032,6	60,07	20.646,9	53,85	2.385,7	10,36	15.309,0
	III	38.447,8	23.157,1	60,23	20.556,4	53,47	2.600,7	11,23	15.290,7
	IV	38.546,6	23.262,1	60,35	20.055,3	52,03	3.206,8	13,79	15.284,5
2009	I	38.589,3	23.302,6	60,39	19.284,4	49,97	4.018,2	17,24	15.286,7
	II	38.631,4	23.293,8	60,30	19.154,2	49,58	4.139,6	17,77	15.337,6
	III	38.670,1	23.219,8	60,05	19.098,4	49,39	4.121,4	17,75	15.450,3
	IV	38.713,0	23.225,4	59,99	18.890,4	48,80	4.335,0	18,66	15.487,5
2010	I	38.725,0	23.270,5	60,09	18.652,9	48,17	4.617,7	19,84	15.454,4
	II	38.745,0	23.406,4	60,41	18.751,1	48,40	4.655,3	19,89	15.338,6
	III	38.768,7	23.404,4	60,37	18.819,0	48,54	4.585,4	19,59	15.364,3
	IV	38.801,8	23.377,1	60,25	18.674,9	48,13	4.702,2	20,11	15.424,7
2011	I	38.808,7	23.347,3	60,16	18.426,2	47,48	4.921,2	21,08	15.461,4
	II	38.827,1	23.466,2	60,44	18.622,0	47,96	4.844,2	20,64	15.369,9
	III	38.851,6	23.482,5	60,44	18.484,5	47,58	4.998,0	21,28	15.369,1
	IV	38.881,9	23.440,3	60,29	18.153,0	46,69	5.287,3	22,56	15.441,5
2012	I	38.854,2	23.433,0	60,31	17.765,1	45,72	5.667,9	24,19	15.421,2
	II	38.823,6	23.489,5	60,50	17.758,5	45,74	5.731,0	24,40	15.334,1
	III	38.799,1	23.491,9	60,55	17.667,7	45,54	5.824,2	24,79	15.307,2
	IV	38.783,1	23.360,4	60,23	17.339,4	44,71	6.021,0	25,77	15.422,7
2013	I	38.733,2	23.308,4	60,18	17.030,2	43,97	6.278,2	26,94	15.424,8
	II	38.680,7	23.207,9	60,00	17.160,6	44,36	6.047,3	26,06	15.472,8
	III	38.597,3	23.173,4	60,04	17.230,0	44,64	5.943,4	25,65	15.423,9
	IV	38.543,2	23.070,9	59,86	17.135,2	44,46	5.935,6	25,73	15.472,3
2014	I	38.483,6	22.883,9	59,46	16.950,6	44,05	5.933,3	25,93	15.599,7
	II	38.528,1	22.975,9	59,63	17.353,0	45,04	5.622,9	24,47	15.552,2
	III	38.523,2	22.931,7	59,53	17.504,0	45,44	5.427,7	23,67	15.591,5

Población de 16 años y más (población en edad de trabajar) = Activos + Inactivos

Activos (personas que trabajan o desean trabajar) = Ocupados (trabajan) + Parados (desean trabajar)

Tasa de Actividad (%) = Activos / Población de 16 y más años; Tasa de Ocupación o Tasa de Empleo (%) = Ocupados / Población de 16 y más años

Tasa de Paro (%) = Parados / Activos

#### 4.2. Activos totales, sector primario, industria agroalimentaria y servicios medioambientales

Miles de personas. Fuente: EPA

	TOTAL ECONOMÍA	SECTOR PRIMARIO				INDUSTRIA ALIMENTOS, BEBIDAS Y TABACO (IABT)				MEDIO AMBIENTE	
		TOTAL PRIMARIO	Agricultura, ganadería, caza y servicios relacionados con las mismas	Silvicultura y explotación forestal	Pesca y acuicultura	TOTAL IABT	Industria de la alimentación	Fabricación de bebidas	Industria del tabaco	Suministro de agua, actividades de saneamiento, gestión de residuos y descontaminación	
2008	I	22.810,4	984,9	892,8	38,3	53,7	563,8	487,3	68,5	8,0	122,4
	II	23.032,6	951,3	865,1	35,2	51,0	555,3	485,4	63,6	6,3	125,2
	III	23.157,1	942,9	849,2	39,7	54,1	557,5	490,7	60,5	6,3	126,8
	IV	23.262,1	962,8	878,6	37,1	47,1	538,1	475,4	56,1	6,6	140,8
2009	I	23.302,6	1.012,5	920,1	43,4	48,9	535,7	476,8	53,3	5,6	145,4
	II	23.293,8	986,6	900,4	38,0	48,2	535,8	480,1	50,4	5,3	153,8
	III	23.219,8	954,9	873,1	35,3	46,5	524,7	469,3	51,1	4,3	141,5
	IV	23.225,4	972,2	891,0	39,0	42,3	511,3	454,6	53,3	3,4	133,9
2010	I	23.270,5	1.023,0	945,8	37,3	39,8	511,6	452,8	54,5	4,3	131,6
	II	23.406,4	1.004,0	919,7	40,2	44,1	502,4	437,7	60,6	4,1	128,4
	III	23.404,4	978,0	892,4	44,9	40,8	498,9	434,2	60,5	4,2	128,5
	IV	23.377,1	1.001,3	920,8	41,7	38,7	517,7	446,9	67,5	3,3	129,2
2011	I	23.347,3	1.002,4	925,0	40,7	36,7	520,8	457,0	59,8	4,0	130,6
	II	23.466,2	978,1	901,7	40,8	35,5	510,0	444,7	61,5	3,8	138,2
	III	23.482,5	953,3	868,4	45,0	40,0	501,6	434,4	61,6	5,6	150,2
	IV	23.440,3	1.009,1	928,8	41,5	38,8	513,4	445,8	61,1	6,5	145,1
2012	I	23.433,0	1.031,1	951,7	37,1	42,3	522,6	450,8	65,0	6,8	150,3
	II	23.489,5	1.001,4	921,1	35,8	44,5	524,2	458,3	61,0	4,9	150,4
	III	23.491,9	1.010,8	928,5	37,1	45,1	512,6	450,1	57,2	5,3	153,8
	IV	23.360,4	1.040,9	962,0	35,8	43,1	514,2	449,1	59,9	5,2	149,6
2013	I	23.308,4	1.011,0	938,4	31,7	40,9	529,9	463,4	62,6	3,9	147,5
	II	23.207,9	1.022,2	947,2	30,3	44,8	509,5	443,5	63,3	2,7	144,9
	III	23.173,4	984,3	908,0	35,5	40,7	517,0	453,6	59,7	3,7	140,5
	IV	23.070,9	1.024,5	954,3	29,6	40,6	525,9	455,8	66,4	3,7	130,8
2014	I	22.883,9	1.050,9	977,2	31,3	42,4	524,4	464,4	56,6	3,4	123,1
	II	22.975,9	1.000,6	928,9	33,2	38,5	528,2	457,7	66,1	4,4	118,6
	III	22.931,7	951,7	881,1	34,2	36,4	549,2	474,0	70,1	5,1	125,6

Notas.

La EPA que se publica a partir del primer trimestre de 2014 se calcula con la nueva base de población que incorpora la información actualizada de los Censos de Población y Viviendas de 2011. Se encuentran disponibles en la página web del INE series retrospectivas homogéneas, calculadas con la misma base de población, para el periodo 2002-2013, comparables con los resultados de este primer trimestre.

Las series de datos de la Encuesta de Población Activa (INE) que se incluyen en este anexo comienzan en 2008 porque es el primer año de aplicación de la Clasificación de Actividades Económicas (CNAE) de 2009.

### 4.3. Ocupados totales, sector primario, industria agroalimentaria y servicios medioambientales

Miles de personas. Fuente: EPA

	TOTAL ECONOMÍA	SECTOR PRIMARIO				INDUSTRIA ALIMENTOS, BEBIDAS Y TABACO (IABT)				MEDIO AMBIENTE	
		TOTAL PRIMARIO	Agricultura, ganadería, caza y servicios relacionados con las mismas	Silvicultura y explotación forestal	Pesca y acuicultura	TOTAL IABT	Industria de la alimentación	Fabricación de bebidas	Industria del tabaco	Suministro de agua, actividades de saneamiento, gestión de residuos y descontaminación	
2008	I	20.620,0	870,1	786,6	33,4	50,1	525,1	454,3	63,9	6,9	115,8
	II	20.646,9	830,6	751,9	29,6	49,1	516,4	451,5	59,2	5,7	122,0
	III	20.556,4	798,8	713,6	33,3	51,8	517,9	455,3	56,5	6,1	123,5
	IV	20.055,3	813,2	737,2	31,9	44,1	495,9	440,0	49,9	6,0	131,4
2009	I	19.284,4	842,5	763,3	34,9	44,3	473,7	424,6	43,8	5,3	134,8
	II	19.154,2	790,8	716,4	30,9	43,5	483,6	435,7	43,2	4,7	139,7
	III	19.098,4	740,6	669,9	28,8	41,9	466,1	414,2	47,9	4,0	132,6
	IV	18.890,4	778,6	705,8	32,4	40,4	453,6	402,4	47,8	3,4	126,2
2010	I	18.652,9	827,7	761,3	29,6	36,7	449,7	397,5	48,4	3,8	117,6
	II	18.751,1	772,8	700,5	31,4	40,9	452,6	394,3	54,6	3,7	116,8
	III	18.819,0	747,8	675,9	35,0	36,8	450,9	391,5	55,7	3,7	123,2
	IV	18.674,9	796,0	728,6	33,8	33,6	465,7	404,1	58,3	3,3	120,2
2011	I	18.426,2	778,0	714,5	30,7	32,8	459,8	404,4	51,4	4,0	120,9
	II	18.622,0	735,9	672,7	31,2	32,0	455,8	397,7	54,4	3,7	130,5
	III	18.484,5	704,8	635,2	34,4	35,2	457,7	394,1	58,2	5,4	143,7
	IV	18.153,0	802,3	735,1	31,2	36,0	463,8	401,4	56,4	6,0	135,0
2012	I	17.765,1	763,0	700,4	23,7	38,9	455,1	395,9	53,2	6,0	137,0
	II	17.758,5	722,3	655,4	25,7	41,2	449,9	396,9	48,6	4,4	138,7
	III	17.667,7	714,2	648,0	24,9	41,3	449,3	394,3	50,4	4,6	142,2
	IV	17.339,4	774,0	710,4	25,6	38,1	451,3	391,2	55,0	5,1	135,0
2013	I	17.030,2	716,5	659,4	20,9	36,1	453,6	393,8	55,9	3,9	131,1
	II	17.160,6	753,1	691,4	22,3	39,4	439,6	383,0	53,9	2,7	131,1
	III	17.230,0	699,4	634,2	27,7	37,4	452,6	398,9	50,5	3,2	129,6
	IV	17.135,2	777,3	718,9	22,5	36,0	458,8	397,5	57,8	3,5	121,0
2014	I	16.950,6	809,1	750,6	22,4	36,1	459,3	406,2	50,0	3,1	107,7
	II	17.353,0	739,3	680,7	24,1	34,5	477,2	414,6	59,1	3,5	111,4
	III	17.504,0	666,2	607,7	25,6	32,9	502,1	434,5	64,1	3,5	117,8

### 4.4. Parados totales, sector primario, industria agroalimentaria y servicios medioambientales

Miles de personas. Fuente: EPA

	TOTAL ECONOMÍA	SECTOR PRIMARIO				INDUSTRIA ALIMENTOS, BEBIDAS Y TABACO (IABT)				MEDIO AMBIENTE	
		TOTAL PRIMARIO	Agricultura, ganadería, caza y servicios relacionados con las mismas	Silvicultura y explotación forestal	Pesca y acuicultura	TOTAL IABT	Industria de la alimentación	Fabricación de bebidas	Industria del tabaco	Suministro de agua, actividades de saneamiento, gestión de residuos y descontaminación	
2008	I	2.190,4	114,8	106,2	4,9	3,6	38,7	33,0	4,6	1,1	6,6
	II	2.385,7	120,7	113,2	5,6	1,9	38,9	33,9	4,4	0,6	3,2
	III	2.600,7	144,1	135,6	6,4	2,3	39,6	35,4	4,0	0,2	3,3
	IV	3.206,8	149,6	141,4	5,2	3,0	42,2	35,4	6,2	0,6	9,4
2009	I	4.018,2	170,0	156,8	8,5	4,6	62,0	52,2	9,5	0,3	10,6
	II	4.139,6	195,8	184,0	7,1	4,7	52,2	44,4	7,2	0,6	14,1
	III	4.121,4	214,3	203,2	6,5	4,6	58,6	55,1	3,2	0,3	8,9
	IV	4.335,0	193,6	185,2	6,6	1,9	57,7	52,2	5,5	0,0	7,7
2010	I	4.617,6	195,3	184,5	7,7	3,1	61,9	55,3	6,1	0,5	14,0
	II	4.655,3	231,2	219,2	8,8	3,2	49,8	43,4	6,0	0,4	11,6
	III	4.585,4	230,2	216,5	9,9	4,0	48,0	42,7	4,8	0,5	5,3
	IV	4.702,2	205,3	192,2	7,9	5,1	52,0	42,8	9,2	0,0	9,0
2011	I	4.921,1	224,4	210,5	10,0	3,9	61,0	52,6	8,4	0,0	9,7
	II	4.844,2	242,2	229,0	9,6	3,5	54,2	47,0	7,1	0,1	7,7
	III	4.998,0	248,5	233,2	10,6	4,8	43,9	40,3	3,4	0,2	6,5
	IV	5.287,3	206,8	193,7	10,3	2,8	49,6	44,4	4,7	0,5	10,1
2012	I	5.667,9	268,1	251,3	13,4	3,4	67,5	54,9	11,8	0,8	13,3
	II	5.731,0	279,1	265,7	10,1	3,3	74,3	61,4	12,4	0,5	11,7
	III	5.824,2	296,6	280,5	12,2	3,8	63,3	55,8	6,8	0,7	11,6
	IV	6.021,0	266,9	251,6	10,2	5,0	62,9	57,9	4,9	0,1	14,6
2013	I	6.278,2	294,5	279,0	10,8	4,8	76,3	69,6	6,7	0,0	16,4
	II	6.047,3	269,1	255,8	8,0	5,4	69,9	60,5	9,4	0,0	13,8
	III	5.943,4	284,9	273,8	7,8	3,3	64,4	54,7	9,2	0,5	10,9
	IV	5.935,7	247,2	235,4	7,1	4,6	67,1	58,3	8,6	0,2	9,8
2014	I	5.933,3	241,8	226,6	8,9	6,3	65,1	58,2	6,6	0,3	15,4
	II	5.622,9	261,3	248,2	9,1	4,0	51,0	43,1	7,0	0,9	7,2
	III	5.427,7	285,5	273,4	8,6	3,5	47,1	39,5	6,0	1,6	7,8

NOTA: Las cifras de parados en un sector económico solamente incluyen a aquellos parados que perdieron su empleo hace 12 meses o menos. Los parados de dejaron su empleo hace más de 1 año se encuentran recogidos en la cifra total de parados de toda la economía, en la cual, además, también se encuentran incluidos aquellos parados que buscan su primer empleo.

#### 4.5. Ocupados en el sector primario por situación profesional

Miles de personas. Fuente: EPA

	TOTAL SECTOR PRIMARIO	TRABAJADOR POR CUENTA PROPIA	Empleador	Empresario sin asalariados o trabajador independiente	Miembro de una cooperativa	Ayuda en la empresa o negocio familiar	TOTAL ASALARIADOS	Asalariado sector público	Asalariado sector privado	OTRA SITUACIÓN	
2008	I	870,1	412,0	51,3	299,8	7,5	53,3	455,6	6,8	448,8	2,6
	II	830,6	405,4	53,5	302,6	6,7	42,6	421,8	10,6	411,2	3,4
	III	798,8	402,6	53,2	292,8	3,1	53,5	392,5	13,1	379,4	3,6
	IV	813,2	377,0	45,3	283,7	4,0	44,0	432,3	9,4	422,9	3,8
2009	I	842,5	372,8	51,3	278,4	3,2	40,0	468,8	7,9	460,9	0,9
	II	790,8	365,6	49,2	280,7	2,6	33,1	422,5	9,7	412,8	2,7
	III	740,6	362,0	47,6	269,9	3,3	41,2	375,3	8,9	366,4	3,3
	IV	778,6	356,6	44,4	271,9	2,5	37,8	419,8	8,5	411,3	2,2
2010	I	827,7	354,4	51,7	262,9	4,5	35,3	471,8	7,9	463,8	1,5
	II	772,8	347,6	44,0	262,9	3,0	37,8	423,1	8,3	414,9	2,0
	III	747,8	335,0	43,1	252,4	3,7	35,8	411,1	10,8	400,3	1,7
	IV	796,0	344,8	44,1	264,9	4,1	31,7	449,0	9,6	439,5	2,1
2011	I	778,0	324,0	42,0	245,0	5,7	31,3	453,8	11,3	442,5	0,2
	II	735,9	328,9	42,7	244,6	4,7	36,8	406,7	11,8	394,9	0,3
	III	704,8	325,4	41,9	244,8	4,3	34,4	378,9	14,6	364,2	0,5
	IV	802,3	335,6	39,4	254,1	4,3	37,8	466,7	9,5	457,2	0,1
2012	I	763,0	329,8	38,0	254,9	4,9	32,0	432,4	8,1	424,3	0,8
	II	722,3	322,2	41,8	246,3	5,6	28,5	399,5	8,6	390,9	0,6
	III	714,2	333,9	45,0	255,1	4,1	29,7	380,0	9,4	370,6	0,3
	IV	774,0	323,2	44,5	244,6	5,0	29,1	450,8	10,5	440,3	..
2013	I	716,5	321,5	41,4	252,1	4,6	23,5	394,5	5,9	388,6	0,5
	II	753,1	336,2	47,3	255,6	4,2	29,1	416,9	8,7	408,2	..
	III	699,4	329,8	49,5	248,5	5,6	26,2	369,5	10,3	359,2	..
	IV	777,3	324,3	54,6	238,7	4,3	26,7	452,6	7,4	445,3	0,4
2014	I	809,1	310,7	48,3	236,1	4,6	21,7	497,9	6,7	491,2	0,4
	II	739,3	307,9	51,5	234,0	3,3	19,1	431,4	7,8	423,6	..
	III	666,1	303,6	49,0	231,7	3,6	19,3	362,6	8,1	354,5	..

Nota.

La serie de ocupados por situación profesional presenta una ruptura en el primer trimestre de 2009.

La variable 'situación profesional' ofrece información para determinar la situación en el empleo de una persona en un momento dado, según la 'Clasificación Internacional de la Situación en el Empleo' adoptada por la decimoquinta conferencia de Estadísticos del Trabajo en enero de 1993 (CISE-93).

Un asalariado es una persona remunerada directa o indirectamente, en dinero o en especie, en función de la cantidad de trabajo que realiza (incluido el pago a comisión o a destajo), con independencia del valor de la producción o de la rentabilidad del proceso productivo.

Un trabajador independiente es aquel que recibe una renta que está en función del valor de la producción del proceso productivo del que es responsable, sea mucho o poco el trabajo aportado. Son trabajadores que deben tomar decisiones sobre los mercados en los que operan, buscar financiación para adquirir o arrendar la maquinaria y el equipo con que trabajan. Por ejemplo, si un propietario agrícola que posee una segadora, contrata a un conductor para que la maneje, este trabajador deberá considerarse asalariado; sin embargo, si la segadora es propiedad de (o está alquilada por) el conductor, éste debe ser considerado trabajador independiente.

En el primer trimestre de 2009 el INE incluye preguntas adicionales en los casos de trabajadores que se autodeclaraban miembros de cooperativas, ayudas familiares o trabajadores independientes, con el fin de clarificar con mayor precisión la naturaleza de relación laboral en el puesto de trabajo.

Más información: [http://www.ine.es/daco/daco42/daco4211/preguntas\\_epa.pdf](http://www.ine.es/daco/daco42/daco4211/preguntas_epa.pdf)

#### 4.6. Ocupados en el sector primario por tipo de jornada, y ocupados asalariados por tipo de contrato

Miles de personas. Fuente: EPA

	TOTAL OCUPADOS	Jornada a tiempo completo	Jornada a tiempo parcial	TOTAL ASALARIADOS	Asalariados con contrato indefinido	Asalariados con contrato temporal	NO ASALARIADO	
2008	I	870,1	789,8	80,4	455,6	178,9	276,7	414,5
	II	830,6	741,5	89,1	421,8	184,1	237,7	408,8
	III	798,8	713,1	85,7	392,5	182,0	210,5	406,3
	IV	813,2	740,4	72,8	432,3	175,7	256,6	380,9
2009	I	842,5	760,7	81,8	468,8	174,1	294,7	373,7
	II	790,8	710,9	79,8	422,5	183,6	238,8	368,3
	III	740,6	666,8	73,7	375,3	164,3	211,1	365,3
	IV	778,6	695,0	83,6	419,8	174,2	245,5	358,8
2010	I	827,7	756,3	71,3	471,8	179,9	291,8	355,9
	II	772,8	704,3	68,4	423,1	183,9	239,3	349,7
	III	747,8	674,4	73,5	411,1	187,0	224,1	336,7
	IV	796,0	728,9	67,1	449,0	177,0	272,0	347,0
2011	I	778,0	705,3	72,6	453,8	188,7	265,2	324,2
	II	735,9	667,0	68,9	406,7	181,7	225,0	329,2
	III	704,8	635,9	68,8	378,9	176,4	202,4	325,9
	IV	802,3	728,4	74,0	466,7	188,3	278,4	335,6
2012	I	763,0	680,7	82,3	432,4	172,5	259,9	330,6
	II	722,3	649,4	72,9	399,5	166,7	232,8	322,8
	III	714,2	644,5	69,7	380,0	169,7	210,2	334,2
	IV	774,0	708,4	65,6	450,8	162,4	288,5	323,2
2013	I	716,5	645,8	70,7	394,5	167,3	227,2	322,0
	II	753,1	675,4	77,7	416,9	169,5	247,5	336,2
	III	699,4	642,5	56,9	369,5	158,3	211,2	329,9
	IV	777,3	702,9	74,4	452,6	163,8	288,9	324,7
2014	I	809,1	729,0	80,1	497,9	166,5	331,5	311,2
	II	739,3	662,4	76,8	431,4	157,9	273,5	307,9
	III	666,1	607,7	58,5	362,6	153,0	209,6	303,5

#### 4.7. Ocupados en el sector primario por tramos de edad

Miles de personas. Fuente: EPA

	TOTAL PRIMARIO	De 16 a 19 años	De 20 a 24 años	De 25 a 29 años	De 30 a 39 años	De 40 a 49 años	De 50 a 59 años	De 60 a 64 años	De 65 a 69 años	De 70 y más años	
2008	I	870,1	18,1	47,8	81,1	215,0	226,6	186,5	76,3	11,8	7,1
	II	830,6	16,9	42,8	70,9	206,2	221,1	179,0	71,0	15,4	7,3
	III	798,8	16,7	42,1	70,5	193,8	214,8	169,2	70,9	12,9	7,8
	IV	813,2	14,1	40,9	75,4	204,6	211,2	175,5	73,7	13,2	4,6
2009	I	842,5	17,0	37,8	84,8	197,6	229,6	184,4	74,1	9,7	7,4
	II	790,8	14,6	35,6	73,1	188,2	216,8	172,3	72,4	10,8	6,9
	III	740,6	15,0	37,8	64,7	176,6	200,9	160,5	68,0	10,5	6,5
	IV	778,6	11,8	43,1	70,8	185,7	205,9	173,5	68,5	12,3	7,0
2010	I	827,7	17,5	44,2	79,1	205,4	224,5	171,5	70,0	9,5	6,0
	II	772,8	13,9	38,3	63,4	193,1	213,0	168,9	68,7	7,6	5,9
	III	747,8	12,4	39,7	59,9	190,7	204,1	160,1	65,8	8,9	6,4
	IV	796,0	10,9	46,8	67,1	209,5	212,9	166,5	64,3	10,7	7,3
2011	I	778,0	9,8	41,2	62,7	201,6	220,1	166,6	62,8	7,4	5,8
	II	735,9	10,5	30,9	63,8	197,3	197,5	161,4	60,5	9,4	4,7
	III	704,8	13,0	31,1	63,2	170,4	195,9	155,5	64,2	7,9	3,6
	IV	802,3	10,1	38,1	66,1	203,0	229,7	168,2	75,2	8,3	3,5
2012	I	763,0	10,8	36,0	59,9	184,4	224,3	167,2	68,5	8,0	3,9
	II	722,3	6,5	30,5	55,4	178,1	212,6	160,0	66,6	8,6	4,1
	III	714,2	10,8	33,6	53,1	174,5	196,5	163,9	65,3	12,6	4,0
	IV	774,0	5,9	44,1	56,2	191,0	230,3	172,9	59,9	10,2	3,5
2013	I	716,5	5,4	40,9	49,5	165,7	214,8	169,7	54,8	12,1	3,6
	II	753,1	6,6	36,4	58,4	179,2	219,2	176,9	60,1	11,4	4,9
	III	699,4	7,5	32,9	56,8	159,3	196,2	178,4	55,6	8,6	4,0
	IV	777,3	12,3	40,6	69,0	185,2	218,5	180,3	58,4	8,8	4,3
2014	I	809,1	8,7	39,5	68,3	194,0	236,3	192,5	59,0	7,0	3,7
	II	739,3	8,5	30,0	55,4	183,3	210,0	188,9	52,3	7,1	3,6
	III	666,1	5,2	28,7	50,5	146,0	194,4	181,8	48,7	6,4	4,4

#### 4.8. Ocupados en el sector primario por nacionalidad

Miles de personas. Fuente: EPA

	TOTAL	Española	Doble Nacionalidad	Total Extranjera	Unión Europea	Resto de Europa	América Latina	Resto del Mundo y Apátrida	
2008	I	870,1	714,6	2,2	153,3	41,2	3,8	47,3	61,0
	II	830,6	678,1	2,4	150,2	46,0	4,0	49,0	51,1
	III	798,8	652,8	2,1	143,9	41,3	4,3	52,7	45,6
	IV	813,2	645,7	3,6	163,9	41,3	7,7	55,4	59,5
2009	I	842,5	677,2	3,0	162,2	41,9	5,9	51,8	62,7
	II	790,8	629,3	3,2	158,2	41,2	2,1	55,6	59,4
	III	740,6	585,4	3,2	152,0	46,2	2,9	43,4	59,5
	IV	778,6	623,4	5,0	150,2	44,5	1,8	41,7	62,2
2010	I	827,7	661,3	6,6	159,8	39,4	3,9	45,6	70,9
	II	772,8	619,7	5,1	148,0	43,7	5,6	41,6	57,2
	III	747,8	589,1	4,4	154,4	43,0	4,8	35,9	70,8
	IV	796,0	621,0	5,7	169,4	43,2	4,2	42,3	79,7
2011	I	778,0	613,8	8,3	155,9	37,2	4,3	44,9	69,5
	II	735,9	579,0	9,4	147,5	41,6	5,3	39,9	60,7
	III	704,8	548,8	7,0	149,0	39,4	3,1	43,3	63,2
	IV	802,3	617,8	8,3	176,3	36,8	2,2	52,9	84,4
2012	I	763,0	582,0	8,6	172,4	35,0	3,0	58,7	75,7
	II	722,3	553,0	7,6	161,8	45,3	6,0	42,0	68,5
	III	714,2	558,7	6,3	149,2	38,5	5,8	40,8	64,1
	IV	774,0	587,7	8,8	177,6	54,3	6,5	38,2	78,7
2013	I	716,5	570,0	7,2	139,3	41,4	5,6	33,4	58,8
	II	753,1	581,3	4,4	167,5	57,5	5,3	38,9	65,7
	III	699,4	560,7	4,4	134,2	41,5	1,6	40,9	50,2
	IV	777,3	606,8	5,8	164,7	60,8	1,1	46,8	56,1
2014	I	809,1	639,3	7,8	162,0	64,2	0,4	43,3	54,2
	II	739,3	582,9	7,6	148,8	51,5	0,7	40,5	56,0
	III	666,1	547,4	7,1	111,6	37,7	0,3	30,7	42,9

Notas

(\*) Las personas de doble nacionalidad son las que, además de la nacionalidad española, tienen otra nacionalidad (extranjera).

Al igual que los ocupados de nacionalidad española, sólo se consideran a los de nacionalidad extranjera que habitan en viviendas familiares

(\*\*) Desde el primer trimestre de 2007 incluye los 27 países de la Unión Europea (UE-27) excepto España. Por tanto, a Alemania, Austria, Bélgica, Dinamarca, Finlandia, Francia, Grecia, Irlanda, Italia, Luxemburgo, Países Bajos, Portugal, Reino Unido y Suecia,



#### 4.9. Activos, sector primario por comunidad autónoma (desde 2012)

Miles de personas. Fuente: EPA

	2014TIII	2014TII	2014TI	2013TIV	2013TIII	2013TII	2013TI	2012TIV	2012TIII	2012TII	2012TI
ESPAÑA	951,7	1.000,7	1.050,9	1.024,5	984,3	1.022,2	1.011,0	1.040,9	1.010,8	1.001,4	1.031,1
Andalucía	333,8	370,7	417,1	366,4	325,2	356,2	358,7	374,1	330,9	345,2	377,7
Aragón	32,7	32,7	33,3	35,7	39,3	38,1	36,3	39,6	38,3	37,0	34,1
Asturias, Principado de	16,4	18,3	17,9	17,8	19,8	17,6	18,3	17,6	17,7	17,3	17,6
Balears, Illes	6,2	6,4	7,7	6,5	5,9	6,3	4,9	5,8	5,2	6,7	8,9
Canarias	27,9	31,3	33,5	32,0	28,9	28,6	29,5	30,4	25,5	21,9	26,3
Cantabria	6,8	7,3	7,4	...	...	9,1	8,1	7,1	7,9	7,7	8,4
Castilla y León	76,1	72,9	71,6	78,5	76,5	73,0	76,7	78,0	84,0	74,5	74,7
Castilla - La Mancha	67,7	70,0	76,3	73,7	70,3	66,3	64,6	69,8	71,6	69,8	71,8
Cataluña	53,5	55,4	58,1	56,4	63,3	66,4	62,7	64,0	66,7	68,5	69,4
Comunitat Valenciana	66,8	71,3	65,5	75,6	71,9	79,1	82,7	83,4	88,2	79,0	80,8
Extremadura	57,3	51,9	52,0	51,7	51,6	52,6	56,2	58,0	59,7	57,8	53,7
Galicia	71,9	71,9	73,9	78,0	81,0	81,7	77,4	83,4	84,1	85,7	85,9
Madrid, Comunidad de	14,4	...	...	17,3	11,7	13,1	10,3	11,0	12,7	17,0	6,7
Murcia, Región de	89,0	89,4	87,0	85,6	88,7	89,6	83,2	84,9	85,1	84,7	86,5
Navarra, Comunidad Foral de	12,9	14,7	15,2	17,1	17,8	18,4	14,9	11,1	11,4	9,3	8,9
País Vasco	11,2	14,4	13,8	13,7	13,0	15,7	16,0	13,0	12,5	12,5	11,4
Rioja, La	6,9	7,6	8,6	9,7	10,5	10,3	10,5	9,5	8,8	6,5	8,0

#### 4.10. Ocupados, sector primario por comunidad autónoma (desde 2012)

Miles de personas. Fuente: EPA

	2014TIII	2014TII	2014TI	2013TIV	2013TIII	2013TII	2013TI	2012TIV	2012TIII	2012TII	2012TI
ESPAÑA	666,1	739,3	809,1	777,3	699,4	753,1	716,5	774,0	714,2	722,3	763,0
Andalucía	158,1	214,4	288,9	226,9	154,6	200,8	199,4	228,6	158,1	190,4	230,1
Aragón	27,7	27,0	27,4	29,2	32,2	32,5	28,3	34,2	33,4	32,4	28,9
Asturias, Principado de	15,2	17,7	17,7	17,3	18,7	16,2	17,9	16,6	17,2	16,6	17,0
Balears, Illes	5,1	6,0	6,5	5,4	5,6	5,5	3,7	4,8	4,1	4,3	6,6
Canarias	18,8	26,9	29,0	28,0	21,9	22,5	21,8	22,4	20,3	16,2	23,1
Cantabria	6,5	6,9	7,2	8,6	8,8	8,6	7,9	6,9	7,7	7,5	7,9
Castilla y León	68,3	62,9	61,5	65,9	69,2	63,6	65,0	70,4	77,1	67,4	65,8
Castilla - La Mancha	49,4	50,1	55,3	56,7	53,3	52,1	44,6	51,7	54,2	48,7	53,2
Cataluña	45,8	45,2	45,4	46,9	54,4	54,8	53,7	51,9	57,9	54,9	57,1
Comunitat Valenciana	48,8	53,2	51,5	61,3	50,6	61,4	64,1	69,3	62,6	58,5	60,0
Extremadura	44,0	40,7	31,9	35,4	35,4	35,2	32,4	38,5	41,2	38,5	33,5
Galicia	67,7	65,9	67,5	73,2	76,5	76,4	71,3	78,3	79,9	80,5	79,5
Madrid, Comunidad de	12,0	14,6	12,0	15,5	11,1	12,5	6,4	6,3	11,1	9,9	6,1
Murcia, Región de	69,8	74,1	71,6	69,5	69,6	71,3	61,9	63,3	59,0	70,3	69,2
Navarra, Comunidad Foral de	12,3	13,4	14,0	15,6	15,5	15,5	13,8	10,2	11,1	8,6	8,1
País Vasco	10,7	13,6	13,5	13,4	12,5	15,4	15,7	12,1	11,9	12,1	10,2
Rioja, La	5,8	6,8	8,1	8,3	9,3	8,8	8,5	8,4	7,2	5,6	6,7

#### 4.11. Parados, sector primario por comunidad autónoma (desde 2012)

Miles de personas. Fuente: EPA

	2014TIII	2014TII	2014TI	2013TIV	2013TIII	2013TII	2013TI	2012TIV	2012TIII	2012TII	2012TI
ESPAÑA	285,6	261,4	241,8	247,2	284,9	269,1	294,5	266,9	296,6	279,1	268,1
Andalucía	175,7	156,3	128,2	139,5	170,6	155,4	159,3	145,5	172,8	154,8	147,6
Aragón	5,0	5,7	5,9	6,5	7,1	5,6	8,0	5,4	4,9	4,6	5,2
Asturias, Principado de	1,2	0,6	0,2	0,5	1,1	1,4	0,4	1,0	0,5	0,7	0,6
Balears, Illes	1,1	0,4	1,2	1,1	0,3	0,8	1,2	1,0	1,1	2,4	2,3
Canarias	9,1	4,4	4,5	4,0	7,0	6,1	7,7	8,0	5,2	5,7	3,2
Cantabria	0,3	0,4	0,2	..	..	0,5	0,2	0,2	0,2	0,2	0,5
Castilla y León	7,8	10,0	10,1	12,6	7,3	9,4	11,7	7,6	6,9	7,1	8,9
Castilla - La Mancha	18,3	19,9	21,0	17,0	17,0	14,2	20,0	18,1	17,4	21,1	18,6
Cataluña	7,7	10,2	12,7	9,5	8,9	11,6	9,0	12,1	8,8	13,6	12,3
Comunitat Valenciana	18,0	18,1	14,0	14,3	21,3	17,7	18,6	14,1	25,6	20,5	20,8
Extremadura	13,3	11,2	20,1	16,3	16,2	17,4	23,8	19,5	18,5	19,3	20,2
Galicia	4,2	6,0	6,4	4,8	4,5	5,3	6,1	5,1	4,2	5,2	6,4
Madrid, Comunidad de	2,4	..	..	1,8	0,6	0,6	3,9	4,7	1,6	7,1	0,6
Murcia, Región de	19,2	15,3	15,4	16,1	19,1	18,3	21,3	21,6	26,1	14,4	17,3
Navarra, Comunidad Foral de	0,6	1,3	1,2	1,5	2,3	2,9	1,1	0,9	0,3	0,7	0,8
País Vasco	0,5	0,8	0,3	0,3	0,5	0,3	0,3	0,9	0,6	0,4	1,2
Rioja, La	1,1	0,8	0,5	1,4	1,2	1,5	2,0	1,1	1,6	0,9	1,3

## Afiliación a la Seguridad Social: Total, sector primario, industria de alimentos, bebidas y tabaco, y servicios al medio ambiente

### 4.12. Afiliación a todos los regímenes de la Seguridad Social

Afiliados ocupados en el último día de cada mes. Fuente: Ministerio de Empleo y Seguridad Social

	TOTAL ECONOMÍA	SECTOR PRIMARIO				INDUSTRIA ALIMENTOS, BEBIDAS Y TABACO (IABT)				MEDIO AMBIENTE
		TOTAL PRIMARIO	Agricultura, ganadería, caza y servicios relacionados con las mismas	Silvicultura y explotación forestal	Pesca y acuicultura	TOTAL IABT	Industria de la alimentación	Fabricación de bebidas	Industria del tabaco	
2008	19.005.566	1.152.637	1.081.011	23.128	48.498	412.791	353.082	55.905	3.803	136.977
2009	17.916.784	1.197.706	1.126.674	25.506	45.526	395.998	339.555	53.094	3.350	137.050
2010	17.581.860	1.200.386	1.132.114	24.624	43.647	388.989	335.598	50.562	2.830	138.839
2011	17.326.280	1.188.911	1.125.117	21.661	42.133	386.741	334.881	49.147	2.713	138.184
2012										
E	16.819.725	1.178.679	1.122.988	15.866	39.825	379.137	329.236	47.195	2.706	133.141
F	16.809.794	1.183.868	1.124.692	16.635	42.541	375.709	325.845	47.162	2.702	132.899
M	16.885.759	1.177.376	1.117.509	17.444	42.423	375.502	325.380	47.419	2.703	134.472
A	16.863.390	1.177.586	1.117.846	17.664	42.076	377.091	326.931	47.464	2.696	133.415
M	16.893.799	1.191.378	1.131.489	18.042	41.847	379.260	328.950	47.684	2.626	132.652
J	16.966.420	1.171.359	1.110.024	19.257	42.078	379.602	328.980	48.096	2.526	137.311
J	16.875.350	1.153.902	1.089.954	21.680	42.268	382.738	332.141	48.173	2.424	137.788
A	16.682.422	1.150.628	1.087.334	21.590	41.704	385.236	333.561	49.297	2.378	136.750
S	16.793.649	1.173.191	1.110.379	21.664	41.148	387.791	334.116	51.270	2.405	136.009
O	16.557.981	1.146.367	1.087.485	17.636	41.246	380.694	330.215	48.078	2.401	130.442
N	16.381.817	1.152.951	1.097.154	14.880	40.917	381.388	331.676	47.105	2.607	130.930
D	16.332.488	1.160.447	1.108.815	13.652	37.980	371.982	322.671	46.707	2.604	131.952
2013										
E	16.083.780	1.124.563	1.072.666	13.703	38.194	370.446	321.777	46.030	2.639	128.129
F	16.094.638	1.115.600	1.060.313	14.428	40.859	368.049	319.387	46.028	2.634	129.102
M	16.169.814	1.119.106	1.061.998	16.675	40.433	365.910	317.315	45.958	2.637	130.558
A	16.198.707	1.124.265	1.066.266	17.144	40.855	368.345	319.843	45.996	2.506	129.055
M	16.281.979	1.112.343	1.053.901	17.909	40.533	370.063	321.068	46.410	2.585	130.742
J	16.346.688	1.081.345	1.021.083	19.372	40.890	373.357	324.072	46.717	2.568	134.649
J	16.284.726	1.063.293	1.000.710	21.131	41.452	376.975	327.527	47.132	2.316	133.793
A	16.271.446	1.050.652	987.918	21.847	40.887	380.850	331.093	47.549	2.208	136.054
S	16.240.307	1.113.265	1.051.873	21.826	39.566	382.796	330.844	49.769	2.183	131.311
O	16.190.225	1.075.095	1.015.919	19.181	39.995	378.463	327.668	48.479	2.316	127.816
N	16.311.593	1.098.503	1.041.208	17.044	40.251	381.582	331.958	47.213	2.411	128.932
D	16.258.042	1.140.737	1.089.219	14.684	36.834	371.649	322.962	46.260	2.427	129.063
2014										
E	16.101.625	1.132.095	1.079.071	15.400	37.624	374.146	325.788	45.947	2.411	126.422
F	16.168.480	1.123.168	1.066.745	16.877	39.546	373.933	325.780	45.746	2.407	126.455
M	16.269.721	1.103.307	1.044.975	17.755	40.577	374.972	326.262	46.305	2.405	126.862
A	16.420.853	1.120.997	1.062.308	18.455	40.234	375.273	326.773	46.120	2.380	128.121
M	16.643.365	1.129.020	1.069.602	19.594	39.824	379.434	330.096	46.952	2.386	129.654
J	16.555.787	1.082.801	1.022.432	20.716	39.653	379.322	329.866	47.077	2.379	132.197
J	16.605.098	1.061.233	998.225	22.952	40.056	385.860	336.301	47.476	2.083	134.892
A	16.611.116	1.062.527	999.478	23.211	39.838	388.568	338.039	48.456	2.073	136.700
S	16.565.854	1.114.983	1.053.041	22.716	39.226	390.691	337.332	51.286	2.073	131.295
O	16.575.092	1.083.733	1.024.502	19.644	39.587	385.442	336.235	47.055	2.152	128.484
N	16.731.190	1.129.422	1.071.521	18.009	39.892	388.616	340.143	46.148	2.325	129.824

### 4.13. Afiliados al Régimen General

Afiliados ocupados en el último día de cada mes. Fuente: Ministerio de Empleo y Seguridad Social

	TOTAL ECONOMÍA	SECTOR PRIMARIO				INDUSTRIA ALIMENTOS, BEBIDAS Y TABACO (IABT)				MEDIO AMBIENTE
		TOTAL PRIMARIO	Agricultura, ganadería, caza y servicios relacionados con las mismas	Silvicultura y explotación forestal	Pesca y acuicultura	TOTAL IABT	Industria de la alimentación	Fabricación de bebidas	Industria del tabaco	
2008	14.533.967	56.032	33.661	19.697	2.675	370.869	314.646	52.471	3.752	134.299
2009	13.546.149	58.846	34.691	22.232	1.923	353.836	300.793	49.741	3.302	134.558
2010	13.279.209	58.173	35.090	21.418	1.665	346.881	296.764	47.327	2.791	136.436
2011	13.059.095	54.852	34.960	18.258	1.633	344.143	295.452	46.014	2.677	135.789
2012										
E	12.617.444	47.692	33.678	12.418	1.596	336.461	289.702	44.092	2.667	130.714
F	12.590.620	48.584	33.836	13.157	1.591	332.712	285.991	44.058	2.663	130.480
M	12.646.519	49.729	34.222	13.889	1.618	332.401	285.410	44.327	2.664	132.045
A	12.623.109	50.242	34.508	14.114	1.620	333.764	286.735	44.373	2.656	130.994
M	12.637.932	52.313	36.218	14.448	1.647	335.855	288.674	44.594	2.587	130.234
J	12.673.155	53.270	36.015	15.596	1.659	336.171	288.659	45.025	2.487	134.882
J	12.591.681	54.643	34.989	18.014	1.640	339.168	291.676	45.107	2.385	135.349
A	12.405.857	54.311	34.774	17.933	1.604	341.603	293.039	46.226	2.338	134.319
S	12.484.565	55.570	35.994	17.992	1.584	344.137	293.582	48.191	2.364	133.584
O	12.268.879	50.041	34.517	13.955	1.569	337.038	289.674	45.005	2.359	128.049
N	12.084.196	47.264	34.461	11.233	1.570	337.564	290.958	44.041	2.565	128.533
D	12.022.173	45.443	33.847	10.032	1.564	328.061	281.850	43.649	2.562	129.563
2013										
E	11.837.976	45.304	33.614	10.108	1.582	326.833	281.250	42.986	2.597	125.747
F	11.852.818	46.032	33.628	10.818	1.586	324.350	278.776	42.981	2.593	126.722
M	11.909.387	48.395	33.815	12.994	1.586	322.179	276.673	42.910	2.596	128.173
A	11.924.727	49.510	34.536	13.363	1.611	324.645	279.228	42.952	2.465	126.663
M	12.006.459	51.081	35.435	14.016	1.630	326.285	280.367	43.373	2.545	128.354
J	12.086.584	53.241	36.270	15.356	1.615	329.285	283.096	43.661	2.528	132.261
J	12.051.835	54.370	35.673	17.091	1.606	332.673	286.332	44.066	2.275	131.404
A	12.061.733	54.541	35.133	17.809	1.599	336.486	289.839	44.480	2.167	133.675
S	11.968.089	54.899	35.632	17.721	1.546	338.477	289.653	46.683	2.141	128.937
O	11.948.625	52.049	35.461	15.031	1.557	334.131	286.485	45.372	2.274	125.440
N	12.035.024	49.772	35.312	12.911	1.549	337.149	290.684	44.096	2.369	126.562
D	11.931.330	46.667	34.541	10.568	1.558	327.099	281.571	43.143	2.385	126.694
2014										
E	11.804.131	47.697	34.857	11.300	1.540	329.591	284.388	42.834	2.369	124.068
F	11.867.433	49.355	35.093	12.727	1.535	329.250	284.256	42.628	2.366	124.095
M	11.968.829	50.572	35.536	13.461	1.575	330.100	284.551	43.187	2.362	124.491
A	12.078.771	52.028	36.403	14.046	1.579	330.159	284.820	43.001	2.338	125.746
M	12.275.166	54.783	38.131	15.065	1.587	333.947	287.783	43.819	2.345	127.273
J	12.223.369	55.729	38.010	16.132	1.587	333.642	287.362	43.941	2.339	129.802
J	12.298.943	57.951	37.972	18.364	1.615	339.799	293.436	44.318	2.045	132.493
A	12.311.216	57.859	37.667	18.604	1.588	342.294	294.974	45.285	2.035	134.310
S	12.213.432	60.271	40.657	18.043	1.571	344.402	294.272	48.095	2.035	128.912
O	12.241.307	54.209	37.766	14.878	1.565	339.056	293.075	43.867	2.114	126.112
N	12.343.368	52.419	37.550	13.301	1.568	342.044	296.791	42.967	2.286	127.458

#### 4.14. Afiliados al Régimen Especial de Trabajadores Autónomos

Afiliados ocupados en el último día de cada mes. Fuente: Ministerio de Empleo y Seguridad Social

	TOTAL ECONOMÍA	SECTOR PRIMARIO				INDUSTRIA ALIMENTOS, BEBIDAS Y TABACO (IABT)				MEDIO AMBIENTE
		TOTAL PRIMARIO	Agricultura, ganadería, caza y servicios relacionados con las mismas	Silvicultura y explotación forestal	Pesca y acuicultura	TOTAL IABT	Industria de la alimentación	Fabricación de bebidas	Industria del tabaco	
2008	3.377.937	309.422	302.892	3.432	3.098	41.922	38.437	3.435	51	2.616
2009	3.213.804	295.801	289.765	3.275	2.761	42.162	38.762	3.353	48	2.464
2010	3.126.026	283.725	278.183	3.206	2.336	42.107	38.834	3.235	38	2.396
2011	3.088.759	275.402	269.984	3.403	2.016	42.598	39.430	3.133	36	2.389
2012										
E	3.042.120	271.479	266.144	3.448	1.887	42.676	39.534	3.103	39	2.422
F	3.043.927	271.107	265.768	3.478	1.861	42.997	39.854	3.104	39	2.414
M	3.050.848	270.948	265.552	3.555	1.841	43.101	39.970	3.092	39	2.422
A	3.057.198	270.678	265.301	3.550	1.827	43.327	40.196	3.091	40	2.416
M	3.062.280	270.390	264.973	3.594	1.823	43.405	40.276	3.090	39	2.414
J	3.068.652	270.083	264.617	3.661	1.805	43.431	40.321	3.071	39	2.424
J	3.057.050	269.250	263.799	3.666	1.785	43.570	40.465	3.066	39	2.422
A	3.044.683	268.509	263.084	3.657	1.768	43.633	40.522	3.071	40	2.415
S	3.043.562	268.195	262.768	3.672	1.755	43.654	40.534	3.079	41	2.420
O	3.032.724	267.544	262.108	3.681	1.755	43.656	40.541	3.073	42	2.389
N	3.024.102	267.014	261.601	3.647	1.766	43.824	40.718	3.064	42	2.393
D	3.022.980	266.852	261.466	3.620	1.766	43.921	40.821	3.058	42	2.385
2013										
E	2.994.370	266.229	260.859	3.595	1.775	43.613	40.527	3.044	42	2.378
F	2.995.754	266.532	261.152	3.610	1.770	43.699	40.611	3.047	41	2.374
M	3.008.862	266.298	260.861	3.681	1.756	43.731	40.642	3.048	41	2.378
A	3.017.850	266.446	260.942	3.781	1.723	43.700	40.615	3.044	41	2.384
M	3.030.479	266.470	260.899	3.893	1.678	43.778	40.701	3.037	40	2.381
J	3.045.965	266.451	260.771	4.016	1.664	44.072	40.976	3.056	40	2.371
J	3.041.219	265.944	260.261	4.040	1.643	44.302	41.195	3.066	41	2.368
A	3.031.232	265.287	259.623	4.038	1.626	44.364	41.254	3.069	41	2.360
S	3.034.705	265.295	259.571	4.105	1.619	44.319	41.191	3.086	42	2.367
O	3.038.700	265.396	259.636	4.150	1.610	44.332	41.183	3.107	42	2.370
N	3.045.844	265.711	259.901	4.133	1.677	44.433	41.274	3.117	42	2.364
D	3.051.795	265.881	260.091	4.116	1.674	44.550	41.391	3.117	42	2.363
2014										
E	3.034.290	265.697	259.933	4.100	1.664	44.555	41.400	3.113	42	2.348
F	3.044.446	265.950	260.143	4.150	1.657	44.683	41.524	3.118	41	2.353
M	3.062.474	266.231	260.296	4.294	1.641	44.872	41.711	3.118	43	2.363
A	3.086.375	266.720	260.707	4.409	1.604	45.114	41.953	3.119	42	2.368
M	3.105.296	267.263	261.173	4.529	1.561	45.487	42.313	3.133	41	2.371
J	3.117.247	267.037	260.928	4.584	1.525	45.680	42.504	3.136	40	2.379
J	3.116.142	266.434	260.330	4.588	1.516	46.061	42.865	3.158	38	2.379
A	3.108.684	265.946	259.829	4.607	1.510	46.274	43.065	3.171	38	2.372
S	3.114.894	265.945	259.766	4.673	1.506	46.289	43.060	3.191	38	2.376
O	3.119.576	266.068	259.795	4.766	1.507	46.386	43.160	3.188	38	2.365
N	3.123.457	266.191	259.912	4.708	1.571	46.572	43.352	3.181	39	2.360

#### 4.15. Afiliados al Sistema Especial Agrario

Afiliados ocupados en el último día de cada mes. Fuente: Ministerio de Empleo y Seguridad Social

		TOTAL
2008		744.458
2009		802.217
2010		818.842
2011		820.173
2012	E	823.166
	F	825.088
	M	817.735
	A	818.037
	M	830.298
	J	809.392
	J	791.166
	A	789.476
	S	811.617
	O	790.860
	N	801.092
	D	813.502
2013	E	778.193
	F	765.533
	M	767.322
	A	770.788
	M	757.567
	J	724.042
	J	704.776
	A	693.162
	S	756.670
	O	720.822
	N	745.995
	D	794.587
2014	E	784.281
	F	771.509
	M	749.143
	A	765.198
	M	770.298
	J	723.494
	J	699.923
	A	701.982
	S	752.618
	O	726.941
	N	774.059

#### 4.16. Afiliados al Régimen Especial de Trabajadores del Mar.

Afiliados ocupados en el último día de cada mes. Fuente: Ministerio de Empleo y Seguridad Social

		TOTAL	Pesca y Acuicultura	Otros Afiliados
2008		69.245	42.725	26.520
2009		66.619	40.842	25.777
2010		64.697	39.646	25.051
2011		62.787	38.484	24.303
2012	E	59.247	36.342	22.905
	F	62.037	39.089	22.948
	M	62.271	38.964	23.307
	A	60.197	38.629	21.568
	M	62.389	38.377	24.012
	J	63.828	38.614	25.214
	J	64.688	38.843	25.845
	A	63.979	38.332	25.647
	S	62.966	37.809	25.157
	O	61.727	37.922	23.805
	N	60.916	37.581	23.335
	D	57.709	34.650	23.059
2013	E	57.604	34.837	22.767
	F	60.261	37.503	22.758
	M	60.183	37.091	23.092
	A	60.798	37.521	23.277
	M	61.938	37.225	24.713
	J	63.668	37.611	26.057
	J	65.147	38.203	26.944
	A	64.639	37.662	26.977
	S	61.953	36.401	25.552
	O	60.972	36.828	24.144
	N	61.038	37.025	24.013
	D	57.415	33.602	23.813
2014	E	57.959	34.420	23.539
	F	60.038	36.354	23.684
	M	61.195	37.361	23.834
	A	61.222	37.051	24.171
	M	61.960	36.676	25.284
	J	63.082	36.541	26.541
	J	64.295	36.925	27.370
	A	64.531	36.740	27.791
	S	62.082	36.149	25.933
	O	61.304	36.515	24.789
	N	60.963	36.753	24.210

Notas:

##### Extinción del Régimen Especial Agrario de la Seguridad Social (REASS) en 2012:

- Trabajadores por Cuenta Ajena: Desde el 1/enero/2012 los trabajadores del REASS se incluyen dentro del Régimen General de la Seguridad Social, mediante la creación del Sistema Especial Agrario. Están incluidos en este Sistema Especial los trabajadores por cuenta ajena que realicen labores agrarias, forestales o pecuarias o sean complementarias o auxiliares de las mismas, en explotaciones agrarias, así como los empresarios a los que presten sus servicios.
- Trabajadores por Cuenta Propia: Desde enero/2008, los trabajadores por cuenta propia del REASS pasaron a integrarse en el Régimen Especial de Trabajadores Autónomos (RETA), de acuerdo a lo establecido en la Ley 18/2007 de 4 de julio.

##### Régimen Especial de Trabajadores del Mar:

- Integra a trabajadores por cuenta ajena y propia, clasificados en subdivisión 03 (Pesca y Acuicultura) + otros, como tráfico interior de puertos, administrativos, estibadores, sanitarios, o personal al servicio de las cofradías de pescadores, entre otros.

Parados registrados en el Servicio Público de Empleo Estatal -SEPE-

4.17. Parados registrados en el SEPE

Parados registrados en el último día de cada mes. Fuente: Ministerio de Empleo y Seguridad Social

	TOTAL ECONOMÍA	SECTOR PRIMARIO				INDUSTRIA ALIMENTOS, BEBIDAS Y TABACO (IABT)				MEDIO AMBIENTE
		TOTAL PRIMARIO	Agricultura, ganadería, caza y servicios relacionados con las mismas	Silvicultura y explotación forestal	Pesca y acuicultura	TOTAL IABT	Industria de la alimentación	Fabricación de bebidas	Industria del tabaco	
2009	3.644.041	96.014	83.808	7.579	4.628	75.273	68.059	6.293	920	24.865
2010	4.060.756	122.048	107.057	9.921	5.070	81.497	73.541	6.756	1.200	27.668
2011	4.257.160	141.404	125.574	10.749	5.081	84.606	76.511	6.971	1.124	28.757
2012										
E	4.599.829	152.243	133.798	12.753	5.692	91.697	82.742	7.887	1.068	32.056
F	4.712.098	163.462	145.198	12.748	5.516	93.816	84.854	7.956	1.006	32.406
M	4.750.867	168.344	150.052	12.846	5.446	94.156	85.380	7.867	909	32.246
A	4.744.235	167.103	148.789	12.858	5.456	93.066	84.439	7.732	895	32.215
M	4.714.122	160.200	142.118	12.581	5.501	92.131	83.738	7.521	872	32.701
J	4.615.269	161.382	144.049	12.006	5.327	90.356	82.244	7.254	858	30.871
J	4.587.455	164.755	148.182	11.425	5.148	88.406	80.330	7.222	854	29.674
A	4.625.634	163.423	146.812	11.329	5.282	87.162	79.394	6.919	849	29.851
S	4.705.279	160.790	144.108	11.139	5.543	87.434	79.965	6.628	841	31.794
O	4.833.521	185.191	166.237	13.283	5.671	91.791	82.704	8.254	833	34.635
N	4.907.817	190.968	171.367	13.987	5.614	94.354	84.567	8.960	827	34.801
D	4.848.723	187.876	167.198	14.335	6.343	95.076	85.323	8.939	814	33.783
2013										
E	4.980.778	203.179	181.837	14.763	6.579	98.414	88.555	9.058	801	35.234
F	5.040.222	211.166	190.376	14.756	6.034	99.855	89.968	9.083	804	35.259
M	5.035.243	214.497	193.772	14.445	6.280	100.097	90.236	9.063	798	34.555
A	4.989.193	206.467	186.404	13.971	6.092	98.733	89.204	8.718	811	34.637
M	4.890.928	197.062	177.412	13.513	6.137	96.757	87.569	8.373	815	33.956
J	4.763.680	198.532	179.816	12.811	5.905	93.744	84.985	7.966	793	31.888
J	4.698.814	197.469	180.172	11.852	5.445	91.143	82.650	7.661	832	30.261
A	4.698.783	195.304	178.003	11.792	5.509	89.208	80.915	7.463	830	30.146
S	4.724.355	181.076	163.882	11.573	5.621	88.499	80.604	7.016	879	31.934
O	4.811.383	204.564	185.965	12.716	5.883	91.773	83.041	7.849	883	34.174
N	4.808.908	208.954	189.726	13.221	6.007	93.084	83.302	8.913	869	34.005
D	4.701.338	200.064	179.718	13.763	6.583	93.505	83.669	8.959	877	32.494
2014										
E	4.814.435	208.174	187.305	14.258	6.611	96.797	86.797	9.138	862	33.793
F	4.812.486	216.083	195.544	14.223	6.316	96.748	86.904	8.977	867	33.369
M	4.795.866	230.937	210.553	14.382	6.002	95.843	86.363	8.642	838	33.207
A	4.684.301	224.699	204.637	14.174	5.888	93.883	84.508	8.552	823	32.035
M	4.572.385	215.807	196.041	13.848	5.918	91.476	82.559	8.076	841	31.235
J	4.449.701	220.465	201.450	13.305	5.710	89.317	80.661	7.820	836	29.004
J	4.419.860	220.889	202.781	12.727	5.381	86.610	78.216	7.570	824	27.543
A	4.427.930	213.995	196.049	12.567	5.379	85.416	77.260	7.338	818	27.396
S	4.447.650	199.139	181.511	12.069	5.559	84.813	77.160	6.820	833	29.190
O	4.526.804	223.745	205.097	12.999	5.649	88.974	79.632	8.502	840	31.547
N	4.512.116	215.165	196.393	13.265	5.507	89.482	79.635	9.021	826	31.100