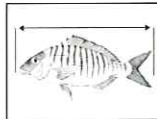


*Lithognathus mormyrus* (Linnaeus, 1758)



Nombres **FAO**:  
**es** herrera  
**fr** sand steenbras  
**en** marbré



Talla (cm)	Caladeros			Talla de M.Sexual (cm)		Talla de M.Sexual (cm)	
	CANT Y W	MED	CAN	CAN		MED	
mínima	-	20 (I)	-	M→	H	M→	H
comercial	-	-	-	20,7	24,6	16	19

**LONGITUD MÁXIMA: 50 cm**

### Caracteres más significativos

Cuerpo oblongo, alargado y comprimido con perfil de la cabeza convexo. Presenta un característico hocico alargado y puntiagudo. Los ejemplares que superan los 35 cm ya pueden considerarse grandes.

El orificio nasal posterior es característicamente alargado, contrastando con el de los demás espáridos que lo presentan redondeado u ovalado.

Los ojos son bastante pequeños. Boca terminal con labios gruesos. Los dientes delanteros, que son incisivos, finos y cónicos, se disponen en varias series en ambas mandíbulas. En la parte posterior se hallan

los dientes molares, cuyo tamaño va aumentando hacia la parte posterior y se disponen formando entre 3 y 6 filas en la mandíbula superior y entre 2 y 4 en la inferior.

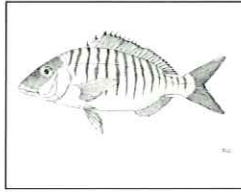
Aleta dorsal con 11-12 espinas y 11-12 radios blandos. Aleta anal con tres radios espinosos y 10-11 radios blandos. Aletas pectorales relativamente grandes. Aletas ventrales torácicas, constituidas por una espina y 5 radios blandos. Aleta caudal ahorquillada.

### Nombres Comerciales y Locales

Andalucía	errera, jarrera, mabra, magre, pez herrera
Asturias	erla, mojarra
Baleares	barriao, dentón, erla, mabra, mabre
Cantabria	arrayatado, barriao, erla, mojarra, perla, rayado
Cataluña	mabra, mabre, mabret, mabritjol (juveniles), marbre
Com. Valenciana	mabra, mabre
Galicia	erla, ferreira, mojarra, pachell
Murcia	magre
País Vasco	erla, zapatero

## Descripción General

Cuerpo de color gris plateado, algo más oscuro en el dorso, con 12-15 bandas verticales, estrechas y oscuras, en los dos flancos. La región ventral es más clara. Como en otros espáridos, se observa una banda oscura entre los ojos que se proyecta hacia abajo, en la parte frontal del hocico hasta la boca. La aleta caudal y dorsal son las más oscuras de todas, siendo el resto claras y más o menos rosadas. Línea lateral cubierta por 59-65 espinas. Preopérculo ancho.



## Hábitat y comportamiento



Especie litoral nectobentónica que vive sobre fondos arenosos o arenoso-fangosos y en praderas de algas o fanerógamas marinas. En el Mediterráneo se la puede observar frecuentemente en las

amplias manchas arenosas que se dan en las praderas de *Posidonia oceanica*. Aunque puede alcanzar profundidades importantes, de hasta 150 m, raramente supera los 50 m y es bastante más frecuente a menor profundidad; los juveniles se encuentran en aguas más someras que los adultos.

Es una especie eurihalina, capaz de soportar cambios importantes de salinidad, lo que le permite introducirse en ambientes litorales salinos (estuarios y lagunas litorales).

Tiene costumbres gregarias y forma agrupaciones importantes, especialmente durante la época de reproducción.

Especie carnívora, que se alimenta de animales bentónicos que, por orden de importancia, son los siguientes: moluscos, crustáceos y hasta pequeños peces. Los jóvenes tienden a comer sólo pequeños bivalvos.

## Distribución



La herrera presenta una amplia distribución geográfica que incluye el Atlántico oriental desde el golfo de Vizcaya hasta el cabo de Buena Esperanza, incluyendo las islas Canarias y Cabo Verde, pero no en Madeira, y llegando hasta el océano Índico, en el canal de Mozambique.

También se ha citado en el mar Rojo. Muy común en el Mediterráneo y más rara en el mar Negro.

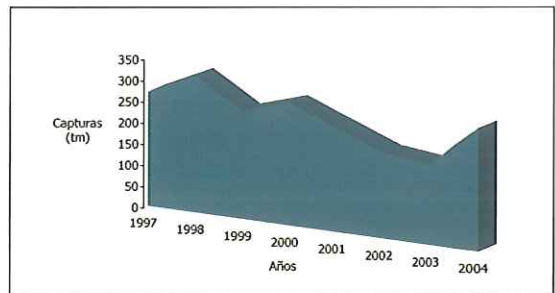
## Reproducción

Es una especie hermafrodita proterándrica, cuya primera madurez sexual se produce a los 2,5 años (alrededor de los 16 cm) y la inversión a los 3,5 años, aproximadamente (unos 19 cm) en el Mediterráneo; en las Canarias los machos maduran a los dos años (20,7 cm) y las hembras a los tres (24,6 cm).

En el Mediterráneo occidental la puesta tiene lugar de agosto a septiembre. La hembra esparce los huevos en aguas abiertas y entonces tiene lugar la fecundación de los huevos. Los juveniles se asientan a muy poca profundidad, sobre fondos exclusivamente arenosos y abrigados del oleaje.

Puede llegar a vivir unos 12 años.

## Evolución Capturas Españolas



Fuente: FAO

## Artes de Pesca

Es buscada por pescadores profesionales, que la capturan con trasmallos o, más ocasionalmente, con artes de cerco y al arrastre. La pesca deportiva de la herrera se realiza *al lanzado* desde la orilla de las playas arenosas, especialmente de noche. También puede capturarse *a fondo* desde embarcación, sobre lechos arenosos.

## Comercialización

Especie de carne fina y sabrosa bastante apreciada; especialmente los individuos cuyo tamaño supera los 20 cm. Se vende fresco y seco.

