
Informe mensual de Comercio Exterior Agroalimentario y Pesquero: Diciembre 2016

Publicado en marzo 2017

**Subdirección General de Análisis, Prospectiva
y Coordinación**

Subsecretaría

**Ministerio de Agricultura y Pesca, Alimentación y
Medio Ambiente**



Nota metodológica: http://www.mapama.gob.es/es/ministerio/servicios/analisis-y-prospectiva/notametodologica2016_tcm7-323893.pdf

Datos 2016 provisionales (EXTRAIDOS EL 20/02/2016).

Todos los gráficos y tablas de este informe han sido elaborados por la Subdirección General de Análisis, Prospectiva y Coordinación a partir de datos del Departamento de Aduanas e Impuestos especiales (AEAT).

Se autoriza su utilización siempre que se cite expresamente su origen. Referenciar documento como "Informe mensual de Comercio exterior Agroalimentario y Pesquero: Diciembre 2016"

Subdirección General de Análisis, Prospectiva y Coordinación – Subsecretaría – MAPAMA
(Correo electrónico: sgapc@magrama.es).

Edita: Ministerio de Agricultura y Pesca, Alimentación y Medio Ambiente. **NIPO: 280-15-064-6**
Catálogo de publicaciones AGE: <http://publicacionesoficiales.boe.es>

Contenidos

En breve	4
1. Principales datos de diciembre de 2016	5
2. Evolución del comercio exterior Agroalimentario y Pesquero	7
3. Evolución del saldo comercial	8
4. Análisis de los datos acumulados	10
5. Ranking de productos del mes	12
6. Ranking de países del mes	14
7. Análisis de los principales grupos de ámbito MAPAMA	16
Carnes (02)	16
Pescados, moluscos y crustáceos (03).....	19
Hortalizas y legumbres (07).....	22
Frutas (08)	25
Cereales (10).....	28
Semillas oleaginosas (12).....	31
Aceites y grasas (15)	34
Bebidas (22).....	37
8. Análisis de los flujos comerciales para los principales grupos de ámbito MAPAMA: acumulado enero-diciembre de 2016	40
Carnes (02)	40
Pescados, Moluscos y Crustáceos (03)	41
Hortalizas y legumbres (07).....	42
Frutas (08)	43
Cereales (10).....	44
Semillas oleaginosas (12).....	45
Aceites y grasas (15)	46
Bebidas (22).....	47

En breve

- En diciembre de 2016, las exportaciones españolas de mercancías de todos los sectores económicos aumentaron un 3,7% con respecto a diciembre de 2015, siendo de 20.731 M€. Por su parte, las importaciones aumentaron un 6,2% situándose en 23.178 M€, dejando así un saldo negativo de 2.447 M€, lo que supone un empeoramiento de un 33,1 % interanual.
- En el **Sector Agroalimentario y Pesquero**, ámbito del MAPAMA, las exportaciones aumentaron un 5,7% respecto a diciembre de 2015, hasta alcanzar los 4.158 M€. Las importaciones, con un valor de 3.061 M€, aumentaron un 1,4% respecto a diciembre del año anterior. El saldo exportador fue de 1.097 M€, un 19,6% superior al de diciembre de 2015.
- Por **subsectores**, las exportaciones del Subsector Alimentario Agrario transformado aumentan un 6,9%, y contribuyen un 3,3% al incremento de las exportaciones totales del sector. El conjunto del subsector transformado (Agrario + Pesquero) contribuye al incremento de las exportaciones en un 4%.
- **Ranking productos** más exportados: Cítricos, Aceite de Oliva y Carne de porcino. Entre los productos más importados destacan los Moluscos, Crustáceos y Habas de soja.
- **Ranking países:** el aumento, en valores porcentuales, de las exportaciones a Países Terceros (7,7%) es superior al experimentado hacia la UE (5,0%). Las cuotas se mantienen igual que en diciembre de 2015: 75% para UE y 25% para PPTT. Entre los principales destinos extracomunitarios que más crecen, encontramos Argelia y China. EE.UU sigue siendo el primer destino en PPTT, aunque las exportaciones dirigidas a este destino han disminuido un 4,8% respecto a diciembre de 2015.

Las importaciones de productos de la UE se reducen en un 2,6%, mientras que las de PPTT aumentan un 6,4%. Destacan los crecimientos en Marruecos y Argentina.

- Todos los principales **grupos** han aumentado sus exportaciones a PPTT salvo las Frutas (▼10,6%) y Bebidas (▼0,2%), esto es: Carnes (▲22%), Pescados (▲48%), Hortalizas (▲11,3%), Cereales (▲63,9%) Aceites y grasas (▲1,8%) y Bebidas (▼0,2%).

Respecto a las importaciones con origen en PPTT su aumento se debe a Carnes (▲10,3%), Semillas Oleaginosas (▲13,5%) y Bebidas (▲51%) procedentes de la UE y Pescados (▲13,1%) Hortalizas (▲23,3%) y Aceites y grasas (▲15,3%).

1. Principales datos de diciembre de 2016

Tabla 1.

Evolución del Sector Agroalimentario y Pesquero y sus subsectores

Diciembre 2016 y 2015. Media meses de diciembre 2014, 2015 y 2016.

		2016	2015	Variación 2016/2015 (%)	Año movil Ene 16- Dic16	Año movil Ene 15- Dic15	Variación Año móvil 2016/2015 (%)	*Contrib	2014-2016
		Diembre	Diembre						Media Dic (últimos 3 años)
Total España Comercio Exterior	EXP	20.731	19.996	3,7	254.530	249.794	1,9		19.983
	IMP	23.178	21.834	6,2	273.284	274.772	-0,5		22.065
	Saldo	-2.447	-1.838	-33,1	-18.754	-24.978	24,9		-2.081
Sector Agrario y Pesquero (A+B)	EXP	4.158	3.936	5,7	46.781	44.192	5,9		3.915
	IMP	3.061	3.019	1,4	35.226	34.185	3,0		2.922
	Saldo	1.097	917	19,6	11.555	10.007	15,5		993
A. Subsector Alimentario (a+b)	EXP	3.869	3.656	5,8	42.963	40.569	5,9	5,4	3.636
	IMP	2.731	2.671	2,3	30.861	29.855	3,4	2,0	2.594
	Saldo	1.138	985	15,5	12.102	10.714	13,0		1.042
a. Alimentario Agrario (a1+a2)	EXP	3.562	3.376	5,5	39.301	37.224	5,6	4,7	3.358
	IMP	2.149	2.160	-0,5	24.436	24.032	1,7	-0,4	2.062
	Saldo	1.413	1.216	16,2	14.865	13.192	12,7		1.296
a1. Sector Alimentario Agrario No Transformado	EXP	1.549	1.492	3,8	14.739	14.524	1,5	1,4	1.472
	IMP	777	847	-8,3	9.138	9.139	0,0	-2,1	784
	Saldo	771	645	19,6	5.600	5.386	4,0		688
a2. Sector Alimentario Agrario Transformado	EXP	2.013	1.884	6,9	24.563	22.700	8,2	3,3	1.885
	IMP	1.372	1.313	4,5	15.298	14.893	2,7	2,0	1.278
	Saldo	641	571	12,2	9.265	7.807	18,7		607
b. Alimentario Pesquero (b1+b2)	EXP	307	280	9,8	3.662	3.345	9,5	0,7	278
	IMP	582	511	14,0	6.425	5.823	10,3	2,7	532
	Saldo	-275	-231	-19,1	-2.763	-2.478	-11,5		-254
b1. Alimentario Pesquero No Transformado	EXP	55	52	5,4	624	598	4,3	0,1	50
	IMP	145	134	8,7	1.415	1.263	12,0	0,4	134
	Saldo	-90	-82	-10,7	-791	-665	-19,0		-83
b2. Alimentario Pesquero Transformado	EXP	252	228	10,8	3.038	2.747	10,6	0,7	228
	IMP	437	377	15,8	5.010	4.560	9,9	2,3	398
	Saldo	-184	-149	-23,6	-1.972	-1.813	-8,7		-170
B. Subsector NO Alimentario (c+d+e)	EXP	289	280	3,4	3.818	3.623	5,4	0,2	279
	IMP	330	348	-5,2	4.365	4.330	0,8	-0,6	328
	Saldo	-41	-68	40,5	-547	-707	22,6		-49
c. No Alimentario Agrario	EXP	129	130	-0,7	1.912	1.807	5,8	0,0	128
	IMP	170	173	-1,8	2.301	2.226	3,4	-0,1	166
	Saldo	-41	-43	5,2	-389	-418	7,0		-38
d. No Alimentario Pesquero	EXP	5	5	12,0	63	57	10,0	0,0	5
	IMP	7	4	75,2	51	49	5,7	0,2	5
	Saldo	-2	1	-356,9	12	9	33,8		0
e. No Alimentario Forestal	EXP	155	145	6,8	1.842	1.759	4,8	0,3	147
	IMP	152	171	-10,6	2.012	2.056	-2,1	-0,5	157
	Saldo	2	-26	108,2	-170	-297	-157,1		-11

*Contribución de cada subsector a la tasa de variación de las exportaciones/importaciones del sector agrario y pesquero, en puntos porcentuales.

	2016			2015		
	EXP	IMP	SALDO	EXP	IMP	SALDO
MENSUAL	2.265	1.809	457	2.112	1.690	422
Peso sobre Sector Agroalimentario	54%	59%	42%	54%	56%	46%
AÑO MÓVIL	27.601	20.308	7.293	25.446	19.453	5.993

El conjunto formado por los subsectores Alimentario Agrario Transformado y Pesquero Transformado, equivalente a los productos de la Industria de Alimentación y Bebidas, ha exportado en diciembre de 2016 mercancías por valor de 2.265 M€ e importado 1.809 M€, lo que supone que las exportaciones aumentan un 7,3%, mientras que las importaciones lo hicieron en un 7% con respecto a diciembre de 2015. La contribución del Subsector transformado al incremento de las exportaciones totales del sector en diciembre de 2016 respecto al mismo mes de 2015 ha sido de un 4%.

El subsector transformado mantiene su peso sobre el total de las exportaciones, y aumenta en importaciones un 5,6%.

En el año móvil, las exportaciones han alcanzado los 27.601 M€ (un incremento interanual del 8,5%) y las importaciones los 20.308M€ (un aumento interanual del 4,4%) obteniéndose un saldo de 7.293M€ (una mejora interanual del 21,7%).

Los grupos transformados cuyo incremento ha contribuido más al aumento de las exportaciones en diciembre de 2016 han sido Carne y despojos comestibles (02), con una contribución de 2% por un incremento de las exportaciones del 17,9%, Aceites y grasas (15) y Pescados y crustáceos, moluscos y otros invertebrados acuáticos (03) con una contribución, en ambos, casos del 0,9%, tras un incremento de las exportaciones de un 10,2% para las Grasas y del 15,4% para los Pescados y moluscos. Destaca el hecho de que el grupo Bebidas (22), siendo el tercero en cuanto a valor de producto exportado (302 M€) ha experimentado un descenso del 4,1 %.

Los grupos con mayor contribución al incremento de las importaciones han sido los Pescados y crustáceos, moluscos y otros invertebrados acuáticos (03) y los Aceites y grasas (15) con unas contribuciones de 2,5% y 1% respectivamente, y unos incrementos de las importaciones del 14,5% y 12,7% respectivamente.

2. Evolución del comercio exterior Agroalimentario y Pesquero

Gráfico 1.

Datos de comercio exterior Agroalimentario y Pesquero

Diciembre 2015 a diciembre 2016. España. M€.

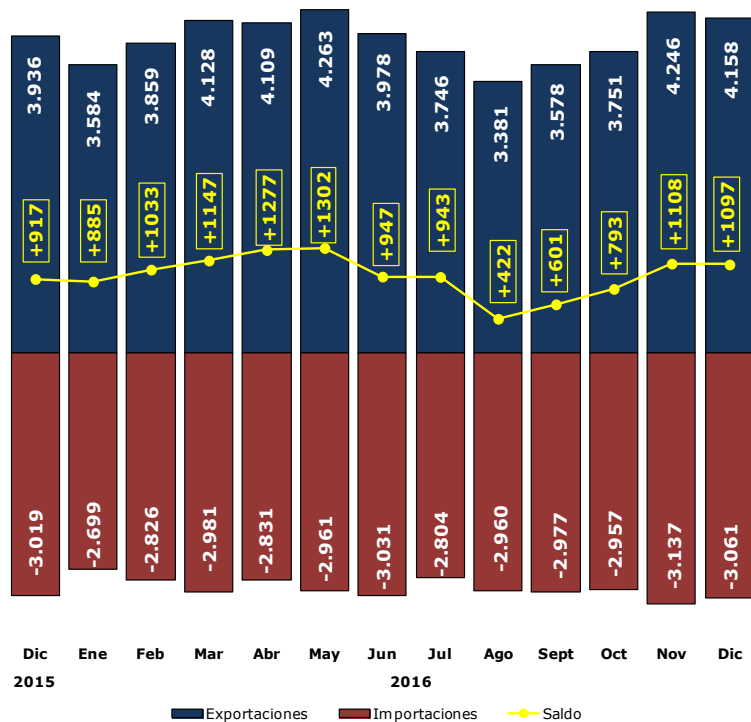
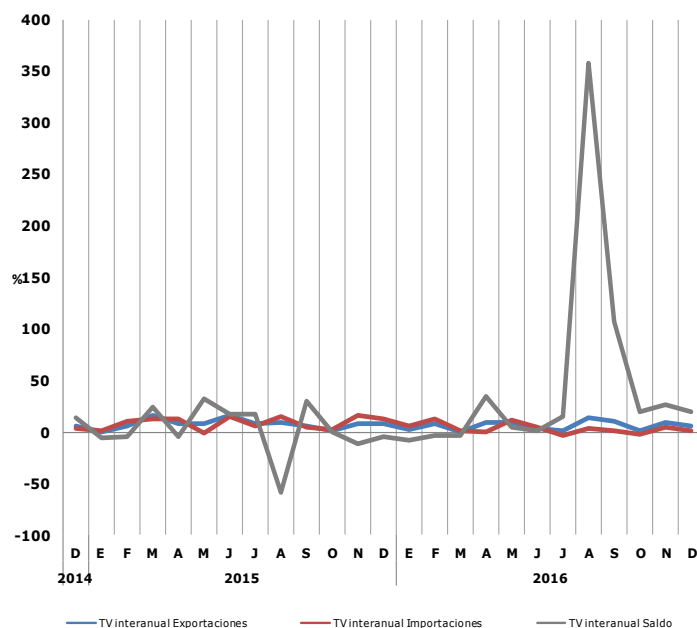


Gráfico 2.

Tasa de Variación Interanual de exportaciones, importaciones y saldo

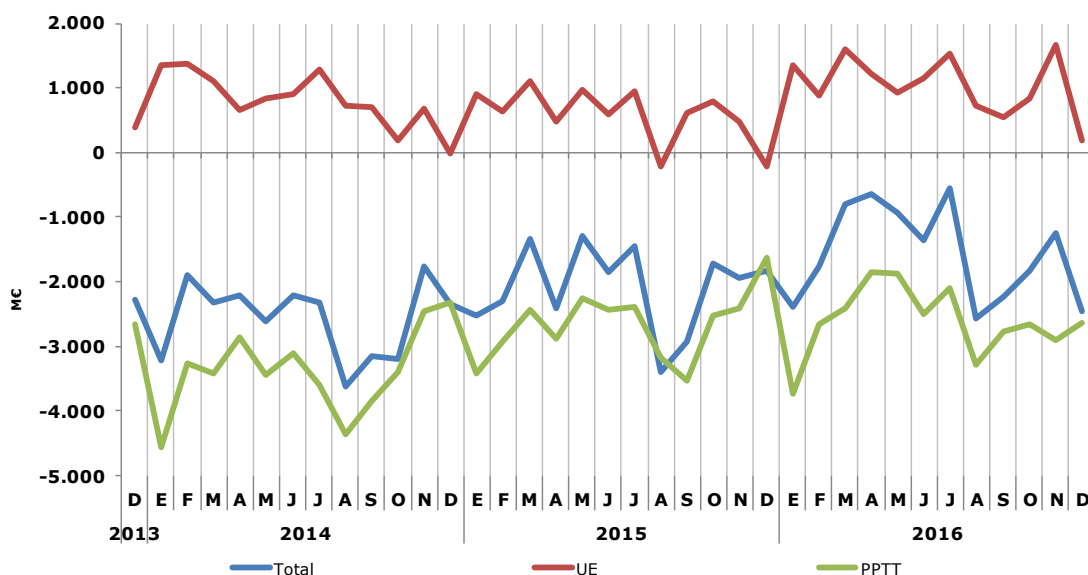
Diciembre 2014 a Diciembre 2016.



En diciembre de 2016 respecto al mismo mes de 2015, las exportaciones aumentan un 5,7%, y las importaciones lo hacen en un 1,4%, esto ha provocado una mejora del saldo de un 19,6%.

3. Evolución del saldo comercial

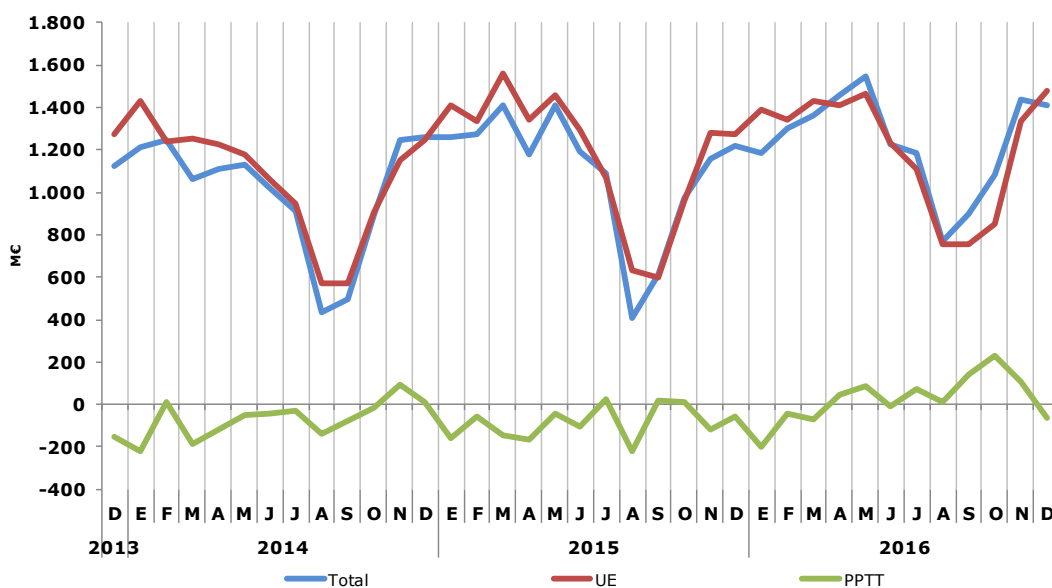
Gráfico 3.
Saldo comercial del total de sectores de la Economía
Diciembre 2013 a diciembre 2016. Total, UE y PPTT. M€.



El saldo para el total de sectores de la economía disminuye un 33,1% respecto a diciembre de 2015, debido a la caída en un 62,1% del saldo comercial con PPTT, que no se ve compensada por el incremento del 188,1% con países miembros de la UE.

Si se analiza el saldo respecto al mes anterior, se observa un descenso del 96,3%, debido a la bajada en lo que respecta a UE (88,7%). Por su parte, el saldo respecto a PPTT mejora un 9,5%.

Gráfico 4.
Saldo comercial del sector Alimentario Agrario
Diciembre 2013 a diciembre 2016. Total, UE y PPTT. M€.

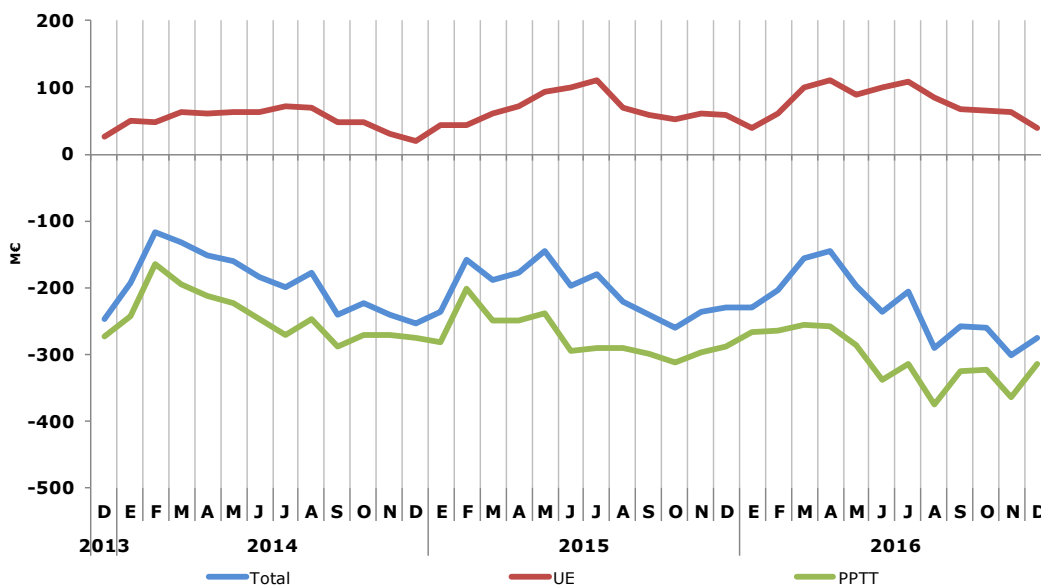


Si analizamos el saldo del sector Alimentario Agrario, se observa una mejora interanual de un 16,2%, por un incremento de las exportaciones de un 5,5% y un mantenimiento de las importaciones

(-0,5%). Esta mejora se debe al incremento 15,8% en el saldo con la UE, compensado en parte a la baja por un descenso del 8,2% en el saldo con PPTT respecto a diciembre de 2015.

En comparación con el mes de noviembre, se produce un descenso de un 1,8 %, consecuencia de la caída en un 160,6% con PPTT, que frena el alza que habría supuesto el 10,9 % de incremento que experimenta el saldo con la UE respecto al mes anterior.

Gráfico 5.
Saldo comercial del sector Alimentario Pesquero
 Diciembre 2013 a diciembre 2016. Total, UE y PPTT. M€.

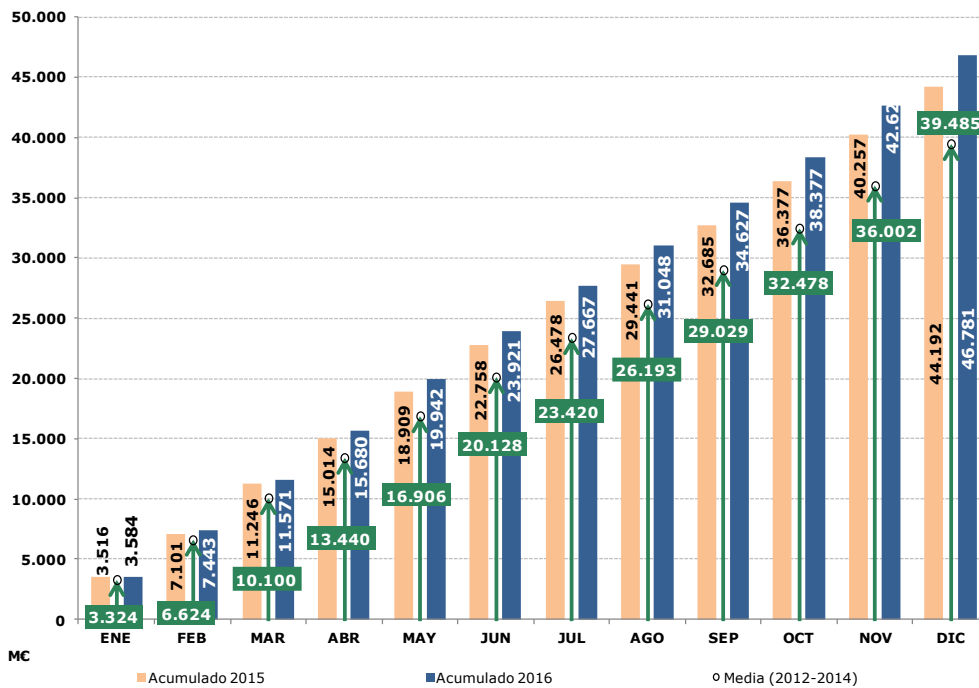


El saldo Alimentario Pesquero empeora un 19,1% respecto a diciembre de 2015, ya que las importaciones aumentan (14%) en mayor medida que las exportaciones (9,8%). El empeoramiento es debido, tanto al descenso en el saldo con PPTT (8,5%) como con la UE (32,7%).

Si se compara con noviembre de 2016, el saldo comercial mejora un 9%, consecuencia de la mejora en lo que respecta a PPTT (13,9%), que viene a compensar la caída respecto a la UE (-37,4%).

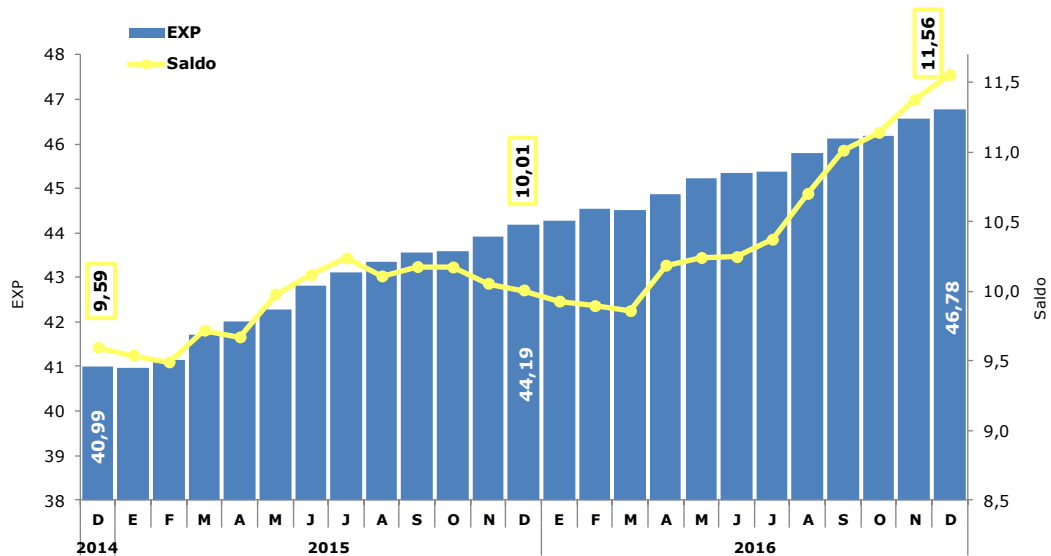
4. Análisis de los datos acumulados

Gráfico 6.
Acumulado del año del Sector Agroalimentario y Pesquero
 Media del mes acumulado de 2012 a 2014, acumulado a 2015 y a 2016. M€.



Las exportaciones acumuladas hasta el último mes del año, son un 5,9% superiores a las registradas para el mismo período de 2015. Si la cifra acumulada se compara con la media de los 3 años anteriores a 2015, el incremento es de un 18,5%. Además se observa que mes a mes, las exportaciones acumuladas en 2016 han sido superiores a las de 2015 y a la media de los tres años anteriores.

Gráfico 7.
Acumulado móvil de 12 meses del Sector Agroalimentario y Pesquero
 Diciembre 2014 a diciembre 2016. Miles de M€.



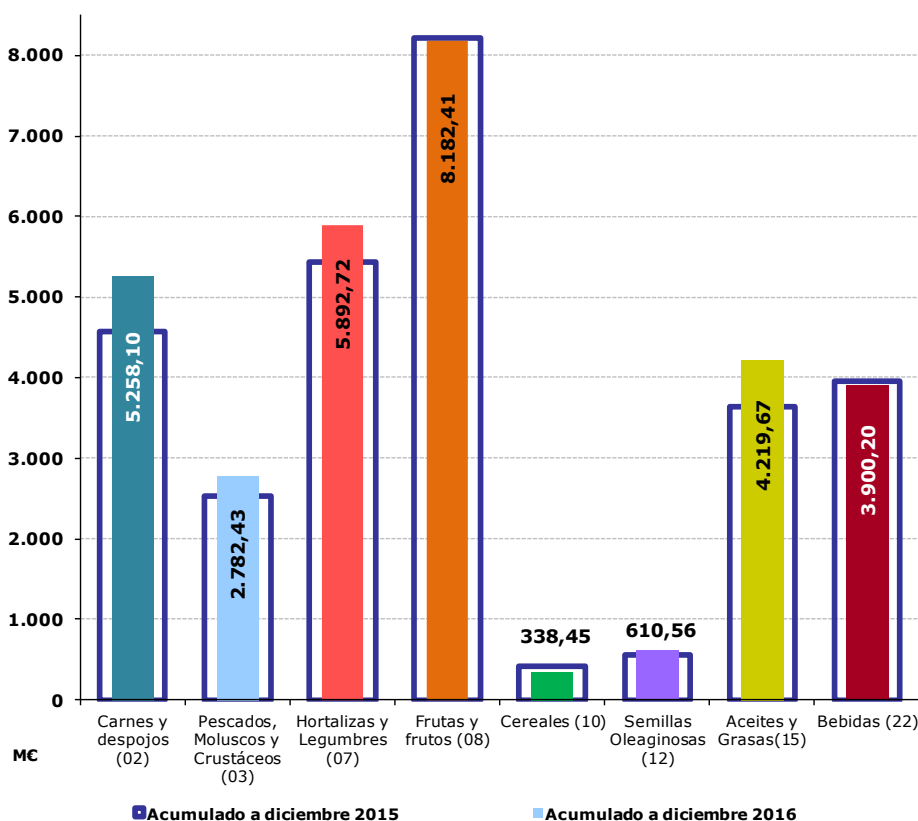
En el gráfico 7, se puede observar el dato acumulado móvil (últimos doce meses) de las exportaciones en los diferentes meses a lo largo de los dos últimos años. El dato acumulado móvil de las exportaciones en diciembre de 2016 es un 5,9% superior al dato del mismo mes de 2015 mientras que las importaciones aumentan un 3%, lo que provoca una mejora del saldo de un 15,5%, que alcanza la cifra de 11.555 M€. La participación del sector agroalimentario y pesquero en el conjunto del comercio exterior español es del 18,4% de las exportaciones.

Los datos acumulados comparados con el mes anterior, noviembre de 2016, prácticamente se mantienen estables, las exportaciones y las importaciones apenas varían, mientras que el saldo mejora un 1,6%.

Gráfico 8.

Datos acumulados a diciembre de las exportaciones de los principales capítulos del Sector Agroalimentario y Pesquero

Acumulados a diciembre de 2015 y diciembre de 2016. M€.



En diciembre aumentan las exportaciones acumuladas de los principales grupos, a excepción de Cereales, Bebidas y Frutas que disminuyen un 18,7%, 1,3% y 0,5% respectivamente.

El grupo que más crece es el de Aceites y grasas (16,2%), seguido de Carnes y despojos (14,9 %), Semillas oleaginosas (10,1%), Pescados, crustáceos y moluscos (9,8%) y Hortalizas y Legumbres (8,4%).

Para más información de datos acumulados consultar Anexo datos acumulados enero-diciembre 2016 elaborado por la SG de Apoyo y Coordinación. Secretaría General de Agricultura y Alimentación en el enlace http://www.MAPAMA.gob.es/es/ministerio/servicios/analisis-y-prospectiva/Informe_mensual.aspx

5. Ranking de productos del mes

Tabla 3.
Principales productos exportados e importados del mes.
Diciembre 2016 y 2015.

PRINCIPALES PRODUCTOS EXPORTADOS DEL MES	Dic 2016 (M€)	Dic 2015 (M€)	Var. 2016/15	TARIC	PRINCIPALES PRODUCTOS IMPORTADOS DEL MES	Dic 2016 (M€)	Dic 2015 (M€)	Var. 2016/15	TARIC
Cítricos	465,42	523,58	-11,1%	0805	Moluscos	146,58	99,44	47,4%	0307
Aceite de oliva	287,26	265,29	8,3%	1509+ 1510	Crustáceos	138,67	154,10	-10,0%	0306
Cane de porcino	283,43	229,53	23,5%	0203	Habas de soja	134,31	120,55	11,4%	1201
Otras hortalizas frescas (Espárragos, pimientos, champiñones, aceitunas frescas, etc.)	232,93	201,43	15,6%	0709	Maíz	100,21	152,36	-34,2%	1005
Vino	221,94	226,22	-1,9%	22.04	Pescado fresco o refrigerado (exc. Filetes)	96,55	91,52	5,5%	0302
Tomates frescos o refrigerados	144,20	136,71	5,5%	0702	Bebidas espirituosas	84,12	73,94	13,8%	2208
Frutos rojos, kiwi y kaqui	123,56	98,36	25,6%	0810	Aceite de palma	84,04	59,37	41,6%	1511
Pepinos y pepinillos	117,74	73,56	60,1%	0707	Trigo	79,08	79,31	-0,3%	1001
Lechugas	88,77	86,75	2,3%	0705	Quesos y requesón	78,36	71,43	9,7%	0406
Otras legumbres y hortalizas en conservadas	75,31	68,87	9,3%	2005	Tortas de la extracción del aceite de soja	73,37	69,07	6,2%	2304
Productos de panadería, pastelería o galletería	64,87	65,15	-0,4%	1905	Café	71,27	63,23	12,7%	0901
Moluscos	63,09	51,06	23,5%	0307	Frutos secos	62,53	86,34	-27,6%	0802
Pescado congelado (exc. Filetes)	59,35	37,78	57,1%	0303	Pescado congelado (exc. Filetes)	60,68	43,87	38,3%	0303
Preparaciones para alimentación animal	59,35	57,61	3,0%	2309	Productos de panadería, pastelería o galletería	58,11	55,36	5,0%	1905
Coles	59,20	49,90	18,6%	0704	Carne de bovino	55,13	46,17	19,4%	0201

En diciembre de 2016, los cítricos fueron el producto más exportado a pesar de haber experimentado un descenso del 11,1% en el valor de las exportaciones respecto al mismo mes de 2015. Por su parte, las exportaciones de Aceite de oliva, experimentan un crecimiento del 8,3%. Los cuatro principales destinos son Italia con 125,9 M€, EEUU 35,2 M€, Portugal 20,3 M€ y Francia 19,9 M€.

En cuanto a la evolución se observa crecimiento en las exportaciones a Italia (▲26,3%), Portugal (▲108,5%), y Australia (▲47,4%).

El crecimiento de las exportaciones de Carne de porcino ha sido del 23,5%. Los dos principales países importadores de porcino español son Francia (▲7,5%) y China (▲14,5%). Destaca el aumento del valor de las partidas enviadas a Corea del Sur (▲70,1%), Portugal (▲40,3%), Italia (▲21,8 %) y Japón (▲12,9%)

Las exportaciones del grupo de los Frutos rojos, kiwis y caquis experimentan un fuerte incremento (▲25,6%), hasta alcanzar los 123,6 M€. Crece el valor de los envíos a los tres principales destinos: Reino Unido (▲69,1%), Alemania (▲30,4%), Francia (▲21,1%) e Italia (▲10,5%).

Por lo que respecta a las exportaciones de Pescado congelado de la partida 0303, el crecimiento es del 57,1%, siendo los principales destinos Portugal (▲16,7%), Costa de Marfil (con unas cifras muy bajas en el mismo mes del año anterior), Italia (▲83,2%) y Mauricio (▲133,0%).

En el capítulo de importaciones destacan el crecimiento de los Moluscos (▲47,4%), Aceite de palma (▲41,6%) y del Pescado congelado (▲38,3%).

Atendiendo a la procedencia del Pescado congelado, destaca Francia (▲177,9%), Portugal (▲37,4%), Cabo Verde (▲281,6%) y Corea del Sur (▲437,6%).

6. Ranking de países del mes

Tabla 4.
Principales destinos de las exportaciones y orígenes de las importaciones
Diciembre 2016 y 2015.

DESTINOS DE LAS EXPORTACIONES						ORÍGENES DE LAS IMPORTACIONES					
Diciembre 2016			Diciembre 2015			Diciembre 2016			Diciembre 2015		
UE	M€	Cuota	M€	Cuota	Var.M€ 16/15	UE	M€	Cuota	M€	Cuota	Var.M€ 16/15
FRANCIA	620,05	20%	637,03	22%	-2,7%	FRANCIA	439,91	27%	462,37	27%	-4,9%
ALEMANIA	534,33	17%	508,15	17%	5,2%	PAISES BAJOS	195,41	12%	174,81	10%	11,8%
ITALIA	440,06	14%	396,87	13%	10,9%	ALEMANIA	183,60	11%	168,66	10%	8,9%
PORTUGAL	368,30	12%	338,62	11%	8,8%	PORTUGAL	178,22	11%	195,79	12%	-9,0%
REINO UNIDO	354,04	11%	342,08	12%	3,5%	ITALIA	143,84	9%	134,48	8%	7,0%
Total UE	3.109,00	75%	2.961,88	75%	5,0%	Total UE	1.639,40	54%	1.682,86	56%	-2,6%
PPTT	M€	Cuota	M€	Cuota	Var.M€ 16/15	PPTT	M€	Cuota	M€	Cuota	Var.M€ 16/15
ESTADOS UNIDOS	156,10	15%	164,06	17%	-4,8%	ESTADOS UNIDOS	176,56	12%	223,16	17%	-20,9%
CHINA	101,25	10%	89,35	9%	13,3%	UCRANIA	117,91	8%	126,16	9%	-6,5%
JAPON	62,60	6%	60,00	6%	4,3%	ARGENTINA	113,93	8%	103,42	8%	10,2%
SUIZA	48,41	5%	47,44	5%	2,1%	MARRUECOS	108,55	8%	93,72	7%	15,8%
ARGELIA	40,00	4%	29,78	3%	34,3%	BRASIL	88,54	6%	119,41	9%	-25,9%
Total PPTT	1.049,39	25%	974,03	25%	7,7%	Total PPTT	1.421,70	46%	1.335,93	44%	6,4%

Tomando como referencia diciembre de 2015, aumentaron tanto las exportaciones comunitarias como a PPTT (5% y 7,7% respectivamente). La cuota de exportaciones a la UE alcanza el 75% frente al 73% de noviembre de 2016, mientras que la cuota correspondiente a PPTT es del 25%, frente al 27% del mes anterior. Estas cuotas son iguales que las alcanzadas en diciembre de 2015.

Aumentaron las exportaciones a todos los principales destinos de la UE, a excepción de Francia donde disminuyeron levemente (2,7%). Entre los destinos comunitarios destacan los incrementos a Italia y Portugal. El aumento a Italia se ha debido, principalmente, a los incrementos en las exportaciones de Moluscos (▲31,6%), Aceite de oliva (▲26,1%) y Carne de porcino (▲21,6%). A Portugal se han incrementado las exportaciones Aceite de oliva (▲108,5%) y Carne de porcino (▲40,1%) siendo así el producto más exportado, con un valor de 21,77 M€.

En relación a PPTT, Estados Unidos vuelve a ser el primer destino de las exportaciones a pesar de que disminuyen un 4,8% respecto diciembre de 2015. El producto más exportado a EEUU, el Aceite de oliva, ha descendido respecto al mismo mes del año anterior (▼2,5%). Crecen las exportaciones de Vino (▲7%), las Hortalizas en conserva (▲16,8%), y el queso (▲8,6%).

Las exportaciones a China continúan la tendencia de crecimiento (▲13,3%) impulsadas principalmente por productos como Despojos cárnicos (▲49,2%), Carne de porcino (▲14,5%) y Papel para reciclaje (▲25,4%). Las exportaciones de Vino a este destino descendieron (▼23%).

Las exportaciones a Japón aumentaron un 4,3%. En cuanto a valor, el principal producto exportado a este país es la Carne de porcino (▲12,9%). Destaca el crecimiento de los Despojos (▲38,9%), mientras que el Vino y el Aceite de oliva ven disminuidas sus exportaciones (▼10,6% y ▼7,1%).

Las exportaciones a Suiza crecieron un 2,1% a pesar del descenso en los dos productos más vendidos a ese país, esto es, los Cítricos (▼2,8%) y el Vino (▼10,3%).

Por último, Argelia es el destino extracomunitario que más crece, 34,3%. Las exportaciones de Aceite de soja se han convertido en el primer producto exportado alcanzando los 4,91M€, habiendo sido nulas en diciembre de 2015. Destaca el crecimiento de las exportaciones de Carne de bovino (▲117,1%).

En el caso de las importaciones, las cuotas son similares a las del mismo mes del año anterior, pasando del 56% al 54% en el caso de la UE y del 44% al 46% en el caso de PPTT. Las importaciones originarias de la UE disminuyen un 2,6% mientras que las que tienen su origen en PPTT aumentan en un 6,4%. En las importaciones comunitarias destacan las que tienen origen en Francia, si bien, se aprecia un descenso del 4,9% respecto a diciembre de 2015. Hay fuertes descensos en las importaciones de Trigo (▼57,2) y de Maíz (▼37,5%). El producto más importado de este país en diciembre ha sido la Patata (▲19,7%). También aumentan las importaciones de Azúcar (▲13,5%) mientras que las importaciones de Queso permanecen prácticamente estables (▼0,1%) y las de Pescado aumentan levemente (▲0,7%).

Procedentes de Países Bajos aumentan la Carne de bovino (▲54,7%) y los Quesos (▲29,3%). El Alcohol, tercer producto en valor, experimenta un descenso significativo (▼19,2%)

Con origen en PPTT, aumentan las importaciones que proceden de Marruecos y Argentina. Para el caso de este último país, las importaciones de Torta de soja experimentan una fuerte subida (▲65,8%) mientras que las importaciones de Crustáceos, segundo producto en importancia, descienden sensiblemente (▼20,9%). En lo referente a Marruecos, los cuatro grupos más importante experimentan aumentos en sus exportaciones. A saber: Moluscos (▲11,3%), Legumbres (▲2,5%), Frutos frescos (▲27,1%) y Hortalizas (84,0▲%). Por último, descienden las importaciones procedentes de EEUU, Ucrania y Brasil. En cuanto a EEUU destacan los descensos en las importaciones de Habas de soja (▼28,3%), Frutos de cáscara (▼31,5%) y Tortas de soja (▼99,8%).

7. Análisis de los principales grupos de ámbito MAPAMA

Carnes (02)

En el mes de diciembre de 2016, el grupo Carnes continúa con su tradicional carácter exportador y con tendencia creciente. El saldo aumenta fuertemente un 23,1% con respecto al mismo mes del año anterior, alcanzando los 331,83 M€. Las exportaciones han aumentado en un 17,8%, debido fundamentalmente a la demanda de los PPTT, que aumenta un 22,0%, mientras que las destinadas a la UE-28, también aumentan, pero con una menor intensidad, en concreto un 15,9%. Asimismo, las importaciones también aumentan, pero en una cuantía menos acusada (5,8%). El precio medio de exportación ha subido un 10,0%, de 2,14 €/kg hasta los 2,36 €/kg, mientras que el precio de importación sube en un porcentaje similar, un 9,5%, pasando de 2,88 €/kg a 3,15 €/kg.

Gráfico 9.
Evolución del comercio exterior grupo Carnes
Años 2014, 2015 Y 2016.

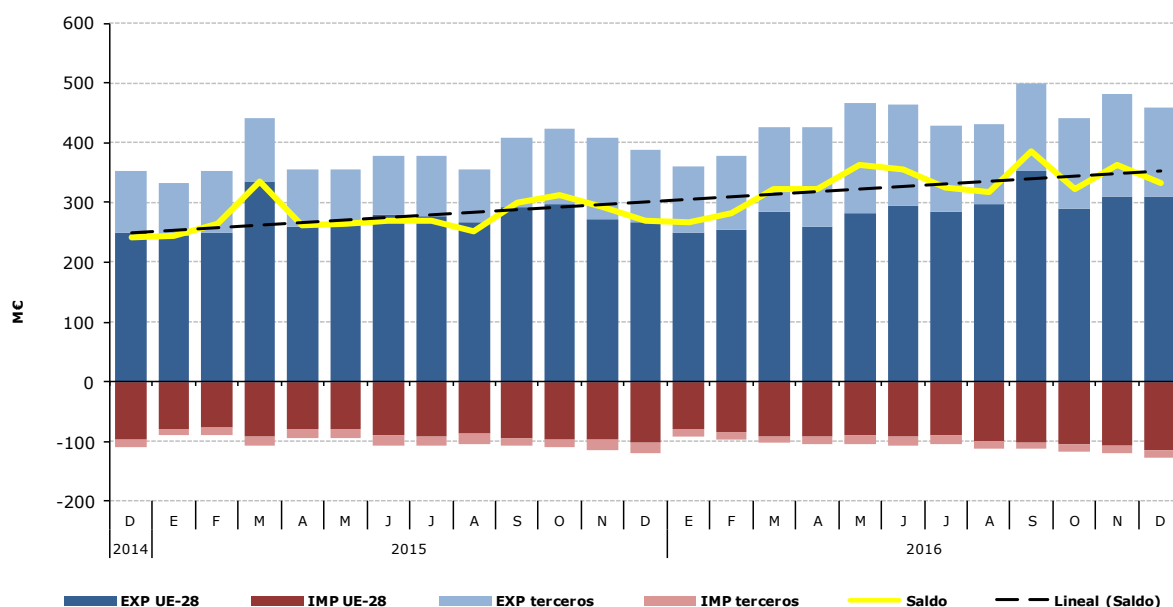
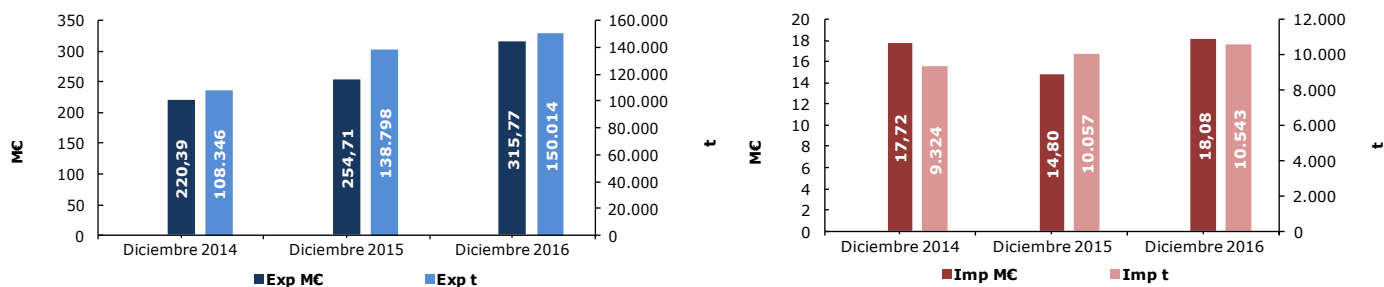


Tabla 5.
Evolución del comercio exterior grupo Carnes
Diciembre de 2016.

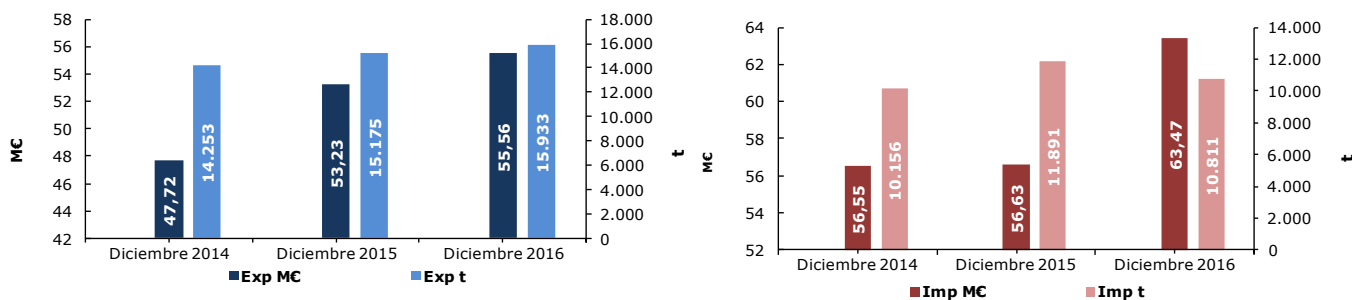
Carnes y despojos (02)		M€		t		€/kg	
		Diciembre 2016	Var. DIC 2016/2015	Diciembre 2016	Var. DIC 2016/2015	Diciembre 2016	Var. DIC 2016/2015
EXP	Total	458,09	17,8%	194.517	7,1%	2,36	10,0%
	UE-28	310,34	15,9%	123.803	5,4%	2,51	10,0%
	PPTT	147,75	22,0%	70.713	10,2%	2,09	10,7%
IMP	Total	126,27	5,8%	40.072	-3,4%	3,15	9,5%
	UE-28	113,69	10,3%	36.964	-0,9%	3,08	11,3%
	PPTT	12,57	-26,3%	3.108	-25,3%	4,05	-1,4%
Saldo		331,83	23,1%	154.445	10,2%		

Gráficos 10 y 11.
Evolución de las exportaciones e importaciones de la Carne y despojo de porcino
(0203+02063000+02064100+02064900+020910)
 Diciembre de 2014, 2015 y 2016



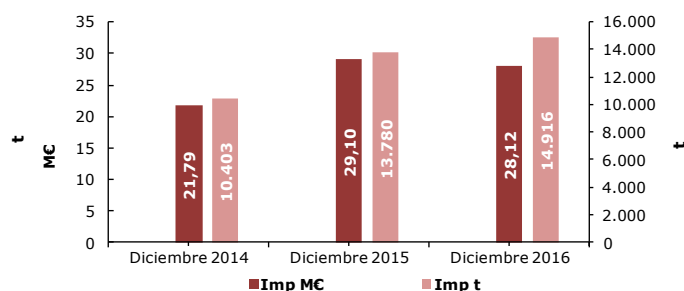
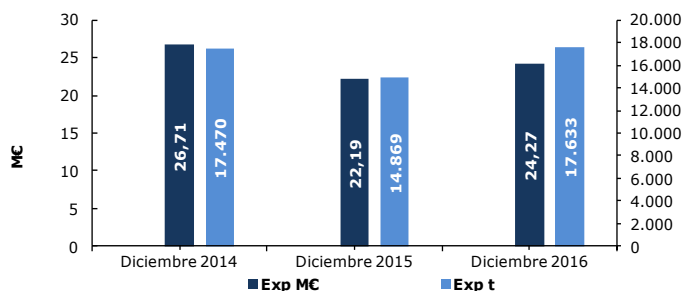
El subgrupo de Carne de Porcino, representa el 68,9% de las exportaciones del grupo. Con respecto a diciembre 2015, se ha producido un fuerte aumento en valor de la exportación, que llega a ser de un 24,0%. Al mismo tiempo en volumen, también ha habido aumento aunque sólo ha sido de un 8,1%. La importación también ha aumentado en valor (22,2%) y en volumen (4,8%). Con estos antecedentes, el precio de exportación sube un 14,7%, de 1,84 €/kg a 2,10 €/kg. El precio de importación, también sube pero con una menor intensidad, de 1,47 €/kg a 1,72 €/kg. El saldo por su parte tiene un fuerte aumento del 24,1%, pasando de 239,91 M€ en diciembre de 2015 a 297,68 M€ en diciembre de 2016.

Gráficos 12 y 13.
Evolución de las exportaciones e importaciones de la Carne de Bovino
(0201+0202+020610+020621+020622+020629)
 Diciembre de 2014, 2015 y 2016



En el subgrupo Carne de Bovino las importaciones representan el 50,2% de las importaciones totales del grupo. En valor, las exportaciones aumentan un 4,4%, mientras que las importaciones suben con más intensidad (12,1%). Este hecho provoca que el saldo empeore pasando de un valor negativo de 3,40 M€ en diciembre de 2015, a un valor negativo de 7,91 M€ en el mes de diciembre de 2016. Por el contrario, en volumen, las exportaciones tienen un aumento del 5,0%, mientras que las importaciones descienden en un 9,1%. Como consecuencia, el precio de exportación disminuye ligeramente, en concreto un 0,6% llegando hasta 3,49 €/kg, al mismo tiempo que el precio de importación aumenta, en un 23,3%, pasando de 4,76 €/kg a 5,87 €/kg.

Gráficos 14 y 15.
Evolución de las exportaciones e importaciones de la Carne de Aves de Corral
(0207+02109971+02109979)
 Diciembre de 2014, 2015 y 2016.



En el subgrupo Carne de Aves de Corral, la subida del valor de las exportaciones, cifrada en un 9,4%, combinada con un suave descenso en el valor de las importaciones, del orden del 3,4%, ha provocado que el saldo mejore en diciembre de 2016 un 44,3%, con respecto al mismo mes del año pasado, y a pesar de no dejar de tener un valor negativo, éste se reduce hasta los de 3,85 M€. Un escenario parecido se repite con respecto al volumen, las exportaciones aumentan en un 18,6% frente a las importaciones que también suben en menor proporción, un 8,2%. Como consecuencia, los precios medios de exportación disminuyen un 7,7% pasando de 1,49 €/kg a 1,38 €/kg, de igual forma que los precios de importación, que también bajan, en esta ocasión un 10,7%, pasando de 2,11 €/kg a 1,89 €/kg.

Pescados, moluscos y crustáceos (03)

El grupo de Pescados tiene un carácter claramente importador y con tendencia creciente. El saldo de diciembre 2016 con respecto a diciembre 2015 ha empeorado en un 13,8%, pasando de -246,62 M€ a -280,54 M€. Las exportaciones han aumentado un 15,4% hasta los 242,98 M€, mientras que las importaciones han aumentado de forma parecida, un 14,5% hasta los 523,52 M€. El precio medio de exportación desciende un 13,5%, mientras que el precio de importación también desciende, pero con menor intensidad, un 5,7%. Las exportaciones se dirigen principalmente a la UE (76% del total), mientras que las importaciones provienen sobre todo de PPTT (65% del total).

Gráfico 16.

Evolución del comercio exterior grupo Pescados, Crustáceos y Moluscos

Años 2014, 2015 Y 2016.

Diciembre de 2016.

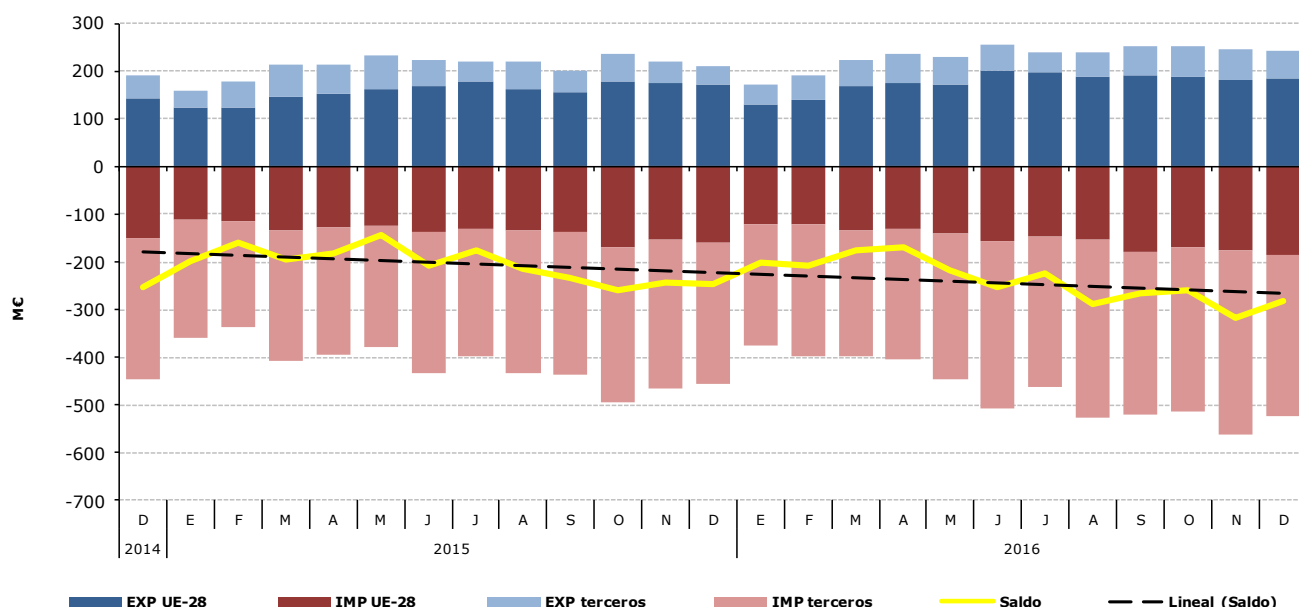


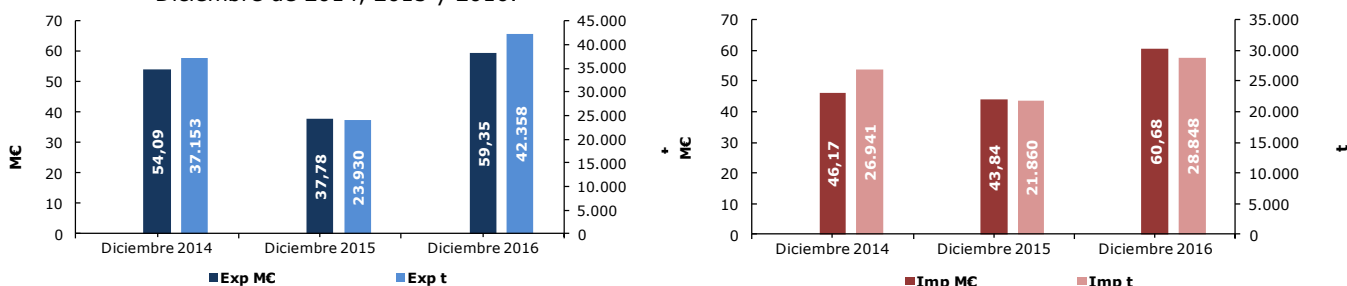
Tabla 6.

Evolución del comercio exterior grupo Pescados, Crustáceos y Moluscos

Pescados, Moluscos y Crustáceos (03)	M€		t		€/kg		
	Diciembre 2016	Var. DIC 2016/2015	Diciembre 2016	Var. DIC 2016/2015	Diciembre 2016	Var. DIC 2016/2015	
EXP	Total	242,98	15,4%	80.683	33,4%	3,01	-13,5%
	UE-28	184,68	7,9%	43.815	6,1%	4,22	1,7%
	PPTT	58,30	48,0%	36.868	92,3%	1,58	-23,0%
IMP	Total	523,52	14,5%	115.880	8,3%	4,52	5,7%
	UE-28	185,72	17,2%	41.995	19,3%	4,42	-1,8%
	PPTT	337,80	13,1%	73.885	2,9%	4,57	9,9%
Saldo		-280,54	-13,8%	-35.197	24,4%		

Gráficos 17 y 18.

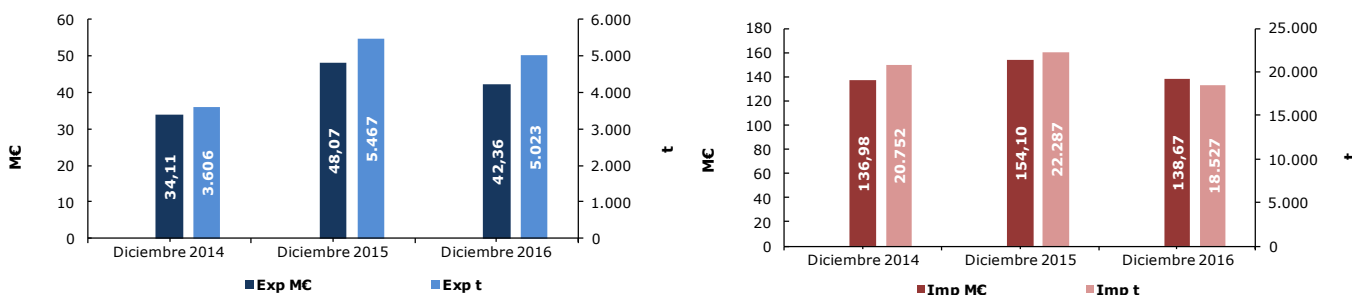
Evolución de las exportaciones e importaciones de Pescado congelado (0303).
Diciembre de 2014, 2015 y 2016.



El subgrupo Pescado Congelado, representa el 24,4% de las exportaciones y el 11,6% de las importaciones. Con respecto a diciembre de 2015 las exportaciones han aumentado un 57,1% y las importaciones lo han hecho en un 38,4%. Con estos datos, el saldo ha mejorado un 78,1%, pero sigue teniendo valor negativo, que llega a -1,33 M€. En volúmenes, también se reproduce este esquema, con una subida en las exportaciones de un 77,0%, acompañado de una subida de las importaciones de un 32,0%, pero que en este caso tiene como resultado un saldo positivo de 13.510 t. Estos incrementos tienen resultados distintos en los precios, así mientras los precios de exportación sufren una bajada del 11,3%, llegando a 1,40 €/kg, los de importación tienen una subida del 4,9%, pasando de 2,01 €/kg a 2,10 €/kg.

Gráficos 19 y 20.

Evolución de las exportaciones e importaciones de Crustáceos (0306)
Diciembre de 2014, 2015 y 2016

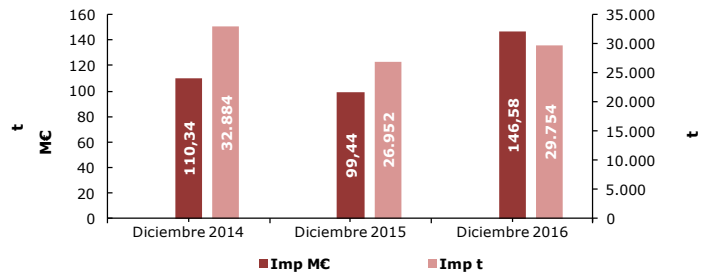
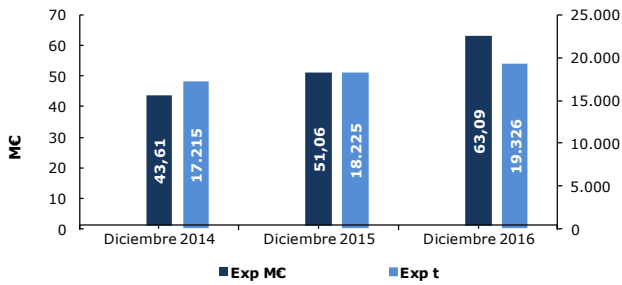


Dentro de su tradicional valor negativo, el saldo del subgrupo de Crustáceos con respecto a diciembre 2015 mejora en un 9,2% (pasando de -106,03 M€ a -96,32 M€), y eso a pesar de que en valor, las exportaciones bajan en un 11,9%, compensado por la bajada que también se produce en las importaciones, en un 10,0%, contando que el valor de éstas últimas es muy superior. En volumen, las exportaciones bajan en un 8,1%, mientras que las importaciones, también descienden y además con más fuerza, hasta un 16,9%, con lo el saldo mejora un 19,7%, llegando a las 13.504 t. También el volumen de las importaciones es marcadamente superior al de las exportaciones. En cuanto a precios, el de las exportaciones tiene una disminución del 4,1%, que pasa de 8,79 €/kg a 8,43 €/kg. Por el contrario las importaciones tienen un aumento en el valor del precio medio, un 8,3%, pasando de 6,91 €/kg en diciembre de 2015 a 7,48 €/kg en diciembre de 2016.

Gráficos 21 y 22.

Evolución de las exportaciones e importaciones de Moluscos (0307)

Diciembre de 2014, 2015 y 2016



El subgrupo Moluscos muestra un aumento en valor en las exportaciones del 23,5% respecto a diciembre 2015. Lo mismo sucede en las importaciones que lo hacen en una cantidad mucho más importante, un 47,4%. Debido al mayor valor de éstas últimas, se produce un fuerte empeoramiento del saldo en un 72,6%, pasando de -48,38 M€ en diciembre de 2015 a -83,50 M€ en diciembre de 2016. En volumen se produce esta misma situación, las exportaciones aumentan en un 6,0%, lo mismo que hacen las importaciones, con un aumento del 10,4%, lo que nos da un saldo negativo de 10.429 t que corresponde a un aumento de su valor negativo del 19,5%. Esta situación de aumento de valor y bajada o menor incremento en los volúmenes, provoca subidas de precios, así el precio de las exportaciones sube un 16,5% pasando de 2,80 €/kg a 3,26 €/kg. Por su parte, el precio de importación también aumenta en una cuantía superior (33,5%), pasando de 3,69 €/kg a 4,93 €/kg.

Hortalizas y legumbres (07)

El grupo de Hortalizas y Legumbres tiene un carácter claramente exportador con tendencia decreciente. El valor de las exportaciones ha aumentado frente a diciembre 2015 en un 17,8%. Las importaciones aumentan en menor cuantía, un 12,1%. Este aumento de las exportaciones superior al que tiene lugar en las importaciones provoca que el saldo comercial aumente en un 18,9%, pasando de 539,61 M€ a 641,85 M€. Las exportaciones se dirigen fundamentalmente hacia UE-28 (94%) y en las importaciones el origen está muy dividido entre UE-28 (50%) y PPTT (50%). Por su parte, el precio medio de exportación ha aumentado un 24,8%, pasando de 0,91 €/kg a 1,13 €/kg. A su vez, el precio medio de importación también aumenta, aunque con menos intensidad, un 6,5%, subiendo de 0,61 €/kg a 0,65 €/kg.

Gráfico 23.
Evolución del comercio exterior grupo Hortalizas y Legumbres
Años 2014, 2015 Y 2016.

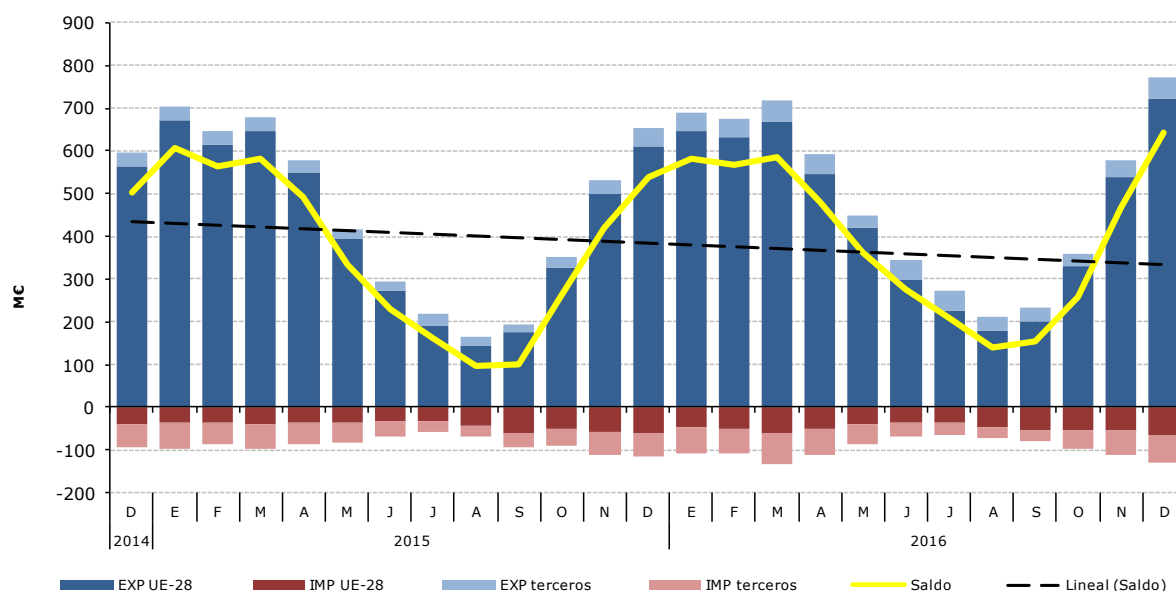


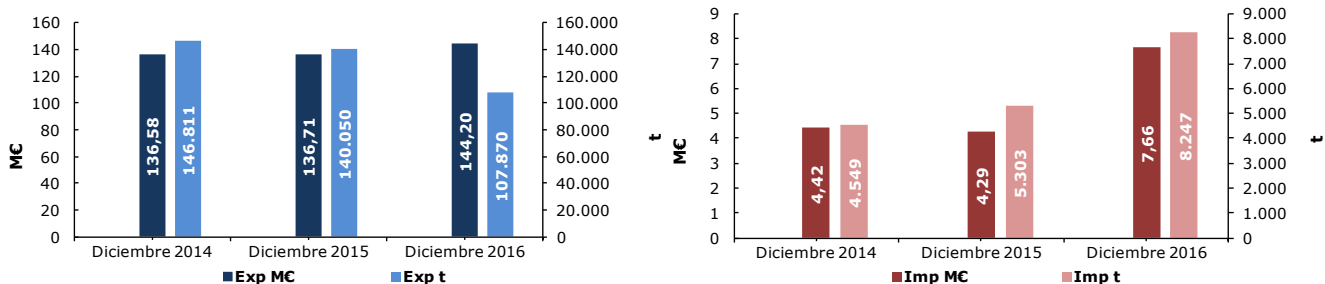
Tabla 7.
Evolución del comercio exterior grupo Hortalizas y Legumbres
Diciembre de 2016.

Hortalizas y legumbres (07)		M€		t		€/kg	
		Diciembre 2016	Var. DIC 2016/2015	Diciembre 2016	Var. DIC 2016/2015	Diciembre 2016	Var. DIC 2016/2015
EXP	Total	770,65	17,8%	679.743	-5,6%	1,13	24,8%
	UE-28	722,88	18,2%	640.662	-6,3%	1,13	26,1%
	PPTT	47,77	11,3%	39.082	6,4%	1,22	4,6%
IMP	Total	128,81	12,1%	196.828	5,2%	0,65	6,5%
	UE-28	64,81	3,0%	148.070	3,6%	0,44	-0,6%
	PPTT	64,00	23,3%	48.758	10,5%	1,31	11,5%
Saldo		641,85	18,9%	482.915	-9,4%		

Gráficos 24 y 25.

Evolución de las exportaciones e importaciones de Tomates (0702)

Diciembre de 2014, 2015 y 2016

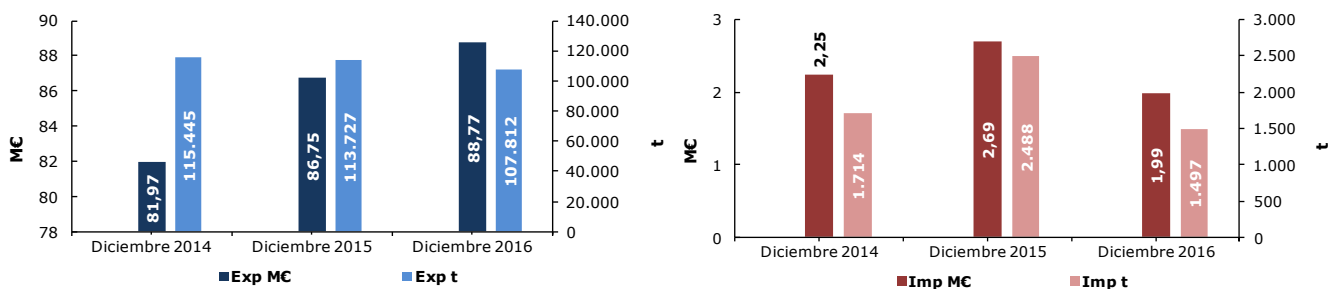


En el subgrupo Tomates, las exportaciones representan el 18,7% de las exportaciones del grupo. Éstas con respecto a diciembre 2015 han aumentado en valor (5,5%), mientras que han disminuido en volumen, (23,0%), consecuentemente su precio medio de exportación aumenta un 36,9% pasando de 0,98 €/kg a 1,34 €/kg. Por su parte, las importaciones aumentan en valor (78,7%) y en volumen (55,5%). Con una situación de aumento de valor y bajada o menor incremento en los volúmenes el resultado final es una subida de precio, en este caso en un 14,9%, desde 0,81 €/kg a 0,93 €/kg. El saldo en este mes de diciembre aumenta con respecto a diciembre 2015 en un 3,1 %, pasando de 132,43 M€ a 136,54 M€.

Gráficos 26 y 27.

Evolución de las exportaciones e importaciones de Lechugas (0705)

Diciembre de 2014, 2015 y 2016

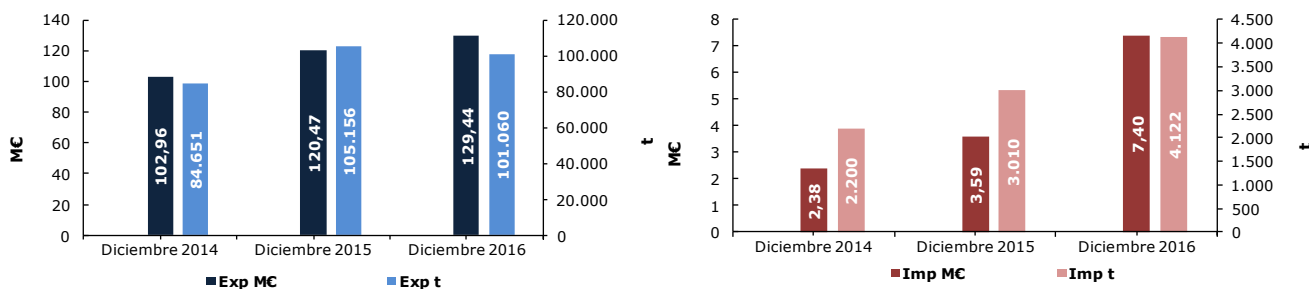


En el subgrupo Lechugas, las exportaciones representan el 11,5 % de las exportaciones del grupo. En el mes de diciembre de 2016 el subgrupo tiene un saldo positivo de 86,77 M€, que es un 3,2% superior respecto al mismo mes del año anterior (84,06 M€). Esto es como consecuencia que el valor exportado respecto a diciembre 2015 ha aumentado en un porcentaje del 2,3%, mientras que el valor de la importación ha bajado, a su vez, en un porcentaje del 26,1%. En volumen, la exportación disminuye un 5,2% al mismo tiempo que la importación baja un 39,8%. Como consecuencia, el precio medio de exportación aumenta un 7,9% pasando de 0,76 €/kg a 0,82 €/kg, mientras que el precio medio de importación también aumenta, hasta en un 22,9%, pasando de 1,08 €/kg a 1,33 €/kg.

Gráficos 28 y 29.

Evolución de las exportaciones e importaciones de Pimientos (070960)

Diciembre de 2014, 2015 y 2016



En el subgrupo de Pimientos, las exportaciones representan el 16,8% de las exportaciones del grupo. Con respecto a diciembre 2015, las exportaciones han subido en valor un 7,5%, mientras que las importaciones han aumentado con mucha más fuerza, en concreto un 106,2%. Sin embargo, a pesar de estos porcentajes, dado que las exportaciones tienen una cuantía muy superior a la de las importaciones, el saldo creció en un 4,4% desde los 116,88 M€ de diciembre de 2015 hasta los 122,05 M€ del año actual. Si nos referimos al volumen, las exportaciones disminuyen un 3,9%, mientras que las importaciones suben en un 37%, lo que origina un saldo de 96.938 t. En este escenario de aumentos en valor de una cuantía mayor que los incrementos en volumen, los precios aumentan, en concreto, el precio de exportación se incrementa en un 11,8% pasando de 1,15 €/kg a 1,28 €/kg. A su vez el precio de importación asciende en un 50,6%, pasando de 1,19 €/kg a 1,79 €/kg.

Frutas (08)

El grupo Frutas tiene un carácter netamente exportador con tendencia ligeramente decreciente. El saldo mejora un 1,1%, con respecto a diciembre 2015, alcanzando un valor de 549,77 M€, debido a una ligera bajada en valor de las exportaciones (4,9%), al mismo tiempo que las importaciones descienden con más fuerza (19,2%). El valor de las exportaciones es siempre muy superior al de las importaciones. En exportaciones destacan las destinadas a la UE-28, que suponen el 90% de las mismas, mientras que en importaciones destacan las que provienen de PPTT, que suponen el 71% del total. Los precios medios disminuyen, en exportaciones un 2,6%, pasando de 0,96 €/kg a 0,94 €/kg, mientras que en importaciones, el precio desciende un ligero 0,4%, pasando de 1,40 €/kg a 1,39 €/kg.

Gráfico 30.
Evolución del comercio exterior grupo Frutas
Años 2014, 2015 Y 2016.

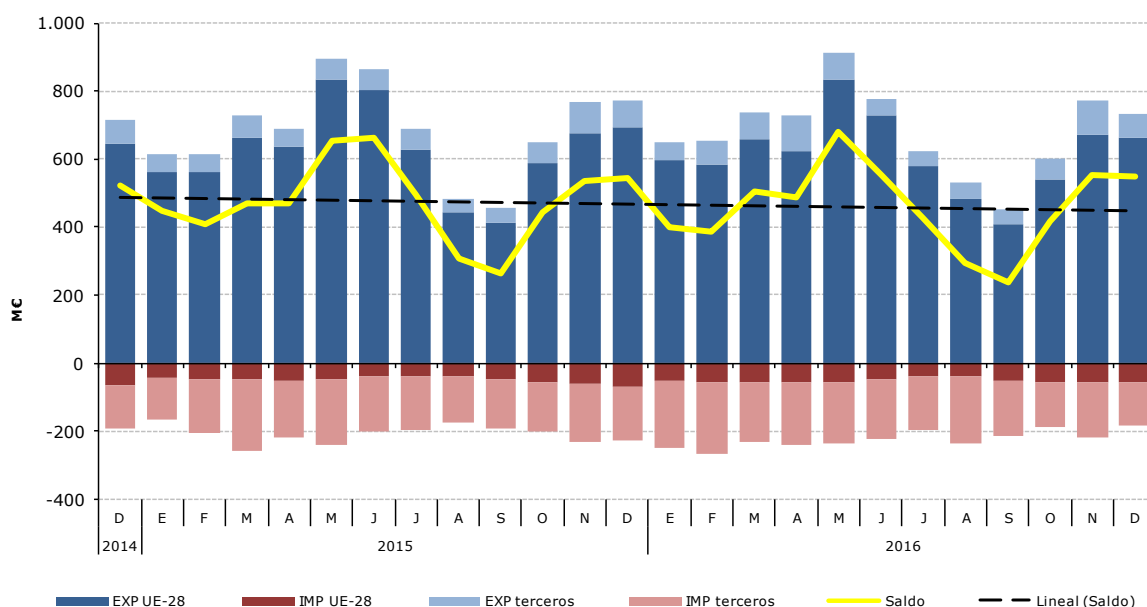


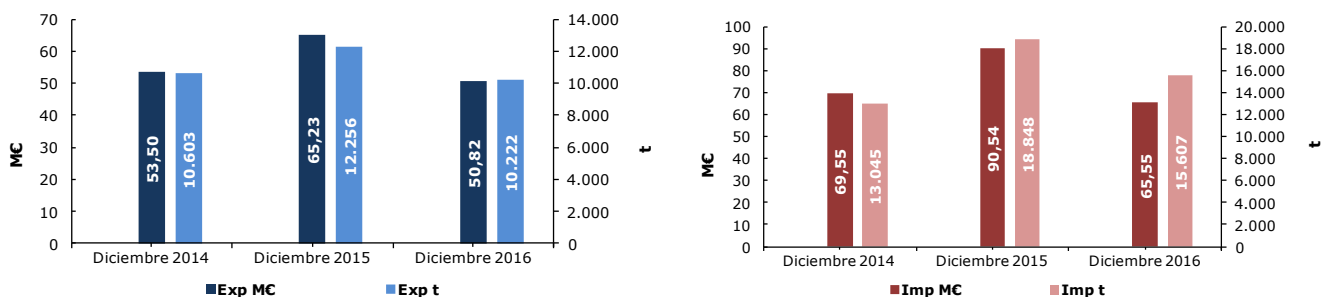
Tabla 8.
Evolución del comercio exterior grupo Frutas
Diciembre de 2016.

Frutas (08)		M€		t		€/kg	
		Diciembre2016	Var. DIC 2016/2015	Diciembre2016	Var. DIC 2016/2015	Diciembre2016	Var. DIC 2016/2015
EXP	Total	734,86	-4,9%	783.154	-2,4%	0,94	-2,6%
	UE-28	664,26	-4,3%	718.241	-2,2%	0,92	-2,2%
	PPTT	70,60	-10,6%	64.913	-4,5%	1,09	-6,4%
IMP	Total	185,09	-19,2%	132.831	-18,9%	1,39	-0,4%
	UE-28	54,53	-21,1%	54.359	-28,1%	1,00	9,7%
	PPTT	130,56	-18,4%	78.471	-11,0%	1,66	-8,3%
Saldo		549,77	1,1%	650.324	1,9%		

Gráficos 31 y 32.

Evolución de las exportaciones e importaciones de Frutos secos (0801+0802)

Diciembre de 2014, 2015 y 2016

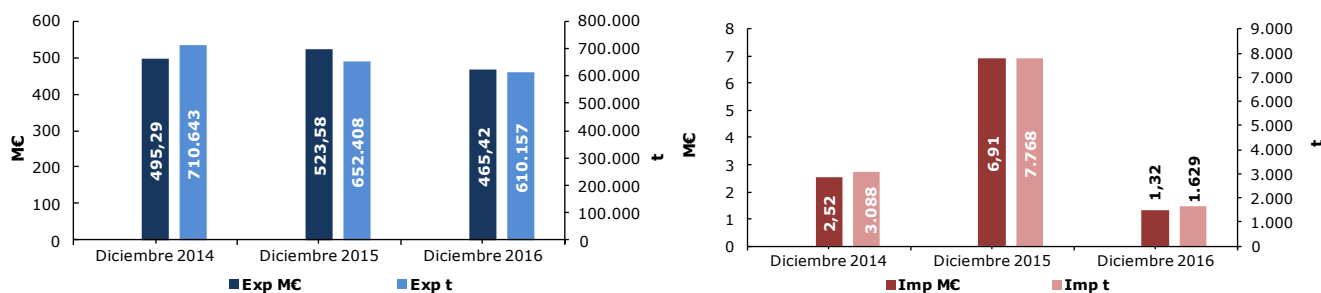


El subgrupo de Frutos Secos representa el 6,9% del total de exportaciones y el 35,4% del total de las importaciones. Las exportaciones han bajado en valor, un 22,1%. Al mismo tiempo las importaciones tienen la misma tendencia y también bajan en un 27,6%. El saldo es negativo, -14,73 M€, pero su variación es positiva, en concreto mejora un 41,8%, partiendo de un valor de -25,31 M€. Con respecto al volumen, las exportaciones disminuyen (16,6%), al mismo tiempo que las importaciones (17,2%). Esta situación de bajada de valor y bajada menos intensa en los volúmenes, provoca disminución de precios. En concreto, el precio medio de exportación baja un 6,6%, pasando de 5,32 €/kg a 4,97 €/kg. El precio medio de las importaciones disminuye en mayor porcentaje, un 12,6%, pasando de 4,80 €/kg a 4,20 €/kg.

Gráficos 33 y 34.

Evolución de las exportaciones e importaciones de Cítricos (0805)

Diciembre de 2014, 2015 y 2016.



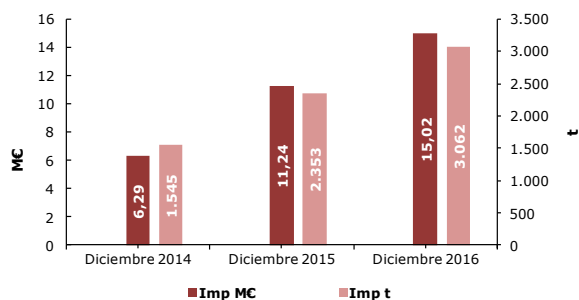
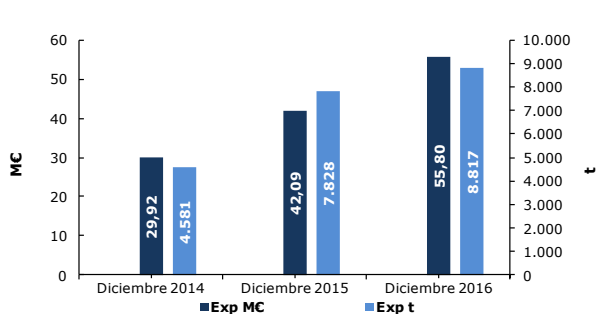
El subgrupo de Cítricos supone un importante 63,3% del total de exportaciones y apenas un 0,7% del total de las importaciones. Las exportaciones han disminuido en valor de forma considerable, un 11,1%, mientras que las importaciones, a pesar de tener un valor mucho más pequeño, han disminuido en un 80,9%. Consecuentemente, el saldo ha empeorado en un 10,2%, pasando de 516,67 M€ a 464,10 M€. Con respecto al volumen, hay bajadas tanto de las exportaciones (6,5%), como de las importaciones (79,0%). Con estos datos, el precio medio de exportación disminuye un 5,0%, pasando de 0,80 €/kg a 0,76 €/kg. A su vez, el precio medio de las importaciones también disminuye desde 0,89 €/kg hasta 0,81 €/kg, o lo que es lo mismo el 8,8%.

Gráficos 35 y 36.

Evolución de las exportaciones e importaciones de Frutas del bosque

(081010+081020+081030+081040)

Diciembre de 2014, 2015 y 2016



En el subgrupo Frutas del Bosque, las exportaciones durante el mes de diciembre de 2016 han supuesto el 7,6% de las mismas. Las importaciones suponen a su vez el 8,1% del total. Las exportaciones han subido en valor con gran intensidad, en concreto un 32,6%. A su vez, las importaciones también aumentan en valor (33,6%), sin embargo el valor de las exportaciones es superior al de las importaciones. Lógicamente, el saldo recoge esta tendencia y aumenta un 32,2%, pasando de 30,84 M€ en diciembre de 2015 a 40,78 M€ en diciembre de 2016. En volumen se sigue el mismo patrón con subidas tanto en las exportaciones, un 12,6% como en las importaciones, en este caso un 30,1%. Consecuentemente el precio medio de exportación aumenta un 17,7%, pasando de 5,38 €/kg a 6,33 €/kg. A su vez, el precio medio de importación sube en menor cuantía, un 2,7%, desde 4,78 €/kg hasta 4,91 €/kg.

Cereales (10)

El grupo Cereales mantiene un carácter importador con tendencia ligeramente creciente a pesar de las grandes diferencias entre meses. Las importaciones han disminuido con intensidad respecto a diciembre 2015, un 22,0%, sobre todo por las procedentes de la UE-28, que lo han hecho en un 34,5%. Las exportaciones tienen un valor muy inferior, y también han descendido, en este caso un 34,5%. Con estos datos, el saldo ha mejorado en un 20,4%, llegando a los -182,49 M€, desde los -229,17 M€ de diciembre 2015. El precio de exportación ha disminuido, en un 46,1 %, hasta 0,29 €/kg, mientras que el precio de importación, en consonancia con los precios internacionales, tiende hacia una estabilización, disminuyendo ligeramente en un 0,9%, llegando a un valor de 0,18 €/kg.

Gráfico 37.
Evolución del comercio exterior grupo Cereales
Años 2014, 2015 Y 2016.

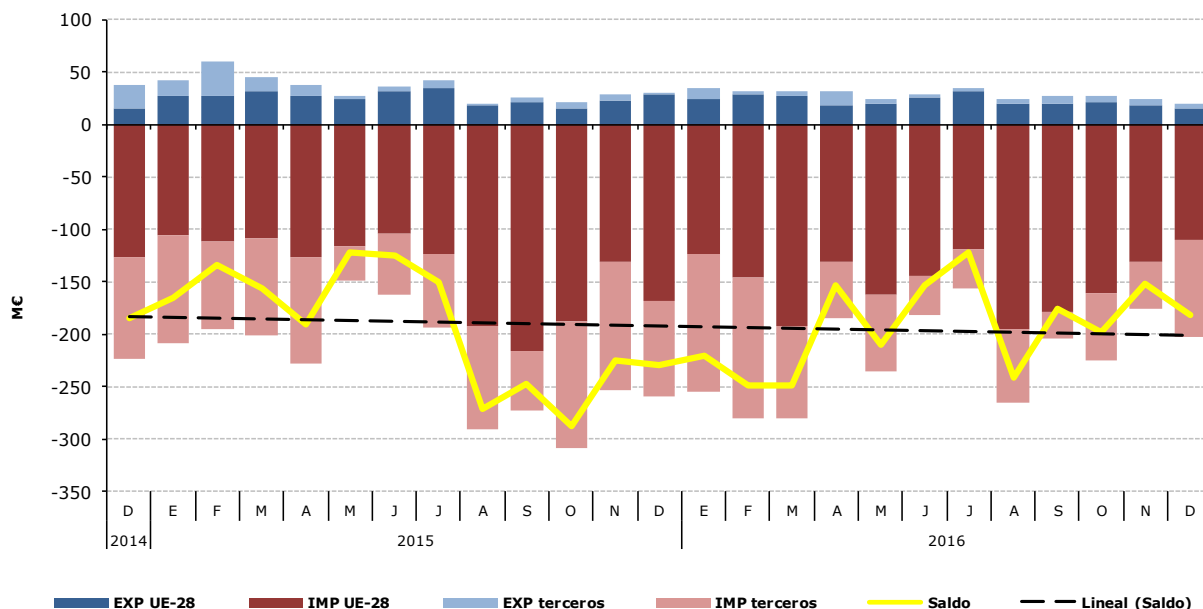


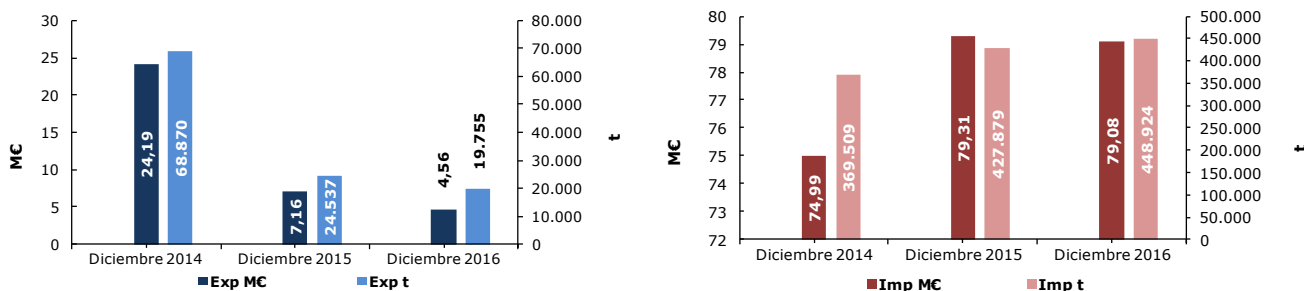
Tabla 9.
Evolución del comercio exterior grupo Cereales
Diciembre de 2016.

Cereales (10)	M€		t		€/kg	
	Diciembre2016	Var. DIC 2016/2015	Diciembre2016	Var. DIC 2016/2015	Diciembre2016	Var. DIC 2016/2015
EXP						
Total	20,10	-34,5%	68.582	21,6%	0,29	-46,1%
UE-28	15,79	-43,7%	56.873	8,4%	0,28	-48,1%
PPTT	4,31	63,9%	11.708	197,5%	0,37	-44,9%
IMP						
Total	202,59	-22,0%	1.110.678	-21,3%	0,18	-0,9%
UE-28	110,08	-34,5%	595.764	-34,4%	0,18	-0,2%
PPTT	92,51	0,8%	514.913	2,3%	0,18	-1,4%
Saldo	-182,49	20,4%	-1.042.096	23,1%		

Gráficos 38 y 39.

Evolución de las exportaciones e importaciones de Trigo (1001)

Diciembre de 2014, 2015 y 2016

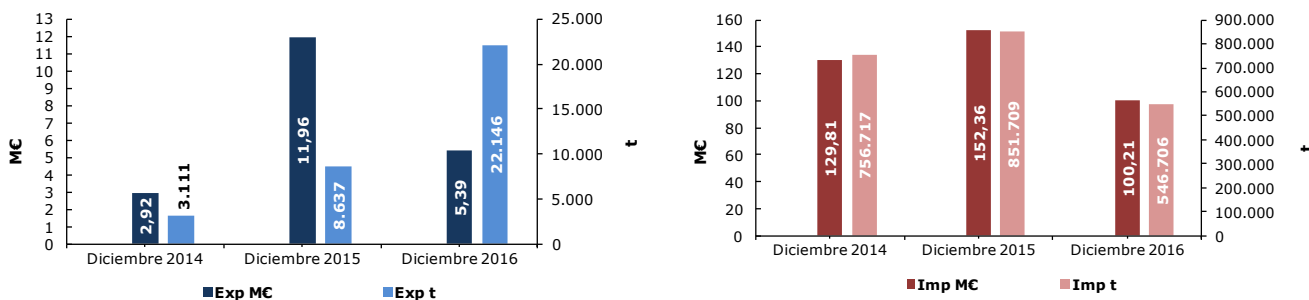


El subgrupo del Trigo las importaciones han supuesto el 39,0 % de las importaciones totales del grupo. El saldo ha empeorado un 3,3% pasando de -72,15 M€ a -74,52 M€. Esto es debido a que las importaciones se han mantenido prácticamente estables, pasando de 79,31 M€ en 2015 a 79,08 M€ en 2016, mientras que se ha producido una apreciable disminución en las exportaciones, en concreto de un 36,3% pasando de 7,16 M€ a 4,56 M€. En volumen, las exportaciones descienden un 19,5% mientras que las importaciones aumentan un 4,9% llegando a las 448.924 t. Se ha producido una bajada en el precio medio de las exportaciones, en un 20,9% desde los 0,29 €/kg a 0,23 €/kg, mientras que en las importaciones el precio también disminuye un 5,0%, desde 0,19 €/kg hasta 0,18 €/kg.

Gráficos 40 y 41.

Evolución de las exportaciones e importaciones de Maíz (1005)

Diciembre de 2014, 2015 y 2016

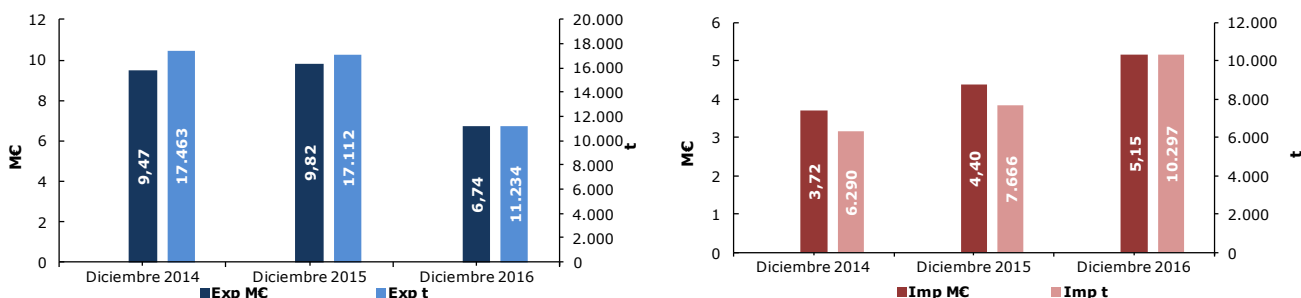


En el subgrupo del Maíz, las importaciones han supuesto casi la mitad de las mismas, en concreto el 49,4% de las importaciones totales del grupo. Aún así, las importaciones han disminuido en valor un 34,2%, hasta los 100,21 M€. Las importaciones también han bajado en volumen, en concreto un 35,8%, hasta las 546.706 t. Como consecuencia de esta bajada en volumen superior a la bajada en valor, el precio medio de importación sube un 2,5% hasta los 0,18 €/kg. Las exportaciones en este subgrupo tienen un carácter casi testimonial, si bien también han descendido en valor (54,9%) y han aumentado en volumen (156,4%). Su precio medio ha bajado hasta los 0,24 €/kg. El saldo ha mejorado un 32,5% pasando de -140,40 M€ a -94,81 M€.

Gráficos 42 y 43.

Evolución de las exportaciones e importaciones de Arroz (1006)

Noviembre de 2014, 2015 y 2016



El subgrupo del Arroz, es el único subgrupo con saldo positivo, si bien las exportaciones están disminuyendo en los últimos meses, aún así suponen un tercio de las exportaciones del grupo (33,5%). El saldo ha disminuido fuertemente, un 70,6% con respecto a diciembre 2015, pasando de 5,43 M€ a 1,59 M€ debido a la fuerte caída del valor de las exportaciones (31,4%), mientras las importaciones aumentan (17,1%). Este esquema se repite en volumen, bajan con intensidad las exportaciones, un 34,3%, hasta las 11.234 t y las importaciones aumentan, en un 34,3%, hasta las 10.297 t. El precio medio de exportación sube en un 4,5%, hasta 0,60 €/kg, mientras que el precio de importación disminuye con más fuerza, un 12,8%, desde 0,57 €/kg a 0,50 €/kg.

Semillas oleaginosas (12)

El grupo Semillas Oleaginosas, tiene un carácter importador con tendencia ligeramente decreciente. Respecto a diciembre de 2015, su saldo comercial ha empeorado un 8,1%, como consecuencia del incremento del valor de las importaciones en un 11,3%, que pasan de 179,50 M€ a 199,81 M€, al mismo tiempo que las exportaciones suben hasta alcanzar los 53,27 M€. Las exportaciones se dirigen prioritariamente hacia los PPTT (57%). Las importaciones se comportan de la misma forma ya que se realizan mayoritariamente con los PPTT (82%). El precio medio de exportación ha aumentado un 24,8%, de 0,32 €/kg a 0,40 €/kg, mientras que el de importación también ha subido, en esta ocasión en un 10,0%, alcanzando los 0,49 €/kg.

Gráfico 44.

Evolución del comercio exterior grupo Semillas Oleaginosas Años 2014, 2015 Y 2016.

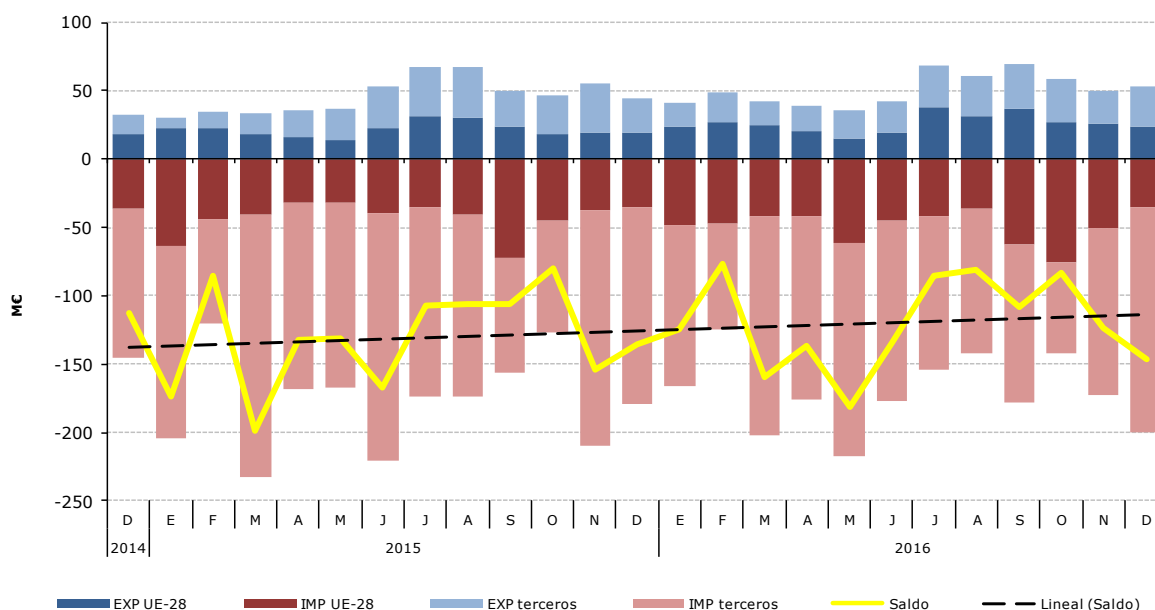


Tabla 10.

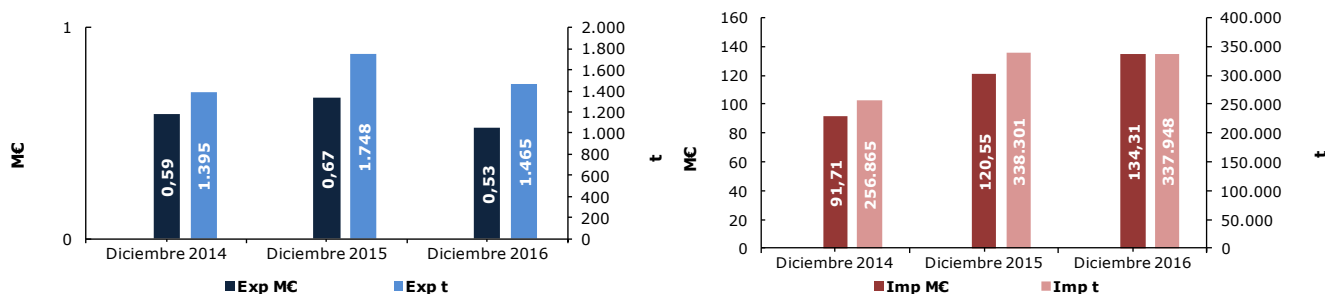
Evolución del comercio exterior grupo Semillas Oleaginosas Diciembre de 2016.

Semillas oleaginosas, plantas industriales y forrajes (12)	M€		t		€/kg	
	Diciembre2016	Var. DIC 2016/2015	Diciembre2016	Var. DIC 2016/2015	Diciembre2016	Var. DIC 2016/2015
EXP						
Total	53,27	21,1%	134.183	-2,9%	0,40	24,8%
UE-28	23,16	17,6%	27.372	-32,6%	0,85	74,5%
PPTT	30,10	24,0%	106.810	9,5%	0,28	13,3%
IMP						
Total	199,81	11,3%	407.426	1,2%	0,49	10,0%
UE-28	35,64	2,2%	41.155	-18,1%	0,87	24,8%
PPTT	164,17	13,5%	366.271	3,9%	0,45	9,2%
Saldo	-146,54	-8,1%	-273.244	-3,3%		

Gráficos 45 y 46.

Evolución de las exportaciones e importaciones de Habas de Soja (1201)

Diciembre de 2014, 2015 y 2016

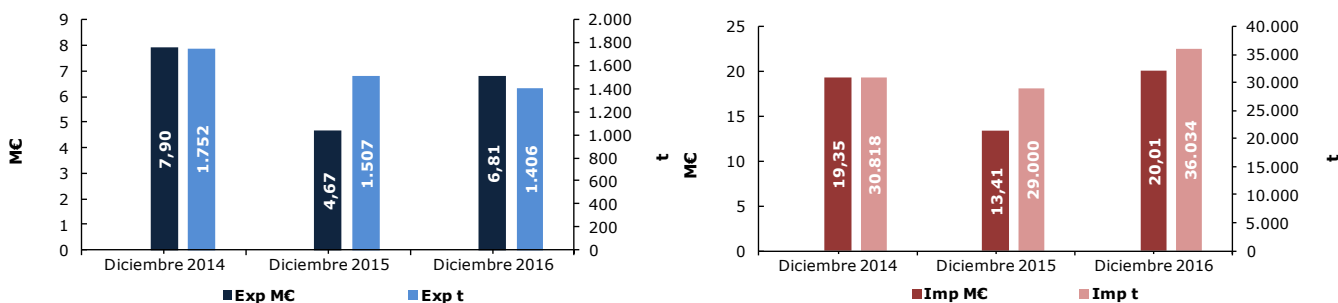


El subgrupo Habas de Soja ha representado el 67,2% del valor del total de las importaciones del grupo en diciembre de 2016, mientras que en diciembre de 2015 era el 67,1%. Su saldo ha empeorado (de -119,88 M€ a -133,78 M€), debido a la subida en el valor de las importaciones del 11,4%, pasando de 120,55 M€ a 134,31 M€. Como se observa las exportaciones son testimoniales. En volumen, las importaciones descienden aunque de una manera ínfima (0,1%), hasta las 337.948 t. Como consecuencia de esta bajada en volumen que es muy inferior a la subida en valor, el precio medio de importación se incrementa en un 11,5%, pasando de 0,36 €/kg a los 0,40 €/kg. Las exportaciones son muy poco significativas frente a las importaciones, aún así el precio de exportación desciende un 6,0%, pasando de 0,38 €/kg a 0,36 €/kg.

Gráficos 47 y 48.

Evolución de las exportaciones e importaciones de Semillas de Girasol (1206)

Diciembre de 2014, 2015 y 2016

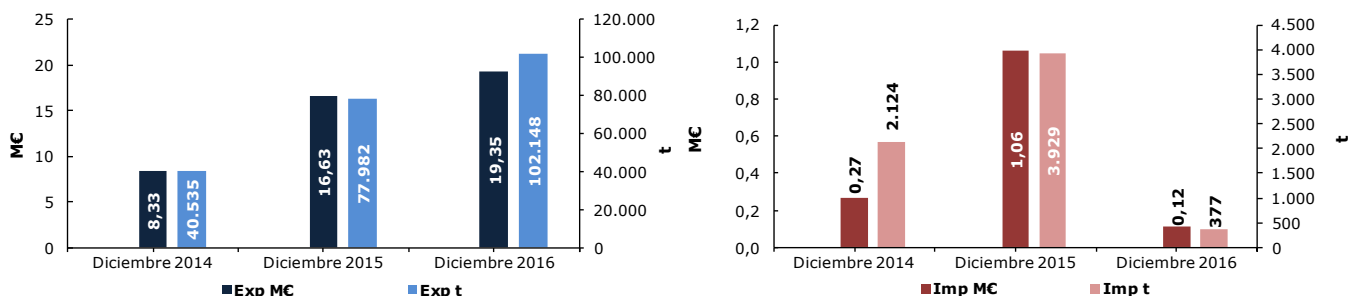


En el subgrupo Semillas de Girasol, el saldo en este mes de diciembre ha empeorado en 51,0%, pasando de -8,74 M€ a -13,20 M€. Esto es como consecuencia de que las exportaciones aumentan en un 45,8%, pasando de 4,67 M€ a 6,81 M€, mientras que las importaciones aumentan en un 49,2% pasando de 13,41 M€ a 20,01 M€. Con respecto a los volúmenes, la exportación disminuye en un 6,7% hasta las 1.406 t, mientras que la importación aumenta en un 24,3% hasta las 36.304 t. Esta situación ha provocado que el precio medio de exportación aumente en un 56,3%, pasando de 3,10 €/kg a 4,84 €/kg, mientras que el precio medio de importación también aumente pero con menor intensidad, en un 20,1%, de 0,46 €/kg a 0,56 €/kg.

Gráficos 49 y 50.

Evolución de las exportaciones e importaciones de Forrajes (1214)

Diciembre de 2014, 2015 y 2016



En el subgrupo Forrajes las exportaciones suponen más de un tercio de las totales, en concreto el 36,3 % de las exportaciones del grupo y es el único subgrupo que tiene un saldo positivo (19,23 M€). Al contrario que en los dos subgrupos anteriores, las importaciones son poco significativas tanto en valor como en volumen, frente a las exportaciones. Durante el mes de diciembre de 2016, el valor de las exportaciones ha aumentado con gran fuerza, en concreto un 16,4% hasta 19,35 M€. A su vez el volumen exportado ha subido un 31,0% hasta las 102.148 t. Consecuentemente a este mayor aumento en volumen que el tenido con el valor, el precio medio de exportación ha disminuido un 11,2%, llegando a 0,19 €/kg. El precio medio de importación ha aumentado en un 14,8%, llegando a 0,31 €/kg.

Aceites y grasas (15)

El grupo Aceites y Grasas, tiene un carácter marcadamente exportador y con una tendencia ligeramente creciente, pero condicionada a la disponibilidad del producto, que sufre de fluctuaciones debido a las condiciones meteorológicas. Con respecto a diciembre 2015, el saldo mejora ligeramente, un 5,3%, pasando de 110,39 M€ a 116,25 M€, debido a la subida de las exportaciones en un 10,2%, que supera en valor el incremento producido en las importaciones (12,7%), como consecuencia de que la cuantía de las primeras es muy superior. Las exportaciones se dirigen principalmente a la UE-28 (62%). Las importaciones provienen en mayor medida de los PPTT (67%). El precio medio de exportación ha disminuido un 4,0%, pasando de 2,36 €/kg a los 2,27 €/kg, mientras que el precio de importación ha aumentado, en un 16,1%, pasando de 0,81 €/kg a 0,94 €/kg.

Gráfico 51.
Evolución del comercio exterior grupo Aceites y Grasas
Años 2014, 2015 Y 2016.

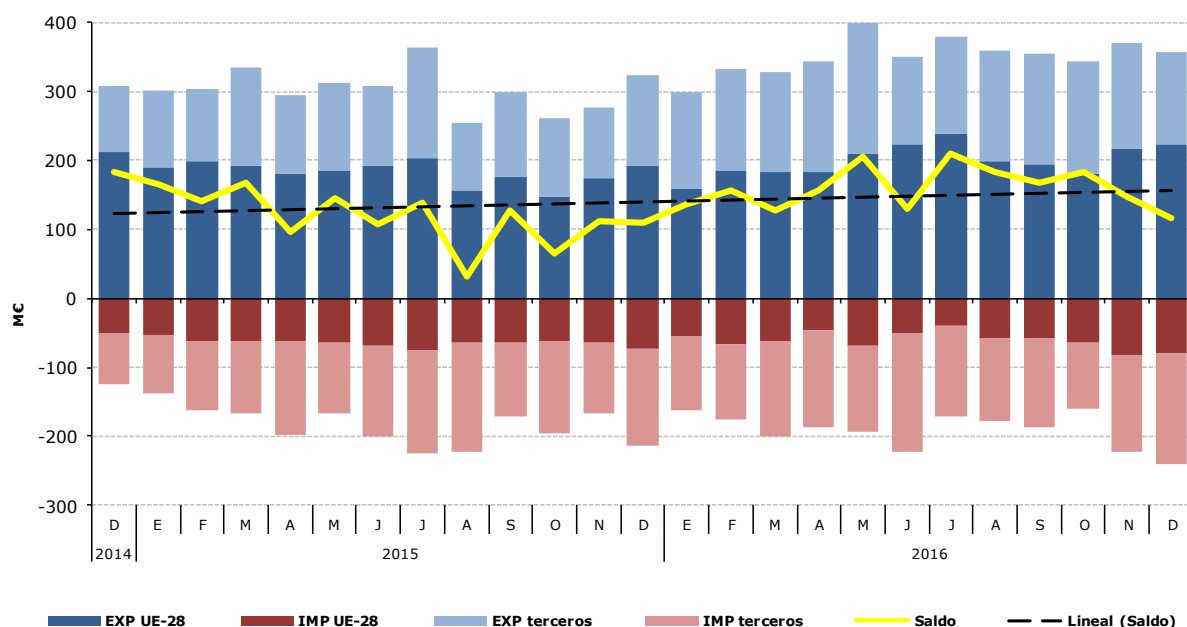


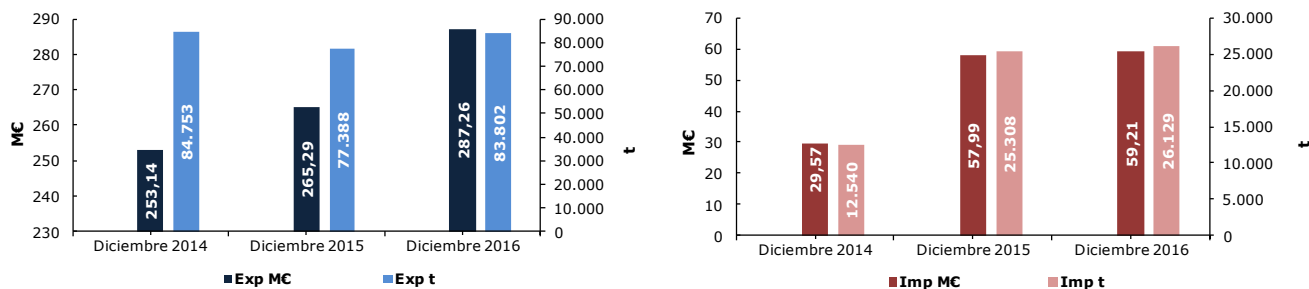
Tabla 11.
Evolución del comercio exterior grupo Aceites y Grasas
Diciembre de 2016.

Aceites y grasas (15)		M€		t		€/kg	
		Diciembre2016	Var. DIC 2016/2015	Diciembre2016	Var. DIC 2016/2015	Diciembre2016	Var. DIC 2016/2015
EXP	Total	356,79	10,2%	157.386	14,7%	2,27	-4,0%
	UE-28	222,23	15,9%	85.979	11,4%	2,58	4,1%
	PPTT	134,55	1,8%	71.407	19,1%	1,88	-14,5%
IMP	Total	240,53	12,7%	255.269	-2,9%	0,94	16,1%
	UE-28	79,17	7,6%	66.328	0,2%	1,19	7,4%
	PPTT	161,37	15,3%	188.940	-4,0%	0,85	20,1%
Saldo		116,25	5,3%	-97.883	22,2%		

Gráficos 52 y 53.

Evolución de las exportaciones e importaciones de Aceite de Oliva (1509+1510)

Diciembre de 2014, 2015 y 2016

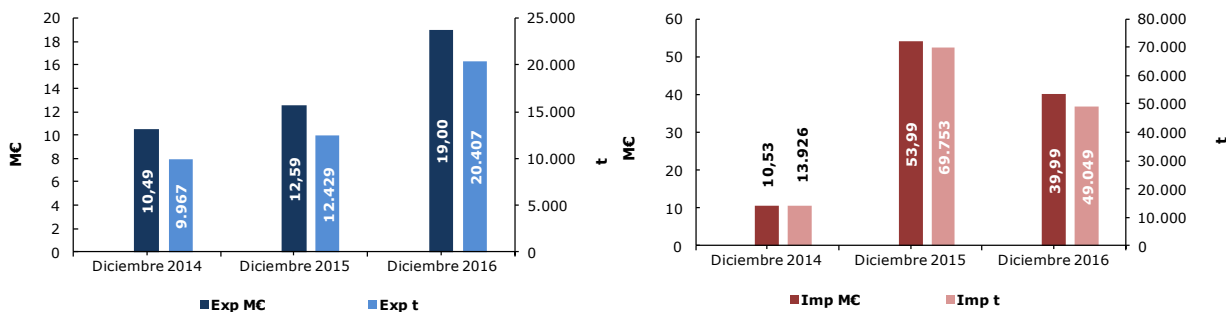


El subgrupo Aceites de Oliva (que también incluye el aceite de orujo) representó el 80,5% de las exportaciones del grupo. Las importaciones son mucho menos significativas, alcanzando sólo hasta un cuarto del total (24,6%). La subida de las exportaciones con respecto a diciembre 2015 en un 8,3% y que la subida de las importaciones en un 2,1%, no es suficiente para compensar este aumento, está detrás del incremento del saldo en un 10,0%, pasando de 207,30 M€ a 228,05 M€. El volumen exportado también se ha aumentado en la misma proporción, un 8,3%, hasta las 83.802 t. Consecuentemente el precio medio de exportación se mantiene estable, en un valor de 3,43 €/kg. Por su parte el precio medio de importación ha descendido un 1,1%, pasando de 2,29 €/kg a 2,27 €/kg en el mes de diciembre de 2016.

Gráficos 54 y 55.

Evolución de las exportaciones e importaciones de Aceite de Girasol (1512)

Diciembre de 2014, 2015 y 2016

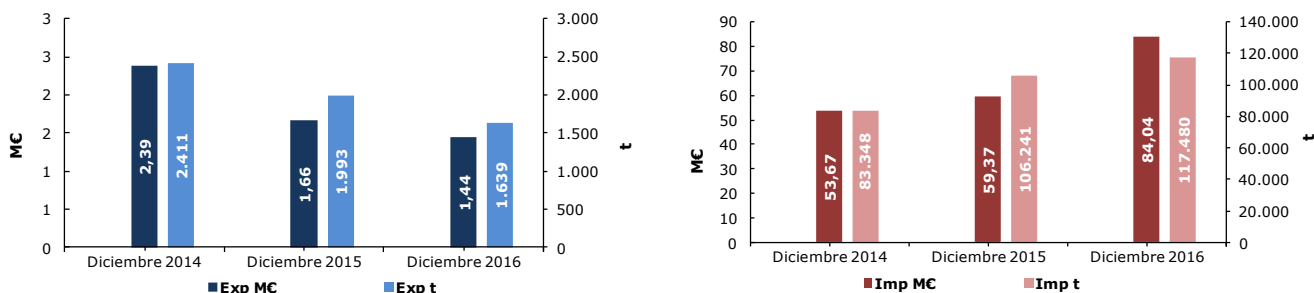


El subgrupo Aceite de Girasol representó el 5,3% de las exportaciones y el 16,6% de las importaciones del grupo durante el mes de diciembre de 2016. Las exportaciones han aumentado en valor (50,9%), y lo mismo ha sucedido en volumen (64,2%). Como lógica consecuencia del mayor aumento en volumen, su precio desciende un 39,1%, pasando de 1,53 €/kg a 0,93 €/kg. En importaciones se producen bajadas tanto en valor (25,9%) como en volumen (29,7%). Como consecuencia del mayor descenso en volumen, el precio aumenta un 5,3%, de 0,77€/kg a 0,82 €/kg. El saldo ha mejorado en un 40%, si bien sigue siendo negativo, pasando desde los -35,00 M€ a los -20,99 M€.

Gráficos 56 y 57.

Evolución de las exportaciones e importaciones de Aceite de Palma (1511)

Diciembre de 2014, 2015 y 2016



El Aceite de Palma representa el 34,9% de las importaciones del grupo. Este último diciembre se ha producido un aumento de las importaciones tanto en valor (41,6%), como en volumen (10,6%), de forma que se alcanza la cifra de 117.480 toneladas importadas. Consecuentemente al ser superior la subida en valor que la acaecida en volumen, se produce una subida del precio de un 28,0%, pasando de 0,56 €/kg a 0,72 €/kg. Las exportaciones de este producto se pueden considerar como residuales, aun así han disminuido en valor (13,3%) y volumen (17,8%). De forma semejante, al ser las bajadas en volumen superiores a las bajadas en valor también se produce una subida de precio del 5,4% hasta los 0,88€/kg. El saldo ha empeorado en un 43,2%, pasando de -57,70 M€ en diciembre de 2015 a -82,60 M€ en diciembre 2016.

Bebidas (22)

El grupo de las Bebidas es marcadamente exportador con una tendencia a la estabilidad. Con respecto a diciembre 2015, el saldo ha empeorado en un 10,0%, alcanzado los 150,85 M€. Las exportaciones han disminuido en un 4,1% mientras que las importaciones han aumentado en un 2,6%. Las exportaciones tienen lugar principalmente con la UE-28 (57%), al igual que para las importaciones, para las que la UE-28 supone el 84% de las mismas. El precio de exportación ha subido un 4,2%, pasando de 1,18 €/kg a 1,23 €/kg; a su vez el precio de importación también ha subido en un 1,2% pasando de 1,58 €/kg a 1,60 €/kg.

Gráfico 58.
Evolución del comercio exterior grupo Bebidas
Años 2014, 2015 Y 2016.

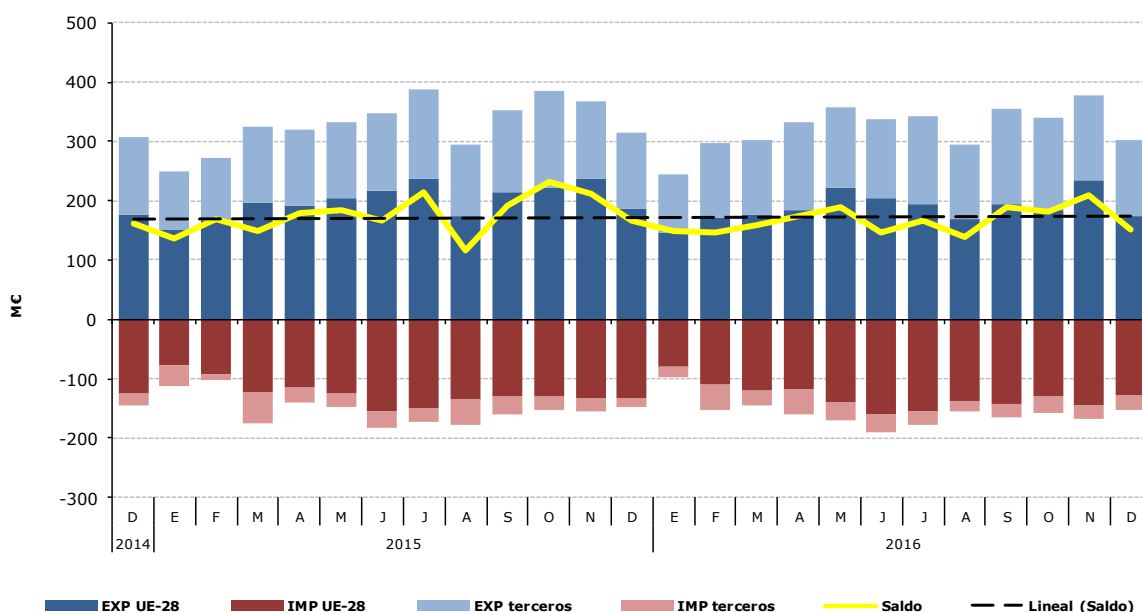


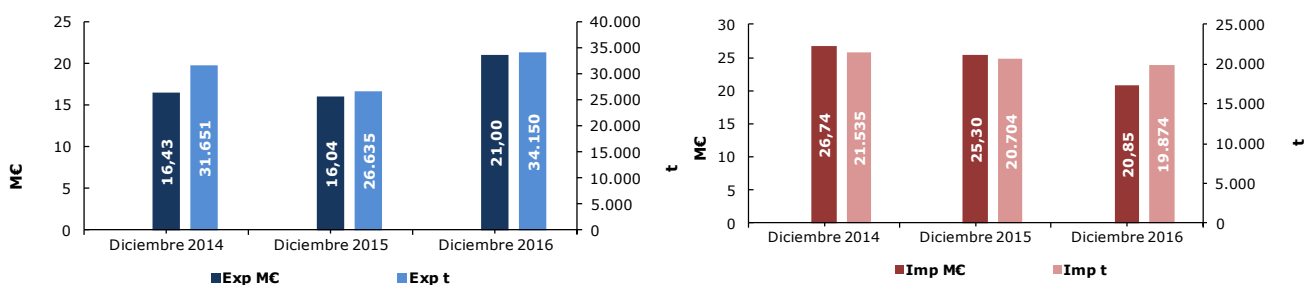
Tabla 12.
Evolución del comercio exterior grupo Bebidas
Diciembre de 2016.

Bebidas (22)		M€		t		€/kg	
		Diciembre2016	Var. DIC 2016/2015	Diciembre2016	Var. DIC 2016/2015	Diciembre2016	Var. DIC 2016/2015
EXP	Total	302,35	-4,1%	246.482	-8,0%	1,23	4,2%
	UE-28	173,01	-6,9%	170.939	-9,8%	1,01	3,3%
	PPTT	129,34	-0,2%	75.543	-3,5%	1,71	3,5%
IMP	Total	151,50	2,6%	94.560	1,4%	1,60	1,2%
	UE-28	127,57	-3,3%	86.563	-0,8%	1,47	-2,5%
	PPTT	23,93	51,0%	7.997	33,5%	2,99	13,1%
Saldo		150,85	-10,0%	151.922	-13,0%		

Gráficos 59 y 60.

Evolución de las exportaciones e importaciones de Bebidas Refrescantes (2202)

Diciembre de 2014, 2015 y 2016

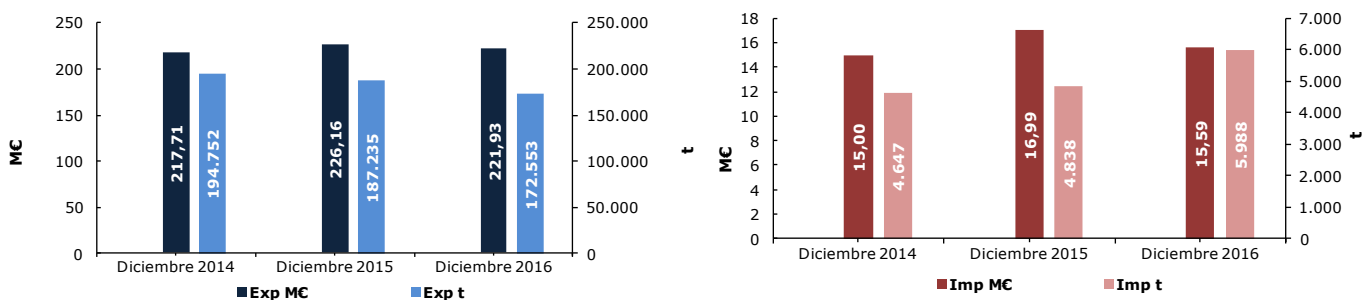


El subgrupo de las Bebidas Refrescantes mejora en este diciembre su anterior saldo negativo en un 101,6% hasta alcanzar un saldo positivo de 0,15 M€, debido a que las exportaciones aumentan en un 30,9%, hasta los 21,00 M€, mientras que las importaciones disminuyen un 17,6%, hasta los 20,85 M€. En los volúmenes se repite el escenario, suben las exportaciones con fuerza (28,2%), mientras que las importaciones disminuyen (4,0%). Con estas cifras, los precios de exportación aumentan (2,1%) hasta un valor de 0,61 €/kg. De forma contraria, los precios de importación bajan en un 14,2%, pasando de 1,22 €/kg a 1,05 €/kg.

Gráficos 61 y 62.

Evolución de las exportaciones e importaciones de Vino (2204)

Diciembre de 2014, 2015 y 2016

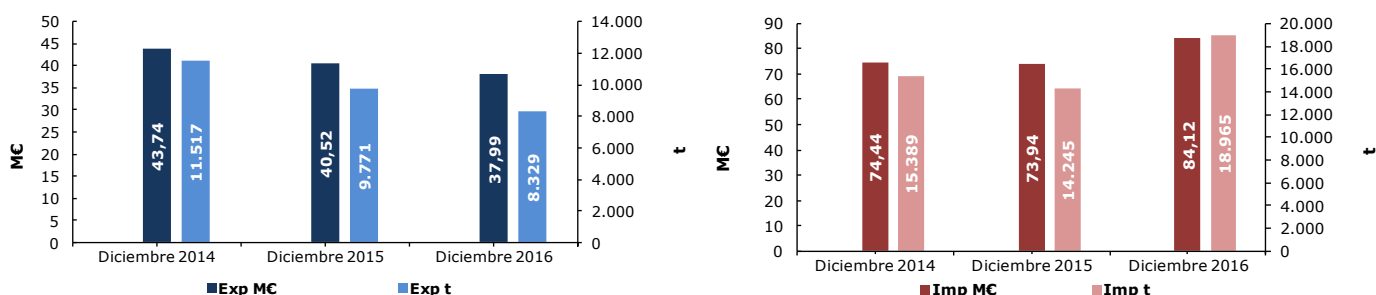


El subgrupo de Vinos representa el 73,4% de las exportaciones del grupo. El saldo ha disminuido con respecto a diciembre del 2015 en un 1,3%, pasando de 209,17 M€ a 206,35 M€. Las exportaciones bajan en valor (1,9%) y en volumen (7,8%). Esta situación de disminución en el valor combinada una disminución en los volúmenes de una cuantía mayor, provoca la subida del precio medio, en concreto del 6,5% pasando de 1,21 €/kg a 1,29 €/kg. El valor de las importaciones también disminuye un 8,3%, mientras que su volumen aumenta un 23,8%, hasta las 5.988 t por lo que, consecuentemente, el precio baja fuertemente, un 25,9%, pasando de 3,51 €/kg a 2,60€/kg.

Gráficos 63 y 64.

Evolución de las exportaciones e importaciones de Bebidas Espirituosas (2208)

Diciembre de 2014, 2015 y 2016



El subgrupo de Bebidas Espirituosas representa en diciembre 2016, el 11,6% de las exportaciones y el 55,5% de las importaciones del grupo. La combinación de una bajada en valor de las exportaciones del 6,3% acompañada de un aumento de las importaciones del 13,8%, ha provocado que el saldo baje con fuerza, un 38,0%, hasta alcanzar la cifra de -46,13 M€. En volumen, las exportaciones disminuyen en un 14,8% hasta las 8,329 t, mientras las importaciones también suben en una cuantía significativa, un 33,1%, hasta las 18.965 t. Como consecuencia, el precio medio de exportación aumenta un 10,0% alcanzando los 4,56 €/kg, mientras que el precio de importación baja, aunque de forma más intensa, en un 14,5%, pasando de 5,19 €/kg a 4,44 €/kg.

8. Análisis de los flujos comerciales para los principales grupos de ámbito MAPAMA: acumulado enero-diciembre de 2016

Carnes (02)

Mapa 1.
Principales destinos de las exportaciones de Carnes
Enero a diciembre 2016. M€

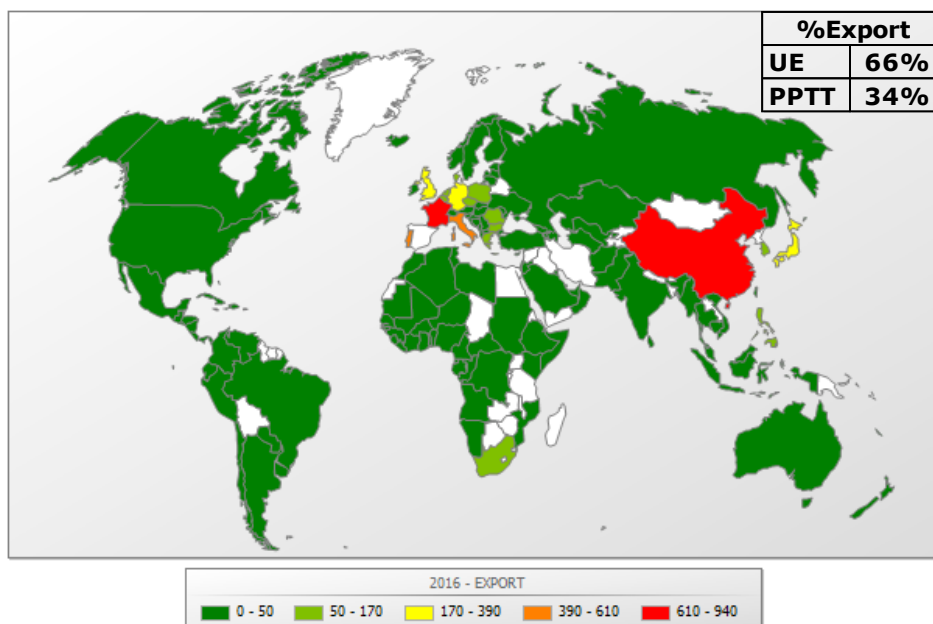


Tabla 13.
Principales destinos de las exportaciones de Carnes
Enero a diciembre 2016. M€

Exportaciones Grupo Carnes (02)	
Países	M€
Francia	937,88
China	619,31
Portugal	609,76
Italia	454,36
Japón	341,80
Alemania	253,98
Reino Unido	194,36
Polonia	157,83
Corea del Sur	153,97
Hong-Kong	133,32

Las exportaciones de carnes y despojos han alcanzado en 2016 la cifra de 5.258,10 M€, un 14,9% superior a las exportaciones en 2015, siendo el segundo grupo de los analizados que más crece.

Francia sigue siendo el primer destino de las exportaciones de Carnes y despojos, aunque han disminuido respecto al año anterior un 6,5%. Han sido los destinos extracomunitarios los que más han aumentado en 2016 respecto a 2015, concretamente, China, un 88%, Hong-Kong un 53,3%, Japón un 26% y Corea del Sur un 17,3%. Entre los destinos comunitarios, el que más crece es Polonia, a donde han aumentado las exportaciones un 35,6%.

Pescados, Moluscos y Crustáceos (03)

Mapa 2.
Principales orígenes de las importaciones de Pescados, Moluscos y Crustáceos

Enero a diciembre 2016. M€

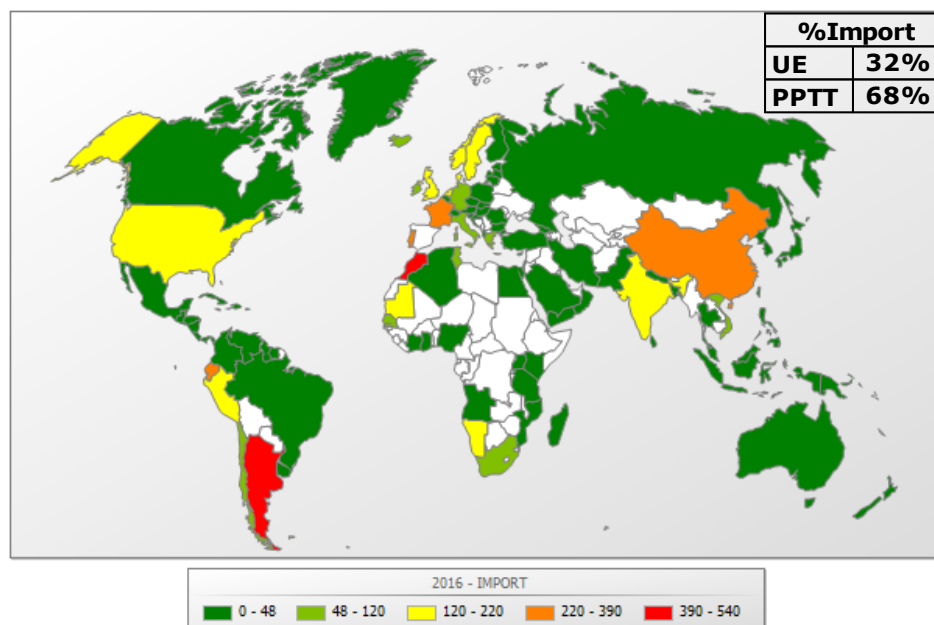


Tabla 14.
Principales orígenes de las importaciones de Pescados, Moluscos y Crustáceos

Enero a diciembre 2016. M€

Importaciones Grupo Pescados (03)	
Países	M€
Marruecos	537,09
Argentina	417,58
Francia	371,93
Portugal	325,79
China	325,54
Ecuador	237,14
Reino Unido	210,48
Países Bajos	202,04
India	196,36
Namibia	191,47

El grupo Pescados presenta un carácter importador. Las importaciones en 2016 se han incrementado un 13% respecto de 2015 llegando a los 5.639,95 M€. Las importaciones procedentes de Marruecos se han incrementado un 18,7% con respecto a 2015 y las de Argentina, en segunda posición, un 6,2%. Han crecido, también, las importaciones de China (▲23,2%), India (▲13,8%) y Ecuador (▲13,5%) y entre los países comunitarios destacan Portugal (▲13,8%) y Países Bajos (▲9,2%).

Hortalizas y legumbres (07)

Mapa 3.
Principales destinos de las exportaciones de Hortalizas y legumbres

Enero a diciembre 2016. M€

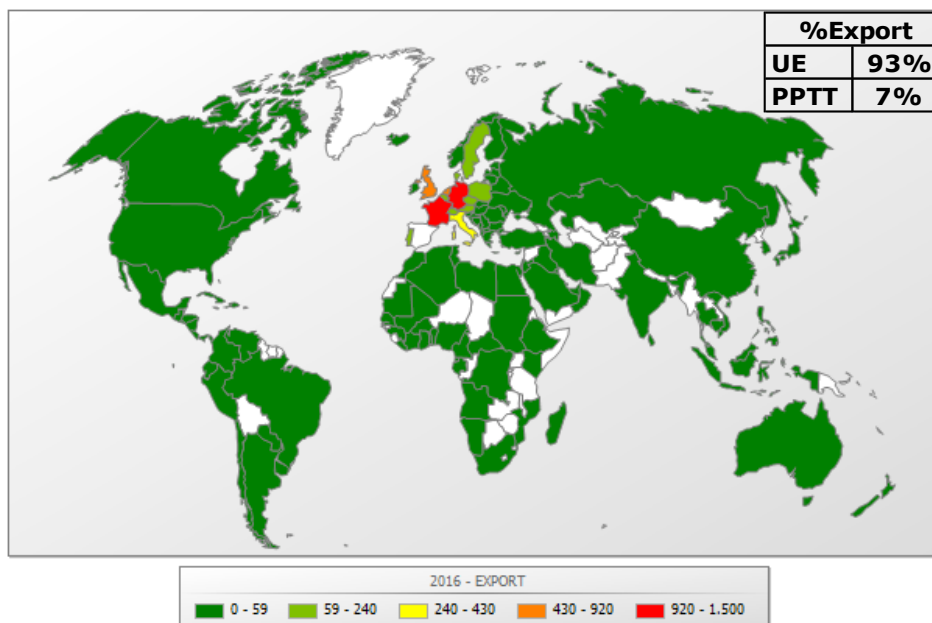


Tabla 15.
Principales destinos de las exportaciones de Hortalizas y legumbres

Enero a diciembre 2016. M€

Exportaciones Grupo Hortalizas (07)	
Países	M€
Alemania	1.469,88
Francia	944,82
Reino Unido	910,10
Países Bajos	583,42
Italia	278,73
Polonia	205,51
Portugal	196,68
Bélgica	183,68
Suecia	149,75
República Checa	103,27

El grupo Hortalizas y legumbres ha incrementado las exportaciones en 2016 un 8,4% y ascienden a 5.892,72 M€.

Como puede verse en la tabla 15, los principales destinos de exportación son comunitarios. La mayoría de los destinos crecen, a excepción de Italia, donde descienden un 4,3%. Destacan los crecimientos que se producen en República Checa (▲18,2%), Portugal (▲12,7%), Alemania (▲11,8%), Bélgica (▲11%) y Polonia (▲10,6%).

Frutas (08)

Mapa 4.
Principales destinos de las exportaciones de Frutas
Enero a diciembre 2016. M€

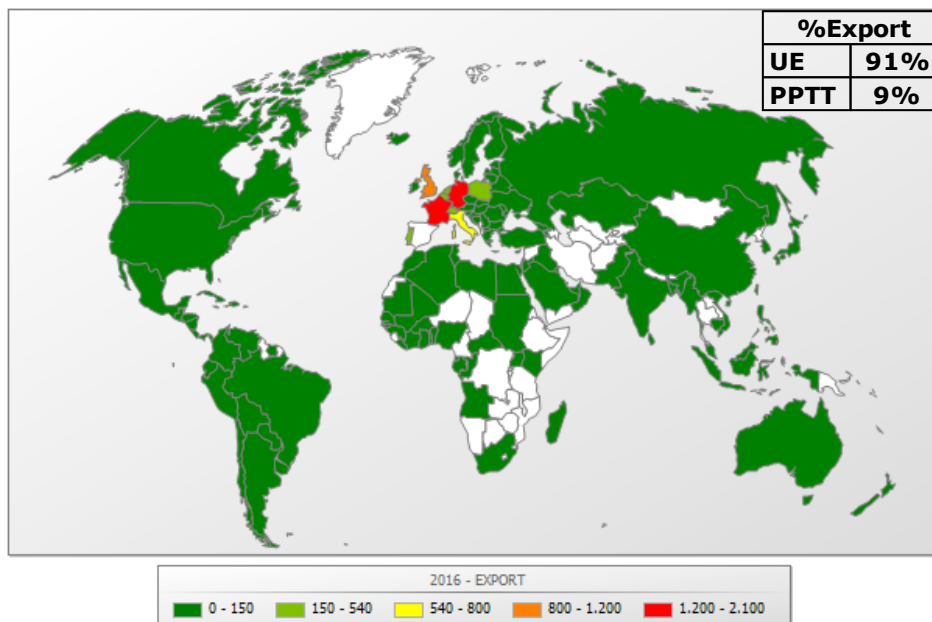


Tabla 16.
Principales destinos de las exportaciones de Frutas
Enero a diciembre 2016. M€

Exportaciones Grupo Frutas (08)	
Países	Mill €
Alemania	2.031,64
Francia	1578,4
Reino Unido	1011,60
Italia	591,60
Países Bajos	507,30
Portugal	342,06
Polonia	298,68
Bélgica	244,72
Suiza	160,78
Suecia	145,46

El grupo Frutas desciende las exportaciones un 0,5% en 2016, aunque es el grupo que alcanza mayor valor de las exportaciones hasta los 8.182,41 M€.

Los destinos de exportación que más crecen son Portugal (▲20,7%), Suiza (▲15,5%), Reino Unido (▲5,1%) y Suecia (▲4,3%). En países terceros destaca el aumento de las exportaciones a Brasil que lo hacen un 33,8%, aunque aún con cifras de exportación alejadas de los principales destinos.

Cereales (10)

Mapa 5.
Principales orígenes de las importaciones de Cereales
Enero a diciembre 2016. M€

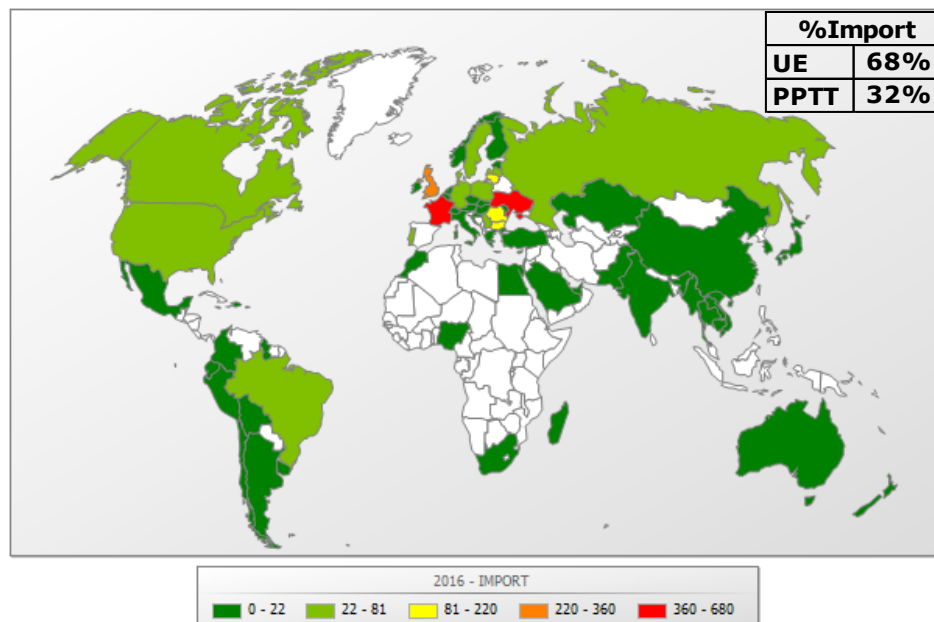


Tabla 17.
Principales orígenes de las importaciones de Cereales
Enero a diciembre 2016. M€

Importaciones Grupo Cereales (10)	
Países	M€
Francia	676,91
Ucrania	494,17
Reino Unido	244,75
Bulgaria	197,13
Rumanía	173,55
Lituania	87,14
Dinamarca	76,51
Canadá	65,88
Polonia	59,25
Letonia	58,62

El grupo de cereales tiene un marcado carácter importador. Las importaciones en 2016 han disminuido un 3,5% con respecto a 2015, situándose en 2.630,41 M€.

El principal origen de las importaciones de cereales en 2016 fue Francia, aunque descendieron un 7,6%, los orígenes de donde más aumentaron las importaciones fueron Polonia (▲147,1%), Letonia (▲118,4%), Reino Unido (▲75,7%), Dinamarca (▲22%) y Canadá (▲14,4%).

Semillas oleaginosas (12)

Mapa 6.
Principales orígenes de las importaciones de Semillas oleaginosas
Enero a diciembre 2016. M€

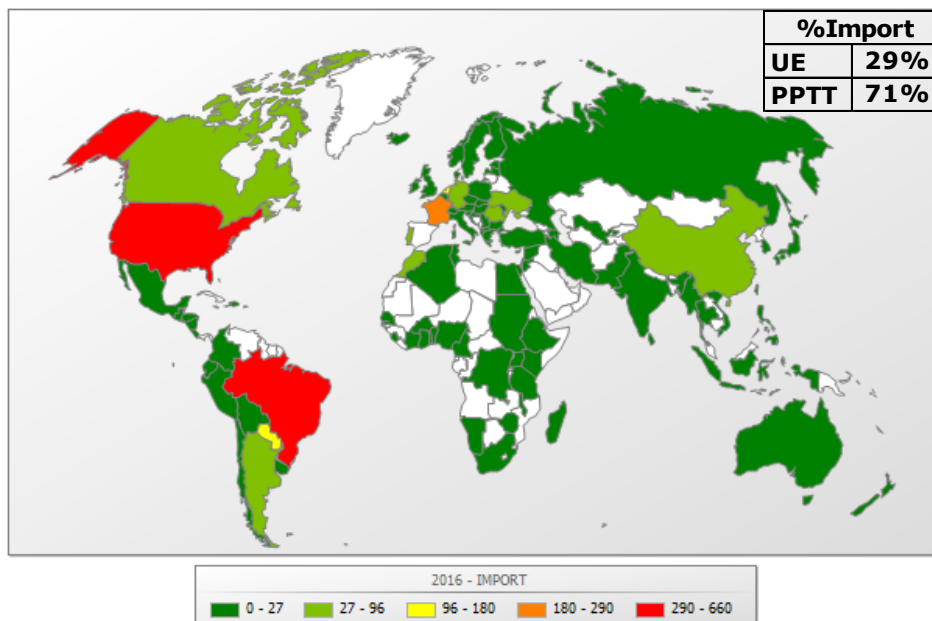


Tabla 18.
Principales orígenes de las importaciones de Semillas oleaginosas
Enero a diciembre 2016. M€

Importaciones Grupo Semillas oleaginosas (12)	
Países	M€
Brasil	651,49
Estados Unidos	390,64
Francia	202,41
Países Bajos	168,50
Paraguay	99,05
China	94,13
Rumanía	71,26
Portugal	46,39
Marruecos	36,75
Canadá	35,71

Las importaciones del grupo de Semillas oleaginosas han disminuido un 3,8% en 2016 con respecto a 2015, situándose en 2.051,28 M€.

El principal origen de las importaciones de Semillas oleaginosas es Brasil, aunque es el segundo país desde donde más descienden las importaciones (un 19,8%). Los incrementos más relevantes se producen en las importaciones procedentes de Rumanía (▲102,8%), Países Bajos (▲54,7%), Canadá (▲51,8%) y Marruecos (▲51,7%).

Aceites y grasas (15)

Mapa 7.
Principales destinos de las exportaciones de Aceites y grasas
Enero a diciembre 2016. M€

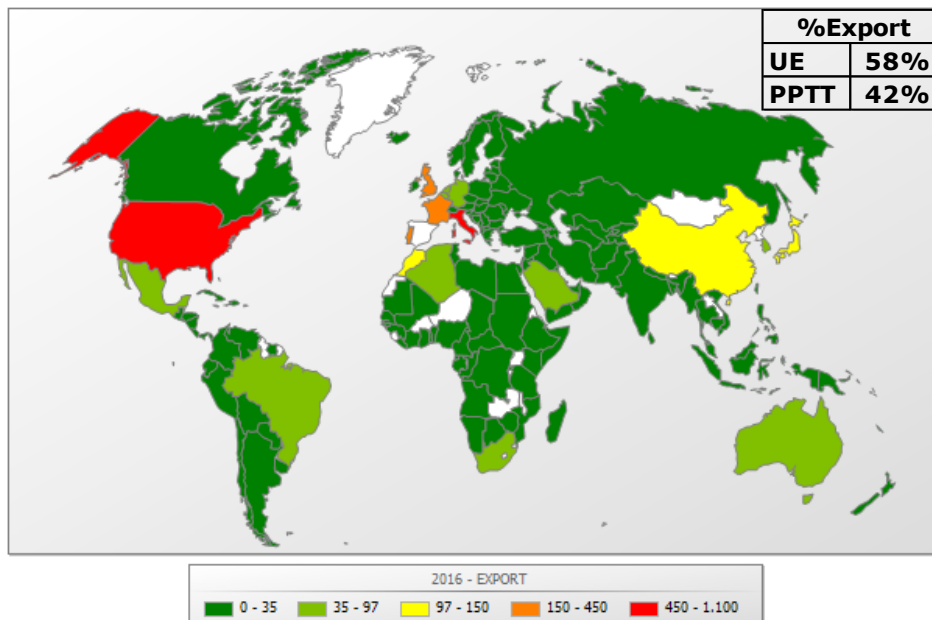


Tabla 19.
Principales destinos de las exportaciones de Aceites y grasas
Enero a diciembre 2016. M€

Exportaciones Grupo Aceites y grasas (15)	
Países	M€
Italia	1098,98
Estados Unidos	488,58
Portugal	426,99
Francia	410,24
Reino Unido	158,66
China	142,51
Japón	136,77
Marruecos	102,73
Alemania	91,65
Australia	82,36

El grupo de Aceites y grasas, tradicionalmente de carácter exportador, ha experimentado un crecimiento del 14,9% de sus exportaciones, siendo el grupo de los analizados que más crece, situándose en 4.219,67 M€.

Con respecto a los destinos, se observan cambios en el posicionamiento de los principales países, siendo el más relevante el segundo lugar que ocupa Estados Unidos, desplazando a Portugal, debido a un incremento de las exportaciones del 49,4% del primero. El destino que más crece respecto a 2015 es Alemania, a donde se han incrementado las exportaciones un 64,7%, y Australia en segundo lugar tras incrementarse un 60%. También destacan los incrementos de las exportaciones a Marruecos (▲44,7%), Portugal (▲19,9%), Italia (▲9,3%), que se mantiene como principal destino, y China (▲8,3%).

Bebidas (22)

Mapa 8.
Principales destinos de las exportaciones de Bebidas
Enero a diciembre 2016. M€

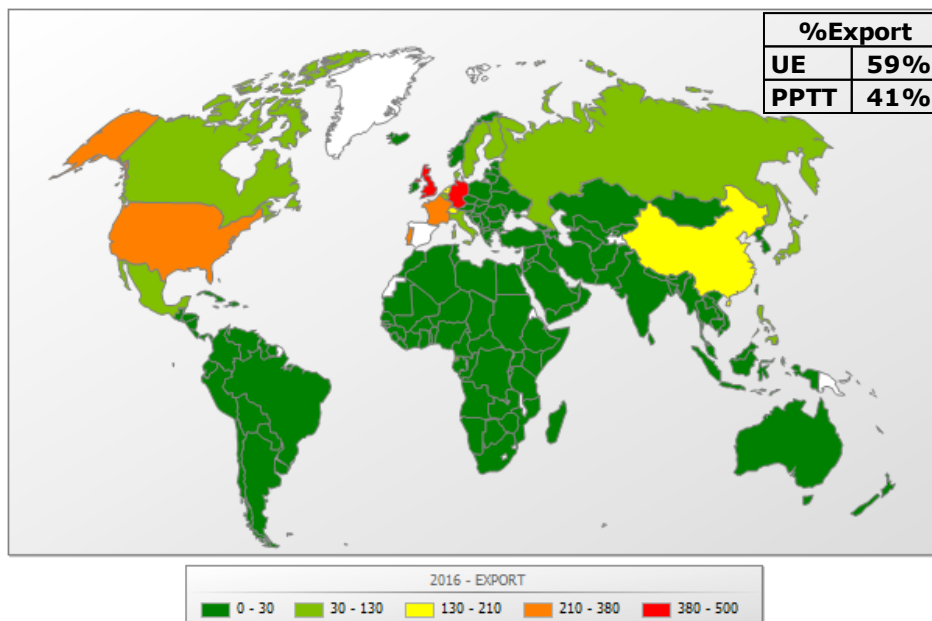


Tabla 20.
Principales destinos de las exportaciones de Bebidas
Enero a diciembre 2016. M€

Exportaciones Grupo Bebidas (22)	
Países	Mill €
Alemania	490,42
Reino Unido	406,89
Francia	363,12
Estados Unidos	337,67
Portugal	229,62
China	194,44
Países Bajos	177,30
Suiza	137,33
Bélgica	129,78
México	115,57

Las exportaciones de Bebidas han descendido un 1,3% respecto a 2015, situándose en 3.900,20 M€. Por su parte, las importaciones han crecido en mayor medida, un 3,9%.

El principal destino de las exportaciones de Bebidas es Alemania, que experimenta un crecimiento del 4,8%, y en segundo lugar encontramos a Reino Unido, hacia donde han disminuido las exportaciones un 10,7% en 2016 respecto a 2015. El crecimiento de las exportaciones más destacado se produce en las que tienen como destinos China (▲24,5%), Suiza (▲11,4%) y Estados Unidos (▲7,7%).