

# DORADA

## PRECIOS SEMANALES EN LA CADENA DE COMERCIALIZACIÓN



Observatorio de Precios de los Alimentos

Campaña

2012

Semana 52

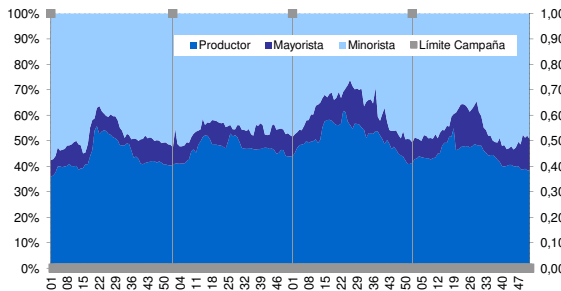
(Semana 52/2012)

24-dic

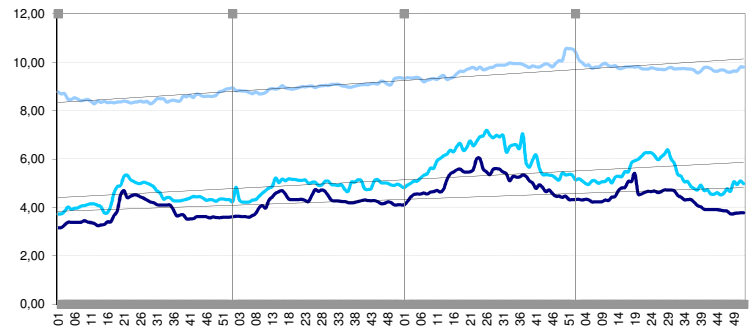
|                                    | Precios (€/kg)      |               |                |
|------------------------------------|---------------------|---------------|----------------|
|                                    | Origen              | Merca         | Destino        |
| <b>Semana 52 (2012)</b>            | <b>3,77</b>         | <b>4,97</b>   | <b>9,80</b>    |
| Promedio 4 Semanas Anteriores      | 3,75                | 4,94          | 9,67           |
| (1) Promedio Campaña               | 4,35                | 5,29          | 9,77           |
| (2) Promedio 2 Campañas Anteriores | 4,61                | 5,44          | 9,35           |
| <b>Variación (1)/(2)</b>           | <b>-6%</b>          | <b>-3%</b>    | <b>4%</b>      |
|                                    | Margen Bruto (€/kg) |               |                |
|                                    | Merca-Origen        | Destino-Merca | Destino-Origen |
| <b>Semana 52 (2012)</b>            | <b>1,20</b>         | <b>4,83</b>   | <b>6,03</b>    |
| Promedio 4 Semanas Anteriores      | 1,19                | 4,73          | 5,92           |
| (1) Promedio Campaña               | 0,94                | 4,48          | 5,42           |
| (2) Promedio 2 Campañas Anteriores | 0,83                | 3,91          | 4,74           |
| <b>Variación (1)/(2)</b>           | <b>13%</b>          | <b>15%</b>    | <b>14%</b>     |

|                                    | Participación en Precio Destino |            |            |
|------------------------------------|---------------------------------|------------|------------|
|                                    | Productor                       | Mayorista  | Minorista  |
| <b>Semana 52 (2012)</b>            | <b>38%</b>                      | <b>12%</b> | <b>49%</b> |
| Promedio 4 Semanas Anteriores      | 39%                             | 12%        | 49%        |
| (1) Promedio Campaña               | 45%                             | 10%        | 46%        |
| (2) Promedio 2 Campañas Anteriores | 49%                             | 9%         | 42%        |
| <b>Variación (1)/(2)</b>           | <b>-10%</b>                     | <b>8%</b>  | <b>10%</b> |

### 3. Participación en Precio Destino 2009-2012

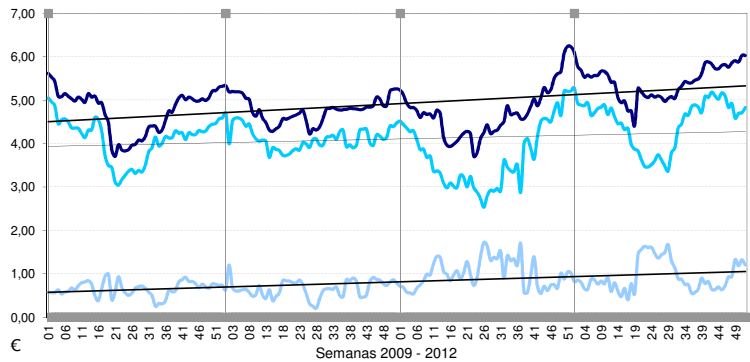


### 1. Precios Semanales en tres niveles



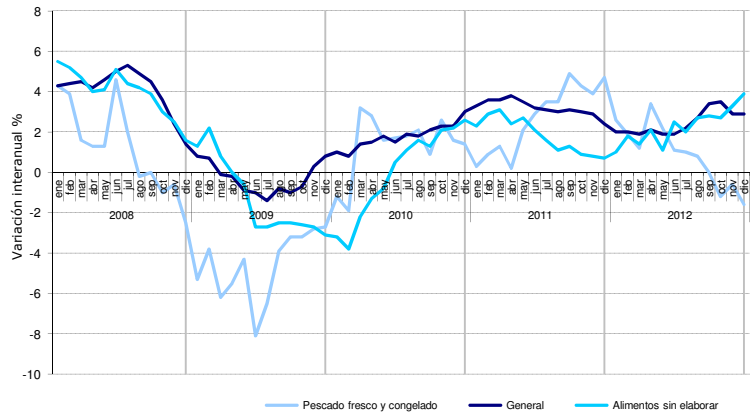
€ Semanas 2009 - 2012  
Destino Merca Origen Limite Campaña

### 2. Margen Bruto de Precios Semanales



€ Semanas 2009 - 2012  
Destino-Origen Merca-Origen Destino-Merca Limite Campaña

### 4. Evolución Índices de Precios al Consumo



### Observaciones y Tendencias

Los precios medios de la dorada en la campaña de 2012 se incrementaron en destino, respecto de las dos campañas anteriores, con variaciones del 4%. Disminuye en origen y merca un 6% y un 3% respectivamente.

IPC: la variación interanual, al mes de diciembre del 2012, para la rúbrica "Pescado fresco y congelado" fue del -1,6% situándose por debajo del grupo especial de IPC "Alimentos sin elaboración" (3,9%) y del IPC general (2,9%). (Fuente: INE-Datos IPC de diciembre del 2012).

### Consideraciones Metodológicas

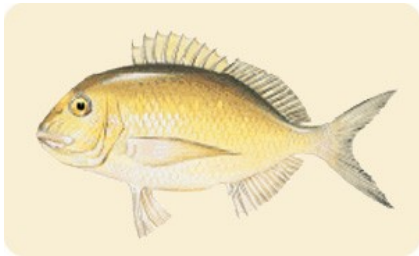
Todos los datos están referidos a precios corrientes. Los promedios NO incluyen los precios de la última semana.

**Precios en Origen:** la información para el Observatorio de Precios del MAGRAMA de productos pesqueros frescos en origen, se lleva realizando por parte de la SG de Economía Pesquera, desde octubre de 2003, con carácter semanal. El personal encargado de la recogida de datos pertenece a la empresa TRAGSATEC que, mediante una asistencia técnica, presta sus servicios a la Subdirección General de Economía Pesquera de la Dirección General de Ordenación Pesquera.

Los precios recibidos se refieren siempre a producto fresco, normalmente entero y viscerado y siempre relativo a peso comercializado, puesto que las notas de venta sólo se efectúan cuando el pescado es vendido, no cuando es desembarcado, por lo tanto el peso vivo no se usa para esta estadística.

**Red de MERCAS:** Los Precios Medios Ponderados responden a una muestra de MERCAS que, en conjunto, agrupan a un colectivo de 890 empresas mayoristas y representan en torno al 85% del volumen total comercializado por la Red en pescado.

Los Precios de Venta al Público son Precios Medios Ponderados Nacionales facilitados por el Ministerio de Industria, Energía y Turismo. Son obtenidos en 27 capitales de provincia a través de la Red de Información de Mercado (32 informadores) tomándose, como mínimo, siete precios por producto: uno en un hipermercado, tres en supermercado, dos en tienda tradicional y uno en tienda descuento.



# Dorada (Acuicultura)

## *Sparus aurata*

Pez de cuerpo alto y alargado con gran aleta dorsal. Labios gruesos, boca baja provista de una dentadura poderosa para triturar moluscos. Coloración gris plateada, más luminoso en vientre y flancos con dos inconfundibles manchas negras de fondo rojo en el comienzo de la línea lateral. Alcanza tallas de hasta 70cm, aunque lo más común es 30-40 cm con un peso frecuente de 500 grs. Hábitat tanto salvaje, en fondos litorales arenosos y con algas, como acuicultura donde esta muy extendida su crianza.



Observatorio  
de Precios de los  
**Alimentos**

### Características Comerciales

- Pescado semigraso procedente de la pesca extractiva o de la acuicultura, en su mayor parte.
- La dorada procedente de la pesca extractiva o "salvaje" se presenta en fresco en tamaños entre 25/70 cm y hasta 6 kg de peso. Carne muy apreciada y de sabor exquisito.
- El tamaño comercial de la dorada de acuicultura puede abarcar de los 200 a 1.500 g. Sobresalientes características con una excelente relación calidad-precio.

### Mercado Nacional

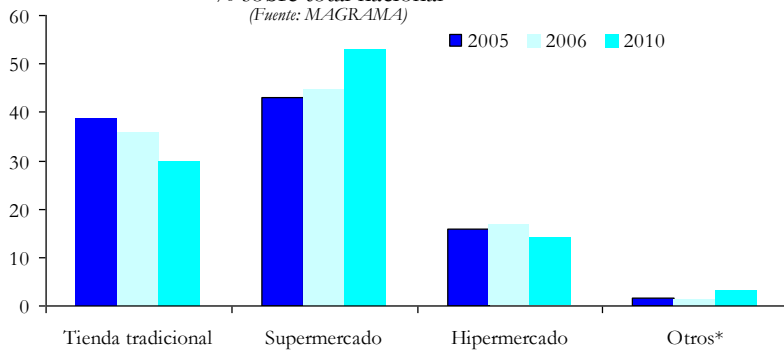
|   | 2009   | 2010     | 2011     |
|---|--------|----------|----------|
| Producción anual acuícola (t)                                       | 21.319 | 19.080   | Sin dato |
| Producción anual acuícola (miles de euros)                          | 80.113 | Sin dato | Sin dato |
| <i>(Fuente: MAGRAMA- Datos de producción)</i>                       |        |          |          |
| Exportación anual Sparus aurata (toneladas)                         | 4.696  | 3.968    | 5.855    |
| Exportación anual Sparus aurata (miles euros)                       | 19.647 | 19.307   | 17.041   |
| Importación anual Sparus aurata (toneladas)                         | 7.513  | 7.592    | 7.600    |
| Importación anual Sparus aurata (miles euros)                       | 28.902 | 33.121   | 37.162   |
| <i>(Fuente: Secretaría de Estado de Comercio)</i>                   |        |          |          |
| Total comprado (miles de kg)* (Sparus+Dentex)                       | 37.576 | 31.963   | 27.233   |
| Consumo total (kg/hab·año)* (Sparus+Dentex)                         | 0,84   | 0,68     | 0,59     |
| <i>(Fuente: MAGRAMA-Panel de Consumo Alimentario) *Sólo hogares</i> |        |          |          |

### Cadena de Valor



### Evolución cuota mercado minorista

% sobre total nacional  
*(Fuente: MAGRAMA)*

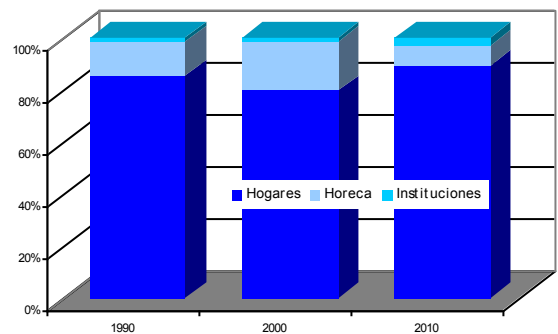


\* Incluye autoconsumo, venta a domicilio, etc.

### Consumo por segmentos

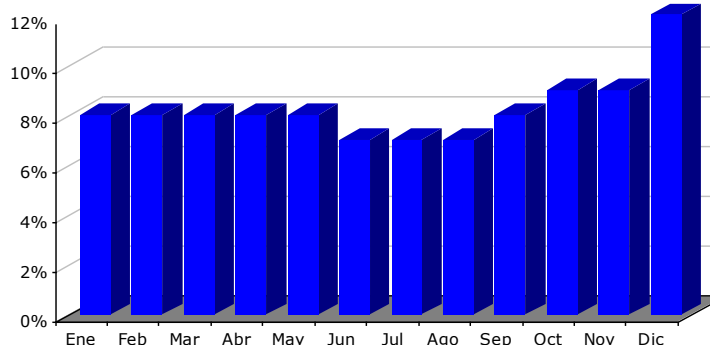
*(Fuente: MAGRAMA)*

Nota: Datos de consumo de Pescado Fresco



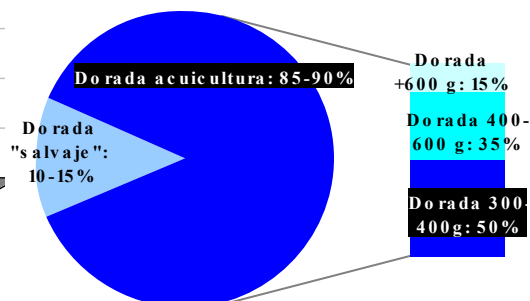
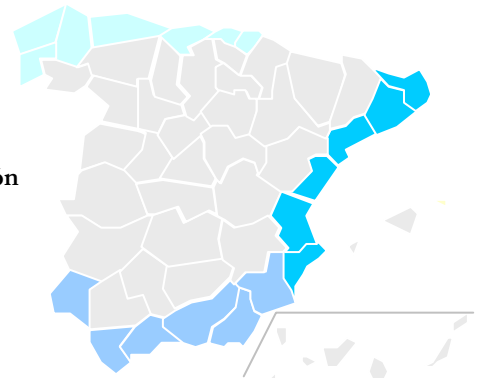
### Estacionalidad de las ventas

*(Fuente: MERCASA)*



### Zonas de producción

*(Fuente: MAGRAMA)*



### Ventas

*(Fuente: MERCASA)*