

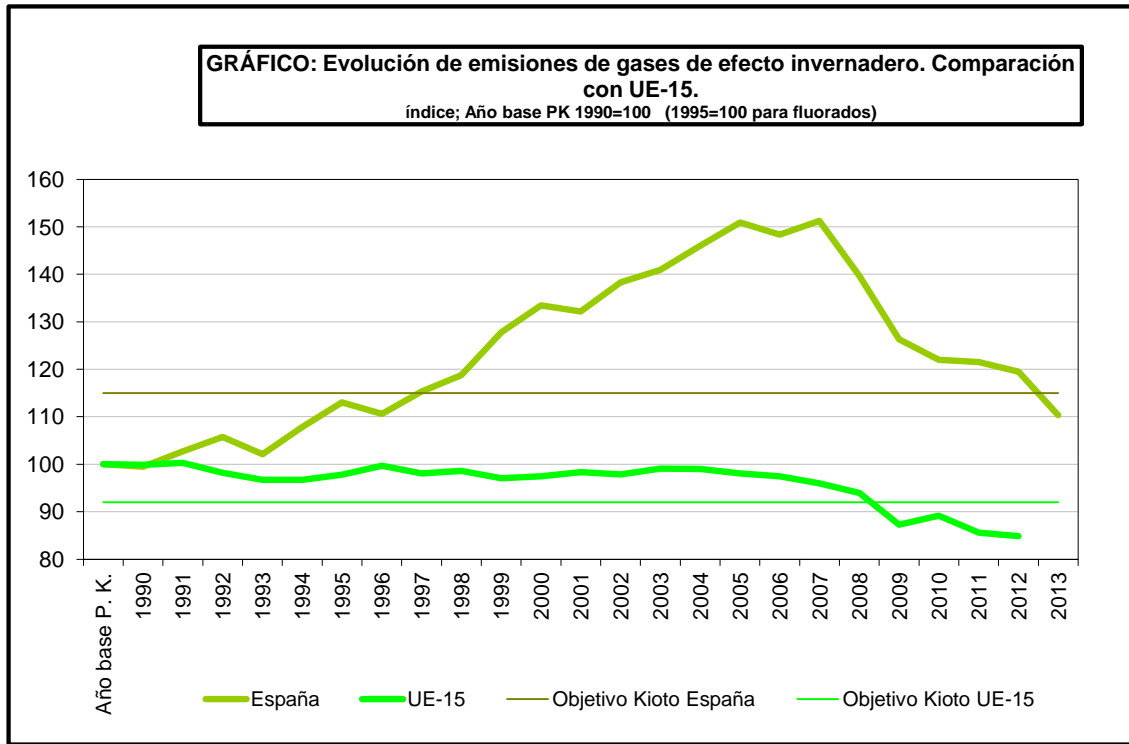
INDICADORES AMBIENTALES

11.1.1. AIRE: Serie histórica de emisiones de gases de efecto invernadero. Comparación con UE-15

Año	Emisiones (Kilotoneladas CO ₂ -eq)			
	España	UE-15	Objetivo Kioto España	Objetivo Kioto UE-15
Año base P. K.	100,0	100,0	115	92
1990	99,5	99,9	115	92
1991	102,7	100,3	115	92
1992	105,8	98,2	115	92
1993	102,1	96,7	115	92
1994	107,8	96,7	115	92
1995	113,0	97,8	115	92
1996	110,6	99,7	115	92
1997	115,4	98,1	115	92
1998	118,8	98,6	115	92
1999	127,8	97,1	115	92
2000	133,4	97,4	115	92
2001	132,2	98,3	115	92
2002	138,3	97,8	115	92
2003	141,0	99,1	115	92
2004	146,0	99,0	115	92
2005	150,9	98,1	115	92
2006	148,4	97,5	115	92
2007	151,2	96,0	115	92
2008	139,7	93,9	115	92
2009	126,3	87,3	115	92
2010	122,0	89,2	115	92
2011	121,5	85,6	115	92
2012	119,5	84,9	115	92
2013	110,3		115	92

Fuente:

- MAGRAMA, 2015 Dirección General de Calidad y Evaluación Ambiental y Medio Natural. Inventario de Emisiones de Gases de Efecto Invernadero de España. Años 1990-2013 Sumario de resultados. Enero 2015
- Agencia Europea de Medio Ambiente, 2012. EEA greenhouse gas data viewer (en web)



INDICADORES AMBIENTALES

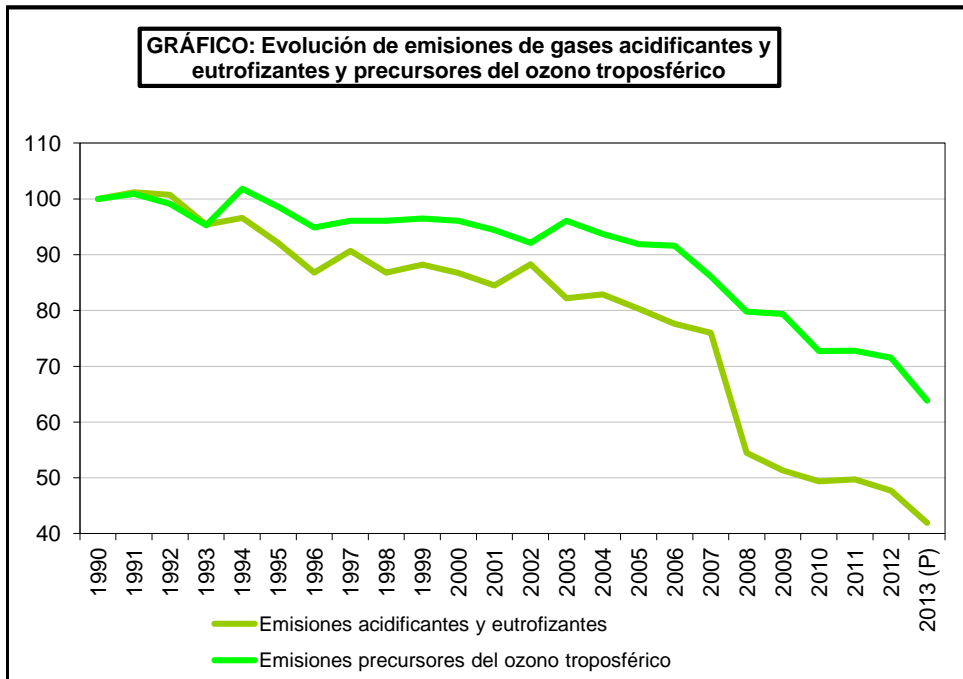
11.1.2. AIRE: Serie histórica de emisiones de gases acidificantes y eutrofizantes y precursores del ozono troposférico

Año	Emisiones acidificantes y eutrofizantes		Emisiones precursores del ozono troposférico	
	Equivalentes de ácido (kt)	Índice; 1990 = 100	Equivalentes de COVNM (kt)	Índice; 1990 = 100
1990	118.092.535,0	100,0	4.705	100,0
1991	119.508.051,7	101,2	4.749	100,9
1992	118.871.755,3	100,7	4.664	99,1
1993	112.705.884,2	95,4	4.482	95,3
1994	114.129.114,0	96,6	4.791	101,8
1995	108.773.895,1	92,1	4.639	98,6
1996	102.561.808,4	86,8	4.467	94,9
1997	107.085.704,5	90,7	4.524	96,1
1998	102.526.533,0	86,8	4.520	96,1
1999	104.129.443,8	88,2	4.541	96,5
2000	102.331.135,1	86,7	4.522	96,1
2001	99.732.584,9	84,5	4.442	94,4
2002	104.264.176,3	88,3	4.335	92,1
2003	97.038.254,9	82,2	4.520	96,1
2004	97.865.488,2	82,9	4.409	93,7
2005	94.827.950,6	80,3	4.326	91,9
2006	91.599.280,4	77,6	4.312	91,6
2007	89.769.712,5	76,0	4.052	86,1
2008	64.373.722,4	54,5	3.753	79,8
2009	60.526.082,4	51,3	3.735	79,4
2010	58.365.523,5	49,4	3.422	72,7
2011	58.730.530,8	49,7	3.427	72,8
2012	56.285.592,9	47,7	3.362	71,5
2013 (P)	48.939.827,4	41,9	2.253	63,8

Fuente:

P: datos provisionales

— MAGRAMA, 2014 Dirección General de Calidad y Evaluación Ambiental y Medio Natural. Inventario de Emisiones de Gases de Efecto Invernadero de España. Años 1990-2013



INDICADORES AMBIENTALES

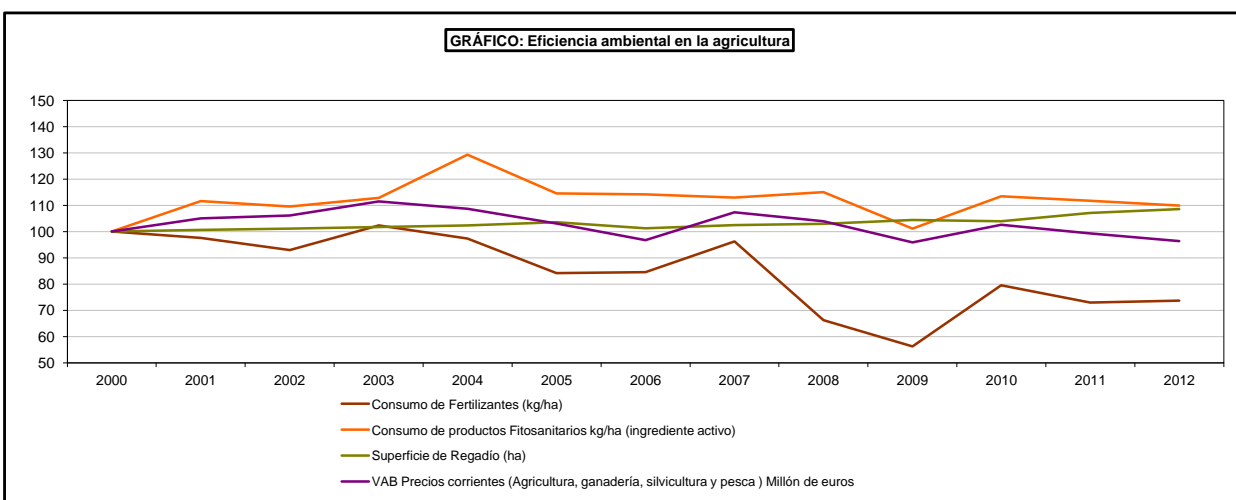
11.2.1. AGRICULTURA: Eficiencia ambiental en la agricultura

Año	Índice (2000=100)			
	Consumo de Fertilizantes (kg/ha)	Consumo de productos Fitosanitarios kg/ha (ingrediente activo)	Superficie de Regadío (ha)	VAB Precios corrientes (Agricultura, ganadería, silvicultura y pesca) Millón de euros
2000	100,0	100,0	100,0	100,0
2001	97,6	111,6	100,6	105,1
2002	93,0	109,5	101,2	106,2
2003	102,4	112,8	101,8	111,5
2004	97,3	129,3	102,4	108,7
2005	84,2	114,5	103,6	103,1
2006	84,6	114,2	101,3	96,7
2007	96,3	113,0	102,5	107,3
2008	66,2	115,0	103,0	103,9
2009	56,3	101,1	104,4	95,9
2010	79,5	113,4	104,0	102,6
2011	73,0	111,8	107,1	99,3
2012	73,7	109,9	108,6	96,4

Fuentes:

- VAB: Instituto Nacional de Estadística. Ine base, 2014. Contabilidad Nacional de España
- Consumo de fertilizantes: Anuario de Estadística Agroalimentaria, 2012. MAGRAMA
- Consumo de fitosanitarios: Asociación Empresarial para la Protección de las Plantas (AEPLA).
- Superficie de regadío: Encuesta sobre Superficies y Rendimientos de Cultivos (ESYRCE), varios años. MAGRAMA

GRÁFICO: Eficiencia ambiental en la agricultura

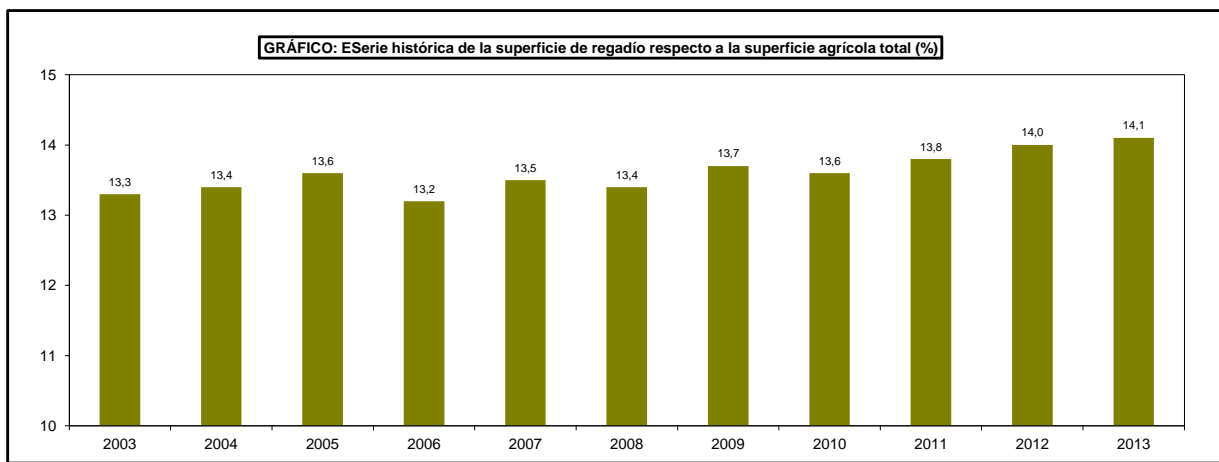


INDICADORES AMBIENTALES

11.2.2. AGRICULTURA: Serie histórica de la superficie de regadío respecto a la superficie agrícola total

Año	Superficie agraria (ha)	Superficie regadío (ha)	Porcentaje de superficie de regadío sobre superficie agraria (%)
2003	25.029.424	3.335.540	13,3
2004	24.942.736	3.354.416	13,4
2005	24.973.015	3.396.601	13,6
2006	25.096.200	3.319.790	13,2
2007	25.143.903	3.398.738	13,5
2008	25.491.069	3.421.163	13,4
2009	25.311.062	3.456.006	13,7
2010	25.271.187	3.444.080	13,6
2011	25.491.556	3.509.334	13,8
2012	25.436.221	3.557.830	14,0
2013	25.445.649	3.575.935	14,1

Fuente:
Superficie de regadío: Encuesta sobre Superficies y Rendimientos de Cultivos (ESYRCE), varios años.
MAGRAMA



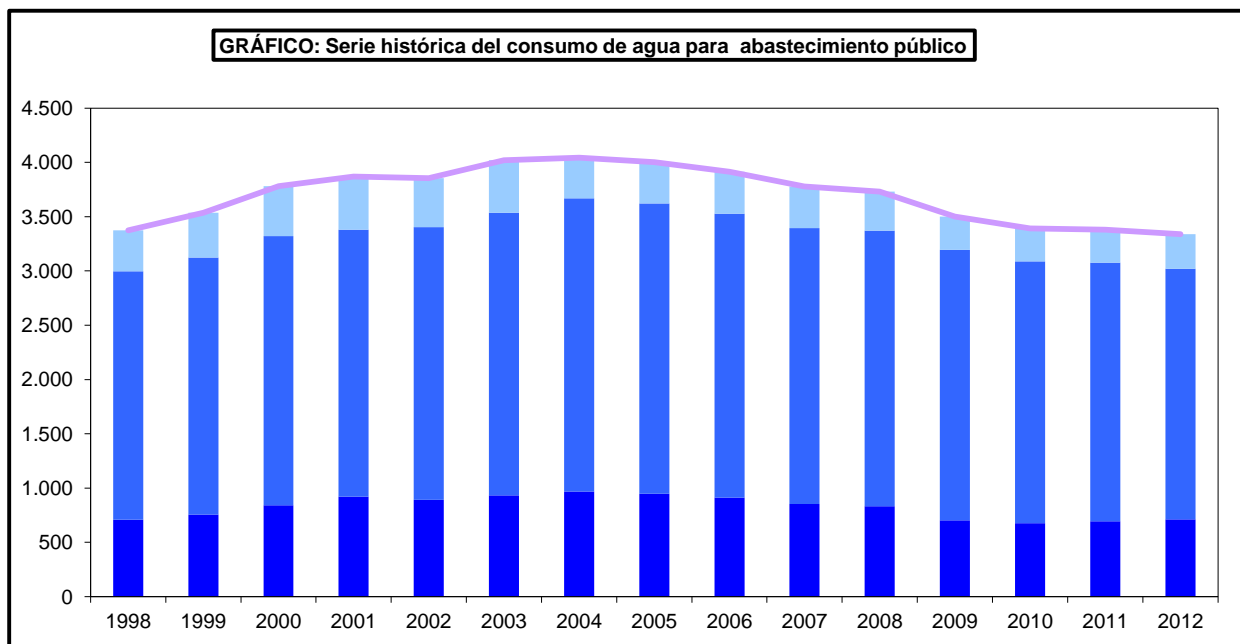
INDICADORES AMBIENTALES

11.3.1. AGUA: Serie histórica del consumo de agua para abastecimiento público (Hm³)

Año	Volumen total de agua controlada distribuida para abastecimiento público (por grandes grupos de usuarios)	Sectores económicos	Hogares	Consumos municipales y otros
1998	3.374,81	709,49	2.288,71	376,61
1999	3.535,72	754,55	2.368,13	413,04
2000	3.781,68	840,17	2.482,09	459,43
2001	3.870,65	920,13	2.459,55	490,98
2002	3.855,70	891,04	2.511,81	452,85
2003	4.019,62	933,31	2.602,90	483,40
2004	4.042,40	969,34	2.700,93	372,13
2005	4.002,18	947,96	2.673,56	380,66
2006	3.913,06	911,26	2.615,75	386,04
2007	3.778,04	852,28	2.543,71	382,05
2008	3.731,40	832,70	2.539,89	358,81
2009	3.500,58	701,66	2.493,84	305,08
2010	3.393,27	675,45	2.412,71	305,11
2011	3.381,32	693,42	2.384,39	303,51
2012	3.338,00	711,00	2.309,00	318,00

Fuente:

Estadísticas sobre medio ambiente. Estadísticas medioambientales sobre el agua:
Encuesta sobre el suministro y saneamiento del agua. Último dato publicado: Año 2012



INDICADORES AMBIENTALES

11.4.1 ENERGÍA: Serie histórica del consumo anual de energía primaria y distribución por tipo de fuente

Año	Consumo de energía primaria (ktep)*	Estructura del consumo de energía primaria (%)				
		Carbón	Petróleo	Gas Natural	Nuclear	Renovables
1990	87.964,46	21,8%	49,4%	5,6%	16,1%	7,1%
1991	91.616,53	21,8%	49,6%	6,1%	15,8%	6,7%
1992	93.466,88	21,8%	50,8%	6,3%	15,6%	5,4%
1993	89.938,68	20,4%	50,6%	6,4%	16,2%	6,2%
1994	95.257,90	19,9%	51,9%	6,6%	15,1%	6,3%
1995	102.606,91	18,5%	54,1%	7,5%	14,1%	5,4%
1996	101.447,92	15,8%	54,1%	8,5%	14,5%	6,9%
1997	107.803,97	17,0%	53,1%	10,5%	13,4%	6,2%
1998	113.264,15	15,4%	54,4%	10,2%	13,6%	6,0%
1999	118.774,74	16,5%	53,8%	11,2%	12,9%	5,1%
2000	124.550,55	16,8%	52,1%	12,2%	13,0%	5,5%
2001	127.763,83	15,0%	52,4%	12,8%	13,0%	6,4%
2002	131.422,95	16,4%	51,1%	14,3%	12,5%	5,2%
2003	136.028,93	14,8%	50,7%	15,7%	11,9%	6,8%
2004	142.307,14	14,8%	49,8%	17,7%	11,6%	6,2%
2005	145.058,13	14,1%	49,1%	20,6%	10,3%	5,8%
2006	144.875,04	12,4%	49,0%	21,6%	10,8%	6,3%
2007	147.425,96	13,6%	48,5%	21,6%	9,7%	6,8%
2008	142.213,04	9,5%	48,2%	24,5%	10,8%	7,4%
2009	130.192,93	7,4%	48,8%	24,0%	10,6%	9,6%
2010	130.087,50	5,6%	47,0%	23,9%	12,4%	11,5%
2011	129.441,12	9,8%	45,1%	22,4%	11,6%	11,4%
2012	128.908,55	12,0%	41,9%	21,9%	12,4%	12,4%

(*) 1 ktep= 10¹⁰ kcal.

Las fuentes renovables incluyen: Hidráulica, Eólica, Solar, Geotérmica, Biomasa, biocarb. y residuos renovables

Fuente: Ministerio de Industria Energía y Turismo (MINETUR). Consulta en web, en: Energía/Estadísticas y Balances energéticos/Publicaciones balances energéticos/Coyuntura trimestral/BOLETÍN TRIMESTRAL DE COYUNTURA ENERGÉTICA. CUARTO TRIMESTRE 2013

INDICADORES AMBIENTALES

11.4.2. ENERGÍA: Serie histórica de la intensidad de GEI de origen energético

Año	Emisiones energéticas de GEI por unidad de PIB (kt de CO ₂ -eq / miles de millones de euros)
1990	193,32
1991	175,87
1992	185,16
1993	187,82
1994	188,46
1995	188,22
1996	148,74
1997	168,87
1998	157,30
1999	172,62
2000	165,58
2001	145,41
2002	154,46
2003	135,00
2004	137,05
2005	137,67
2006	121,90
2007	119,53
2008	99,89
2009	86,95
2010	71,46
2011	83,21
2012	89,31

Fuente:

—MAGRAMA, 2014. Dirección General de Calidad y Evaluación Ambiental.

.Inventario de Emisiones de Gases de Efecto Invernadero de España. Años 1990-2012

—PIB a precios de mercado. (Miles de Millones de € desde 01/01/1999. Millones de ECU hasta 31/12/1998. Precios corrientes)

INDICADORES AMBIENTALES

11.4.3. ENERGÍA: Serie histórica de la intensidad de energía primaria.

Año	Consumo de energía primaria por unidad de PIB (kg de petróleo equivalente / 1.000 euros)	
	UE-28	España
2000	170,5	159,6
2001	170,9	158,0
2002	168,3	158,3
2003	169,2	158,9
2004	166,9	160,8
2005	164,0	158,6
2006	159,3	152,6
2007	152,0	149,4
2008	151,0	143,5
2009	149,0	137,2
2010	151,7	137,0
2011	143,9	135,1
2012	143,4	136,9
2013	141,6	128,7

Fuente: Eurostat/Statistics/Data/ Database/Energy/Energy statistics - main indicators / Energy intensity of the economy (tsdec360)

INDICADORES AMBIENTALES

11.4.4. ENERGÍA: Serie histórica de la eficiencia ambiental en el sector energético

Año	Valores absolutos				Índice (1990=100)			
	PIB a precios de mercado. (Miles de Millones de € desde 01/01/1999. Millones de ECU hasta 31/12/1998. Precios corrientes)	Consumo de energía primaria (ktep)	Consumo de energía primaria renovable (ktep)	Emisiones totales de GEI (kt CO2-eq)	PIB	Consumo energía primaria	Consumo de energía primaria renovable	Emisiones GEI
1990	401,7	87.964,5	6.201,6	77.655,7	100,0	100,0	100,0	100,0
1991	443,7	91.616,5	6.112,7	78.037,0	110,5	104,2	98,6	100,5
1992	463,3	93.466,9	5.087,4	85.779,6	115,3	106,3	82,0	110,5
1993	425,9	89.938,7	5.571,6	79.997,5	106,0	102,2	89,8	103,0
1994	425,1	95.257,9	5.958,5	80.066,7	105,8	108,3	96,1	103,2
1995	456,5	102.606,9	5.507,0	85.804,1	113,6	116,6	88,8	110,6
1996	490,5	101.447,9	6.984,7	72.960,5	122,1	115,3	112,6	93,9
1997	505,4	107.804,0	6.643,6	85.367,5	125,8	122,6	107,1	109,9
1998	536,9	113.264,1	6.781,7	84.749,3	133,7	128,8	109,4	108,8
1999	579,9	118.774,7	6.027,7	99.884,7	144,4	135,0	97,2	128,9
2000	629,9	124.550,6	6.814,8	105.373,7	156,8	141,6	109,9	134,3
2001	680,4	127.763,8	8.156,5	98.811,6	169,4	145,2	131,5	127,4
2002	729,3	131.422,9	6.893,8	112.652,1	181,5	149,4	111,2	145,0
2003	783,1	136.028,9	9.195,6	105.696,5	194,9	154,6	148,3	136,1
2004	841,3	142.307,1	8.815,4	115.306,0	209,4	161,8	142,1	148,5
2005	909,3	145.058,1	8.397,4	125.168,4	226,4	164,9	135,4	161,2
2006	985,5	144.875,0	9.163,7	120.099,0	245,4	164,7	147,8	154,7
2007	1.053,2	147.426,0	10.007,4	125.560,0	262,2	167,6	161,4	162,1
2008	1.087,8	142.213,0	10.552,3	108.682,5	270,8	161,7	170,2	139,9
2009	1.046,9	130.192,9	12.465,4	91.043,6	260,6	148,0	201,0	117,2
2010	1.045,6	130.087,5	14.943,9	74.712,2	260,3	147,9	241,0	96,2
2011	1.046,3	129.441,1	14.727,9	87.063,0	260,5	147,2	237,5	112,1
2012	1.029,0	128.908,5	16.004,2	91.919,1	256,2	146,5	258,1	118,3

(*) GEI: Gases efecto invernadero

Fuentes:

PIB: EUROSTAT. GDP and main components - Current prices [nama_gdp_c].

Consumo energía primaria y consumo de energía renovable: MINETUR. Boletín trimestral de coyuntura energética. Cuarto trimestre 2013.

Emisiones GEI: MAGRAMA, 2014. Dirección General de Calidad y Evaluación Ambiental y Medio Natural. Inventario de Emisiones de Gases de Efecto Invernadero de España. Años 1990-2012

INDICADORES AMBIENTALES

11.5.1. MEDIO URBANO Y HOGARES: Serie histórica del consumo de energía por hogar

Años	Intensidad energética de los hogares ⁽¹⁾		
	Usos eléctricos (kWh/hogar)	Usos térmicos (Tep/hogar) ⁽²⁾	Total (tep/hogar) ⁽²⁾
1990	2.674	0,581	0,811
1991	2.706	0,615	0,848
1992	2.723	0,612	0,846
1993	2.778	0,602	0,841
1994	2.954	0,618	0,872
1995	3.026	0,582	0,842
1996	3.122	0,612	0,880
1997	3.304	0,602	0,886
1998	3.400	0,613	0,905
1999	3.626	0,631	0,942
2000	3.345	0,633	0,921
2001	3.682	0,619	0,936
2002	3.632	0,617	0,929
2003	3.742	0,637	0,959
2004	3.895	0,650	0,985
2005	4.083	0,636	0,988
2006	4.281	0,615	0,983
2007	4.190	0,600	0,960
2008	4.148	0,569	0,926
2009	4.184	0,573	0,933
2010	4.400	0,606	0,984
2011	4.209	0,503	0,865
2012	4.150	0,500	0,857

(1) Incluidos los consumos finales de energías renovables para usos térmicos (biomasa y solar térmica)

(2) Tep: Toneladas equivalentes de petróleo

Fuentes: Instituto para la diversificación y ahorro de la energía (IDAE). Ministerio de Industria, Energía y Turismo

INDICADORES AMBIENTALES

11.5.2 MEDIO URBANO Y HOGARES: Serie histórica de emisiones de CO₂ del sector residencial

Años	Emisiones de CO ₂ procedentes del sector residencial (kt)*
1990	12.979,10
1991	14.374,28
1992	14.457,34
1993	14.297,91
1994	14.915,44
1995	14.022,91
1996	15.194,31
1997	15.063,27
1998	15.456,18
1999	16.322,92
2000	17.151,82
2001	17.430,14
2002	18.046,16
2003	19.617,37
2004	20.755,24
2005	20.839,59
2006	20.486,75
2007	20.357,84
2008	19.633,61
2009	19.165,31
2010	20.494,67
2011	17.000,31
2012	16.657,87

(*)Plantas de combustión residenciales (< 50 MW)

Fuente: MAGRAMA 2014

Dirección General de Calidad y Evaluación Ambiental y Medio Natural.
Inventario de Emisiones de Gases de Efecto Invernadero de España. Años 1990-2012

INDICADORES AMBIENTALES

11.5.3. MEDIO URBANO Y HOGARES: Serie histórica del gasto de los hogares

Año	Gasto total (millones de €)	Gasto medio por hogar (€)	Gasto medio por persona (€)
2006	488.869.217	30.215	11.104
2007	526.605.845	31.641	11.735
2008	541.235.451	31.711	11.872
2009	524.787.598	30.187	11.417
2010	519.356.622	29.435	11.254
2011	521.361.590	29.130	11.259
2012	509.153.698	28.143	10.991
2013	493.513.605	27.098	10.695

Fuente:

Encuesta de Presupuestos Familiares. En INEbase / Sociedad / Nivel, Calidad y Condiciones de Vida / Encuesta de Presupuestos Familiares. Base 2006. Gasto. Censo 2011. Serie 2006-2013

INDICADORES AMBIENTALES

11.5.4 MEDIO URBANO Y HOGARES : Serie histórica del patrimonio histórico protegido

Bienes inmuebles inscritos como Bienes de Interés Cultural

Año	Monumento	Jardín histórico	Conjunto histórico	Sitio histórico	Zona arqueológica	Total
2000	12.001	78	727	135	671	13612
2001	12.178	78	743	140	706	13845
2002	12.352	80	773	156	739	14100
2003	12.468	85	794	174	838	14359
2004	12.583	85	819	167	875	14529
2005	12.768	86	830	210	896	14790
2006	13.385	90	849	223	932	15479
2007	13.480	90	860	222	946	15598
2008	13.684	92	872	241	960	15849
2009	13.716	92	878	251	967	15904
2010	13.705	92	873	287	1.104	16061
2011	12.985	89	951	328	2.056	16409
2012	13.093	90	954	338	2.084	16559
2013	13.160	91	955	391	2.198	16795

Fuente: Ministerio de Educación, Cultura y Deporte. Subdirección General de Protección del Patrimonio Histórico.

Página web del Ministerio de Educación, Cultura y Deporte.

Explotación estadística de la Base de Datos de Patrimonio /categoría.

Bienes inmuebles inscritos como Bienes de Interés Cultural por categoría.

INDICADORES AMBIENTALES

11.5.5. MEDIO URBANO Y HOGARES:

Análisis autonómico de la presión urbana en el territorio, 2014 (*)

Comunidades Autónomas	Densidad del hecho urbano (hab / km ²)	Variación porcentual respecto a 2000
Andalucía	77,2	20,5
Aragón	19,1	13,8
Asturias	87,0	0,3
Baleares	186,5	40,1
Canarias	253,7	28,5
Cantabria	71,7	8,2
Castilla y León	14,8	2,6
Castilla - La Mancha	14,8	42,2
Cataluña	190,3	22,8
C. Valenciana	177,1	25,0
Extremadura	13,0	15,5
Galicia	65,0	7,3
Madrid	757,4	23,6
Murcia	123,8	32,0
Navarra	33,6	23,8
País Vasco	241,8	2,7
La Rioja	40,1	26,2
Ciudades autónomas	5.152,7	125,2
ESPAÑA	73,1	20,2

(*) Se refiere a núcleos de población de más de 10.000 habitantes en relación con la superficie de la Comunidad Autónoma

Fuente: INE

INDICADORES AMBIENTALES

11.6.1. NATURALEZA: Superficie protegida

Superficie Protegida según figuras de protección, 2013			
Superficie protegida	ENP y Red Natura 2000	ENP	Red Natura 2000
Superficie terrestre protegida (ha)	14.120.005,99	6.286.147,49	13.778.251,98
Superficie marina protegida (ha)	1.070.564,34	488.312,53	1.028.089,68
Total superficie protegida (ha)	15.190.570,32	6.774.460,02	14.806.341,66
% Superficie terrestre protegida	27,89	12,42	27,22

Fuente: MAGRAMA, 2014. Dirección General de Calidad y Evaluación Ambiental y Medio Natural.

Notas:

ENP: Espacio Natural Protegido

INDICADORES AMBIENTALES

11.7.1. PESCA: Serie histórica de captura de la flota pesquera

Año	Capturas totales (toneladas)	Capturas aguas adyacentes (toneladas)
2000	1.066.687	403.256
2001	971.452	440.915
2002	795.853	315.990
2003	802.931	277.353
2004	718.420	284.665
2005	721.912	344.364
2006	680.739	378.400
2007	687.126	366.198
2008	853.373	390.290
2009	685.553	313.680
2010	741.675	342.181
2011	798.559	329.472
2012	757.829	261.406

Fuente: Estadística de Capturas y Desembarcos de la Pesca Marítima.
Serie 1992-2012

INDICADORES AMBIENTALES

11.7.2. PESCA: Serie histórica de la eficiencia ambiental del sector pesquero y de la acuicultura en el sector pesquero y en la acuicultura marina

Año	Índice 2000=100					
	Capturas	Número de buques	Potencia (KW)	Arqueo (TRB)	Acuicultura	VAB
2000	100,0	100,0	100,0	100,0	100,0	100,0
2001	91,1	92,2	97,4	100,0	99,6	105,1
2002	74,6	89,9	96,5	99,4	105,5	106,2
2003	75,3	87,5	94,4	98,5	112,4	111,5
2004	67,4	85,3	91,4	95,9	130,1	108,7
2005	67,7	83,4	90,1	96,0	97,8	103,1
2006	63,8	81,6	87,3	93,3	133,6	96,7
2007	64,4	79,2	84,2	90,6	103,8	107,3
2008	80,0	69,0	80,3	87,2	90,2	103,9
2009	64,3	67,5	77,0	83,7	103,2	95,9
2010	69,5	66,1	74,4	79,9	99,4	102,6
2011	74,9	64,0	71,9	76,8	102,7	99,3
2012	71,0	61,8	70,0	75,0	102,7	96,4

TRB: Toneladas de registro bruto

VAB: Valor añadido bruto

—VAB: Contabilidad Nacional de España. INE.

—Nº de barcos, potencia y arqueo: Secretaría General del Mar. MAGRAMA

— Capturas: Eurostat, Data, Fisheries.

— Acuicultura marina: Jacumar, Secretaría General del Mar. MAGRAMA

INDICADORES AMBIENTALES

11.8.1. DESASTRES NATURALES Y TECNOLÓGICOS: Serie histórica del nº de afecciones al medio con posibles daños ambientales producidos durante el transporte de mercancías peligrosas, periodo 1997- 2012

Año	Contaminación atmosférica.	Contaminacion Hídrica	Contaminacion de suelos	Total
1997	5	7	36	48
1998	3	11	49	63
1999	2	6	29	37
2000	4	9	51	64
2001	3	5	41	49
2002	0	5	46	51
2003	8	4	57	69
2004	8	14	55	77
2005	17	9	49	75
2006	7	8	41	47
2007	8	7	43	50
2008	4	8	39	46
2009	5	2	44	47
2010	7	4	18	29
2011	7	7	21	26
2012	5	4	18	21
ESPAÑA	93	110	637	799

Fuente: Dirección General de Protección Civil y Emergencias. Ministerio del Interior

INDICADORES AMBIENTALES

11.8.2. DESASTRES NATURALES Y TECNOLÓGICOS: Distribución autonómica de los accidentes con posibles daños ambientales producidos por el transporte de mercancías peligrosas, periodo 1997-2013

Comunidades Autónomas	Carretera	Ferrocarril
Baleares	8	0
Extremadura	10	1
Cantabria	12	2
Canarias	12	0
Navarra	19	0
Murcia	28	3
Asturias	31	0
Galicia	49	0
La Rioja	2	0
Madrid	40	2
Castilla La Mancha	60	1
País Vasco	70	6
Castilla y León	78	1
C. Valenciana	76	1
Aragón	106	8
Cataluña	120	7
Andalucía	131	11
ESPAÑA	852	43

Fuente: Dirección General de Protección Civil y Emergencias. Ministerio del Interior

INDICADORES AMBIENTALES

11.8.3. DESASTRES NATURALES Y TECNOLÓGICOS: Accidentes industriales en los que intervienen sustancias peligrosas, periodo 1987-2014

Comunidades Autónomas	Número de accidentes
Canarias	1
Cantabria	1
Castilla - La Mancha	2
Madrid	1
Andalucía	3
Aragón	4
Murcia	3
Castilla y León	4
Galicia	7
País Vasco	5
Cataluña	16
Valencia	1
TOTAL	48

Fuente: Dirección General de Protección Civil y Emergencias. Ministerio del Interior

INDICADORES AMBIENTALES

11.8.4. DESASTRES NATURALES Y TECNOLÓGICOS: Serie histórica de los incendios forestales

Año	Número de incendios	Superficie forestal incendiada			
		Total (ha)	Arboladas (ha)	No arboladas (ha)	Media (ha/incendio)
1990	12.913	203.032	72.993	130.039	15,7
1991	13.531	260.318	116.896	143.422	19,2
1992	15.955	105.277	40.438	64.839	6,6
1993	14.254	89.267	33.161	56.106	6,3
1994	19.263	437.635	250.433	187.202	22,7
1995	25.827	143.484	42.389	101.095	5,6
1996	16.771	59.814	10.531	49.283	3,6
1997	22.320	98.503	21.326	77.177	4,4
1998	22.446	133.643	42.959	90.684	6,0
1999	18.237	82.217	24.034	58.183	4,5
2000	24.118	188.586	46.138	142.448	7,8
2001	19.547	93.297	19.363	73.934	4,8
2002	19.929	107.464	25.197	82.267	5,4
2003	18.616	148.172	53.673	94.499	8,0
2004	21.396	134.193	51.732	82.461	6,3
2005	25.492	188.672	69.350	119.322	7,4
2006	16.334	155.345	71.803	84.280	9,5
2007	10.936	86.122	29.409	56.713	7,9
2008	11.655	50.322	8.443	41.879	4,3
2009	15.643	120.094	40.402	79.692	7,7
2010	11.721	54.770	10.185	44.585	4,7
2011	16.414	102.161	18.847	83.314	6,2
2012	15.997	216.900	81.835	135.065	13,6
2013	10.797	61.737	18.009	43.728	5,7
2014	9.759	46.555	11.280	35.275	4,8

Fuente: MAGRAMA.

INDICADORES AMBIENTALES

11.8.5. DESASTRES NATURALES Y TECNOLÓGICOS: Serie histórica de las víctimas mortales por desastres naturales

Año	Inundaciones	Deslizamientos	Incendios forestales	Aludes de Nieve	Episodios de nieve y frío	Tormentas (rayo y vendaval)	Olas de calor	Terremotos	Temporales marítimos	Total
1995	22	7	8	7	0	19	0	0	19	82
1996	110	8	1	1	2	13	0	0	13	148
1997	40	2	4	0	5	14	0	0	13	78
1998	0	0	4	0	1	2	0	0	36	43
1999	5	0	8	0	0	20	1	0	17	51
2000	14	0	6	4	2	28	0	0	37	91
2001	9	1	1	2	4	17	0	0	27	61
2002	13	1	6	4	0	12	0	0	15	51
2003	9	2	11	4	0	8	60	0	5	99
2004	7	0	4	5	3	6	25	0	20	70
2005	8	0	19	1	3	8	9	0	sd	48
2006	9	5	8	0	0	9	23	0	sd	54
2007	11	2	1	0	0	3	9	0	2	28
2008	6	1	1	4	0	4	3	0	5	24
2009	6	2	11	3	1	12	6	0	2	43
2010	12	2	9	11	1	6	16	0	5	62
2011	9	3	12	2	1	2	6	9	2	46
2012	15	0	10	0	0	1	6	0	7	39
2013	5	2	1	4	0	7	4	0	9	32
2014	2	0	4	0	0	5	0	0	18*	11
TOTAL	312	38	129	52	23	196	168	9	234	1.161

s/d: sin datos; Temporales marítimos: fallecidos en tierra

* 5 personas permanecen desaparecidas por temporal marítimo, 2 de ellas han sido declaradas judicialmente fallecidas.

Fuente: Dirección General de Protección Civil y Emergencias
Ministerio de Interior

INDICADORES AMBIENTALES

11.9.1. SUELO: Cambios en la ocupación del suelo: superficie urbana

CCAA	% de la superficie ocupada por parcelas urbanas (excluidos País Vasco y Comunidad Foral de Navarra)							
	2006	2007	2008	2009	2010	2011	2012	2013
Andalucía	1,88	1,90	1,98	2,02	2,08	2,13	2,19	2,24
Aragón	0,72	0,71	0,75	0,79	0,80	0,82	0,77	0,77
Asturias	1,40	1,61	1,72	2,18	2,18	2,24	2,44	2,68
I. Baleares	5,06	5,10	4,97	4,94	4,88	4,90	4,91	4,88
Canarias	5,20	5,24	5,41	5,56	5,53	5,56	5,59	5,53
Cantabria	3,23	3,36	3,35	3,43	3,45	3,45	3,47	3,44
Castilla y León	1,01	1,04	1,07	1,16	1,21	1,23	1,27	1,27
Castilla - La Mancha	1,02	0,98	1,06	1,13	1,16	1,21	1,26	1,27
Cataluña	4,35	4,42	4,43	4,50	4,50	4,54	4,53	4,56
C. Valenciana	4,38	4,46	4,48	4,66	4,70	4,87	4,91	4,97
Extremadura	0,54	0,55	0,59	0,71	0,72	0,81	0,84	0,85
Galicia	2,44	2,60	2,72	2,96	3,13	3,14	3,40	3,46
C. de Madrid	11,81	11,88	11,83	12,02	12,37	12,47	12,53	12,61
Región de Murcia	3,25	3,71	3,89	4,68	4,89	5,18	5,26	5,37
La Rioja	1,49	1,52	1,55	1,61	1,62	1,67	1,75	1,78
Ceuta	27,31	27,47	26,63	26,36	26,29	26,41	26,20	25,46
Melilla	32,82	32,84	37,37	37,41	37,40	37,45	37,37	37,37
TOTAL	1,94	1,98	2,04	2,15	2,20	2,25	2,30	2,33
Incremento		2,17	2,71	5,64	2,28	2,32	2,22	1,35
Índice 2006=100	100,00	102,17	104,94	110,85	113,38	116,01	118,58	120,18

Fuente:
 Área de Estadística. Dirección General del Catastro. Ministerio de Economía y Hacienda.

INDICADORES AMBIENTALES

11.10.1. TRANSPORTE: Serie histórica del consumo de energía del sector transporte (TJ) Se excluye el transporte por ferrocarril impulsado por electricidad.

AÑO	Total carretera	Total ferrocarril sin electricidad	Total aviación nacional	Total marítimo nacional	Tubería	TOTAL NACIONAL
1990	699.046,2	5.704,5	27.535,6	70.504,0	306,8	803.097,1
1991	739.239,9	5.601,5	28.650,0	74.392,0	389,1	848.272,6
1992	789.849,7	5.559,2	32.210,5	76.552,0	311,3	904.482,7
1993	782.938,9	4.789,4	29.166,5	78.561,0	465,9	895.921,6
1994	825.428,8	4.464,2	29.787,9	82.730,0	851,9	943.262,8
1995	836.601,3	4.446,5	31.806,4	79.724,6	886,1	953.465,0
1996	891.104,6	4.324,8	37.167,3	85.192,0	2.024,9	1.019.813,6
1997	900.560,2	4.400,0	41.650,5	68.516,0	2.433,3	1.017.560,0
1998	987.335,3	4.430,0	43.415,4	71.378,1	1.185,6	1.107.744,5
1999	1.038.307,8	4.387,8	48.991,2	67.561,4	1.312,2	1.160.560,4
2000	1.068.621,5	4.170,8	51.154,5	58.772,8	2.160,7	1.184.880,3
2001	1.121.363,6	4.295,3	52.570,5	58.528,7	3.683,9	1.240.442,0
2002	1.149.539,1	4.162,6	48.956,2	58.823,8	4.333,0	1.265.814,7
2003	1.203.498,7	4.229,3	50.043,9	65.790,9	4.368,3	1.327.931,1
2004	1.245.863,3	4.172,9	56.845,3	68.136,5	3.720,5	1.378.738,4
2005	1.283.621,8	4.202,2	61.239,3	65.536,9	9.186,5	1.423.786,7
2006	1.318.320,1	4.173,0	63.526,3	71.155,8	5.062,4	1.462.237,7
2007	1.366.251,9	4.099,4	66.273,1	61.699,2	4.349,9	1.502.673,5
2008	1.304.428,8	3.955,1	61.937,2	55.920,6	4.652,0	1.430.893,7
2009	1.241.098,3	3.695,4	54.184,7	46.359,5	4.665,2	1.350.003,1
2010	1.212.333,0	3.646,6	53.053,8	44.535,4	5.035,7	1.318.604,6
2011	1.165.010,9	3.752,6	50.412,9	34.850,5	4.859,0	1.258.885,9
2012	1.106.717,6	3.493,9	43.349,3	36.221,0	4.666,1	1.194.447,9

Fuente: MAGRAMA, 2014 Dirección General de Calidad y Evaluación Ambiental y Medio Natural
Inventario de Emisiones de Gases de Efecto Invernadero de España. Años 1990-2012

INDICADORES AMBIENTALES

11.10.2. TRANSPORTE:

Serie histórica de la emisión de contaminantes procedentes del transporte

Año	GEI	Sustancias acidificantes	Precursores de ozono
1990	100,00	100,00	100,00
1991	105,60	105,20	104,80
1992	112,60	111,30	111,00
1993	111,50	109,50	105,60
1994	117,50	110,90	104,60
1995	118,90	101,30	96,50
1996	127,20	102,70	97,70
1997	126,90	87,60	89,40
1998	138,30	88,50	88,40
1999	145,00	87,70	84,40
2000	147,70	84,70	79,20
2001	153,60	82,70	76,10
2002	156,30	81,90	70,30
2003	163,70	83,50	69,20
2004	170,00	83,60	68,30
2005	175,00	78,80	65,00
2006	180,30	80,50	62,10
2007	184,20	77,50	59,10
2008	174,00	69,60	52,70
2009	161,50	61,90	46,90
2010	155,60	57,90	44,10
2011	146,70	53,20	39,80
2012	136,50	48,50	32,40

Fuente: MAGRAMA, 2014 Dirección General de Calidad y Evaluación Ambiental y Medio Natural
Inventario de Emisiones de Gases de Efecto Invernadero de España. Años 1990-2012

INDICADORES AMBIENTALES

11.10.3. TRANSPORTE: Serie histórica del volumen de transporte

Año	Transporte de viajeros (miles de millones de viajeros-km)				Transporte de mercancías (miles de millones de toneladas-km)			
	Carretera	Ferrocarril	Aéreo	Marítimo	Carretera	Ferrocarril	Tubería	Marítimo
1996	304,3	16,8	11,1	1,1	221,3	10,4	8,2	35,1
1997	322,3	17,9	13,2	1,2	228,4	11,5	9,0	36,5
1998	321,0	18,9	13,1	1,3	276,3	11,8	6,9	32,3
1999	341,3	19,7	14,5	1,3	279,6	11,8	8,9	32,3
2000	352,9	20,2	17,0	1,4	297,6	12,2	9,9	35,9
2001	359,7	20,8	17,8	1,3	322,6	12,3	10,2	38,4
2002	364,3	21,2	17,3	1,3	324,2	12,2	10,4	38,2
2003	373,1	21,1	18,8	1,3	327,6	12,4	10,2	39,7
2004	385,6	20,8	20,5	1,4	323,9	12,0	11,4	43,1
2005	392,6	21,6	23,2	1,4	329,7	11,6	12,7	43,8
2006	392,5	22,1	25,9	1,5	331,5	11,6	12,8	43,5
2007	405,1	21,9	24,0	1,6	352,5	11,1	12,6	45,7
2008	405,4	24,0	21,3	1,5	325,1	10,3	12,9	43,0
2009	410,2	23,6	18,1	1,4	286,2	7,4	11,3	38,3
2010	395,3	22,9	17,5	1,4	272,7	7,9	11,3	40,4
2011	391,7	23,3	17,5	1,4	264,8	8,0	11,4	41,7
2012	377,5	23,0	10,9	1,4	242,0	7,5	11,5	40,4
2013	370,3	24,3	9,5	1,6	237,5	7,4	10,8	36,4

Fuente: Ministerio de Fomento, 2013. Los transportes y las infraestructuras. Informe anual (Varios años)

INDICADORES AMBIENTALES

11.11.1. TURISMO:

Serie histórica del número de turistas extranjeros por habitante

Año	Habitantes	Turistas extranjeros	Turistas por habitante
1995	40.460.055	34.919.575	0,86
1996	39.669.394	36.221.008	0,91
1997	39.761.023	39.552.720	0,99
1998	39.852.651	43.396.083	1,09
1999	40.202.160	46.775.869	1,16
2000	40.499.791	47.897.915	1,18
2001	41.116.842	50.093.555	1,22
2002	41.837.894	52.326.767	1,25
2003	42.717.064	52.143.649	1,22
2004	43.197.684	53.598.827	1,24
2005	44.108.530	55.576.513	1,26
2006	44.708.964	58.451.142	1,31
2007	45.200.737	59.193.289	1,31
2008	46.157.822	57.310.880	1,24
2009	46.745.807	52.177.640	1,12
2010	47.021.031	52.676.973	1,12
2011	47.190.493	56.694.298	1,20
2012	47.265.321	57.464.496	1,22
2013	47.129.783	60.675.489	1,29
2014	46.771.341	64.995.275	1,39

Fuente: Elaboración propia con datos del INE y del IETINE

- Turistas: Instituto de Estudios Turísticos. Movimientos turísticos en fronteras (FRONTUR). 2015

- Población: INE. Padrón municipal a 1 de enero de 2007. Turistas: IET.

INDICADORES AMBIENTALES

11.11.2. TURISMO:

Serie histórica del número de visitantes a los parques nacionales

Año	Número total de visitantes	Superficie (ha)	Visitantes por hectárea
1996	8.469.074	223.410	37,91
1997	8.862.218	223.410	39,67
1998	9.076.653	223.410	40,63
1999	9.927.726	315.037	31,51
2000	10.252.799	315.037	32,54
2001	10.002.517	315.037	31,75
2002	9.661.493	315.037	30,67
2003	10.296.382	323.517	31,83
2004	11.134.880	327.049	34,05
2005	10.728.378	327.049	32,80
2006	10.979.470	327.049	33,57
2007	10.864.738	347.022	31,31
2008	10.222.818	347.030	29,46
2009	10.083.561	347.030	29,06
2010	9.514.829	347.306	27,40
2011	10.181.164	347.306	29,31
2012	9.543.599	347.306	27,48
2013	10.243.206	382.271	26,80

Fuente: Organismo Autónomo Parques Nacionales. MAGRAMA

INDICADORES AMBIENTALES

11.11.3. TURISMO:

Análisis autonómico de la evolución de turistas extranjeros por kilómetro de costa, 2006-2014

Comunidades Autónomas	2005	2006	2007	2008	2009	2010	2011	2012	2013	2014
Asturias	569	514	408	451	419	450	603	584	580	590
Galicia	792	838	761	624	509	460	568	575	570	701
Cantabria	1.401	1.382	1.328	1.120	1.109	979	1.107	1.014	1.094	1.300
Murcia	1.809	2.105	2.462	2.894	3.086	2.468	2.305	2.126	2.266	2.940
País Vasco	3.931	4.289	4.024	3.413	3.267	3.674	5.116	5.506	5.961	6.381
Canarias	5.964	6.070	5.976	5.911	5.182	5.440	6.450	6.405	6.717	7.249
Baleares	6.763	7.078	7.166	7.049	6.329	6.444	7.081	7.259	7.781	7.960
Andalucía	8.838	9.045	9.115	8.486	7.775	7.874	8.217	7.967	8.339	8.997
C. Valenciana	10.428	10.589	10.809	11.040	9.863	9.694	10.304	10.346	11.528	12.035
Cataluña	20.070	21.464	21.807	20.521	18.268	18.819	18.803	20.658	22.301	24.055
ESPAÑA (10 CCAA)	6.368	6.632	6.665	6.421	5.759	5.861	6.331	6.495	6.941	7.418

Fuente: INE

P: Datos provisionales

- Turistas: Instituto de Estudios Turísticos. Encuesta de movimientos turísticos en fronteras (FRONTUR).
- Longitud costa: INE. Entorno físico. Longitud de las costas y fronteras. Longitud de la costa por provincias

INDICADORES AMBIENTALES

11.11.4. TURISMO RURAL:

Serie histórica de alojamientos, plazas, turistas y pernoctaciones

Año	Alojamientos	Plazas	Viajeros	Pernoctaciones
2001	5.497	42.925	1.210.891	3.660.815
2002	6.004	51.010	1.370.369	4.104.680
2003	6.974	59.884	1.467.539	4.476.140
2004	8.234	71.488	1.754.360	5.492.516
2005	9.629	83.916	1.982.902	6.306.329
2006	10.830	95.906	2.425.429	7.438.383
2007	11.559	103.455	2.661.357	7.969.361
2008	12.794	114.766	2.623.351	7.843.924
2009	13.889	126.235	2.708.581	7.901.742
2010	14.322	130.882	2.647.373	7.615.990
2011	15.035	137.761	2.715.986	7.696.369
2012	15.395	142.468	2.670.386	7.527.374
2013	15.044	139.266	2.500.411	6.912.636
2014 (P)	15.183	140.952	2.795.630	7.673.273

Fuente: INE. Encuesta de Ocupación de Alojamientos de Turismo Rural.

Resultados anuales. Turísticos, 2013

(P) : Último dato publicado: Resumen provisional 2014 (30 enero 2015)