

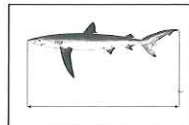
TINTORERA

BSH

Prionace glauca (Linnaeus, 1758)



Nombres **FAO**: **es** tiburón azul
fr peau bleue
en blue shark



Talla (cm)	Caladeros			Talla de Maduración Sexual (cm)	
	CANT Y W	MED	CAN	M	H
mínima	-	-	-		
comercial	-	-	-	190-195	179-190

UICN: NT

LONGITUD MÁXIMA: 400 cm

Caracteres más significativos

Cuerpo fusiforme y de aspecto delgado. Cabeza moderadamente grande y ligeramente deprimida dorsoventralmente. Es fácilmente reconocible por su hocico largo y puntiagudo. Su longitud es raramente mayor de 300 cm.

Boca parabólica. Ojos grandes y redondos, protegidos por una membrana nictitante. Las dos últimas hendiduras branquiales se encuentran al nivel del inicio de las aletas pectorales.

El dorso está provisto de dos aletas. La primera tiene el ápice redondeado y su origen está situado más allá del extremo

posterior de las pectorales, entre éstas y las pélvicas. La segunda dorsal, que es mucho menor que la primera, tiene su origen ligeramente posterior a la inserción de la anal. Aletas pectorales muy largas, delgadas y algo curvadas. Tienen su origen entre la tercera y la cuarta hendidura branquial. Aleta anal algo más larga que la segunda dorsal, con crestas preanales cortas y el margen posterior bastante hendido. Aleta caudal heterocerca, con el lóbulo superior algo más largo que el inferior, con quillas a cada lado del pedúnculo.

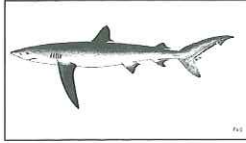
Nombres Comerciales y Locales

Andalucía	caella, tiburón
Asturias	caila, cailón, canea, cania, kaila
Baleares	ca marí, salproig
Canarias	anequim, janiquín, quella, tolo
Cantabria	caila, cailón
Cataluña	alecrin, ca marí, tauró, tauró blau, tiburó, tintorella
Com. Valenciana	alecrin, arlequí, tiburó
Galicia	azul, caella, cailón, kenlla, marrajo, quella, quenlla
Murcia	alecrin, tiburó
País Vasco	garda, itxas, kalea, marrasu canilla, otso, tintoleta

Orden: Carcharhiniformes - Familia: Carcharhinidae

Descripción General

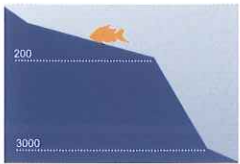
Dorso de color azul intenso y costado azul brillante. La zona ventral es de color blanco muy puro. La piel es suave al tacto. Apenas posee pliegues labiales.



Los dientes están bien diferenciados en ambas mandíbulas: triangulares y ligeramente curvos, con cúspides anchas y finamente aserradas en la mandíbula superior, y con cúspides estrechas y rectas, no siempre aserradas, en la inferior.

Las branquias son papilosas en forma de rastrillo, situadas en el interior de las hendiduras branquiales. Posee unas narinas pequeñas y los lóbulos nasales anteriores son cortos y anchos.

Hábitat y comportamiento



Especie epipelágica. Habita preferentemente aguas oceánicas y nada en aguas muy superficiales, aunque en ocasiones puede descender hasta profundidades de hasta 200 m. Puede, sin embargo,

encontrarse cerca de la costa. Suele asomar la primera aleta dorsal al nadar próximo a la superficie, y reunirse en agregaciones poco compactas.

Realiza grandes desplazamientos este-oeste y norte-sur que parecen estar relacionados con las variaciones en la temperatura superficial de los océanos. Como otros tiburones, puede controlar la temperatura del cuerpo manteniéndola varios grados por encima de la temperatura del agua, lo que le permite habitar tanto en aguas frías como en aguas cálidas.

Se alimenta de peces y cefalópodos pelágicos que captura tanto de día como de noche. También se alimenta de especies como la merluza (cuando ésta se aleja del fondo).

Entre sus predadores se encuentran el león marino, el marrajo dientuso (*Isurus oxyrinchus*) y el tiburón blanco (*Carcharodon carcharias*) entre otros.

Distribución

Especie cosmopolita. Se encuentra en todos los mares tropicales y templados de los océanos Atlántico, Índico y Pacífico. Presente en el Mediterráneo.



Probablemente es uno de los condricios de más amplia distribución.

Reproducción

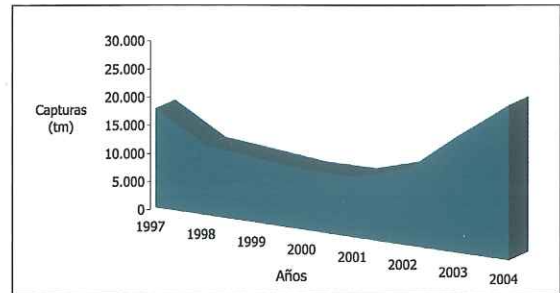
Especie vivípara. La madurez sexual se alcanza a los 5 años. Especie más prolífica que otros tiburones oceánicos. El periodo de gestación es de 9 a 12 meses y da lugar a camadas de 4 a más de 100 embriones. El número de crías varía dependiendo, en parte, del tamaño de la hembra. Las crías miden al nacer entre 35 y 44 cm.

Las tasas de fecundidad y crecimiento de esta especie son relativamente altas, pero la especie está sujeta a un gran esfuerzo pesquero.

Es uno de los pocos tiburones de los que se conoce la longevidad: puede vivir hasta 20 años.

Evolución Capturas Españolas

Las estadísticas pesqueras pueden estar subestimadas, como ocurre con las especies muy secundarias.



Fuente: FAO

Artes de Pesca

Comúnmente se captura como especie accesoria en la pesca de pez espada (*Xiphias gladius*) y otras grandes especies pelágicas mediante palangre de superficie. Ocasionalmente, se captura con redes de enmalle a la deriva y arrastre pelágico.

Se pesca con caña y reel en la pesca deportiva.

Comercialización

Es valioso por su piel, de alta calidad, y sus aletas. De su hígado se extrae aceite.

Su carne se consume preferentemente fresca o seca y sus aletas, en el mercado oriental, en sopas de pescado.

Se desembarca fresco entero y procesado. El congelado también se desembarca procesado. En ambos casos el procesado a bordo consiste en el eviscerado y el descabezado, y en la separación de las aletas.

