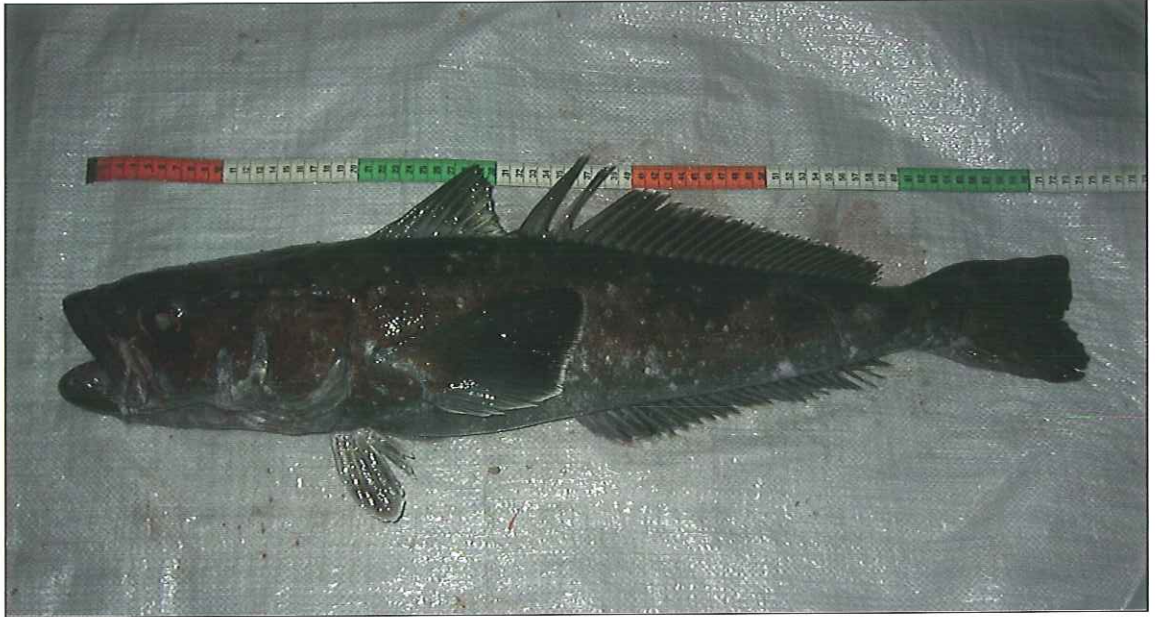


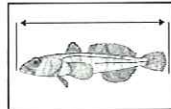
RÓBALO DE FONDO

TOP

Dissostichus eleginoides Smitt, 1898



Nombres **FAO**: **es** austromerluza negra
fr légine australe
en patagonian toothfish



Talla (cm)	Caladeros			Talla de Maduración Sexual (cm)	
	CANT Y W	MED	CAN	M	H
mínima	-	-	-		
comercial	-	-	-	45	

Caracteres más significativos

Cuerpo alargado y fusiforme. La cabeza es deprimida, con el perfil dorsal plano. Esta posee en la rama inferior del arco branquial anterior 11 ó 12 branquispinas de pequeño tamaño. La boca es grande, con un maxilar que se extiende posteriormente hasta debajo de la mitad, o incluso de la parte posterior, del ojo. Posee dos aletas dorsales, de las que la primera está constituida por 8-11 espinas flexibles, y la segunda por 26-30 radios blandos, al igual que la aleta anal. Las aletas pectorales son grandes, mucho más largas que las ventrales, con forma de abanico y con 24 radios. La aleta caudal es truncada o un poco emarginada. Posee dos líneas laterales, de las que la in-

ferior comienza por delante o por debajo de la mitad de la segunda aleta dorsal y está cubierta por 61-67 escamas tubulares, mientras que sobre la línea superior se disponen aproximadamente 88-104 de estas escamas. Todo el cuerpo está cubierto por escamas de gran tamaño, más o menos suaves. La superficie dorsal de la cabeza (excepto el rostro y la región pre-orbitaria), las mejillas y los opérculos tienen escamas pequeñas, aunque en esta superficie dorsal se disponen de forma simétrica dos áreas alargadas sin escamas.

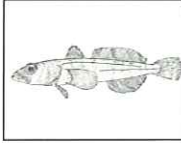
Especies con caracteres semejantes:
Dissostichus mawsoni (austromerluza antártica)

Nombres Comerciales y Locales

Galicia	pescada negra
---------	---------------

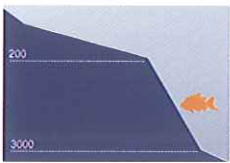
Descripción General

Cuerpo de color gris o marrón grisáceo, con manchas o líneas transversales oscuras más o menos visibles y con la primera aleta dorsal bordeada en la parte distal por una zona oscura. Los juveniles son de color marrón grisáceo o gris acerado, y carece de las líneas oscuras de los adultos.



La mandíbula inferior destaca porque es muy sobresaliente, y está cubierta por dientes caniniformes uniseriados. Por el contrario, sobre la mandíbula superior se sitúan dientes biseriados, de los que los de la hilera externa son más grandes y caniniformes. Los premaxilares poseen también fuertes caninos.

Hábitat y comportamiento



Especie cuyos individuos adultos son demersales, mientras que los juveniles son pelágicos hasta que alcanzan un tamaño de 12-15 cm. La profundidad a la que habitan depende de la zona, de la época

del año y del momento de desarrollo y madurez, y oscila entre los 700 y los 3500 m. No se encuentra en aguas con temperatura inferior a -2°C , puesto que no posee en su sangre sustancias anticongelantes, como les ocurre a otros peces antárticos. Sin embargo, sí dispone de técnicas de adaptación para conseguir una flotación neutra, como huesos altamente mineralizados y abundantes lípidos en la carne.

Los individuos adultos se alimentan de peces, moluscos y crustáceos de pequeño tamaño, mientras que la dieta de los juveniles se compone de krill.

La esperanza de vida es de aproximadamente 45-50 años.

La madurez sexual se alcanza a los 6-10 años de edad.

Forman cardúmenes que sirven de alimento a otras especies de hábitos profundos, como cachalotes y orcas.

Distribución

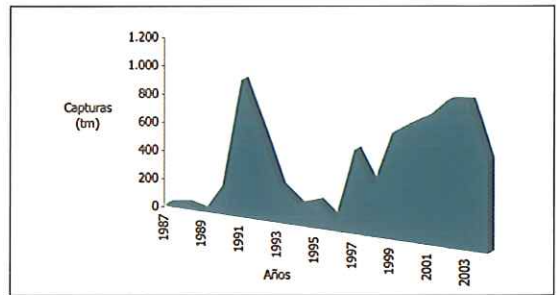
Se encuentra en los sectores índico y oriental del océano Austral, en la parte septentrional de la península Antártica y en las costas de Chile y Argentina.



Reproducción

La estrategia reproductiva de esta especie se caracteriza por una baja fecundidad y un gran tamaño de los huevos, lo que indica una inversión materna relativamente grande en cada uno. Estos huevos son demersales, de manera que su desarrollo tiene lugar en el fondo. Tras este, que dura aproximadamente tres meses, nacen las larvas. La puesta de los huevos se realiza en el mes de mayo.

Evolución Capturas Españolas



Fuente: FAO

Artes de Pesca

La pesca se realiza con barcos que operan durante aproximadamente 3 meses en aguas antárticas y subantárticas, y que realizan la captura con dos modalidades de pesca, las líneas de pesca con anzuelos de profundidad (palangres) y los arrastres de fondo.

Comercialización

Se desembarca fresco y congelado, eviscerado sin cabeza.

