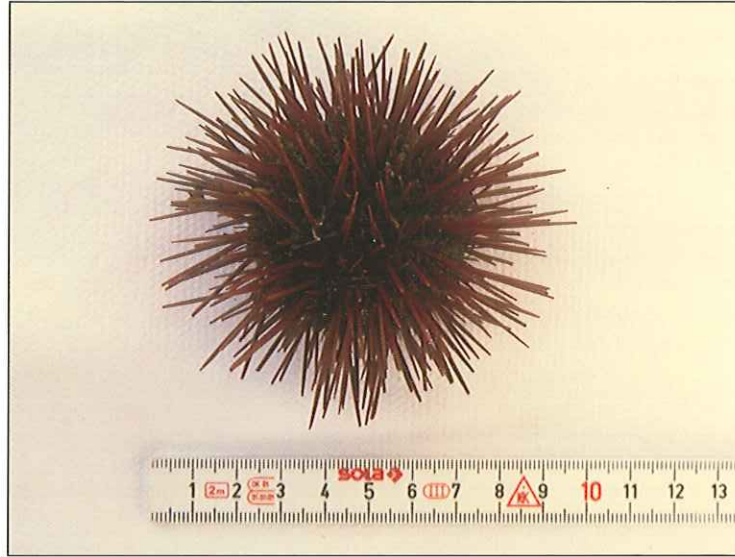


# ERIZO DE MAR

## URM

*Paracentrotus lividus* (Lamarck, 1816)



Nombres **FAO**: **es** erizo de mar  
**fr** oursin-pierre  
**en** stony sea urchin



Fuente: MAPA

Talla (mm)	Caladeros		
	CANT Y W	MED	CAN
mínima	-	-	-
comercial	-	-	-

Talla de Maduración Sexual (cm)	
M	H
-	-

LONGITUD MÁXIMA DE ESPINAS: 3 cm

DIÁMETRO MÁXIMO: 7 cm

### Caracteres más significativos

Cuerpo globoso, ligeramente deprimido, limitado por un caparazón sólido cubierto por la epidermis. El tamaño común oscila entre 4 y 5 cm de diámetro.

El caparazón está constituido por 10 placas calcáreas situadas alrededor del eje oral-boreal, como los gajos de una naranja. Entre las 5 placas radiales o ambulacrales, que portan 5 filas de poros y tubérculos o mamelones primarios, se intercalan 5 placas interradales o interambulacrales de mayor tamaño que portan únicamente mamelones, tanto prima-

rios como secundarios (de mayor y menor tamaño respectivamente).

En cada uno de los mamelones se insertan espinas o púas móviles. Estas púas, que son robustas y puntiagudas, pueden ser tanto grandes (espinas primarias) como pequeñas (espinas secundarias), y se insertan en los mamelones primarios y secundarios respectivamente.

Especies con caracteres semejantes:

*Echinus esculentus* (erizo europeo)

*Sphaerechinus globularis* (erizo violáceo)

### Nombres Comerciales y Locales

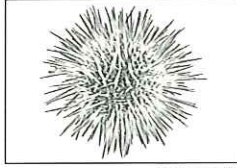
Asturias	erizo, oricio
Cantabria	erizo
Cataluña	bogamaí, eriçó, eriçó de mar, eriçó de roca, garoina, garota, oriç urís
País Vasco	tizas tribu arrunta

## Descripción General

El caparazón es de color rojo, violáceo, pardo o verdoso. Las púas son también de color pardo o verdoso.

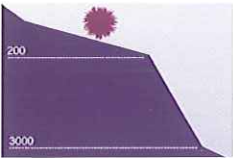
El cuerpo del erizo se divide, además de en radios e interradios, en un hemisferio aboral o superior y uno oral o inferior. En el hemisferio aboral se sitúa el ano, que se encuentra rodeado de la membrana periproctal, en la periferia de la que se sitúan 10 placas que dan lugar al sistema apical. De estas placas, 5 son grandes, se sitúan en el inicio de los interradios y poseen un poro genital, por lo que se denominan placas genitales. Una de estas placas destaca sobre las demás, y posee además del poro genital otros de menor tamaño. Esta placa es el madreporito o placa madreporica, y constituye el medio de entrada del agua al sistema acuífero del animal. Las 5 placas restantes son de menor tamaño y se sitúan en el inicio de los radios. En el hemisferio oral se encuentra la boca, a través de la que asoman 5 dientes calcáreos. Se encuentra rodeada de la membrana peristomial, en la que se sitúan 5 pares de estructuras similares a los pies ambulacrales, denominadas ambulacros bucales, y varios apéndices tridáctilos, largos, estrechos y con los bordes con forma de almena, llamados pedicelarios. Rodeando a la membrana peristomial, justo al inicio de cada fila de pies ambulacrales, hay 5 pares de branquias que intervienen en la defensa, la locomoción y la excavación de oquedades en rocas.

Los poros de las placas radiales situados entre las espinas, se denominan poros ambulacrales porque sobre ellos se sitúan los pies ambulacrales, que son unos tentáculos delicados y finalizados en una ventosa que intervienen en la locomoción y en la circulación del agua.



Fuente: MAPA

## Hábitat y comportamiento



Especie bentónica que vive en la plataforma continental, a una profundidad comprendida entre la superficie y los 80 m, aunque es especialmente abundante por encima de los 20 m, sobre todo

en las zonas de rompiente. Muestra preferencia por los fondos rocosos con cobertura de algas, las praderas de *Posidonia oceanica* y los fondos arenosos con algas coralinas. Es frecuente encontrarlo en el interior de oquedades que él mismo excava con ayuda de sus dientes y espinas.

Emplea los pies ambulacrales para adherirse al sustrato y para realizar desplazamientos lentos, tras los que regresa al punto de partida. Cuando está en reposo se apoya sobre la región oral, que es aplanada.

Presenta fototropismo negativo, de manera que huye de la luz. Para protegerse de ésta, recubre su cuerpo con piedras, algas, conchas, etc, ayudándose para ello de los pies ambulacrales.

En condiciones favorables puede formar poblaciones con gran densidad de individuos.

Es una especie esencialmente herbívora, que suele alimentarse de algas y fanerógamas durante la noche, aunque puede tam-

bién ingerir pequeños invertebrados bentónicos, como esponjas. Incorpora la materia orgánica particulada o disuelta a través del tegumento, gracias a la estructura cristalina de las espinas. Para la captura de las presas emplea tanto los ambulacros bucales como los pedicelarios.

## Distribución



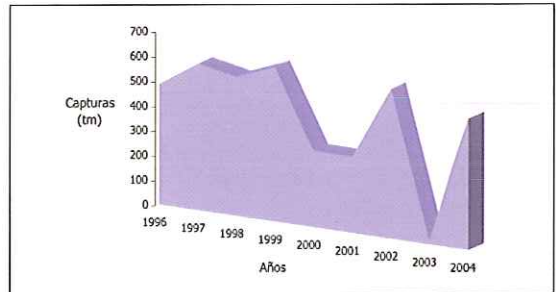
Se encuentra en la parte norte del mar Mediterráneo y en el Atlántico oriental, desde las islas Canarias hasta las islas Británicas.

## Reproducción

Especie dioica, aunque en ocasiones se han observado casos de hermafroditismo.

La reproducción tiene lugar desde finales de la primavera hasta principios del otoño. Entonces, las gónadas de los adultos, que son cinco y se sitúan radialmente, alcanzan su máximo desarrollo y adquieren un color amarillo intenso. La fecundación de los huevos es externa, y 48 horas después de que ésta tenga lugar nacen las larvas, que tienen vida pelágica durante un mes, tras el que se transforman en adultos.

## Evolución Capturas Españolas



Fuente: FAO

## Artes de Pesca

Puede capturarse con artes de arrastre, aunque lo más frecuente es el marisqueo a pie con útiles denominados *garabato* y *ciñuelo*.

## Comercialización

Se encuentra en los mercados de forma regular tanto fresco como en conserva y semiconserva. La parte del erizo que se consume son las gónadas, que tienen una excelente calidad culinaria. Se desembarca fresco y entero.

