



2/08

Boletín Mensual de ESTADÍSTICA

FEBRERO 2008

RESUMEN

Novedades Web Enero 2008-02-13:

- [Novedades de estadística](#)
- [Informe Semanal de Coyuntura](#)
- [Avances de superficies y producciones de cultivos Enero 2008](#)
- [Fertilizantes](#)
- [Maquinaria agrícola](#)
- [Boletín Mensual de Estadística](#)
- [Encuestas ganaderas 2007](#)
- [Boletín Mensual de Estadística Diciembre 2007](#)

INDICADORES: se actualiza el cuadro de "Indicadores estadísticos del Sector Agroalimentarios".

Avances de cultivos a 31 de enero de 2008: Cereales: aumentan las siembras entre un 2 y 5% según cultivos. En trigo duro sube el 25%. - **Vino:** Producción de 40.426.200 Hl de vino más mosto. Inferior en un 7.4% sobre 2006. - **Aceite:** Se espera una producción de 1.224.787 Tm (16% superior a 2006). La Web contiene el informe completo (<http://www.mapa.es/es/estadistica/pags/superficie/superficie.htm>)

Sacrificio de ganado en mataderos: En 2007 se ha producido 5.833.697 tm de carne. Un 4% superior a 2006.

Inscripciones de Maquinaria Agrícola: aumentan un 3,8% los tractores. (<http://www.mapa.es/es/estadistica/pags/medios/maquinaria/maquinaria.htm>)

Consumo de Fertilizantes Inorgánicos: Aumenta un 10,5 % respecto al año 2006.. (<http://www.mapa.es/es/estadistica/pags/medios/fertilizantes/fertilizantes.htm>)

Estadística mensual de industrias lácteas

Precios medios nacionales en origen de productos agrarios: Febrero de 2008

Índices de precios percibidos, pagados y salarios agrarios. Mes de Noviembre

Novedad Índice de Precios al Consumo y alimentos. Enero de 2008

Red Contable Agraria: Valor añadido neto en países de la UE

EUROSTAT: UE la renta agraria real por trabajador hasta el 4,7% .- Orgánica zona representaron el 4 2005 .- Mensual sacrificios - Número 26/2007 .- Evolución de los índices trimestrales de los precios agrarios-3º trimestre de 2007 - Número 24/2007.- UE-25, la flota pesquera en 2006 - Número 11/2007 .- Agricultura - Principales estadísticas 2005-2006

FAO: Información sobre "Productos y Mercados": Cereales, Arroz, Leche, Carne, Oleaginosas, Azúcar, Pesca, Fertilizantes.- Precios Internacionales: Índices para los precios de los alimentos , Trigo y maíz (en inglés) , Arroz , Carne , Leche , Oleaginosas , Precios internacionales de los productos básicos

ÍNDICE:

Indicadores

E. Agrícolas

E. Ganaderas

E. Medios de Producción

E. Industriales

E. Económicas

INE, EUROSTAT y CC.AA.

Redacción:

Miguel Ángel Mena Garrido

María José Postigo Rodríguez

Antonio Fuertes Fischer

Miguel Ángel Cordón Marín

Josefa García López

Diego González-Conde

Pedro García Quijada Guzmán

José María Abad Tausiet

Javier Ulargui Martínez-Zaporta

Isabel Pérez Silva

María Victoria López Almansa

Elena Vicente Pelado

Ana Jodral Grande

Rafael Robas Mata



MINISTERIO
DE AGRICULTURA, PESCA
Y ALIMENTACIÓN

SUBSECRETARÍA

SECRETARÍA GENERAL TÉCNICA

Publicación elaborada por la
Secretaría General Técnica
Subdirección General de Estadísticas Agroalimentarias



Edita

MINISTERIO DE AGRICULTURA, PESCA Y ALIMENTACIÓN
SECRETARÍA GENERAL TÉCNICA

Se permite la utilización, copia o reproducción de los datos de este Boletín siempre que se cite expresamente su procedencia.

INDICADORES ESTADÍSTICOS DEL SECTOR AGROALIMENTARIO

	2007	VAR. PORCENTUAL		COMENTARIO
			06/07	
CUENTAS ECONÓMICAS	P.I.B. U.E. 27	12.258.258	5,6%	El sector agrario español representa el 2,6% del PIB nacional, en el año 2007.
	P.I.B. Nacional	1.049.848	7,0%	
	P.I.B. del sector agrario nacional	27.342	8,9%	
	P.I.B. del sector agroalimentario			
	<i>ud: millones de euros, términos corrientes</i>			
	<i>Fuente: INE - Contabilidad Nacional Trimestral de España</i>			
POBLACIÓN Y EMPLEO	Población nacional	44.874	0,4%	La población activa representa el 49,9% sobre la población total.
	Población activa nacional	22.405	2,7%	La población activa del sector agrario representa el 4% sobre la total y el 5,06% de los trabajadores afiliados a la seguridad social.
	Población activa sector agrario	926	-2,0%	
	Población activa sector industrial	3.262	-0,9%	La población activa del sector agroindustrial representa el 15,19% sobre la población activa del sector industrial y el 2,21% sobre la población activa total.
	Población activa sector agroalimentario	496	-0,3%	
	Trabajadores afiliados a la seguridad social	19.152	3,0%	
	Régimen especial agrario	969	-3,0%	
	Beneficiarios prestaciones por desempleo sector agrario	34	27,9%	
	<i>ud: miles de personas</i>			
	<i>Fuentes: INE y M.T.A.S.</i>			
CUENTAS ECONÓMICAS AGRARIAS	Producción Rama Agraria	40.202	7,7%	Subrayar el aumento del valor a precios básicos de la Producción Vegetal en un 11,98%, que representa el 60,5% de la Producción de la Rama Agraria.
	Producción vegetal	24.347	12,0%	
	Producción animal	14.296	1,6%	
	Consumos intermedios	16.500	8,8%	Incremento del 9,72% de la Renta Agraria
	Valor añadido bruto	23.702	7,0%	
	Renta Agraria	25.031	9,7%	
	<i>ud: millones de euros, términos corrientes</i>			
	<i>Fuente: SG. de Estadísticas Agroalimentarias M.A.P.A.</i>			

	2007	Var. Mensual		COMENTARIO
		Var. Mensual	Var. Acumulada	
IPC NACIONAL FEB-08	General	0,2%	0,5%	La tasa de variación interanual del IPC en el mes de febrero se sitúa en el 4,4%
	Armonizado	0,1%	-	La variación mensual del IPC general en el mes de febrero es del 0,2%.
	Subyacente	0,2%	-	
	Alimentos y bebidas	0,1%	0,4%	
				<i>Fuente: INE</i>

	2007		Var. Porcentual		COMENTARIO	
	secano	regadio	2007			
			secano	regadio		
SUPERFICIES DE CULTIVO (ha)	Cereales grano	5.519.984	852.115	-2,69%	-3,92%	Los cereales descienden entre un 2-3 %; el trigo duro baja un 25%
	Leguminosas	231.142	12.305	-6,67%	-43,80%	Destaca la bajada generalizada de las leguminosas.
	Tubérculos	14.441	49.193	4,33%	5,57%	
	Industriales	624.881	183.057	6,47%	-9,05%	Subida de los industriales de secano (fundamentalmente girasol)
	Forrajeras	650.025	280.876	12,01%	-0,23%	Las forrajeras descienden ligeramente en regadio y aumentan en secano.
	Hortalizas y flores	21.656	226.831	-18,11%	10,13%	
	Barbechos	3.557.370	106.255	3,83%	18,63%	La superficie dedicada al barbecho aumenta
	Frutales cítricos		314.079		2,25%	
	Frutales no cítricos	770.819	255.711	-3,19%	2,77%	
	Viñedo	806.704	351.149	-1,41%	10,55%	El olivo y la vid aumentan en regadio en términos similares.
	Olivar	1.900.123	613.296	-1,08%	10,37%	
Otros leñosos	49.847	3.049	-10,37%	5,57%		
	<i>Fuente: SG. de Estadísticas Agroalimentarias MAPA. (Encuesta Superficies y Rendimientos Cultivos)</i>					

	2007	Var. 06/07	COMENTARIO	
SUPERFICIES REGADIO (ha)	Gravedad	1.115.271	-1,49%	La superficie de regadio supone un 22,2% de las superficies de cultivo
	Aspersión	707.358	-4,30%	
	Localizado	1.502.327	14,06%	Destacar el aumento considerable del riego localizado en un 14,06%, situándose como el sistema de regadio más extendido, 44% de las superficies regadas, seguido por el riego por gravedad.
	Otros y sin información	35.826	38,82%	
	TOTAL	3.360.782	4,56%	
	<i>Fuente: SG. de Estadísticas Agroalimentarias MAPA. (Encuesta Superficies y Rendimientos Cultivos)</i>			

	2006	2007	Var. 06/07	COMENTARIO		
CENSOS GANADEROS (MILES CABEZAS)	Bovino	Junio	6.410	6.462	0,81%	La cabaña de bovino en junio sube un 0,81%
		Diciembre	6.184	-	-	
	Ovino	Diciembre	22.452	-	-	En agosto el censo de porcino sube un 2%
	Caprino	Diciembre	2.957	-	-	
	Porcino	Abril	25.066	28.804	14,91%	
		Agosto	26.407	26.953	2,07%	
	Diciembre	26.219	-	-		
	<i>ud: miles cabezas</i>					
	<i>Fuente: SG. de Estadísticas Agroalimentarias M.A.P.A.</i>					

Avances de superficies y producciones agrícolas. Enero de 2008

Resumen

En cuanto a los cereales de invierno se refiere, **las estimaciones de enero, todavía bastante preliminares, reflejan ascensos generalizados en las superficies de cereal respecto a la campaña pasada.** Los aumentos a escala nacional se sitúan en general alrededor del 2 al 5 %, salvo en el caso del trigo duro, que aumenta casi un 25%.

Las previsiones de producción vitivinícola se cifran en **40.426,2 millones de hectolitros de vino más mosto**, inferior en un 7,4% a la obtenida en el año 2006.

Las estimaciones de producción de aceituna y aceite efectuadas a 31 de enero sitúan la **producción de aceite en 1.224.787 toneladas**, superando en un 16% a la del año 2006, y un 20% por encima de la media de los últimos cinco años.

Superficies de cereal de invierno

Las previsiones reflejan ascensos generalizados de las mismas respecto a la campaña pasada. Los aumentos a escala nacional se sitúan en general alrededor del 2 al 5 %, salvo en el caso del trigo duro, que aumenta casi un 25%. Respecto a la estimación de diciembre el principal cambio es precisamente el aumento del trigo duro, fundamentalmente debido a la nueva previsión de Aragón. En el conjunto de los cereales de invierno se estima un incremento de unas 350.000 hectáreas (6,2%) por encima de las cifras del año 2007.

Hasta el momento los incrementos previstos en las superficies son bastante generalizados, si bien son casi siempre mayores en Castilla y León que en Castilla La Mancha y Aragón. En Andalucía lo más destacable es el aumento de un 34% de la superficie de trigo duro, acompañado de un descenso del 11,5% del área cultivada de trigo blando.

La previsión de aumento de superficie de cereales en el año 2008, se produce dentro de una coyuntura de precios altos y una suspensión, tanto de la obligatoriedad de la retirada de tierra, como del cumplimiento del índice de barbecho, en el marco de la Política Agraria Común. Por el contrario, las condiciones climatológicas siguen sin ser las mejores para el cultivo, con lluvias escasas y generalmente mal distribuidas.

Cultivos (000. ha)	Mes	Prov. 2006	Prov. 2007	Avance 2008	2008 (2007=100)
Trigo Blando	1	1.335,9	1.333,9	1.388,8	104,1
Trigo Duro	1	622,3	495,9	617,7	124,5
Cebada					
Total	1	3.226,7	3.220,1	3.377,4	104,9
Avena	1	503,2	526,8	543,2	103,1
Centeno	1	99,1	111,1	113,7	102,3
Triticale	1	44,7	44,6	46,2	103,7
Cereales invierno		5.831,3	5.732,3	6.087,0	106,2

Cultivos industriales y hortalizas

Las estimaciones de superficie de remolacha andaluza de recolección en verano, reflejan un segundo año de descenso del área cultivada (-46,6 %), que conduce a menos de la mitad de superficie que en el año 2006. En colza la superficie sube un 5,6 %, lo que supone llegar a las 17.700 ha de cultivo.

Cultivos (000. ha)	Mes	Prov. 2006	Prov. 2007	Avance 2008	2008 (2007=100)
Remolacha (r. verano)	1	37,5	26,3	14,1	53,4
Remolacha (r. invierno)	9	49,3	47,0		
Algodón	1	62,8	63,8		
Girasol	11	633,4	601,0		
Colza	11	5,7	16,8	17,7	105,6

Producciones de uva y vino

Las cifras de producción vitivinícola se establecen en una cantidad cercana a los 40,4 millones de hectolitros de vino más mosto, inferior en un 7,4% a la obtenida en el año 2006 y muy alejada de los 50 millones del año 2004.

Cultivos (000. t)	Mes	Prov. 2005	Prov. 2006	Avance 2007	2007 (2006=100)
Uva de mesa	11	312,3	317,6	286,4	90,2
Uva vinificación	1	5.740,7	6.083,9	5.598,6	92,0
Vino + Mosto	1	41.119,3	43.659,1	40.426,2	92,6

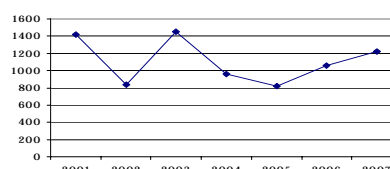
Producciones de aceituna y aceite

Las estimaciones de producción de aceituna y aceite suben ligeramente respecto al avance de diciembre, cifrándose ahora la producción de aceite en 1.224.787 toneladas, superando en un 16,1% a la del año 2006, y en un 20% a la media de los últimos cinco años. El análisis por regiones productoras indica que, dentro de la buena tónica general, los mejores registros productivos se han dado en Cataluña.

Cultivos (000. t)	Mes	Def. 2005	Prov. 2006	Avance 2007	2007 (2006=100)
Aceituna de aderezo	11	375,4	440,2	497,9	113,1
Aceituna de almazara	1	3.646,3	5.032,3	5.575,8	110,8
Aceite	1	820,6	1.054,8	1.224,8	116,1

<http://www.mapa.es/es/estadistica/pags/superficie/superficie.htm>

Producciones de aceite (miles de ton)



RESUMEN DE LOS AVANCES DE
SUPERFICIES Y PRODUCCIONES AGRÍCOLAS
ENERO 2008

CULTIVOS	SUPERFICIES (Miles de Hectáreas)					PRODUCCIONES (Miles de Toneladas)				
	MES(*)	DEFINIT. 2006	PROVIS. 2007	AVANCE 2008	2008 2007=100	MES	DEFINIT. 2006	PROVIS. 2007	AVANCE 2008	2008 2007=100
CEREALES										
trigo blando	1	1.335,9	1.333,9	1.388,8	104,1		4.008,4	5.116,5		
trigo duro	1	622,3	495,9	617,7	124,5		1.567,5	1.233,0		
trigo total	1	1.957,6	1.829,8	2.006,5	109,7		5.575,8	6.349,5		
cebada total	1	3.226,7	3.220,1	3.377,4	104,9		8.318,4	11.597,8		
avena	1	503,2	526,8	543,2	103,1		922,6	1.302,4		
centeno	1	99,1	111,1	113,7	102,3		158,7	258,8		
triticale	1	44,7	44,6	46,2	103,7		114,3	135,7		
Cereales otoño-invierno		5.831,3	5.732,3	6.087,0	106,2		15.089,9	19.644,2		
maíz	1	353,6	354,8			1	3.460,8	3.518,5		
sorgo		6,7	7,0				28,3	36,6		
arroz		106,4	102,1				746,1	737,6		
LEG. GRANO										
guisantes secos		155,0	146,2				206,9	162,3		
veza		79,0	37,5				63,2	35,1		
yeros		56,3	15,9				39,7	14,6		
TUBÉRCULOS										
patata extratemprana	1	3,7	4,0	3,7	94,5		84,7	87,2	84,6	97,0
patata temprana	1	14,7	15,0	14,5	96,6		362,5	375,2		
C. INDUSTRIALES										
remolacha azucarera (r. verano)	1	37,5	26,3	14,1	53,4		2.097,3	1.401,9		
remolacha azucarera (r. invierno)		49,3	47,0			1	3.948,0	3.894,6		
algodón	1	62,8	63,8			1	141,2	119,7		
girasol		633,4	601,0				606,8	703,0		
colza	11	5,7	16,8	17,7	105,6		9,0	35,0		
C. FORRAJEROS										
alfalfa		255,7	247,1				13.077,8	12.373,6		
HORTALIZAS										
alcachofa	1	17,8	16,8	16,6	98,7	1	207,4	212,4	210,2	98,9
coliflor	1	24,9	24,5	24,0	98,1	1	460,0	450,1	450,7	100,1
ajo	1	16,2	16,1	15,9	98,2		148,8	142,4		
CÍTRICOS										
naranja dulce							3.259,5	2.680,9		
mandarina							2.634,0	2.071,1		
limón							852,8	544,5		
FRUTALES										
manzana de mesa							625,0	566,5		
pera total							590,0	518,1		
albaricoque							141,4	86,7		
melocotón							1.255,6	1.159,3		
almendra							305,8	203,5		
avellana							24,5	18,0		
VIÑEDO										
uva de mesa							317,6	286,4		
uva vinificación						1	6.083,9	5.598,6		
vino + mosto						1	43.659,1	40.426,2		
OLIVAR										
aceituna de aderezo							440,2	497,9		
aceituna de almazara						1	5.032,3	5.575,8		
aceite						1	1.054,8	1.224,8		

(*) Mes al que corresponde la última estimación

Producciones ganaderas

Sacrificio de ganado en matadero (2007/2006)

A continuación se adjunta una tabla que refleja la evolución de sacrificio de ganado en matadero comparando el año 2007 con el año 2006. Se puede observar que el número total de animales sacrificados ha aumentado

un 4%. El peso canal, en toneladas, ha seguido la misma tónica aumentado con respecto al año anterior un 6,6%. Dentro de esta evolución, se pueden destacar las subidas del sector porcino y de las aves y las bajadas del ovino, caprino y bovino.
<http://www.mapa.es/es/estadistica/pags/sacrificio/encuesta.asp>

	2006		2007		%2007/2006	
	Número de animales	Peso canal toneladas	Número de animales	Peso canal toneladas	Número de animales	Peso canal toneladas
Total animales	792.673.026	5.469.954	824.464.890	5.833.697	4,01	6,65

GANADO PORCINO

En cuanto al ganado porcino, haciendo un estudio más pormenorizado por Comunidad Autónoma, se puede observar una subida generalizada en cuanto a animales sacrificados y en cuanto a peso canal en toneladas, (8,1% y 9,54% respectivamente).

Las Comunidades en las que destaca el aumento del número de animales sacrificados son: Aragón, Extremadura, Asturias y Comunidad Valenciana. Siendo País Vasco la única en la que desciende el número de animales sacrificados. La misma tendencia se observa en cuanto al peso total de animales sacrificados.

	ENERO a DICIEMBRE		
	ene / dic - 07	ene / dic - 06	07 vs 06 (%)
GALICIA	1.280.934	1.238.791	3,40
ASTURIAS	294.046	248.284	18,43
CANTABRIA	2.230	1.985	12,34
PAÍS VASCO	48.963	49.753	-1,59
NAVARRA	577.860	512.418	12,77
LA RIOJA	47.359	44.835	5,63
ARAGÓN	3.177.447	2.488.522	27,68
CATALUÑA	16.394.364	15.942.539	2,83
BALEARES	209.207	197.721	5,81
CASTILLA y LEÓN	6.952.712	6.070.605	14,53
MADRID	1.085.472	1.002.855	8,24
CASTILLA LA MANCHA	3.526.504	3.425.570	2,95
C. VALENCIANA	1.574.980	1.354.212	16,30
MURCIA	2.714.089	2.447.581	10,89
EXTREMADURA	811.090	666.196	21,75
ANDALUCÍA	3.671.204	3.494.440	5,06
CANARIAS	90.792	90.664	0,14
TOTAL	42.459.252	39.276.972	8,10

(Nº de animales sacrificados)

	ENERO a DICIEMBRE		
	ene / dic - 07	ene / dic - 06	07 vs 06 (%)
GALICIA	107.694	104.209	3,34
ASTURIAS	23.331	19.616	18,94
CANTABRIA	155	138	12,47
PAÍS VASCO	4.154	4.175	-0,50
NAVARRA	45.706	41.302	10,66
LA RIOJA	2.740	2.674	2,45
ARAGÓN	266.065	202.475	31,41
CATALUÑA	1.333.098	1.283.787	3,84
BALEARES	5.220	5.115	2,06
CASTILLA y LEÓN	609.728	519.188	17,44
MADRID	86.359	78.380	10,18
CASTILLA LA MANCHA	301.561	289.467	4,18
C. VALENCIANA	128.176	107.449	19,29
MURCIA	236.848	214.933	10,20
EXTREMADURA	91.930	76.358	20,39
ANDALUCÍA	294.365	279.427	5,35
CANARIAS	6.877	6.550	4,99
TOTAL	3.544.005	3.235.241	9,54

(Peso total, toneladas)

Inscripciones de Maquinaria Agrícola

Según datos de la Dirección General de Agricultura del MAPA referentes a inscripciones de maquinaria agrícola en el año 2007, cabe destacar, un incremento del 1,3 % del total de maquinaria inscrita respecto al año anterior debido fundamentalmente a un aumento del 3,8 % en tractores, un ligero descenso del 0,7 %

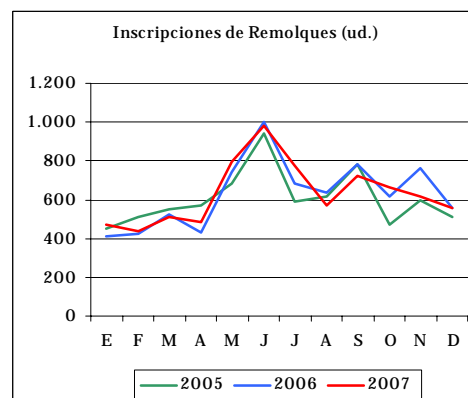
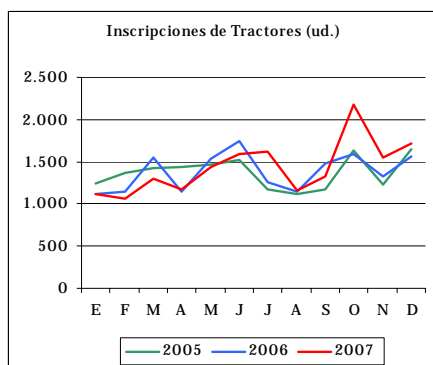
en máquinas arrastradas y suspendidas y a una cifra de inscripciones de remolques prácticamente igual a la del año anterior. Asimismo el total de maquinaria inscrita respecto al año 2005 aumenta un 4,8 %.

Inscripción de maquinaria (ud.)

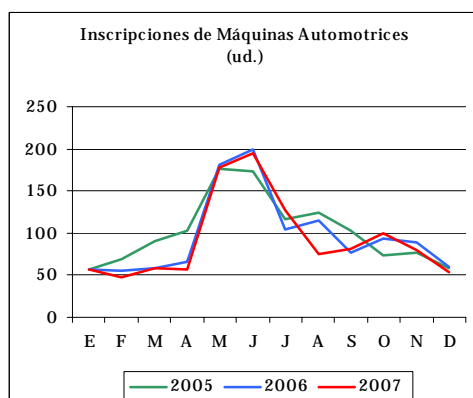
Maquinaria	Años		
	2005	2006	2007
Tractores	16.454	16.605	17.241
Motocultores y motomáquinas	800	570	525
Máquinas automotrices	1.221	1.155	1.102
Máquinas arrastradas y suspendidas	9.850	10.844	10.768
Remolques	7.260	7.573	7.570
Otras máquinas	186	234	270
Total	35.771	36.981	37.476

El análisis individualizado por tipos de máquinas muestra que en el año 2007 la cifra de **tractores** inscritos es superior (3,8%) a la del año 2006 y 4,8 % mayor que la del año 2005.

En cuanto a los **remolques**, el total del año registra un número de inscripciones prácticamente igual a las del año pasado, y superior en un 4,3% a las registradas en el año 2005.



En el caso de las **máquinas automotrices** se observa una bajada del número de inscripciones, siendo la cifra del año 2007 un 4,6 % menor que la del año 2006, debido a un descenso en equipos de recolección y en equipos de carga; asimismo se produce un descenso del 9,7 % respecto a la del año 2005.



Para obtener una información más detallada se puede consultar la página web del MAPA.

<http://www.mapa.es/es/estadistica/pags/medios/mquinaria/maquinaria.htm>

Fertilizantes

Fertilizantes

Consumo de fertilizantes inorgánicos

Se presentan los datos recogidos sobre consumo nacional de fertilizantes inorgánicos en usos agrícolas correspondientes a los meses de enero a noviembre del año 2007.

El consumo de fertilizantes en estos once primeros meses del año muestra cifras globales superiores a las del año 2006 (+10,5%). Cifras, en cambio, por debajo de los niveles medios del trienio 2003-2005 (-6,0%).

Los fertilizantes nitrogenados, los más importantes en cuanto a volumen, presentan unas cifras acumuladas superiores a las del año 2006 (+3,9%).

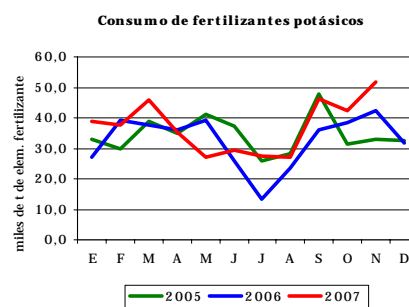
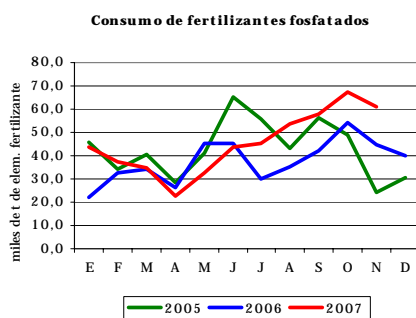
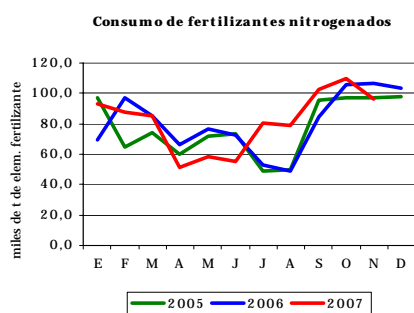
En lo que respecta a los fertilizantes fosfatados, se observa un aumento de los consumos respecto al mismo periodo del año 2006 de un 21,4 %.

En cuanto a los fertilizantes potásicos, los consumos del periodo son superiores en un 13,9% a los del año pasado.

Para obtener una información más detallada sobre consumo de fertilizantes inorgánicos en usos agrícolas, se puede consultar la página web (<http://www.mapa.es/es/estadistica/pags/medios/fertilizantes/fertilizantes.htm>).

Consumo de fertilizantes en usos agrícolas (Miles de t de elemento fertilizante)

	Año	E	F	M	A	M	J	J	A	S	O	N	D	TOTAL
Nitrogenados	2003	114,4	93,9	106,0	67,4	93,4	72,6	71,7	66,1	96,5	123,7	157,8	142,7	1.206,2
	2004	100,9	81,1	103,5	71,5	61,9	80,9	66,1	60,4	90,6	127,0	125,0	111,2	1.080,1
	2005	96,8	64,6	74,4	60,2	71,7	73,1	48,8	49,9	95,4	96,9	97,5	98,1	927,4
	2006	69,7	97,3	85,6	66,7	76,5	72,3	53,2	48,7	84,2	105,7	106,7	103,8	970,4
	2007	92,9	87,8	85,5	51,5	58,6	55,6	80,4	79,2	102,7	109,8	96,3		
Fosfatados	2003	30,4	40,0	51,2	28,5	32,7	69,7	66,4	54,0	65,7	70,4	58,4	47,0	614,4
	2004	49,7	42,5	36,8	30,4	29,0	67,6	57,8	52,8	77,5	55,3	51,8	37,6	588,8
	2005	45,8	34,1	40,3	28,4	41,3	65,2	55,7	42,9	56,3	48,7	24,1	30,7	513,5
	2006	22,0	32,8	34,4	26,4	45,5	45,4	30,2	35,1	42,0	54,2	44,5	40,1	452,5
	2007	43,6	37,5	34,9	22,8	32,8	43,8	45,3	53,9	57,8	67,3	60,9		
Potásicos	2003	28,7	38,6	60,5	50,8	35,6	32,8	30,8	29,6	48,5	63,5	41,7	34,2	495,3
	2004	39,7	43,1	53,8	43,3	27,6	34,0	35,3	33,8	48,8	59,9	52,9	45,7	517,9
	2005	32,9	29,9	38,8	34,8	41,0	37,4	25,9	28,4	47,7	31,4	33,1	32,4	413,7
	2006	26,9	39,3	37,5	36,0	39,4	26,0	13,2	23,4	36,1	38,5	42,4	31,7	390,5
	2007	38,9	37,6	45,9	35,3	26,9	29,3	27,4	26,9	46,3	42,2	51,9		



Estadísticas mensuales de industrias lácteas. Diciembre de 2007

Se presentan los resultados de la ESTADÍSTICA MENSUAL DE RECOGIDA DE LECHE DE VACA Y PRODUCTOS OBTENIDOS, que se realiza desde el año 1997 por el Ministerio de Agricultura, Pesca y Alimentación, de acuerdo con lo establecido en la Directiva 96/16/CE, del Consejo, de 19-03-1996, la Decisión de la Comisión de 18-12-96 y la Directiva 2003/107/CE del Parlamento Europeo y el Consejo, de 5-12-03, por la que se modifica la anterior.

Esta encuesta se dirige a todas las empresas, tanto Industrias como Centros de Recogida, que compren leche de vaca en las explotaciones ganaderas ubicadas en la Península y Baleares.

En el cuadro se reflejan los resultados obtenidos en cada uno de los doce últimos meses, incluyendo tanto los datos de la recogida de leche de vaca como de los productos elaborados de mayor importancia, según lo establecido en la citada Normativa de la Unión Europea.

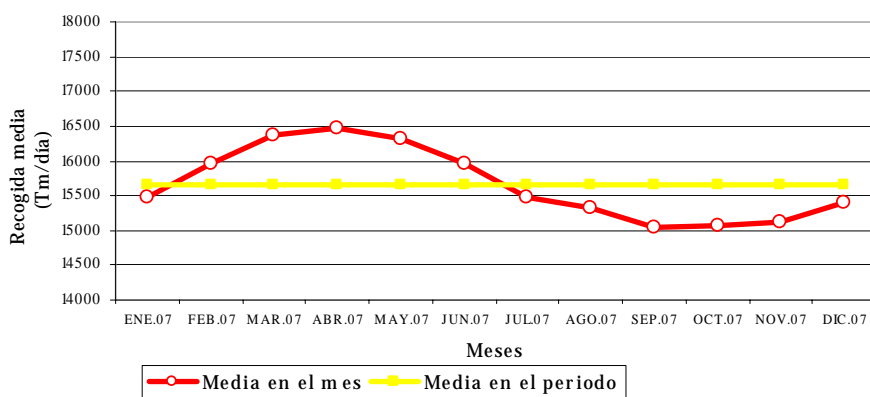
En el gráfico se hace un seguimiento de la evolución mensual de las recogidas medias diarias de la leche de vaca en los mismos últimos doce meses, a fin de destacar su estacionalidad.

Estadística mensual de recogida de leche de vaca y productos elaborados por las industrias lácteas españolas (Península y Baleares). Datos provisionales expresados en miles de toneladas

Recogida	2007											
	Ene	Feb	Mar	Abr	May	Jun	Jul	Ago	Sep	Oct	Nov	Dic
Leche de vaca	479,7	447,1	507,1	494,0	505,8	478,9	480,2	474,7	451,0	466,9	453,4	477,3
% medio de Mat. Grasa	3,8	3,8	3,8	3,7	3,7	3,7	3,7	3,6	3,7	3,7	3,8	3,8
% medio de Proteínas	3,2	3,2	3,2	3,2	3,2	3,1	3,1	3,1	3,2	3,2	3,3	3,2
Productos obtenidos												
Leche de consumo directo	307,7	280,7	320,4	297,9	306,4	282,8	276,7	289,9	273,3	298,3	290,2	292,8
Nata de consumo directo	10,1	9,7	10,6	9,2	10,5	10,9	9,4	8,7	8,5	9,5	9,0	9,2
Leche concentrada	3,9	3,6	4,6	4,7	4,1	3,1	3,6	3,8	3,3	3,6	3,4	4,8
Leche desnatada en polvo	0,0	0,0	0,0	0,0	0,0	0,2	0,2	0,3	0,0	0,0	0,0	0,1
Otras leches en polvo (1)	0,4	0,3	0,5	0,7	0,7	0,4	0,9	0,4	0,3	0,2	0,2	0,7
Mantequilla	3,4	3,0	3,2	3,1	3,3	3,2	3,4	3,6	2,7	3,4	2,9	3,4
Queso de vaca (2)	11,3	10,2	11,8	10,2	11,0	10,2	11,2	10,2	10,5	11,6	10,3	9,1
Leches acidificadas (yogures)	61,2	58,6	69,2	62,6	69,5	68,9	64,3	67,8	65,2	73,2	63,6	53,1

EVOLUCIÓN MENSUAL DE LAS RECOGIDAS MEDIAS DIARIAS DE LECHE DE VACA POR LAS INDUSTRIAS (Península y Baleares)

DATOS PROVISIONALES DE LOS ÚLTIMOS 12 MESES DISPONIBLES
ENERO DE 2007 A DICIEMBRE DE 2007



PRECIOS MEDIOS NACIONALES EN ORIGEN. FEBRERO 2008.

Cereales, Forrajes y Cultivos Industriales

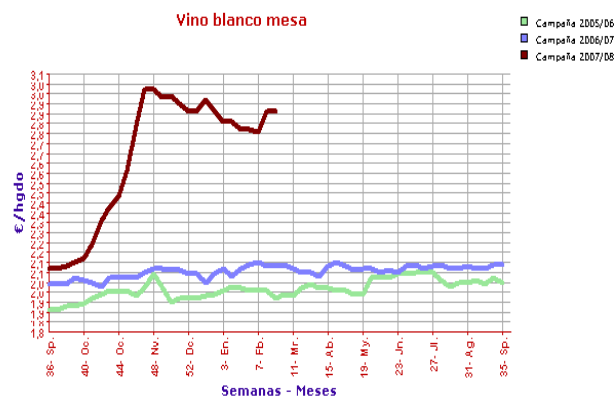
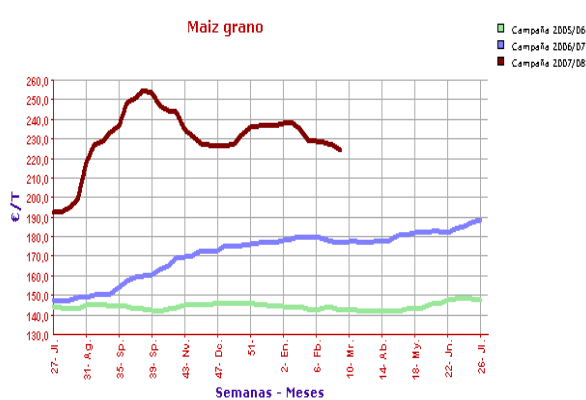
Dentro de los productos que han evolucionado favorablemente en el mes de febrero destacan el trigo duro, con una variación porcentual del 5,73%, la alfalfa (5,73%) y el arroz cáscara (3,95%), debido fundamentalmente a la falta de oferta en los mercados. El aceite de girasol registra, en tasas mensuales, una subida del 8,10%, acumulando una variación porcentual positiva desde enero del 2008, del 20,64%. Cebada pienso y maíz grano bajan más del 3% con respecto al mes anterior. El resto de productos han mantenido un comportamiento plano.

En tasas interanuales, todas las variaciones porcentuales son de signo positivo y son superiores al 100% en

trigo duro (142,46%), y aceite de girasol refinado (113,34%). Superiores al 50% se constatan en alfalfa (61,54%) y trigo blando (52,51%). En tasas interanuales, sigue mostrando un buen comportamiento el vino blanco de mesa, con una variación % positiva del 33,76%. En menor medida la cotización actual del tinto es un 10,26% superior respecto a febrero 2007. La cotización del aceite de oliva es ligeramente superior (1,53%-1,82%) a la registrada en el mismo mes del año pasado.

Productos y Especificaciones	Precio medio febrero 2008	Variación % mensual feb 08/en08 enero08=100	Variación % acumulada desde ene.2.008	Precio medio febrero 2007	Variación % anual feb.08/feb.07 feb 07=100
CEREALES Y FORRAJES					
(1) Trigo blando panificable (t)	279,82	0,56	5,07	183,48	52,51
(2) Trigo duro (t)	422,53	5,19	11,65	174,27	142,46
(1) Cebada pienso (t)	228,85	-3,17	-2,57	167,85	36,34
(1) Maíz grano (t)	226,87	-3,69	-2,64	178,98	26,76
(1) Arroz cáscara, conjunto tipos (t)	319,14	3,95	6,52	232,19	37,45
(1) Alfalfa (t)	182,74	5,73	12,43	113,12	61,54
VINO DE MESA					
(3) Vino blanco mesa (hgdo)	2,86	-0,81	-3,23	2,14	33,76
(3) Vino tinto mesa (hgdo)	3,01	-0,73	-1,07	2,73	10,26
ACEITE DE OLIVA					
(4) Aceite de oliva virgen (100 kg)	255,07	-0,96	0,62	251,22	1,53
(4) Aceite de oliva lampante (100 kg)	250,07	-0,77	0,88	245,60	1,82
GIRASOL					
(4) Aceite girasol refinado winterizado (100kg)	134,13	8,10	20,64	62,87	113,34

Posición Comercial: (1) Entrada industria transformadora; (2) Salida almacén mayorista origen; (3) Salida bodega; (4) Salida almazara



A partir de la semana 2 de 2002, aplicación del RgtoCE 2705/01

PRECIOS MEDIOS NACIONALES EN ORIGEN. FEBRERO 2008.

Frutas y Hortalizas

En tasas mensuales destaca el cambio de tendencia en limón, que tras las subidas constatadas en periodos anteriores pierde en febrero un 15,55% de su valor, y el mal comportamiento de la patata, cuya cotización retrocede en febrero un 14,76%.

El resto de las frutas y hortalizas de referencia, consolidan las tendencias apuntadas en periodos anteriores. En tasas mensuales, suben la cebolla (24,07%), la naranja (16,90%) y el pimiento verde italiano (12,45%). Las bajadas más significativas corresponden a la judía verde plana (-24,46%), la lechuga romana (-21,21%) y el tomate liso (-13,41%). Respecto a la variación acumulada desde primeros de año es de reseñar la pérdida de valor en lechuga (-48,87%) y en tomate liso (-43,40%).

En el lado opuesto, la cebolla grano acumula subidas del 35,58%.

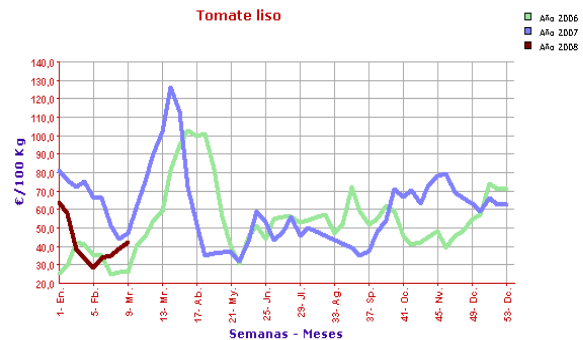
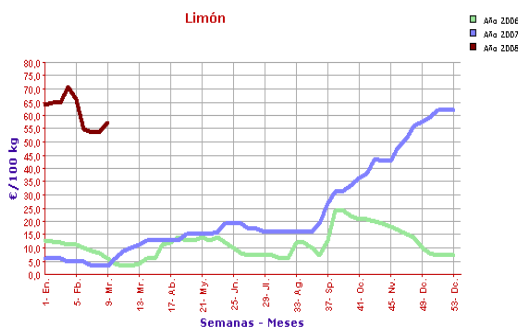
En la comparativa interanual hay que mencionar los altos niveles de precios a los que cotiza este mes de refe-

rencia el limón, un 1226,69% más que en febrero 2007. En menor medida, se constata una variación anual positiva del 86,13% en naranja.

El sector hortícola, en tasas interanuales, registra un mal comportamiento, ya que las cotizaciones de todos los productos referenciados se mueven este año en niveles inferiores a los constatados el año anterior por estas fechas. Son importantes en patata (-57,71%), judía verde tipo plana (-48,63%) y en cebolla grano (-32,53%).

Productos y Especificaciones	Precio medio febrero 2008	Variación % mensual feb 08/ene 08 enero 08=100	Variación % acumulada desde en ero 2.008	Precio medio febrero 2007	Variación % anual feb.08/feb.07 feb 07=100
FRUTAS , HORTALIZAS Y TUBERCULOS					
(1) Limón conjunto variedades (100 kg)	54,93	-15,55	-7,69	4,14	1226,69
(1) Naranja grupo Navel (100kg)	20,74	16,90	17,41	11,14	86,13
(2) Pera Blanquilla (100kg)	52,22	1,06	0,77	53,65	-2,67
(2) Manzana Golden (100kg)	42,96	-7,89	-9,59	42,15	1,91
(3) Lechuga Romana (100 unidades)	20,21	-21,21	-48,87	21,50	-6,02
(3) Tomate liso (100 kg)	38,41	-13,41	-43,40	56,92	-32,53
(3) Pimiento verde tipo italiano (100 kg)	82,58	12,45	18,91	82,78	-0,24
(3) Judía verde tipo plana (100 kg)	133,14	-24,46	-25,02	259,16	-48,63
(3) Cebolla grano (100kg)	19,65	24,07	35,58	33,26	-40,94
(3) Acelga (100 kg)	41,51	0,60	-2,54	42,06	-1,31
(3) Patata (100 kg)	14,09	-14,76	-10,37	33,32	-57,71

Posición Comercial: (1) Producto a granel sobre árbol; (2) Salida central, clasificado y calibrado; (3) Producto a granel, finca, almacén origen, alhóndiga, lonja, entrada cooperativa



PRECIOS MEDIOS NACIONALES EN ORIGEN. FEBRERO 2008.

Productos Ganaderos

Salvo la buena evolución positiva del mercado del porcino y la firmeza del sector bovino, el resto de productos ganaderos presentan un mal comportamiento en este mes.

En tasas mensuales, la canal de cerdo de 50-55% de contenido magro sube un 7,21% y el lechón para cebo se aprecia un 11,79%. En vacuno, la cotización del añojo y de la ternera se mantiene firmemente estable. Bajadas en corderos (-5,12%, acumulando una pérdida de valor del 20,23% desde primeros de año. La canal de pollo retrocede un 2,40% en febrero, situándose su variación porcentual acumulada en el -11,26%. El mayor retroceso este mes corresponde al conejo de granja (-5,13%). La leche de vaca cambia de tendencia en el mes de enero. Su precio retrocede un 1,00%, con respecto a diciembre de 2007.

En tasas interanuales, es significativa un mes más, la cotización de la leche de vaca, cuyo valor en enero de

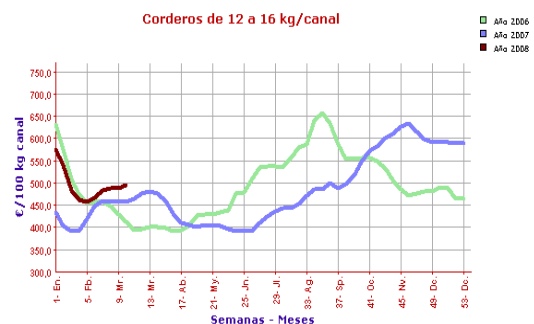
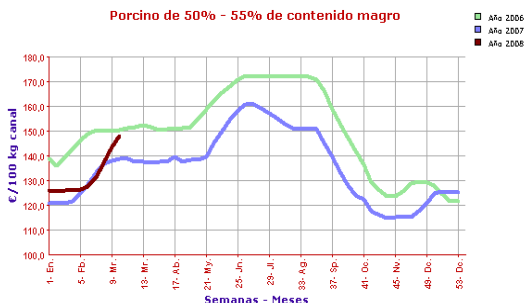
2008 es un 50% superior al constatado en 2007. El sector ovoproductor registra un buen comportamiento en tasas interanuales, con subidas del 11,86% en canal de pollo y del 17,65% en huevos. La canal de cordero, a pesar de experimentar una importante pérdida de valor desde el 1 de enero, mantiene una variación positiva entre febreros (5,80%).

El sector porcino, presenta un comportamiento diferente entre productos. Así la canal de cerdo de capa blanca cotiza este año por encima de los valores de febrero 2007. Por el contrario el lechón sigue sin remontar de los bajos precios actuales y baja un 27% con respecto al año pasado. El sector vacuno registra variaciones negativas tanto en machos como en hembras.

Productos y Especificaciones	Precio medio febrero 2008	Variación % mensual feb 08/ene 08 enero 08=100	Variación % acumulada desde enero 2.008	Precio medio febrero 2007	Variación % anual feb.08/feb.07 feb 07=100
PRODUCTOS GANADEROS					
(1) Añojo, buena conformación (100kg canal)	336,91	0,72	1,35	374,62	-10,07
(1) Ternera 180-300 kg, buena conformación (100 kg. canal)	349,60	0,06	0,65	375,66	-6,94
(1) Corderos 9-19 kilos (100 kg. canal)	492,58	-5,12	-20,23	465,57	5,80
(1) Porcino 50-55% magro (100 kg canal)	134,98	7,21	8,69	130,59	3,36
(2) Lechón 20kg. unidad	30,29	11,79	-2,51	41,72	-27,41
(3) Pollo (100 kg canal)	164,31	-2,40	-11,26	146,09	11,86
(4) Huevos Clase M (docena)	0,80	-4,31	-8,21	0,68	17,65
(5) Conejo (100 kg vivo)	138,45	-5,13	-3,06	147,70	-6,26
(6) Leche de vaca (100 litros)	48,35	-1,00	-1,00	32,41	49,18
	(enero 08)	(ene08/dic07)		(enero 07)	(ene08/ene07)

Posición Comercial: (1) Entrada matadero;(2) Mercado origen (3) Salida muelle matadero; (4) Salida muelle centro de embalaje; (5) Salida granja;

(6) Salida muelle industria o centro recogida



Índices de precios percibidos. Mes de noviembre (base 2000 =100).

El Índice General de Precios Percibidos por los Agricultores y Ganaderos subió, en el mes de noviembre de 2007, un 15,69 % respecto al mismo mes del año anterior. Esta subida es debida, nuevamente, a los productos agrícolas que se incrementaron un 20,88% respecto a dicho mes (aportación 13,20 puntos), siendo la subida respecto al mes anterior de 12,01%; los productos anima-

les también subieron, aunque en menor medida, un 7,10%, con aportación de 2,53 puntos al índice general, y bajaron un -0,57% respecto al mes anterior.

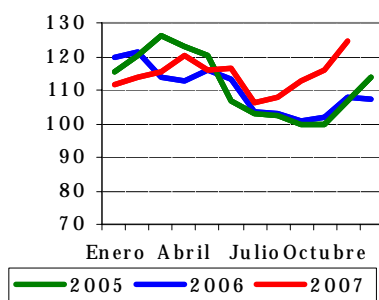
El índice general avanzado para el mes de diciembre sube un 16,8% sobre el mismo mes del año anterior, siendo el margen de confianza de más menos 5%.

Índices de precios percibidos por los agricultores (base 2000=100). Noviembre 2007

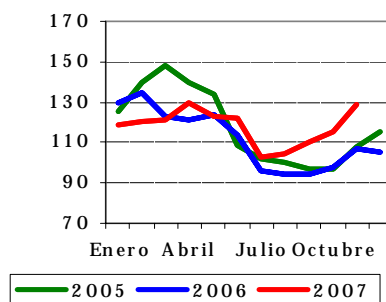
Descripción	Índice mensual	Mismo mes año anterior		% Variación mes anterior
		% Variación año anterior	Aportación increm. ind. gral	
Índice general de precios percibidos	124,59	15,69	15,69	7,43
Productos vegetales	128,08	20,24	13,16	11,58
Productos agrícolas	128,93	20,88	13,20	12,01
Cereales	149,66	39,75	5,39	-12,98
Leguminosas	159,58	23,19	0,08	19,33
Tubérculos	99,61	-31,00	-0,72	22,81
Cultivos industriales	98,55	12,78	0,67	-7,23
Cultivos forrajeros	130,61	33,36	0,18	5,87
Cítricos	104,83	51,18	2,19	1,56
Frutas no cítricas	152,17	15,86	0,93	1,82
Hortalizas	163,57	34,48	4,20	42,05
Vitivinícola	77,72	30,71	1,29	-1,25
Aceite de oliva total	124,97	-13,90	-1,83	-6,87
Semillas	145,19	-2,42	0,00	74,26
Flores y plantas ornamentales	167,07	55,49	0,82	-3,93
Productos forestales	88,9	-3,24	-0,04	-7,50
Productos animales	118,05	7,10	2,53	-0,57
Ganado para abasto	106,63	-2,94	-0,78	-2,39
Vacuno para abasto	113,85	-4,29	-0,27	0,41
Ovino ara abasto	132,1	18,87	0,73	5,84
Caprino para abasto	131,15	4,65	0,02	-0,24
Porcino para abasto	88,22	-10,68	-1,14	-0,70
Aves para abasto	125,77	0,89	0,04	-15,79
Conejos para abasto	104,38	-15,96	-0,16	-1,14
Productos ganaderos	151,73	36,35	3,31	3,42
Leche	153,5	38,90	2,66	3,75
Huevos	146,24	28,52	0,64	2,37
Lana	141,77	33,82	0,01	0,51

Nota: Se señalan en rojo los descensos inferiores al -15 % y en azul las subidas superiores al 15 %

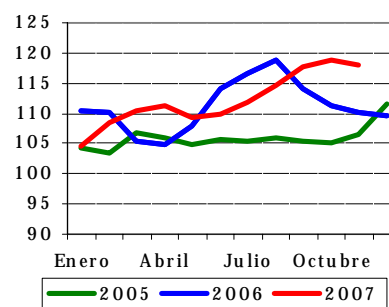
Índice General de precios Percibidos



Productos Agrícolas

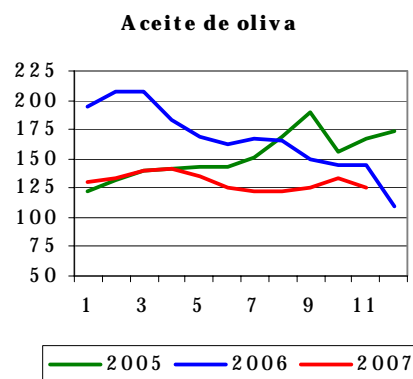
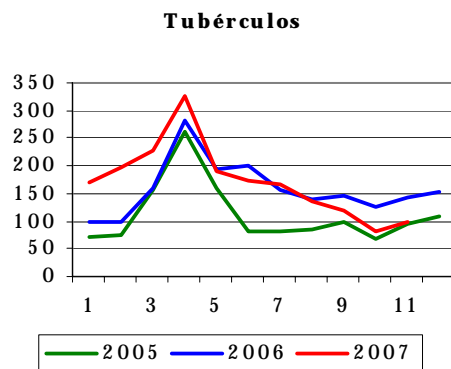
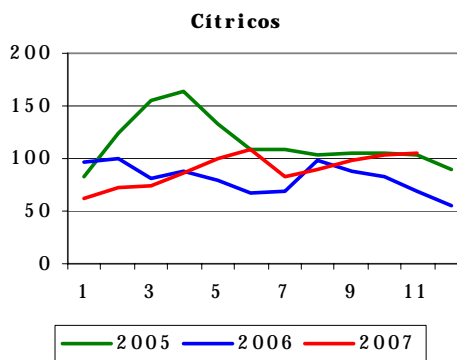
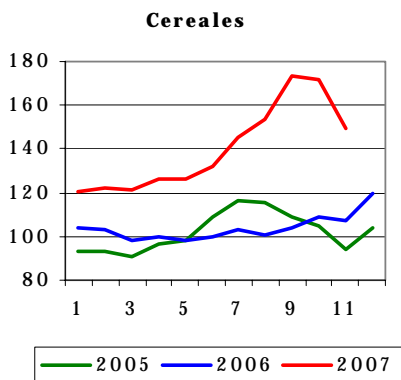


Productos Animales



La subida del índice de precios de productos agrícolas se debió, de nuevo y principalmente, a los cereales que subieron 39,75% respecto al mismo mes del año anterior si bien sigue amortiguándose la subida de los últimos meses bajando el -12,98% respecto al mes anterior, con una aportación de 5,39 puntos al índice general. Según su aportación al índice general, también influyen en esta subida los precios de las hortalizas que se incrementaron un 34,48% (aportación 4,20) y una subida intermensual del 42,05%, los cítricos con un 51,18% (aportación 2,19) subida intermensual del 1,56% y los productos vitivinícolas con 30,71% (aportación 1,29) y bajada intermensual del -1,25%. También influyen en este crecimiento, aunque en menor medida, las frutas no cítricas con una su-

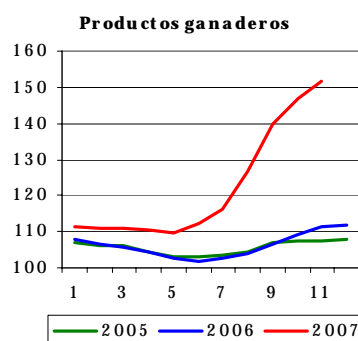
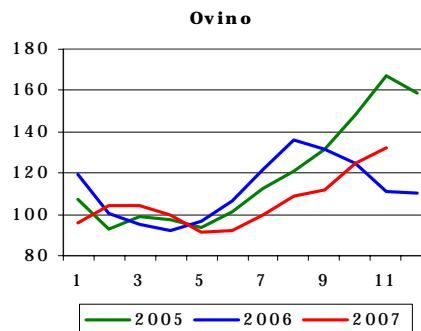
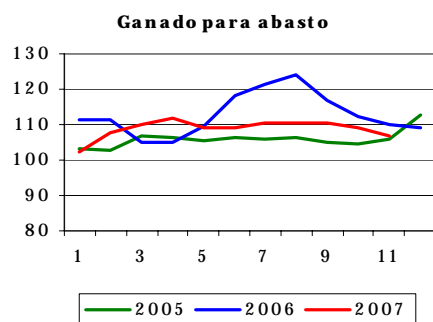
bida del 15,86% (aportación 0,93) y 1,82% intermensual, las flores y plantas ornamentales 55,49% (aportación 0,82) y bajada intermensual del -3,93%, los cultivos industriales con un 12,78% de incremento interanual (aportación 0,67) y descenso de -7,23% respecto al mes anterior, los cultivos forrajeros 33,36% (aportación 0,18), y las leguminosas 23,19% (aportación 0,08); baja nuevamente el aceite de oliva -13,90% (aportación -1,83) y también baja respecto al mes de octubre el -6,87, también bajan los tubérculos -31% si bien sube respecto al mes anterior un 22,81% y las semillas que descienden el -2,42% respecto al año anterior, no afectando al índice general, su subida es el 74,26 frente al mes anterior.



El índice de precios de productos animales debe su incremento, nuevamente, a los productos ganaderos que continúan subiendo, este mes un 36,35% respecto al mismo mes del año anterior y 3,42% respecto al mes anterior. El ganado para abasto, sin embargo, descendió nuevamente el -2,94% respecto al mismo mes del año anterior y -2,39% respecto al mes de octubre de 2007.

Los precios del ganado para sacrificio, y según su influencia en el índice general, bajaron, el porcino -10,68% (aportación -1,14), el vacuno -4,29% (aportación -0,27) y los conejos -15,96% (aportación -0,16). El ovino subió el 18,87%

respecto al año anterior (aportación 0,73) y el 5,84% respecto a octubre, las aves el 0,89% interanual (aportación 0,4) si bien descendieron el -15,79% intermensual y el caprino que subió el 4,65% (aportación 0,02) y también bajó el -0,24% respecto al mes anterior. Entre los productos ganaderos nuevamente se incrementaron acusadamente los precios de todos sus componentes, la leche subió el 38,90% interanual y el 3,75% intermensual, los huevos 28,52% respecto al mismo mes del año anterior y 0,64% respecto al mes de octubre y la lana el 33,82% respecto al mismo mes del año anterior.



Índices de precios pagados. Mes de noviembre (base 2000 =100).

El índice general de precios pagados por los medios de producción agrarios se situó en noviembre de 2007 en 131,56, un 14,70% por encima del mismo mes del año anterior.

Se incrementaron, en general los precios de casi todos los grupos. El mayor incremento, teniendo en cuenta la repercusión en el índice general, corresponde nuevamente a los piensos con una subida del 24,25% interanual (aportación 9,97), le siguen los fertilizantes que subieron 21,27% (aportación 2,15), con menor influencia también subió la energía un 14,54% (aportación 1,44) debido, principalmente, al incremento de los carburantes (18,26%); los gastos generales subieron un 5,33% (aportación 0,56), las semillas y

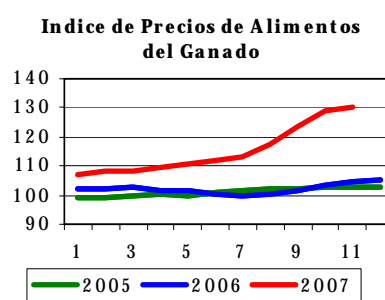
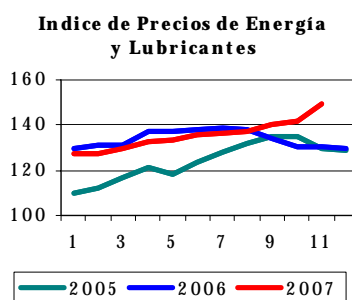
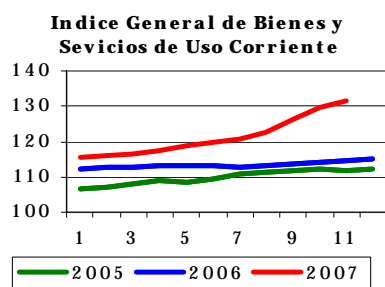
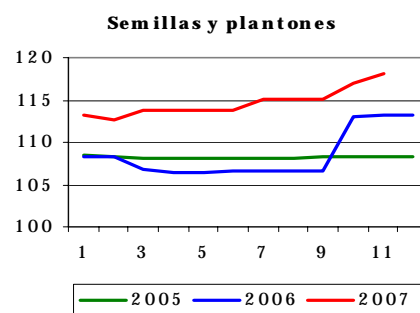
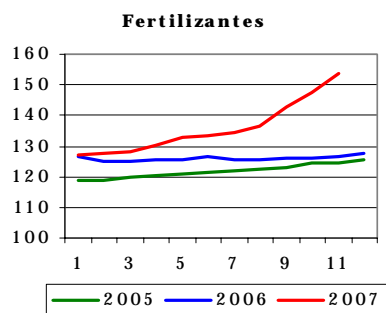
plantones suben 4,34% (aportación 0,29), los productos fitopatológicos un 2,36% (aportación 0,15), los servicios veterinarios un 2,99% (aportación 0,11), la conservación y reparación de edificios subió 2,76% (aportación 0,07) y el pequeño material un 2,12% (aportación 0,06); solo descendió la reparación de maquinaria un -1,54% con aportación -0,10 puntos al índice general.

Dentro del grupo de los piensos subieron un 23,36% los piensos compuestos y un 27,83% los simples; dentro del grupo de los fertilizantes subieron bastante menos los simples (14,23%) que los compuestos (32,04%), bajando, como siempre las enmiendas (-2,36%).

Índices de precios pagados por los agricultores (base 2000=100). Noviembre 2007

Descripción	Índice anual	% Variación año anterior	Aportación increm. ind. gral.
Índice general de precios de bienes y servicios	131,56	14,70	14,7
Semillas y plantones	118,13	4,34	0,29
Semillas	137,22	4,55	0,20
Plantones	93,52	3,93	0,09
Fertilizantes	153,84	21,27	2,15
Fertilizantes simples	162,91	14,23	0,70
Fertilizantes nitrogenados	166,17	13,82	0,60
Fertilizantes fosfatados	149,81	23,76	0,06
Fertilizantes potásicos	139,27	12,61	0,05
Fertilizantes compuestos	158,03	32,04	1,47
Enmiendas	86,71	-2,36	-0,01
Alimentos del ganado	130,08	24,25	9,97
Piensos simples	123,88	27,83	2,27
Piensos compuestos	131,76	23,36	7,70
Piensos compuestos para bovino	129,37	24,16	1,95
Piensos compuestos para ovino	129,76	27,12	0,37
Piensos compuestos para porcino	138,48	25,85	3,52
Piensos compuestos para aves	126,62	20,09	0,26
Piensos compuestos para conejos	124,96	18,59	1,60
Productos fitopatológicos	111,50	2,36	0,15
Servicios veterinarios	117,44	2,99	0,11
Conservación y reparación de maquinaria	137,91	-1,54	-0,10
Conservación y reparación de edificios	134,51	2,76	0,07
Energía	149,41	14,54	1,44
Carburantes	164,26	18,26	1,33
Lubricantes	122,67	3,71	0,02
Electricidad	114,98	4,54	0,09
Material y pequeño utillaje	119,42	2,12	0,06
Gastos generales	129,20	5,33	0,56

Nota: Se señalan en rojo los descensos inferiores al -5% y en azul las subidas superiores al 5%.



Índices de salarios agrarios. Mes de noviembre (base 1985 =100).

El índice general de salarios agrarios se situó en noviembre de 2007 en 337,48, un 4,18% por encima del mismo mes del año anterior y un 0,70% sobre el mes de octubre de 2007. El incremento afectó prácticamente por igual a los asalariados eventuales con una subida interanual de 4,30%, que a los salarios de los trabajadores fijos cuya subida fue el 4,03% respecto a noviembre de 2006.

Entre los trabajadores fijos las mayores subidas interanuales las han experimentado los vaqueros o porqueros (8,80%), seguidos de los pastores (5,46%).

Entre los asalariados eventuales destaca la subida de los empleados en la siembra y el abonado con un incremento del 7,61% y los recolectores de productos herbáceos con subida del 7,14% respecto al mes de noviembre de 2006. También tuvieron subidas, aunque más moderadas (entre 1,68 % y 4,51%) el resto de los trabajadores.

Índices de salarios agrarios (base 1985=100). Noviembre 2007

	Índice mensual	% var. año anterior	% var. mes anterior
Índice general	337,48	4,18	0,70
Trabajadores fijos	315,57	4,03	0,17
Encargados, capataces	304,06	2,74	0,21
Tractoristas y maquinistas	319,54	2,80	0,18
Pastores	319,87	5,46	-0,06
Vaqueros o porqueros	328,93	8,80	0,00
Hortelanos	360,89	3,98	0,71
Guardas o caseros	361,21	3,81	0,20
Peón fijo para trabajos diversos	299,91	4,32	0,19
Trabajadores eventuales (tipos de trabajo)	358,58	4,30	3,65
Preparación del terreno	353,36	3,06	0,31
Siembra y abonado	361,96	7,61	-1,93
Labores complementarias	393,55	3,79	-0,33
Riegos	363,33	3,60	3,26
Tratamientos de plagas	-	-	-
Recolección productos herbáceos	310,21	7,14	0,08
Recolección frutas y agrios	377,03	3,11	6,23
Recolección de aceituna	335,10	1,68	2,55
Vendimia	374,14	3,97	5,97
Poda	417,21	4,51	11,88
Plantación y tala de árboles	339,92	1,68	-4,83
Manejo de ganado	328,55	4,24	0,25

Nota:

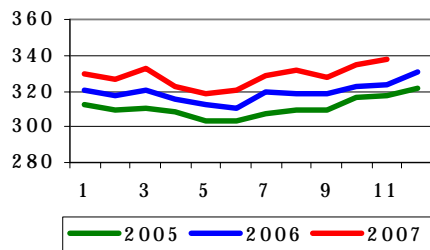
Se señalan en rojo los descensos inferiores al:

-5 %

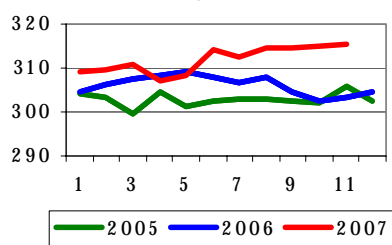
Se señalan en azul las subidas superiores al:

5 %

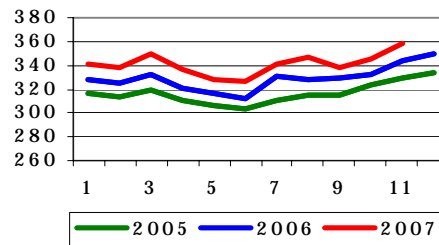
Índice General de Salarios Agrarios



Índice Salario Mano de Obra Fija



Índice Salario Mano de Obra Eventual



Índice de Precios al Consumo y Alimentos

Índice de Precios al Consumo y Alimentos. Enero 2008.

Buen dato el registrado en el IPC del mes de enero, -0,6, impulsado por el -11,9% del vestido y calzado. Los alimentos y bebidas no alcohólicas mantienen su imponente subida (0,5%), al igual que la vivienda (1,7%) por el incremento en los precios del gas (5,0%), electricidad (3,2%) y agua (3,0%).

IPC General y Alimentos. Variación mensual (%)

	IPC General	Alimentos
Enero	-0,6	0,5

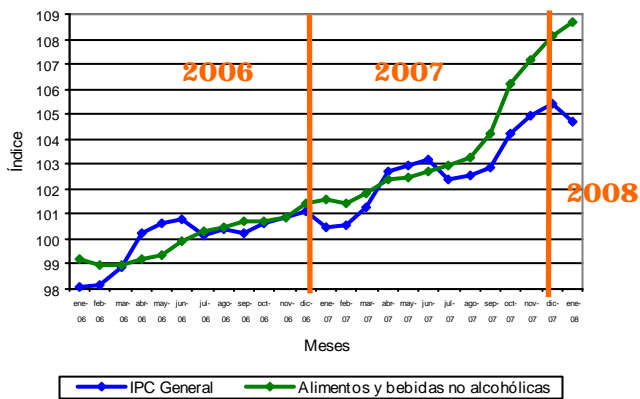
Fuente: INE

ALIMENTOS

	Variación mensual	Variación anual
Pan	1,0	1,0
Cereales	1,3	1,3
Carne de Vacuno	0,4	0,4
Carne de Ovino	-4,8	-4,8
Carne de Porcino	0,2	0,2
Carne de Ave	-1,3	-1,3
Pescado	3,6	3,6
Huevos	0,6	0,6
Leche	-0,9	-0,9
Prod. Lácteos	0,6	0,6
Aceites y grasas	-1,1	-1,1
Frutas frescas	0,9	0,9
Legumbres y Hortalizas frescas	0,1	0,1
Preparados Legumbres y Hortalizas	1,3	1,3
Patatas y sus preparados	0,5	0,5
Alimentos	0,5	0,5

Fuente: INE

IPC General y Alimentos Años 2006-2007-2008



Respecto al grupo de los Alimentos, este mes, los precios en destino han vuelto a registrar subidas (0,5%), año la subida de los mismos se cuantifica en el 7,0%. Las subidas mensuales más destacadas se produjeron en pescado fresco y congelado, 3,6%, que unido al 4,2% de diciembre de 2007 sitúa la subida en dos meses en el 8,0%; los cereales y sus derivados subieron en destino un 1,3% y el pan un 1,0% debido, en parte, a los abultados incrementos de los precios en origen (trigo blando panificable 4,52% y trigo duro 6,46% (133,23% respecto a enero de 2007)). Las frutas frescas aumentaron sus cotizaciones para el consumidor un 0,9%. Las legumbres y hortalizas, tanto frescas como envasadas, aumentaron sus precios un 0,1% y un 1,3%, respectivamente.

Las bajadas registradas en este grupo fueron escasas, destacando el importante descenso de la carne de ovino (-4,8%); la carne de ave registró bajadas de -1,3% en destino; el precio de la leche descendió en destino un -0,9% (en un año el precio de la leche en destino se ha encarecido un 28,9%); lo mismo que con la leche ocurre con los aceites y grasas, descensos en destino (-1,1%) y subidas en origen (1,6%).

Importantes descensos en el Índice de Precios General en todas las Comunidades Autónomas, destacando el -1,4% de Melilla, el -1,1% registrado en Navarra y la Rioja y el -1,0% de Murcia. Madrid fue la comunidad que menos vio descender sus precios (-0,3%); en Alimentación fue Navarra la que mejor contuvo sus precios (0,0%), mientras que el resto de comunidades vieron aumentar los precios, siendo Ceuta (1,1%) y Asturias (0,8%) las que más ampliamente superaron la media nacional (0,5%).

Tasas de Variación Mensual IPC General y Alimentos, por CC.AA.

ENERO 2008	IPC General	Alimentos
Andalucía	-0,7	0,3
Aragón	-0,7	0,4
Asturias	-0,8	0,8
Baleares	-0,4	0,3
Canarias	-0,4	0,7
Cantabria	-0,6	0,4
Castilla y León	-0,7	0,7
Castilla-La Mancha	-0,7	0,6
Cataluña	-0,6	0,4
C. Valenciana	-0,5	0,4
Extremadura	-0,8	0,2
Galicia	-0,9	0,7
Madrid	-0,3	0,7
Murcia	-1	0,6
Navarra	-1,1	0
País Vasco	-0,6	0,8
La Rioja	-1,1	0,6
Ceuta	-0,7	1,1
Melilla	-1,4	0,6
ESPAÑA	-0,6	0,5

Fuente: INE

<http://www.ine.es/daco/daco42/daco421/ipc0108.pdf>

<http://www.mapa.es/es/estadistica/pags/PreciosOrigenDestino/precios.asp>

<http://www.mapa.es/es/estadistica/pags/preciosdestigo/testigo.asp>

RED CONTABLE AGRARIA. (Valor Añadido Neto).

Evolución del VAN en algunos países de la UE

El Valor Añadido Neto representa el valor generado por la actividad agraria de una explotación a partir de los medios de producción fijos (trabajo, tierra y capital). Se trata de uno de los indicadores más utilizados dentro del programa de Red Contable Agraria. Esta ficha representa la evolución y comparación de dicho indicador en España y otros cinco países comunitarios próximos a su entorno y con importancia agronómica, cuyos valores publica la Comisión Europea. Para ello, se ha partido de los valores medios anuales por explotación, seguidamente, se han calculado las medias móviles de tres años centradas en el año de referencia y, finalmente, se ha medido la

evolución con índices, tomando como valor 100 el correspondiente a la media móvil del año 1995. El resultado final se recoge en el gráfico adjunto. Se observa como este indicador en España crece más rápido que en Alemania, Francia o Grecia; quedando por debajo de Italia o Portugal.

Valor Añadido Neto (euros corrientes)

	1995	1996	1997	1998	1999	2000	2001	2002	2003	2004	2005
Alemania	43.789	45.238	45.200	41.162	51.019	53.235	52.063	51.643	51.873	63.290	59.046
Grecia	10.750	10.441	10.314	10.559	10.283	11.078	10.860	12.970	12.368	11.883	13.558
ESPAÑA	15.341	19.596	20.527	19.849	20.507	23.888	22.262	25.369	27.207	29.889	25.073
Francia	44.061	46.334	45.716	48.095	49.588	48.819	47.653	50.794	48.897	50.835	50.756
Italia	15.079	15.491	15.717	15.515	17.042	16.717	17.645	24.516	28.820	29.713	29.148
Portugal	4.410	4.061	3.869	4.438	5.509	5.577	7.147	8.455	8.333	8.915	9.034

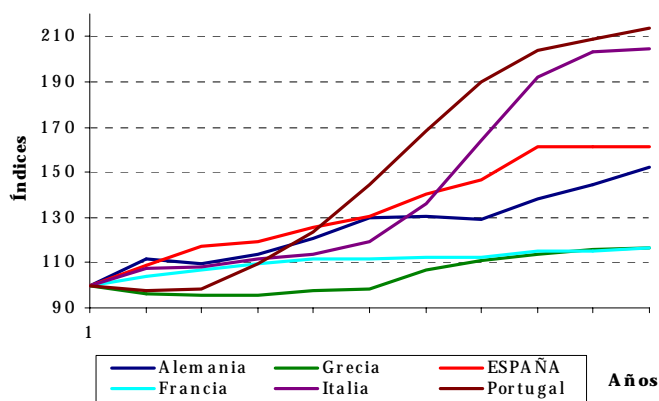
Valor Añadido Neto. (Medias Móviles de tres años. Euros corrientes)

	1995	1996	1997	1998	1999	2000	2001	2002	2003	2004	2005
Alemania	40.153	44.742	43.867	45.794	48.472	52.106	52.314	51.860	55.602	58.070	61.168
Grecia	10.893	10.502	10.438	10.385	10.640	10.740	11.636	12.066	12.407	12.603	12.721
ESPAÑA	17.015	18.488	19.991	20.294	21.415	22.219	23.840	24.946	27.488	27.390	27.481
Francia	43.621	45.370	46.715	47.800	48.834	48.687	49.089	49.115	50.175	50.163	50.796
Italia	14.394	15.429	15.574	16.091	16.425	17.135	19.626	23.660	27.683	29.227	29.431
Portugal	4.197	4.113	4.123	4.605	5.175	6.078	7.060	7.978	8.568	8.761	8.975

Valor Añadido Neto. (Índices de Medias Móviles de tres años)

	1995	1996	1997	1998	1999	2000	2001	2002	2003	2004	2005
Alemania	100	111	109	114	121	130	130	129	138	145	152
Grecia	100	96	96	95	98	99	107	111	114	116	117
ESPAÑA	100	109	117	119	126	131	140	147	162	161	162
Francia	100	104	107	110	112	112	113	113	115	115	116
Italia	100	107	108	112	114	119	136	164	192	203	204
Portugal	100	98	98	110	123	145	168	190	204	209	214

Valor Añadido Neto. (Variación Índices de Medias Móviles)



INE

El [Instituto Nacional de Estadística](#) elabora el Plan Estadístico Nacional y los [Programas Anuales](#). En la Web del INE puedes encontrar información sobre las estadísticas de Agricultura, silvicultura y pesca. El [Censo Agrario](#) y la [Encuesta sobre la Estructura de las Explotaciones Agrícolas](#), las realiza el INE. En esta [página del INE](#) se puede acceder a los servidores estadísticos de los [Ministerios](#), [CC.AA.](#), [Unión Europea](#) y [Organismos Internacionales](#) como FAO y OCDE. El acceso directo es <http://www.ine.es/>

EUROSTAT

[Eurostat](#) es el organismo de la Unión Europea especializado en la Estadística. La [Legislación estadística de la Unión Europea](#) está accesible por [orden cronológico](#), [temas](#) y [operación estadística de la Administración General del Estado a las que afecta](#).

Acceso directo al "Portal oficial del Eurostat (en alemán, inglés y francés)

(http://epp.eurostat.ec.europa.eu/portal/page?_pageid=1090,30070682,1090_33076576&_dad=portal&_schema=PORTAL)

Página de Agricultura y Pesca: Acceso directo Agriculture and fisheries

(http://epp.eurostat.ec.europa.eu/portal/page?_pageid=0,1136206,0_45570464&_dad=portal&_schema=PORTAL)

Publicaciones destacadas este mes de febrero:

UE la renta agraria real por trabajador hasta el 4,7% . la UE de los 27 la renta agraria real por trabajador ha aumentado un 4,7% en 2007, tras crecer el 3,9% en 2006. Este aumento se deriva de un crecimiento de la renta agraria real (+2,6%), junto con una reducción de la mano de obra agrícola (-1,9%).

Orgánica zona representaron el 4 2005 .- En la UE-25 en 2005, la superficie formada por el 3,9% del total utilizado. Los porcentajes más elevados de la superficie se registraron en Austria (11,0%), Italia (8,4%), la República Checa y Grecia (7,2%) y las más bajas en Malta (0,1%), Polonia (0,6%) e Irlanda (0,8 %). Buscan a un período de tiempo más largo, para el que se dispone de datos de EU-15, la proporción de superficie dedicada a la agricultura biológica ha aumentado de 1,8% en 1998 al 4,1% en 2005.

[Mensual sacrificios - Número 26/2007](#)

[Evolución de los índices trimestrales de los precios agrarios-3 º trimestre de 2007 - Número 24/2007](#)

[UE-25, la flota pesquera en 2006 - Número 11/2007](#)

[Agricultura - Principales estadísticas 2005-2006](#)

[Principales áreas de cultivo en la Unión Europea en 2007 - Número 86/2007](#)

Según estimaciones de Eurostat y de las estimaciones presentadas por los Estados miembros a principios de junio, en virtud de las áreas de colza aumentaron fuertemente (14% en comparación a 2006, 32% en relación al promedio 2002-2006) en respuesta a la importante demanda de bio De la energía, en particular, la bio-diéster. Zonas que están bajo el sector de los cereales se estima que aumentará en un 1,5%. En cambio, los productores de remolacha azucarera zonas seguido disminuyendo (-3%), pero a ritmos diferentes en los Estados miembros.

Diferentes modalidades de la agricultura ecológica dentro de la UE-25 - un panorama de la situación actual - Número 69/2007 Este 'Statistics in Focus' se describe la situación de la agricultura ecológica en Europa en la UE-25 en 2004 y 2005. El análisis se centra en los datos de superficie, incluida la relación con el total de área agrícola utilizada (SAU), en los datos registrados orgánica de los operadores, incluida la relación entre los productores orgánicos y de todas las explotaciones agrícolas, y en los datos de algunos seleccionados orgánicos Los cultivos y el ganado de algunos tipos.

FAO

La "**Organización de las Naciones Unidas para la Agricultura y la Alimentación**" es el organismo que facilita estadísticas agrarias a nivel mundial. Su página web, en español, es http://www.fao.org/index_es.htm

El organismo de Fao especializado en estadísticas es FAOSTAT y su dirección es

<http://faostat.fao.org/default.aspx?lang=es> .

Este mes destacamos: Acceso directo (<http://www.fao.org/worldfoodsituation/inicio.html?L=2>)

- **Información sobre "Productos y Mercados"**: Cereales, Arroz, Leche, Carne, Oleaginosas, Azúcar, Pesca, Fertilizantes
- **Precios Internacionales**: Índices para los precios de los alimentos , Trigo y maíz (en inglés) , Arroz , Carne , Leche , Oleaginosas , Precios internacionales de los productos básicos

Índice temático de anteriores boletines

Título	BME (1)
Análisis evolutivo de la Agricultura en España. Años 1990-2005	Octubre 2006
Avance de superficies y producciones. Diciembre 2007	Enero 2008
Avicultura	Enero 2008
Balances de productos agrarios	Febrero 2005
Cánones de Arrendamientos Rústicos en España y su relación con los Precios de la Tierra, Los	Diciembre, 2006
Censos ganaderos. Bovino	Diciembre 2008
Censos ganaderos. Ovino	Mayo 2007
Censos ganaderos. Caprino	Junio 2007
Censos ganaderos. Porcino	Septiembre 2007
Comercio exterior	Ago-Sep 2006
Comparación Encuesta Precios de la Tierra y Cánones Arrendamientos Rústicos. Años 1998-2006	Enero 2008
Cuentas Económicas de la Agricultura. Renta Agraria 2007 (1ª estimación 2007)	Diciembre 2007
Distribución de la tierra, 2004 (monográfico)	Octubre 2005
Encuesta de actividad de los establecimientos de acuicultura 2002-2004 (monográfico)	Marzo 2006
Encuesta de Cánones de Arrendamientos Rústicos. Año 2006	Diciembre 2007
Encuesta de precios de la tierra. Año 2006	Septiembre 2007
Encuesta intermedia s/ la superficie vitícola para la prod. de vino y mosto. Campaña Vitícola 2003-2004 (monográfico)	Febrero 2006
Encuesta nacional de cunicultura 2003 (número monográfico)	Jul-Ago 2005
Encuesta nacional de cunicultura 2003 (resumen)	Jul-Ago 2005
Encuestas ganaderas 2004	Marzo 2005
Encuestas industrias lácteas anual 2006	Septiembre 2007
Encuesta de Superficies y Rendimientos de Cultivos (ESYRCE). Año 2007	Diciembre 2007
Evolución de la Renta Agraria en el año 2007 (2ª estimación)	Enero 2008
Evolución del precio de la miel (monográfico)	Marzo 2006
Fertilizantes	Enero 2008
Indicadores estadísticos del sector agroalimentario	Enero 2008
Indicadores de precios y salarios agrarios. Octubre 2007	Enero 2008
Índices de Precios. Año 2006.	Marzo 2007
Industrias lácteas. Estadística mensual. Noviembre 2007	Enero 2008
Macromagnitudes agrarias. Evolución 1990-2004 (monográfico)	Sept. 2005
Macromagnitudes agrarias. Año 2005 (Avance septiembre 2006)	Sep-Ago 2006
Maquinaria agrícola	Enero 2008
Movimiento comercial pecuario 2004 (monográfico)	Sept. 2005
Planes de mejora de estadísticas agroalimentarias (monográfico)	Octubre 2005
Precio de la Tierra en España, El: Factores determinantes de su evol. en el largo plazo (1983-2005)	Diciembre 2006
Precios nacionales en origen. Diciembre 2007 y Enero 2008	Enero 2008
Producciones forestales: madera y leña	Jul-Ago 2005
Red Contable Agraria Nacional. OTE "Vacuno de leche". 2005 (provisional)	Septiembre 2007
Red Contable Agraria Nacional. Resultados 2004	Ago-Sep 2006
Red Contable Agraria Nacional. Principales resultados medios nacionales. 2005 (provisionales)	Abril 2007
Red Contable Agraria Nacional. OTE "Viticultura: Vino Denominación Origen". 2005 (provisionales)	Julio 2006
Red Contable Agraria Nacional. OTE "Cereales, oleaginosas, proteaginosas". 2005 (provisionales)	Mayo 2007
Red Contable Agraria Nacional. OTE "Olivicultura". 2005 (provisional)	Octubre 2007
Red Contable Agraria Nacional. OTE "Mixto Cultivos". 2004 (provisional)	Enero 2007
Red Contable Agraria Nacional. OTE "Horticultura Aire Libre". 2005 (provisional)	Diciembre 2007
Red Contable Agraria Nacional. OTE "Horticultura Invernadero". 2005 (provisional)	Julio 2007
Red Contable Agraria Nacional. OTE "Ovino". 2005 (provisional)	Junio 2007
Sacrificio de ganado	Octubre 2007

(1) Último Boletín Mensual de Estadística en el que aparece publicado