

05/06

Boletín Mensual de **ESTADÍSTICA**

M A Y O - J U N I O 2 0 0 6

ÍNDICE

Introducción	3
Sector agrícola	
Avances de superficies y producciones	4
Sector ganadero	
Sacrificio de ganado	6
Avicultura	9
Industrias Agroalimentarias	
Estadísticas mensuales de industrias lácteas	13
Medios de producción	
Fertilizantes	14
Economía agraria	
Precios nacionales en origen	16
Indicadores de precios y salarios agrarios	20
RECAN (Red Contable Agraria Nacional)	24



MINISTERIO
DE AGRICULTURA, PESCA
Y ALIMENTACIÓN

SUBSECRETARÍA

SECRETARÍA GENERAL TÉCNICA

Publicación elaborada por la
Secretaría General Técnica
Subdirección General de Estadísticas Agroalimentarias



Edita

MINISTERIO DE AGRICULTURA, PESCA Y ALIMENTACIÓN
SECRETARÍA GENERAL TÉCNICA

Se permite la utilización, copia o reproducción de los datos de este Boletín siempre que se cite expresamente su procedencia.

Introducción

Sector agrícola

Avances de superficies y producciones agrícolas correspondientes al mes de abril de 2006.

Este mes destacamos el notable descenso de las estimaciones de producción de cereales de invierno.

Para más información se puede consultar la web:

<http://www.mapa.es/es/estadistica/pags/superficie/superficie.htm>

Sector ganadero

Sacrificio de ganado

En general, estabilidad en todos los subsectores, destacando un aumento notable en los sacrificios de ganado equino (+38%).

Avicultura

Destacan: disminución en la media de ponedoras y en la producción de huevos; la media de broilers disminuye respecto a 2005; en carne de pavo, las cifras durante 2006 han sido superiores a 2005; recuperación de la balanza comercial en el mes de marzo para todo el sector avícola.

Industrias agroalimentarias

Estadísticas mensuales de industrias lácteas

Medios de producción

Fertilizantes

El consumo de fertilizantes en los primeros meses del año 2006 muestra una cierta recuperación respecto al mismo periodo del año 2005.

Para información más detallada se puede consultar nuestra web en: www.mapa.es/es/estadistica/pags/medios/fertilizantes/Fertilizantes.htm

Economía agraria

Precios medios nacionales en origen (mayo 2006)

Las perspectivas de una buena cosecha arrastraron a la baja las cotizaciones de trigo y cebada en la primera quincena del mes de mayo. Se repiten los descensos en las cotizaciones de aceite de oliva. Aumento de precios en el sector frutícola, pero menor cotización que en 2005. Importantes depreciaciones en hortalizas y normalidad en la patata, con mayores precios que en 2005.

Estabilidad de precios en vacuno, porcino y ligeros aumentos en ovino. Recuperación del precio del pollo. Han disminuido los precios de los huevos y la mayor caída se da en conejo, influido por el pollo.

Comportamiento desigual en el sector pesquero, con subidas considerables (caballa), importantes bajadas (jurel) y algunos precios estáticos (anchova o mejillón).

Para más información de periodicidad semanal se puede consultar el **Informe Semanal de Coyuntura**, en el que se describe con detalle la evolución semanal de los precios, y está disponible en: www.mapa.es/es/estadistica/pags/publicaciones/ISC/introduccion.htm

Precios percibidos y pagados por los agricultores y salarios agrarios

El Índice General de Precios Percibidos cayó en marzo un -10,57 % respecto al mismo mes del año anterior y el Índice de Precios Pagados aumentó un 4,28 %. Aumento interanual de los salarios del 3,44 %.

La relación de precios e índices están disponibles íntegramente en nuestra página web:

www.mapa.es/es/estadistica/pags/PreciosPercibidos/indicadores/indicadores_precios.htm

Red Contable Agraria Nacional

Orientación Técnico-Económica "Vacuno de leche". 2003.

Si quiere ponerse en contacto con nosotros, enviar sugerencias o comentarios puede escribirnos a:

sgestadi@mapya.es

Producciones agrícolas

Avances de superficies y producciones agrícolas. Mayo de 2006

Se presentan las estimaciones disponibles de los cultivos y grupos de cultivos de mayor importancia en España correspondientes al 31 de mayo de 2006, elaboradas con las informaciones remitidas por las Comunidades Autónomas. Estas estimaciones tienen carácter coyuntural y se actualizan mensualmente.

Resumen

Como aspecto destacado de los avances del mes de mayo cabe destacar el **notable descenso de las estimaciones de producción de cereales de invierno**, debido a los fuertes calores habidos desde mediados del mes. Los descensos más notables se han producido en Aragón y las dos Castillas, mientras que Andalucía se ha visto menos afectada por estar el cultivo más avanzado. La producción total de cereales de invierno se estima a fecha 31 de mayo en **15,9 millones de toneladas**, muy superior a la de la campaña pasada marcada por la sequía, e inferior a los 19 millones del año 2004.

En cuanto a las superficies sembradas de los cultivos de invierno, son reseñables algunos cambios, como los **descensos en las superficies de leguminosas y trigo duro y los aumentos en trigo blando**, fruto en gran medida de la implantación del régimen de pago único dentro del marco de la Política Agraria Común.

En lo que respecta a las estimaciones de superficie de los cultivos de verano se están detectando **descensos significativos de superficies sembradas en maíz, arroz, remolacha, algodón y tomate de conserva**. Posiblemente estén influyendo en estas tendencias tanto las escasas disponibilidades de agua en algunas zonas de la Península como algunos cambios de las políticas agrarias sectoriales.

Las producciones de frutales han visto también alteradas sus cifras respecto a las estimaciones precoces del mes de abril, con descensos de las previsiones en albaricoque y melocotón, que las sitúan en niveles superiores a la cosecha de la campaña pasada en un 20 y un 11 % respectivamente.

Cambios en las superficies de cultivos de invierno

Los cambios más destacables reflejados en las estimaciones de mayo son los descensos de más de 100.000 ha de superficie de trigo duro y de casi 100.000 ha de leguminosas. Estas superficies se compensan en parte con los aumentos registrados en los casos de trigo blando, cebada y avena. En el caso del trigo duro las provincias más afectadas son Toledo, Sevilla y Córdoba. Esta menor superficie de trigo duro refleja posiblemente el efecto de la implantación del pago único en cereales, que hace disminuir la rentabilidad relativa del trigo duro frente a otros cereales.

Cultivos (ooo. ha)	Mes	Def. 2004	Prov. 2005	Avance 2006	2006 (2005=100)
Trigo Blando	5	1.240,8	1.349,5	1.405,0	104,1
Trigo Duro	3	910,7	900,3	792,1	88,0
Cebada					
Total	5	3.170,4	3.143,7	3.183,2	101,3
Avena	5	477,0	451,8	465,3	103,0

En el caso de las leguminosas, los descensos rondan el 17% de superficie respecto a la campaña pasada. Este decremento es particularmente claro en el caso de lentejas, garbanzos, veza y yeros y se localiza con mayor intensidad en Castilla La Mancha y Andalucía. En este caso parece claro que los descensos están relacionados con el desacoplamiento total de las ayudas a las leguminosas grano.

Cultivos (ooo. ha)	Mes	Def. 2004	Prov. 2005	Avance 2006	2006 (2005=100)
Lentejas	5	33,0	32,0	24,6	77,0
Garbanzos	5	80,3	63,2	48,9	77,3
Veza	5	143,3	142,1	105,7	74,4
Yeros	5	106,4	107,7	66,6	61,8

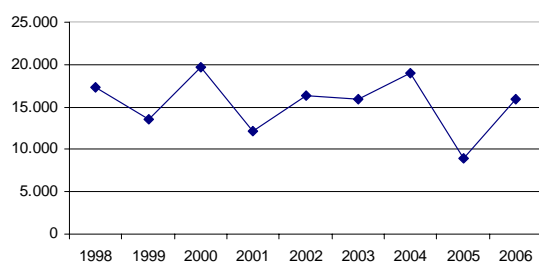
Producciones de cereales de invierno

Las condiciones meteorológicas del mes de mayo, marcadas por las elevadas temperaturas en gran parte del país, han ocasionado un importante descenso de la estimación de la cosecha de cereales de invierno con respecto a la de abril, situándose en 15.924.400 toneladas. El efecto del calor ha sido más o menos intenso en función del estado de los cultivos, habiéndose producido los descensos más notables en Aragón y las dos Castillas. Las cifras son sensiblemente superiores a la de la campaña pasada, que presentó producciones muy bajas por la sequía, e inferiores a los 19 millones de toneladas del año 2004.

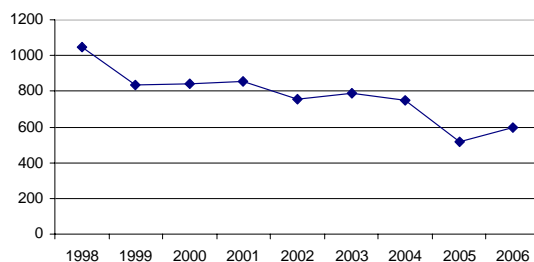
Cultivos (ooo. t)	Me s	Def. 2004	Prov. 2005	Avance 2006	2006 (2005=100)
Trigo Blando	5	4.393,3	2.986,1	4.407,6	147,6
Trigo Duro	5	2.714,6	828,8	1.834,4	221,3
Cebada					
Total	5	10.608,7	4.456,9	8.531,7	191,4
Cereal Invierno	5	19.005,0	8.986,6	15.924,4	177,2

La producción estimada de cereales a 31 de mayo situaría la cosecha del 2006 en un nivel medio en relación a las cosechas en los últimos años.

Producción de cereales de invierno (miles ton)



Superficie de girasol (miles de ha)



Cultivos de verano

Las estimaciones de superficie sembrada de mayo muestran descensos significativos en varios cultivos de regadío entre los que se encuentran el maíz, el arroz, el algodón, la remolacha y en menor medida en tomate de conserva. Por el contrario el girasol presenta un aumento de unas 80.000 ha.

Cultivos (ooo. ha)	Mes	Def. 2004	Prov. 2005	Avance 2006	2006 (2005=100)
Maíz	5	480,0	417,3	387,8	92,9
Arroz	5	121,3	119,0	105,6	88,7
Remolacha (Rec. invierno)	4	60,6	65,1	54,8	84,2
Algodón	5	90,2	86,0	69,5	80,8
Girasol	5	749,6	517,3	598,9	115,8
Tomate Conserva	5	37,2	39,7	31,0	78,2

Estas menores superficies sembradas pueden deberse en el caso del maíz y del arroz a las escasas disponibilidades de agua para el riego en muchas zonas de la Península.

Por el contrario, los descensos de remolacha y algodón están posiblemente más relacionados con las reformas de sus políticas agrarias específicas. Así, por ejemplo, en Castilla La Mancha el cultivo de la remolacha ha desaparecido prácticamente.

El tomate de conserva también muestra un descenso de un 20 % de superficie, fundamentalmente en Extremadura y en Andalucía. La razón de este cambio es la importante reducción de la ayuda derivada de la penalización por rebasamiento de los umbrales nacionales de producción en campañas anteriores.

El girasol presenta, según las estimaciones de mayo, un incremento de un 16% de la superficie sembrada en relación a la de la campaña anterior. Este hecho es especialmente destacable, dado el descenso de las áreas cultivadas de girasol que viene teniendo lugar de manera continuada en los últimos años.

En las estimaciones de mayo, las áreas dedicadas a especies hortícolas permanecen relativamente constantes, salvo el descenso continuado del ajo y el aumento de las habas secas.

Producciones de frutales

La ausencia de heladas y las favorables condiciones meteorológicas están conduciendo a unas previsiones de buenas producciones de frutales no cítricos. Sin embargo, las estimaciones de producción del mes de mayo de albaricoque y melocotón son menores que las del mes de abril, situándose en niveles superiores a la cosecha de la campaña pasada en un 20 y un 11 % respectivamente.

Cultivos (ooo. t)	Mes	Def. 2004	Prov. 2005	Avance 2006	2006 (2005=100)
Albaricoque	5	122,4	136,6	164,2	120,1
Cereza	5	62,8	92,5	97,6	105,5
Melocotón	5	916,5	1.198,3	1.336,7	111,5
Almendra	5	86,4	209,5	251,9	120,3

Para una información más detallada de estos avances se puede consultar la página web del Ministerio (<http://www.mapa.es/es/estadistica/pags/superficie/superficie.htm>).

Sector ganadero

Sacrificio de ganado. Marzo 2006

El sacrificio de ganado en matadero durante el **mes de marzo** registra las siguientes cifras más significativas:

- Elevación interanual del 38% en el número de cabezas sacrificadas de equino, siendo la variación del 15% para el acumulado enero-marzo de 2006 respecto del mismo período de 2005.
- Estabilidad en el número de cabezas sacrificadas de bovino total, si bien, se registran aumentos del 16% y 6%, en novillas y terneras, respectivamente, y descensos del 12% en vacas. En el acumulado enero-marzo de 2006, respecto de 2005, las novillas y terneras aumentan un 11% y 10%, respectivamente, mientras que las vacas, para ese mismo período, registran un descenso del 10%.

- Elevación interanual del 8% en el número de cabezas sacrificadas de porcino, siendo la variación del 4% para el acumulado enero-marzo de 2006, respecto del mismo período de 2005.

- Las aves parecen registrar una recuperación en este mes de marzo (2%), si bien, en el acumulado enero-marzo los niveles de sacrificio están un 6% por debajo de los registrados el pasado año 2005.

- Estabilidad en el conejo para el mes de marzo, registrando una elevación del 2% en el acumulado enero-marzo.

- El caprino desciende en el mes de marzo un 6%, sin presentar cambios, sin embargo, en el acumulado.

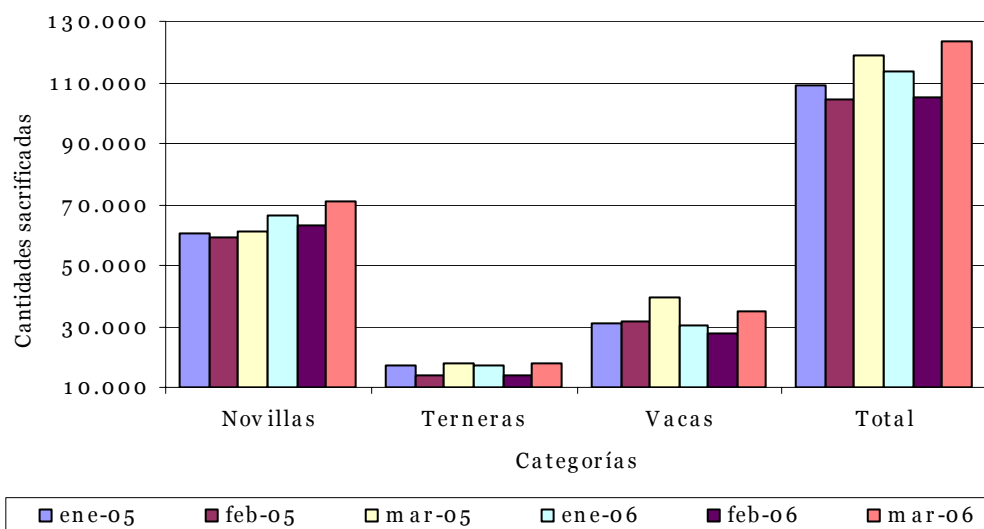
- Descenso del ovino total y de los corderos en un 4%, el acumulado desciende un 6%.

Sacrificio mensual de ganado

	Novillas	Terneras	Vacas	Total
ene-05	60.568	17.183	31.102	108.852
feb-05	59.422	13.733	31.587	104.742
mar-05	61.465	17.710	39.461	118.636
ene-06	66.147	18.335	30.150	113.479
feb-06	63.434	16.070	27.699	104.866
mar-06	71.267	18.820	34.602	123.579

Nota: Los resultados son provisionales

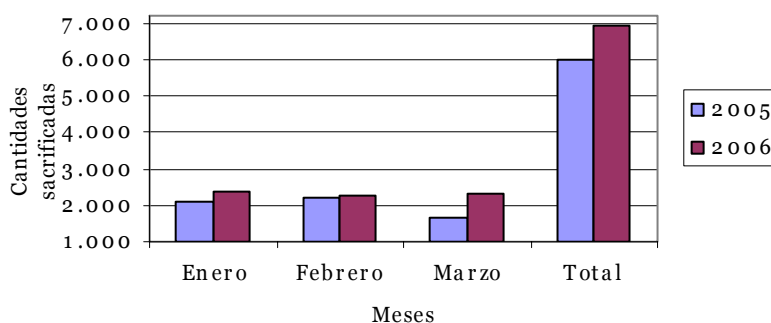
Evolución sacrificio bovino



Equino

Nº Cabezas	Enero	Febrero	Marzo	Total
2005	2.120	2.207	1.685	6.012
2006	2.347	2.250	2.333	6.930
%06/05	10,73	1,93	38,45	15,27

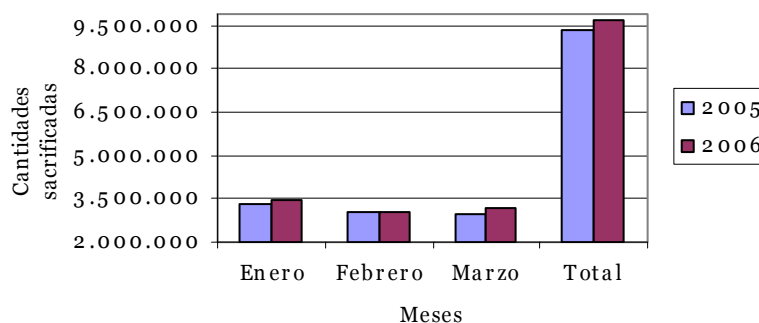
Evolución equino



Porcino

Nº Cabezas	Enero	Febrero	Marzo	Total
2005	3.302.677	3.072.500	2.977.809	9.352.986
2006	3.462.767	3.040.977	3.212.374	9.716.118
%06/05	4,85	-1,03	7,88	3,88

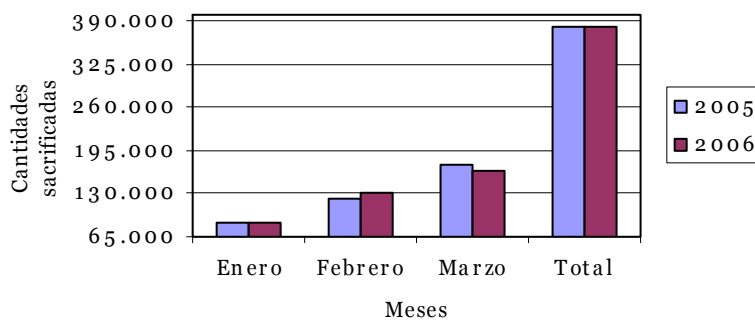
Evolución porcino



Caprino

Nº Cabezas	Enero	Febrero	Marzo	Total
2005	87.157	120.893	173.094	381.144
2006	85.646	132.891	163.511	382.047
%06/05	-1,73	9,92	-5,54	0,24

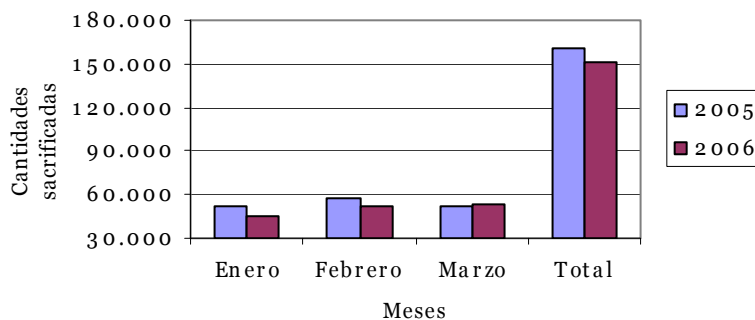
Evolución caprino



Aves

Nº Cabezas	Enero	Febrero	Marzo	Total
2005	51.374	57.362	51.965	160.701
2006	45.450	51.887	53.110	150.447
%06/05	-11,53	-9,54	2,20	-6,38

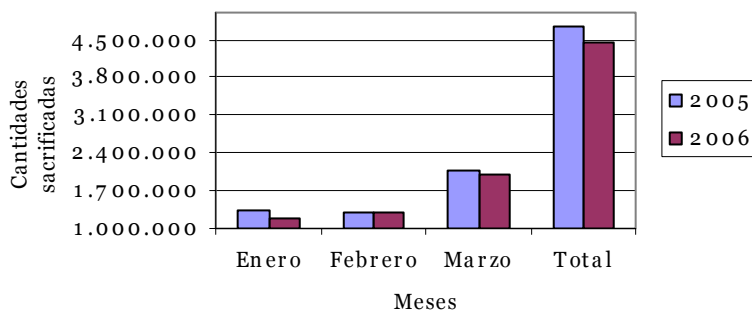
Evolución aves



Corderos

Nº Cabezas	Enero	Febrero	Marzo	Total
2005	1.345.934	1.312.010	2.074.649	4.732.594
2006	1.172.578	1.296.923	1.984.319	4.453.819
%06/05	-12,88	-1,15	-4,35	-5,89

Evolución corderos



Avicultura

De acuerdo con las necesidades nacionales de información sobre el sector avícola y lo establecido en los Reglamentos 2782/75 del Consejo y 1868/77 de la Comisión de la Unión Europea, se obtiene con periodicidad mensual la producción de huevos de ponedoras selectas y el sacrificio de broilers y otras aves, en base a la información recibida de las salas de incubación.

Se presentan las cifras del total de salas de incubación en abril de 2006, así como el comercio intracomunitario y exterior a fecha de marzo de 2006. Con los datos procedentes de las salas de incubación, y los del comercio exterior obtenidos de la Agencia Tributaria, se han podido realizar a comienzos de este mes, las previsiones de producción en los siguientes sectores: censo de ponedoras y producción de huevos hasta agosto de 2006, número y volumen de pavos sacrificados hasta junio de 2006, y número y volumen de broilers sacrificados hasta mayo de 2006.

Respecto a estos resultados, comunicados tanto a las autoridades comunitarias, nacionales y autonómicas

como al propio sector, se pueden hacer las siguientes consideraciones:

Producción de huevos

La media mensual de pollitas para puesta incorporadas en lo que va del año 2006 ha sido de 2.626 miles de aves, lo que representa una disminución del 11,4% respecto a la media de enero-marzo de 2005. En la evolución mensual se aprecia que hasta el mes de marzo la incorporación de pollitas fue inferior a las de los meses correspondientes de 2005.

Con esta serie mensual de incorporaciones se determina el censo de ponedoras y la producción de huevos hasta agosto de 2006. Se prevé una disminución del 7,4% en la media enero-agosto del censo de ponedoras y del 7,0% en la producción de huevos en el mismo periodo.

Producción de huevos para incubar y pollitos de aves de corral. Año 2006. Total nacional

Conceptos			Enero	Febrero	Marzo	Abril	Acumulado
A. Huevos entrados en incubación							
Gallinas	Multiplicación	Carne	1.606.206	1.609.611	2.091.034	1.602.330	5.306.851
	Producción	Puesta	7.262.884	6.109.680	6.830.351	5.719.208	20.202.915
		Carne	61.318.147	55.014.426	62.179.866	54.881.129	178.512.439
Patos	Producción		-	-	2.400	2.400	2.400
Pavos	Producción		435.710	388.710	407.810	356.810	1.232.230
B. Destino de los pollitos nacidos viables							
Gallinas	Multiplicación	Carne	559.016	609.089	706.574	534.878	1.874.679
	Producción	Puesta	2.739.278	2.341.542	2.713.681	2.188.453	7.794.501
		Carne	47.790.483	43.471.534	49.263.208	43.151.904	140.525.225
	Pollitos sexaje		423.409	410.629	393.790	378.917	1.227.828
Patos	Engorde		0	0	1.680	1.680	1.680
Pavos	Engorde		336.450	303.150	331.450	290.100	971.050

Nacimiento de pollitas selectas y producción de huevos (1)

Conceptos	Año	Enero	Febrero	Marzo	Abril	Mayo	Junio	1º semestre
Pollitas (1000 cabezas)	2003	3.021	2.812	3.240	3.017	3.444	3.173	3.118
	2004	3.569	3.225	3.468	3.771	3.022	3.188	3.374
	2005	2.817	2.986	3.092	2.291	2.945	2.456	2.764
	2006	2.726	2.335	2.818				2.531
Censo de ponedoras (1000 cabezas)	2003	45.536	46.218	47.013	47.162	47.196	47.324	46.741
	2004	48.601	48.552	48.995	48.969	49.395	50.058	49.095
	2005	49.896	50.024	49.654	48.574	47.330	46.888	48.727
	2006	44.214	44.878	44.739	43.999	44.859	44.884	44.596
Producción de huevos (1000 docenas)	2003	82.392	83.634	85.393	86.868	86.571	87.339	512.196
	2004	89.222	88.808	88.854	89.202	89.527	90.782	536.395
	2005	91.590	91.383	90.825	89.598	87.178	84.818	535.391
	2006	79.371	81.060	82.247	81.469	81.114	82.398	487.660

Nacimiento de pollitas selectas y producción de huevos (2)

Conceptos	Año	Julio	Agosto	Sept.	Oct.	Nov.	Dic	Total año
Pollitas (1000 cabezas)	2003	3.174	2.533	3.053	3.458	3.284	3.832	3.170
	2004	2.769	3.068	3.167	2.661	2.011	2.068	2.999
	2005	3.109	3.416	3.685	3.114	2.623	3.766	3.025
	2006							
Censo de ponedoras (1000 cabezas)	2003	47.272	47.888	48.222	48.689	48.872	49.023	47.534
	2004	50.069	50.293	50.894	50.469	50.561	50.021	49.740
	2005	46.443	46.439	45.619	45.200	44.317	44.116	47.042
	2006	44.645	44.528					44.603
Producción de huevos (1000 docenas)	2003	87.145	86.958	88.095	88.520	88.916	89.153	1.040.983
	2004	91.495	91.479	92.244	92.764	93.349	92.749	1.090.477
	2005	83.215	83.398	83.111	81.781	80.689	79.296	1.026.880
	2006	83.173	81.926					570.832

Sacrificio de broilers

La media de broilers incorporados hasta marzo de 2006 ha sido de 47.697 animales, que representa una disminución del 1,2% respecto a la media de todo el 2005. No obstante, la evolución vivida hasta marzo de 2006 es superior a la registrada hasta marzo de 2005 en un 1,54% tras haber descendido el número de animales incorporados en el mes de marzo de este año en unas 450000 cabezas con respecto a marzo de 2005.

Con esta serie mensual de incorporaciones se determina el número de broilers sacrificados y el peso canal total obtenido hasta mayo de 2006. Se prevé que la evolución mensual es aproximadamente similar a años anteriores, con un descenso en el mes de abril respecto al de marzo. Por su parte, en el período enero-mayo de 2006, el total de sacrificios (en número de animales y en toneladas producidas), ha descendido un 2,96% respecto al mismo período de 2005.

Nacimiento de broilers y producción de carne

Conceptos	Año	Enero	Febrero	Marzo	Abril	Mayo	Junio	1º semestre
Broilers incorporados (000. cabezas)	2003	50.036	46.895	48.936	50.579	52.390	52.014	50.142
	2004	49.472	45.718	52.918	52.889	49.966	51.205	50.361
	2005	46.915	43.629	50.383	53.076	50.722	51.113	49.306
	2006	48.769	44.398					46.583
Broilers sacrificados (000. cabezas)	2003	40.348	45.860	47.634	44.644	46.587	48.151	273.224
	2004	40.438	47.626	47.097	43.524	50.378	50.350	279.413
	2005	43.873	47.605	44.663	41.535	47.965	50.528	276.168
	2006	38.814	43.932	46.428	42.267			171.441
Peso canal (t)	2003	75.450	85.758	89.076	83.484	87.118	90.043	510.929
	2004	75.619	89.060	88.072	81.389	94.207	94.155	522.502
	2005	82.042	89.021	83.519	77.670	89.694	94.488	516.434
	2006	72.582	82.153	86.821	79.039			320.595
% 2004/2003		0,2	3,9	-1,1	-2,5	8,1	4,6	2,3
% 2005/2004		8,5	0,0	-5,2	-4,6	-4,8	0,4	-1,2
%2006/2005		-11,5	-7,7	4,0	1,8	-100,0	-100,0	-37,9

Conceptos	Año	Julio	Agosto	Sept.	Oct.	Nov.	Dic	Total año
Broilers incorporados (000. cabezas)	2003	53.591	50.037	51.339	52.684	42.477	50.027	50.084
	2004	53.058	50.979	48.267	44.717	46.085	50.005	49.607
	2005	48.855	50.908	50.359	46.398	40.771	46.147	48.273
	2006							
Broilers sacrificados (000. cabezas)	2003	49.875	49.517	51.019	47.635	48.875	50.155	570.300
	2004	47.568	48.747	50.511	48.532	45.950	42.571	563.292
	2005	48.287	48.659	46.510	48.464	47.941	44.170	560.201
	2006							
Peso canal (t)	2003	93.267	92.597	95.405	89.078	91.396	93.790	1.066.462
	2004	88.951	91.157	94.456	90.755	85.927	79.607	1.053.356
	2005	90.298	90.993	86.973	90.628	89.651	82.599	1.047.575
	2006							
% 2004/2003		-4,6	-1,6	-1,0	1,9	-6,0	-15,1	-1,2
% 2005/2004		1,5	-0,2	-7,9	-0,1	4,3	3,8	-0,5
%2006/2005		1,5	-0,2	-7,9	-0,1	4,3	3,8	-0,5

Sacrificio de pavos

En la evolución de la tendencia de producción de carne de pavo, hasta la fecha de junio de 2006, se sigue una evolución lógica mes a mes y paralela a la experimentada en 2005. Las cifras alcanzadas han sido superiores durante todo el 2006 a las correspondientes de 2005 salvo en el último mes de mayo.

Con esta serie mensual de incorporaciones se determina el número de pavos sacrificados y el peso canal total obtenido hasta marzo de 2006. Se prevé que la evolución mensual es similar a años anteriores, con un aumento en el acumulado enero-junio de 2006 del 14,86% respecto a igual periodo de 2005.

Nacimiento de pavos y producción de carne

Conceptos	Año	Enero	Febrero	Marzo	Abril	Mayo	Junio	1er semestre
Pavos incorporados (ooo. cabezas)	2003	326	285	259	311	291	293	294
	2004	316	291	280	388	271	334	313
	2005	309	298	307	298	315	347	312
	2006	362	291					326
Pavos sacrificados (ooo. cabezas)	2003	273	282	273	293	257	233	1.610
	2004	323	347	301	284	262	252	1.769
	2005	286	248	275	278	268	277	1.632
	2006	297	283	298	326	262		1.466
Peso canal (t)	2003	1.636	1.690	1.636	1.760	1.539	1.399	9.661
	2004	1.939	2.084	1.804	1.706	1.571	1.512	10.616
	2005	1.717	1.485	1.652	1.668	1.607	1.659	9.789
	2006	1.779	1.701	1.789	1.955	1.571		8.795
% 2004/2003		18,5	23,3	10,2	-3,1	2,1	8,1	9,9
%2005/2004		-11,4	-28,8	-8,4	-2,2	2,3	9,7	-7,8
%2006/2005		3,6	14,5	8,3	17,2	-2,3	-100,0	-10,2

Conceptos	Año	Julio	Agosto	Sept.	Oct.	Nov.	Dic.	Total año
Pavos incorporados (ooo. cabezas)	2003	819	352	476	359	386	334	374
	2004	275	298	280	318	275	306	303
	2005	318	328	314	329	315	331	317
	2006							
Pavos sacrificados (ooo. cabezas)	2003	280	262	264	737	317	428	3.898
	2004	349	244	301	248	268	252	3.431
	2005	268	284	312	286	295	283	3.359
	2006							
Peso canal (t)	2003	1.679	1.571	1.582	4.423	1.901	2.570	23.387
	2004	2.095	1.463	1.804	1.485	1.609	1.512	20.585
	2005	1.610	1.703	1.871	1.715	1.769	1.697	20.154
	2006							
% 2004/2003		24,8	-6,9	14,0	-66,4	-15,4	-41,2	-12,0
%2005/2004		-23,1	16,4	3,8	15,5	10,0	12,2	-2,1
%2006/2005		-100,0	-100,0	-100,0	-100,0	-100,0	-100,0	-100,0

Comercio exterior

Se incluye el comercio exterior e intracomunitario de enero a marzo de 2006. Hasta la fecha, el saldo comercial nacional es claramente positivo para las razas ponedoras, dada la recuperación de nuestra balanza comercial experimentada en el mes de marzo para todo el sector avícola. Nuestra balanza comercial es

igualmente positiva para el caso de las aves de selección y multiplicación que no son razas ponedoras. Un comportamiento más errático ha ofrecido la pavicultura, que ha presentado una balanza comercial positiva en enero, negativa en febrero y de nuevo positiva en marzo, para un subsector en el que tan sólo se han producido en lo que va de año transacciones comerciales intracomunitarias.

Comercio exterior de aves. 2006 (Nº de aves) (1)

Concepto	Enero			Febrero		
	Total	UE	Países terceros	Total	UE	Países terceros
Importaciones	1.619.671	1.588.951	30.720	1.519.458	1.519.458	0
De peso inferior a 185 gr	1.553.402	1.522.682	30.720	1.502.583	1.502.583	0
Gallinas						
Selección y multiplicación	1.449.486	1.418.766	30.720	1.393.373	1.393.373	0
0105.11.11 Razas ponedoras	125.840	125.840	0	309.926	309.926	0
0105.11.19 Las demás	162.417	131.697	30.720	131.602	131.602	0
0105.11.91 Razas ponedoras	8.450	8.450	0	0	0	0
0105.11.99 Las demás	1.152.779	1152.779	0	951.845	951.845	0
Patos y pintadas	103.916	103.916	0	109.210	109.210	0
De peso igual o superior a 185 gr	66.269	66.269	0	16.875	16.875	0
0105.99.10 Patos	34.269	34.269	0	16.875	16.875	0
0105.99.30 Pavos	32.000	32.000	0	0	0	0
Exportaciones	731.385	667.801	63.584	708.415	687.115	21.300
De peso inferior a 185 gr	724.941	661.357	63.584	696.126	674.826	21.300
Gallinas						
Selección y multiplicación	724.941	661.357	63.584	696.126	674.826	21.300
0105.11.11 Razas ponedoras	0	0	0	102.204	102.204	0
0105.11.19 Las demás	142.567	88.671	53.896	151.709	133.209	18.500
0105.11.91 Razas ponedoras	22.132	20.532	1.600	6.130	6.130	0
0105.11.99 Las demás	560.242	552.154	8.088	436.083	433.283	2.800
De peso igual o superior a 185 gr	6.444	6.444	0	12.289	12.289	0
0105.99.30 Pavos	6.444	6.444	0	12.289	12.289	0
Balance (Imp-Exp)						
0105.11.91 Razas ponedoras	-13.682	-12.082	-1.600	-6.130	-6.130	0
0105.11.99 Las demás	592.537	600.625	-8.088	515.762	518.562	-2.800
0105.99.30 Pavos	25.556	25.556	0	-12.289	-12.289	0

Concepto	Marzo			Primer semestre		
	Total	UE	Países terceros	Total	UE	Países terceros
Importaciones	1.362.942	1.297.657	65.285	4.502.071	4.406.066	96.005
De peso inferior a 185 gr	1.317.510	1.252.225	65.285	4.373.495	4.277.490	96.005
Gallinas						
Selección y multiplicación	1.188.508	1.123.223	65.285	4.031.367	3.935.362	96.005
0105.11.11 Razas ponedoras	321.819	312.319	9.500	757.585	748.085	9.500
0105.11.19 Las demás	134.134	79.774	54.360	428.153	343.073	85.080
0105.11.91 Razas ponedoras	111.755	110.330	1.425	120.205	118.780	1.425
0105.11.99 Las demás	620.800	620.800	0	2.725.424	2.725.424	0
0105.19.90 Patos y pintadas	129.002	129.002	0	342.128	342.128	0
De peso igual o superior a 185 gr	45.432	45.432	0	128.576	128.576	0
0105.99.10 Patos	13.432	13.432	0	64.576	64.576	0
0105.99.30 Pavos	32.000	32.000	0	64.000	64.000	0
Exportaciones	741.836	655.034	86.802	2.181.636	2.009.950	171.686
De peso inferior a 185 gr	731.258	644.456	86.802	2.152.325	1.980.639	171.686
Gallinas						
Selección y multiplicación	731.258	644.456	86.802	2.152.325	1.980.639	171.686
0105.11.11 Razas ponedoras	141.280	141.280	0	243.484	243.484	0
0105.11.19 Las demás	230.573	155.093	75.480	524.849	376.973	147.876
0105.11.91 Razas ponedoras	6.950	6.950	0	35.212	33.612	1.600
0105.11.99 Las demás	352.455	341.133	11.322	1.348.780	1.326.570	22.210
De peso igual o superior a 185 gr	10.578	10.578	0	29.311	29.311	0
0105.99.30 Pavos	10.578	10.578	0	29.311	29.311	0
Balance (Imp-Exp)						
0105.11.91 Razas ponedoras	104.805	103.380	1.425	84.993	85.168	-175
0105.11.99 Las demás	268.345	279.667	-11.322	1.376.644	1.398.854	-22.210
0105.99.30 Pavos	21.422	21.422	0	34.689	34.689	0

Industrias agroalimentarias

Estadísticas mensuales de industrias lácteas. Abril de 2006.

Se presentan los resultados de la *Estadística Mensual de recogida de leche de vaca y productos obtenidos*, que se realiza desde el año 1997 por el Ministerio de Agricultura, Pesca y Alimentación, de acuerdo con lo establecido en la Directiva 96/16/CE, del Consejo, de 19-03-1996 y la Decisión de la Comisión de 18-12-96.

Esta encuesta se dirige a todas las empresas, tanto Industrias como Centros de Recogida, que compren leche de vaca en las explotaciones ganaderas ubicadas en la Península y Baleares.

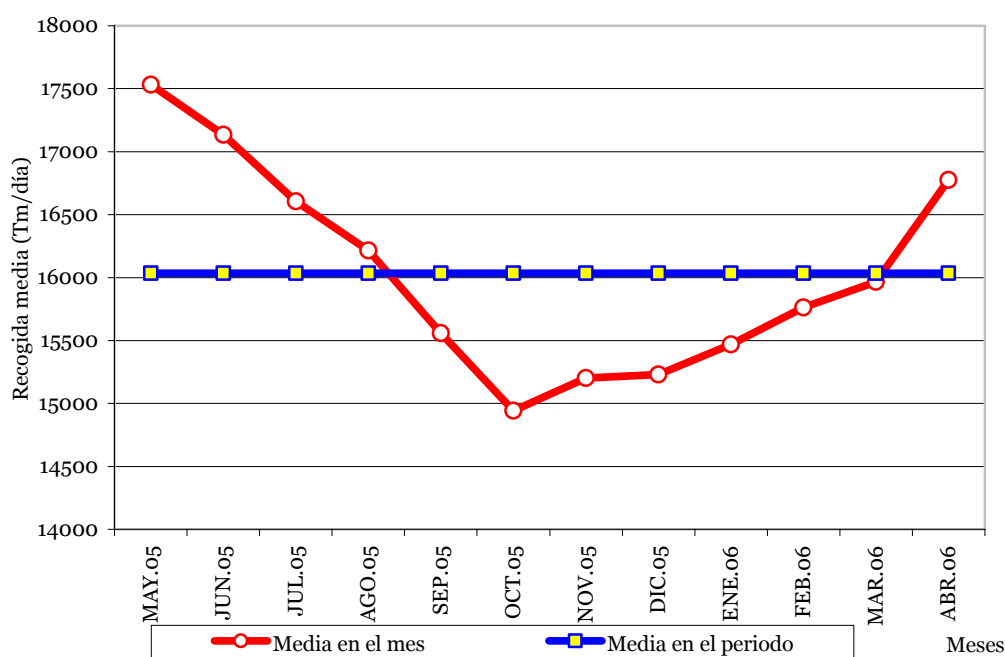
En el cuadro se reflejan los resultados obtenidos en cada uno de los doce últimos meses, incluyendo tanto los datos de la recogida de leche de vaca como de los productos elaborados de mayor importancia, según lo establecido en la citada Normativa de la Unión Europea.

En el gráfico se hace un seguimiento de la evolución mensual de las recogidas medias diarias de la leche de vaca en los mismos últimos doce meses, a fin de destacar su estacionalidad.

Evolución mensual de las recogidas medias diarias de leche de vaca por las industrias (Península y Baleares). Datos provisionales de los últimos 12 meses disponibles. Mayo de 2005 a abril de 2006.

Recogida	2005								2006			
	May	Jun	Jul	Ago	Sep	Oct	Nov	Dic	Ene	Feb	Mar	Abr
Leche de vaca	543,5	514,0	514,7	502,7	466,7	463,2	456,1	472,1	479,5	441,3	495,0	503,2
% medio de Mat. Grasa	3,7	3,6	3,6	3,7	3,7	3,8	3,8	3,9	3,9	3,8	3,8	3,7
% medio de Proteínas	3,1	3,1	3,1	3,1	3,1	3,2	3,2	3,2	3,2	3,2	3,2	3,1
Productos obtenidos												
Leche de consumo directo	315,4	298,4	295,8	299,2	278,4	270,9	298,5	327,8	322,2	298,3	311,5	287,5
Nata de consumo directo	6,3	8,2	9,8	9,6	8,8	8,2	8,9	8,3	6,7	4,7	7,0	5,1
Leche concentrada	5,9	4,8	5,1	5,1	4,9	4,7	3,7	3,0	4,6	4,2	5,6	3,4
Leche desnatada en polvo	0,9	1,0	0,6	0,4	0,1	0,1	0,1	0,1	0,1	0,0	0,0	0,2
Otras leches en polvo (1)	0,7	0,6	0,7	0,3	0,4	0,3	0,3	0,3	0,6	0,5	0,8	0,9
Mantequilla	6,2	5,4	3,7	4,1	3,4	4,0	3,7	4,0	5,0	5,1	4,7	5,9
Queso de vaca (2)	11,6	11,5	11,8	11,6	11,1	11,4	11,1	10,8	10,9	10,3	11,5	11,4
Leches acidificadas (yogures)	65,5	65,2	64,5	64,5	65,0	62,6	60,4	52,0	57,0	57,7	67,4	64,3

Nota: Los resultados han sido actualizados



Medios de producción

Fertilizantes

Consumo de fertilizantes inorgánicos

Se presentan los primeros datos recogidos sobre consumo nacional de fertilizantes inorgánicos en usos agrícolas del año 2006, correspondientes a los meses de enero, febrero y marzo.

El consumo de fertilizantes en los primeros meses del año 2006 muestra una cierta recuperación respecto al mismo periodo del año 2005. Los fertilizantes nitrogenados, los más importantes en cuanto a volumen, presentan unas cifras acumuladas a estas alturas de año superiores en un 7% a las del año 2005, pero todavía por debajo de los consumos en el mismo periodo del año 2004.

Por el contrario, en lo que respecta a los fertilizantes fosfatados, se observa una disminución de los consumos respecto al año 2005 de un 25%, si bien la estacionalidad del consumo hace que estas cifras todavía no sean muy determinantes.

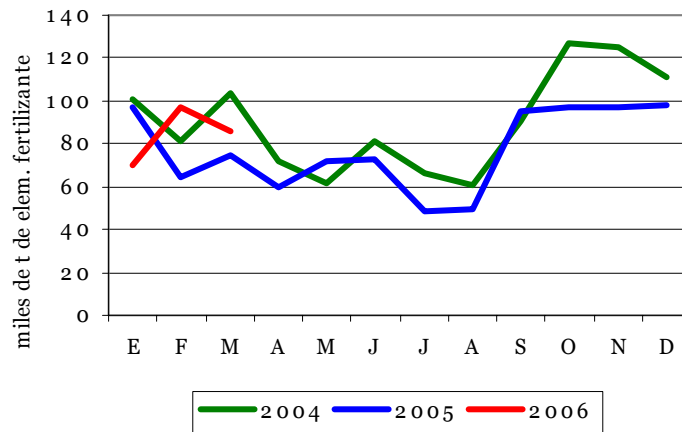
En cuanto a los fertilizantes potásicos, los consumos acumulados al final del mes de marzo son muy similares a los del año pasado en las mismas fechas.

Para obtener una información más detallada sobre consumo de fertilizantes inorgánicos en usos agrícolas, se puede consultar la página web (<http://www.mapa.es/es/estadistica/pags/medios/fertilizantes/fertilizantes.htm>).

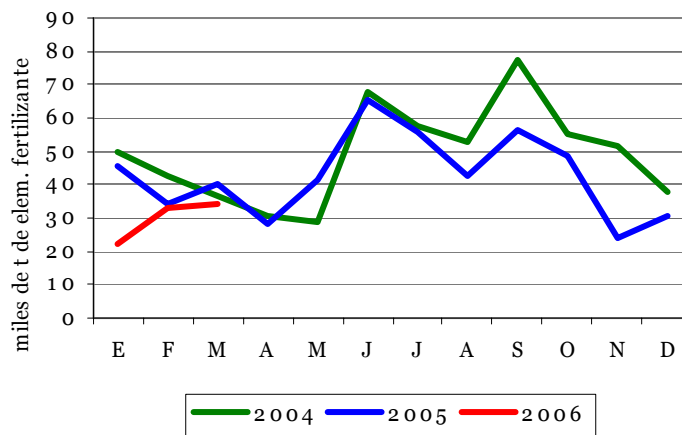
Consumo de fertilizantes en usos agrícolas (Miles de t de elemento fertilizante)

	Año	E	F	M	A	M	J	J	A	S	O	N	D	TOTAL
Nitrogenados	2002	110	105,4	92,9	52	78	62	63	50	67	128	128	91	1.026,50
	2003	114	93,9	106	67	93	73	72	66	97	124	158	143	1.206,20
	2004	101	81,1	104	72	62	81	66	60	91	127	125	111	1.080,10
	2005	96,8	64,6	74,4	60	72	73	49	50	95	97	98	98,1	927,4
	2006	69,7	97,3	85,6										
Fosfatados	2002	41,8	45,2	30,6	36	52	50	53	53	67	82	52	42,1	605,2
	2003	30,4	40	51,2	29	33	70	66	54	66	70	58	47	614,4
	2004	49,7	42,5	36,8	30	29	68	58	53	78	55	52	37,6	588,8
	2005	45,8	34,1	40,3	28	41	65	56	43	56	49	24	30,7	513,5
	2006	22	32,8	34,4										
Potásicos	2002	38,3	45,2	42,3	37	40	38	29	27	52	69	48	26,7	491,1
	2003	28,7	38,6	60,5	51	36	33	31	30	49	64	42	34,2	495,3
	2004	39,7	43,1	53,8	43	28	34	35	34	49	60	53	45,7	517,9
	2005	32,9	29,9	38,8	35	41	37	26	28	48	31	33	32,4	413,7
	2006	26,9	39,3	37,5										

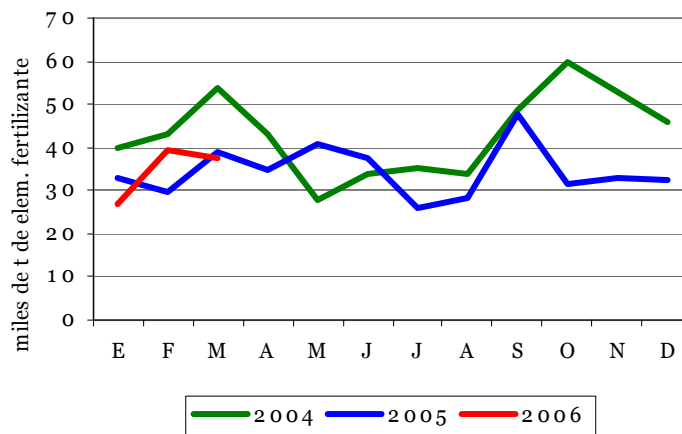
Consumo de fertilizantes nitrogenados



Consumo de fertilizantes fosfatados



Consumo de fertilizantes potásicos

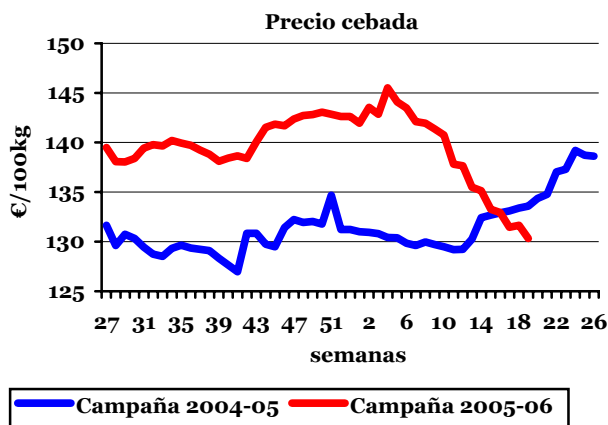


Economía agraria

Precios nacionales en origen

Cereales y cultivos forrajeros

La situación por la que ha atravesado el mercado cerealista ha sido compleja en este mes de mayo. Las perspectivas de una buena cosecha arrastraron a la baja las cotizaciones de los dos principales cereales en la primera quincena del mes; la operatividad en este periodo fue escasa y se limitó a operaciones puntuales. Posteriormente, los primeros resultados de las cosechas recolectadas a mediados del periodo, revisaron las previsiones que se manejaban a la baja, y permitieron cesiones en los precios, especialmente de la cebada, principal cereal que interviene en la formulación de piensos y que sufrió no sólo la competencia de la oferta de otros países europeos productores (Ucrania, Francia, Polonia...) que llegan a puerto a precios muy competitivos, sino las medidas de adjudicación para España, vía transfer, adoptadas por el Comité de Gestión de importantes volúmenes de centeno y de sorgo con destino a la fabricación de piensos, lo que provocó el recorte de cotizaciones de este cereal en un -1,78%. El mercado de maíz se mostró menos tensionado, ya que su recolección todavía tardará en realizarse y se vio favorecido por la subida de cotizaciones registrada en el maíz francés, siendo menor, por tanto, la competencia de la oferta internacional y permitiendo al productor un mayor margen comercial al realizar transacciones; la tasa de variación mensual se sitúa en el +2,28%, siendo más significativa la diferencia interanual del +12,38%.



El mercado de heno de alfalfa mantuvo una actividad atípica para lo que es normal en estas fechas, ya que la demanda no mostró interés en operar y los productores se vieron obligados a reducir sus pretensiones vía precios para dar salida al producto ya cortado. En el transcurso del mes se vieron disminuidas las disponibilidades de pastos debido a la escasez de lluvias; este hecho podría repercutir a corto plazo en el comportamiento de los operadores de este producto. La diferencia de precios respecto al mes anterior se sitúa en el -10,53%.

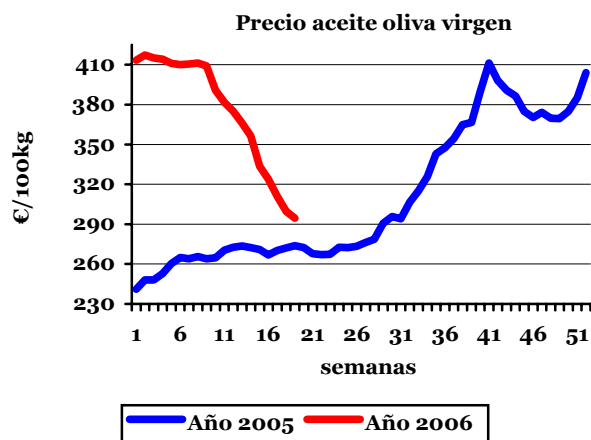
Vino

La apatía de los meses anteriores se ha transformado en un incremento moderado del interés de los opera-

dores a la hora de cerrar transacciones. Debido a ello, los precios se incrementaron ligeramente en ambos tipos de vino de mesa, fundamentalmente en el blanco (+1,24%). La reforma de la OCM del sector y el texto final que se aprobará ha sido una de las cuestiones que más han preocupado a los productores.

Aceite de oliva

Se repiten los descensos en las cotizaciones de ambos tipos de aceite de oliva (-8,38% en los vírgenes y -8,62% en los lampantes). En este mes la tendencia se ha mantenido constante, con descensos más acusados a principios del mismo (en torno al 4%) y más leves después (sobre el 1,5%), lo que provocó que los precios pasaran en los vírgenes de los 333,47 €/100kg a los 294,48 €/100kg. Los industriales/envasadores mostraron indiferencia a la hora de cerrar operaciones, lo que llevó a los productores a ofrecer su producto más barato, para así darle salida. Un hecho constatado es la buena situación del olivar nacional, lo que hace prever una próxima cosecha que se puede catalogar como "normal", lo que es otro acicate tanto para envasadores como para productores, los primeros aprovecharán una mayor oferta y los segundos venderán más kilos de esta grasa aunque a precios inferiores a los de esta campaña. En tasas interanuales las diferencias se establecen en el +15,07% para los vírgenes y en el +12,88% para los lampantes.



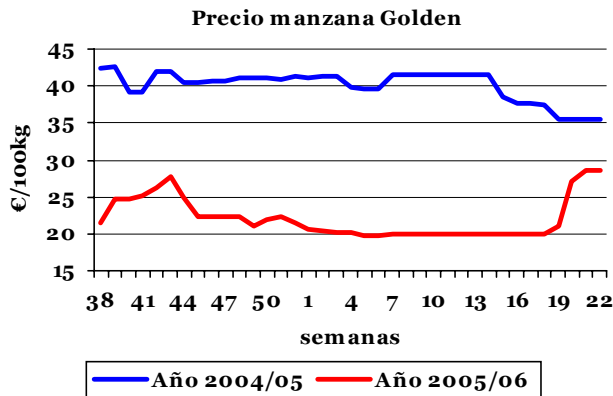
Frutas

El buen comportamiento que ha mantenido este mes el sector frutícola, se contrapone al menor valor que tiene la fruta este año en relación con el 2005.

En cítricos, si bien destaca la apreciación mensual de más del 50% registrada por el limón "Verna", el hecho primordial es la preocupación que mantuvo el sector ante la presencia de oferta procedente del Hemisferio Sur a precios muy competitivos. La mala situación por la que atraviesa la comercialización de naranja se ha mantenido un mes más debido a la pesadez que persiste en este mercado, cotizando ésta un 27,63% por debajo de hace un año.

Dentro del subsector de fruta de pepita, lo más destacado ha sido la revalorización que ha experimentado el precio de manzana Golden, situándose un 25% por

encima del precio, prácticamente invariable, registrado a lo largo de toda su campaña. Un interés, inusual por estas fechas, de la demanda exterior ha sido suficiente para elevar sus cotizaciones por encima de los 25 €/100kg; no obstante, estos niveles de precios no llegan a igualar los registrados en mayo de 2005 y, en tasas interanuales, la depreciación se sitúa en el -30,56%.



El inicio de la campaña de fruta de verano ha comenzado con problemas de comercialización para cereza y albaricoque por exceso de calibres pequeños, que presentan menos interés para el consumidor.

Buenas perspectivas para la comercialización de frutos secos, destacando la revalorización mensual de almendra común (+12,33%) debido a las noticias procedentes de California sobre el irregular cuajado del fruto en aquellas zonas productoras, que pueden mejorar la cuota de mercado de nuestra oferta en destinos europeos.

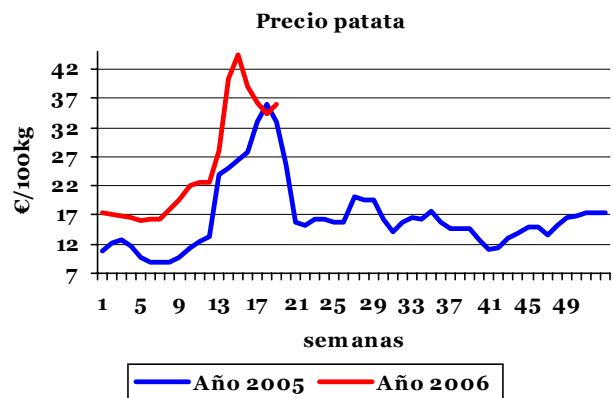
Hortalizas

Diametralmente opuesto ha sido el comportamiento del sector hortícola, con importantes depreciaciones para la mayoría de hortalizas objeto de seguimiento con respecto a abril, aunque manteniendo cotizaciones más elevadas, en general, que las registradas en mayo de 2005.

La hortaliza que peor comportamiento ha tenido, tanto en tasas mensuales como interanuales, ha sido el tomate liso (-34,76% y -27,77% respectivamente); la llegada masiva de oferta procedente de Marruecos a destinos europeos ha provocado la saturación de los mercados, compitiendo con los envíos españoles que, al no tener salida hacia el exterior, han saturado el mercado interior.

Pimiento verde, judía verde tipo plana y zanahoria reflejan bajadas de más del 20% debido a un mercado con más oferta que demanda, lo que obligó al sector productor a ceder en sus pretensiones.

Evolución normal del precio medio de la patata en este mes, en el que la oferta no es totalmente absorbida por la demanda y provoca reajustes de precios a la baja en los principales mercados. No obstante, la diferencia interanual de este tubérculo registró un saldo positivo del 38,17%.



Productos ganaderos

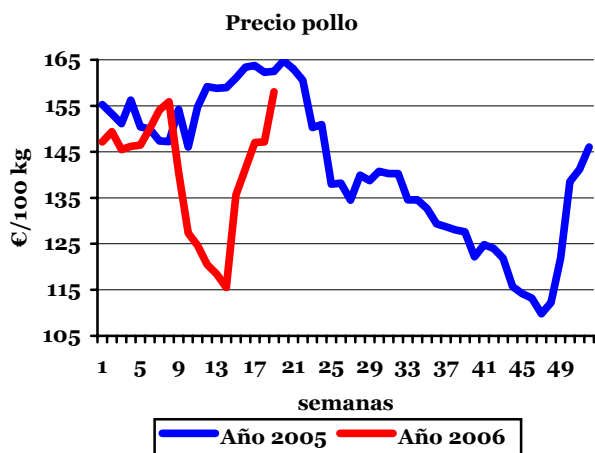
La tendencia en el comportamiento de los precios del **vacuno** comienza a cambiar, con descenso de las cotizaciones tanto en terneras (-0,96%) como en añojo (-0,65%). El precio del añojo a principios de mes se situaba en los 359 €/100kg, constatándose la última semana del mismo una cotización de 346,87 €/100kg; similar es lo ocurrido con las terneras, de 354,36 €/100kg a 346,96 €/100kg. Este comportamiento descrito se debe, entre otras cosas, al levantamiento del embargo que pesaba sobre el Reino Unido desde hace 10 años sobre la exportación de bovinos vivos y carne de vacuno por la crisis de la EEB, y que entró en vigor el día 3 de mayo. Además, se debe tener en cuenta la entrada de canales desde los países del Este, principalmente Polonia, a precios muy competitivos y la disminución de la actividad exportadora.

Los precios de la carne de **ovino** ya se están recuperando (+6,26%). Tras un mes de abril con ciertas dudas, mayo llegó con leves incrementos de las cotizaciones, tendencia que fue afianzándose semana tras semana. La disminución de oferta, más que la reactivación de la demanda, fue el principal factor determinante de este cambio de comportamiento. Unido a lo comentado anteriormente, se debe señalar el incremento de las exportaciones de este tipo de carne a otros mercados, principalmente al francés. En tasas interanuales, los precios en este 2006 ya se sitúan por encima de los registrados en mayo de 2005 (+7,71%).

La tendencia de los precios de **porcino** no se ha situado, en ningún momento, por debajo de la registrada en 2005, lo que da cuenta de la fortaleza que está manteniendo este sector desde principio de campaña. El ascenso de las cotizaciones (+3,21% en el porcino Clase U) se debió a que los brotes de PPC en Alemania siguieron apareciendo -las inmovilizaciones de porcino alemán se alargarán hasta el 30 de junio, como mínimo- y el mercado francés estuvo paralizado, otorgando a los precios nacionales la primera posición en cuanto a la tablilla de los mismos a nivel europeo se refiere. La oferta, un mes más, se siguió reduciendo. Diametralmente opuesto fue el comportamiento del precio de los lechones que, un mes más, registró importantes caídas del 10,31%; a pesar de ello, con respecto a mayo de 2005, las cotizaciones del lechón base 20 kg se mantuvieron un 18,84% por encima.

El precio de la canal de **pollo** se ha recuperado, pudiéndose anunciar que la crisis en la que estaba sumido el sector desde hace un año está acabada. Este mes

los precios se han recuperado un 16,98% debido al descenso de la oferta y la pujanza de una demanda deseosa de volver a consumir este tipo de carne. La subida, en términos absolutos, se fija en 20 € los 100 kg, lo que supone pasar de los 135,60 €/100kg de la primera semana del mes, a los 158,06 €/100kg que se registraron a finales del mismo.



El precio de los **huevos**, al igual que en abril, volvió a caer (-10,80% los de la Clase M y -7,84% los de la L). El sector ovoproducción se vio afectado por el incremento de oferta de los gramajes medianos, lo que está llevando a las cotizaciones a situarse en los niveles más bajos registrados desde hace muchos meses.

Importantísima caída en las cotizaciones del **conejo**, con una pérdida de 35 €/100kg (-20,52%), con lo que los precios han pasado en un mes de 184 €/100kg a 148,07 €/100kg. La desviación del consumidor hacia la carne de pollo ha mermado el consumo de este tipo

de carne y, con ello, los precios bajaron para seguir haciendo este producto atractivo para el comprador.

Productos pesqueros

Comportamiento desigual en el sector pesquero, con subidas considerables (+55% en caballa), importantes bajadas (-34,09% en jurel) y precios inamovibles (0% en anchoa, trucha o mejillón).

Los signos negativos, que fueron mayoría en el mes pasado, han dado paso a variaciones dispares, con cambio de signo en productos como bacaladilla, que ha pasado de perder un -24,42% en abril, a ganar más de un 10% en mayo. La caballa, vuelve a repetir la subida del mes pasado, y al +27,66% de aquel hay que sumar el +55% que se registra en éste. El salmón refleja un +10,14%, incrementando su precio mes tras mes.

Otra serie de productos mantienen la tendencia negativa enunciada en meses anteriores, es el caso del jurel (-34,19%), de los gallos (-15,09%), de la pescadilla (-8,23) y de la merluza (-4,07%).

Boquerón (o anchoa), trucha, mejillón y chirla muestran variaciones inapreciables en sus cotizaciones, siendo los productos que mayor estabilidad muestran a lo largo del año.

En tasas interanuales, la sardina, el jurel y la bacaladilla siguen registrando unos precios por debajo de los constatados en el mismo mes del año anterior, con variaciones que van desde el -13,70% de la primera al -6,80% de la última. Los que registran precios superiores a los del año pasado por estas fechas son: la anchoa (o boquerón) (+49,69%), el salmón (+38,72%), la merluza (+24,28%) y la pescadilla (+21,23%).

Resumen de precios medios nacionales en origen. Mayo 2006

Productos y especificaciones	Precio medio mayo. Año 2006	Variación mensual % mayo 06/abril 06	Precio medio mayo. Año 2005	Variación anual % mayo 06/mayo 05
CEREALES				
(1) Trigo blando panificable (t)	149,13	0,61	153,60	-2,91
(1) Cebada (t)	131,92	-1,78	134,03	-1,57
(1) Maíz (t)	145,10	2,28	129,11	12,38
(2) Arroz cáscara (t)	193,27	-0,19	188,28	2,65
FORRAJES				
(1) Heno de alfalfa (t)	111,04	-10,53	137,11	-19,02
VINO DE MESA				
(4) Vino blanco mesa (hgdo)	2,04	1,24	1,92	6,53
(4) Vino tinto mesa (hgdo)	2,70	0,22	2,65	1,83
ACEITE DE OLIVA				
(5) Aceite de oliva virgen (100 kg)	312,45	-8,38	271,52	15,07
(5) Aceite de oliva lampante (100 kg)	302,11	-8,62	267,64	12,88
FRUTAS				
(6) Limón (100 kg)	13,50	51,39	27,11	-50,20
(6) Naranja. Grupo Navel (100 kg)	13,13	-10,10	18,14	-27,63
(7) Manzana Golden (100 kg)	25,00	25,31	36,00	-30,56
(7) Pera Blanquilla (100 kg)	25,76	-3,77	35,55	-27,54
(9) Almendra cáscara Común (100 kg)	121,05	12,33	124,67	-2,90
HORTALIZAS				
(8) Lechuga romana (100 unidades)	19,82	9,97	21,27	-6,81
(8) Tomate liso (100 kg)	61,68	-34,76	85,39	-27,77
(8) Zanahoria (100 kg)	20,80	-20,00	16,00	30,00
(8) Cebolla (100 kg)	32,00	5,92	13,30	140,60
(8) Pimiento verde tipo italiano (100 kg)	79,67	-36,69	65,66	21,34
(8) Judía verde tipo plana (100 kg)	107,24	-24,10	73,31	46,29
(8) Acelga (100 kg)	31,47	-13,43	25,12	25,30
(9) Patata (100 kg)	38,03	-18,09	27,53	38,17
PRODUCTOS GANADEROS				
(10) Terneras 180-300 kg(100 kg. canal)	350,97	-0,96	325,10	7,96
(10) Añejo (100 kg. canal)	354,63	-0,65	289,67	22,43
(10) Corderos 9-19 kilos (100 kg. canal)	446,99	6,26	415,00	7,71
(10) Porcino 50-55% magro (100 kg. canal)	155,65	3,21	134,78	15,49
(10) Lechón 20 Kg (unidad)	44,31	-10,31	37,27	18,87
(11) Pollo (100 kg. canal)	145,84	16,98	163,15	-10,61
(12) Huevos Clase L (docena)	0,58	-7,84	0,41	42,22
(12) Huevos Clase M (docena)	0,50	-10,80	0,34	49,33
(13) Conejo (100 kg. vivo)	163,07	-20,52	176,95	-7,85
(14) Miel a granel multifloral (100 kg)	165,88 (abr 06)	4,23	194,93 (abr 05)	-14,90
(15) Leche de Vaca (100 litros)	30,87 (abr 06)	-0,64	32,06 (abr 05)	-3,71
PRODUCTOS PESQUEROS				
(16) Merluza 2,5 a 5 kg. G.S. (1 kg)	6,36	-4,07	5,12	24,28
(16) Pescadilla 1,5 kg (1 kg)	4,24	-8,23	3,50	21,23
(16) Sardinas (1 kg)	0,74	8,82	0,86	-13,70
(16) Anchoa o Boquerón (1 kg)	3,05	0,00	2,04	49,69
(16) Gallos (1 kg)	4,67	-15,09	4,28	9,24
(16) Jurel (1 kg)	0,58	-34,09	0,66	-11,45
(16) Bacaladilla (1 kg)	0,72	10,77	0,77	-6,80
(16) Caballa (1 kg)	0,93	55,00	-	-
(16) Trucha (1 kg)	1,65	0,00	1,65	0,00
(16) Salmón (1 kg)	4,89	10,14	3,53	38,72
(16) Chirla (1 kg)	3,06	0,33	2,86	6,90
(17) Mejillón (1 kg)	1,05	0,00	1,05	0,00

Nota: Se señalan en rojo los descensos inferiores al -5 % y en azul las subidas superiores al 5 %.

Posición Comercial: (1) Entrada industria transformadora; (2) Salida almacén agricultor; (3) Salida industria; (4) Salida bodega; (5) Salida almazara; (6) Producto a granel sobre árbol; (7) Producto a granel, finca, almacén agricultor; (8) Alhóndiga, almacén agricultor, entrada cooperativa; (9) Mercados zonas de producción; (10) Entrada matadero; (11) Salida muelle matadero; (12) Salida muelle centro de embalaje; (13) Salida granja; (14) Salida almacén apicultor o cooperativa; (15) Salida muelle industria o centro recogida. (16) Precio en lonja, producto nacional. (17) Precio en batea.

Fuente (productos pesqueros): Subdirección General de Comercialización Pesquera. MAPA.

Indicadores de precios y salarios agrarios

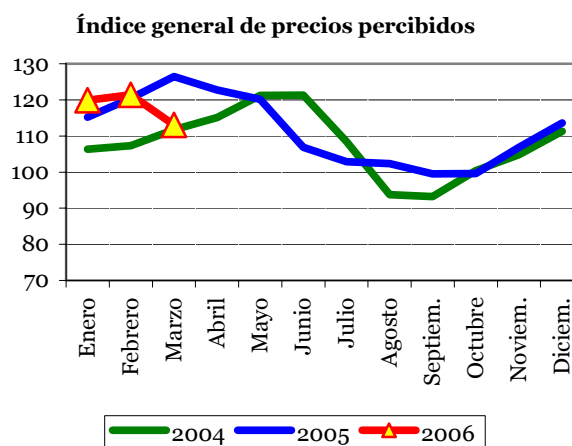
Publicamos este mes el análisis, resumen mensual y comentarios sobre precios e índices de precios correspondientes al **mes de marzo de 2006**. El resto de la información detallada de precios, índices de precios y salarios agrarios, tradicionalmente publicado en estas

páginas, se ofrece a partir de ahora en nuestra página web en el siguiente enlace:

www.mapa.es/es/estadistica/pags/PreciosPercibidos/indicadores/indicadores_precios.htm

Índices mensuales de precios percibidos por los agricultores (base 2000 = 100). Año 2006

El Índice General de Precios Percibidos por los Agricultores y Ganaderos cayó, el mes de marzo de 2006, un -10,57 % respecto al mismo mes del año anterior. Esta bajada es debida, principalmente, a los productos agrícolas que descienden -17,27% (aportación -9,98) sobre el mismo mes del año anterior y un descenso intermensual de -12,53%. Los productos animales, si bien han subido un 1,65 % respecto a febrero, han bajado -1,35% respecto al mismo mes del año anterior (aportación -0,59).



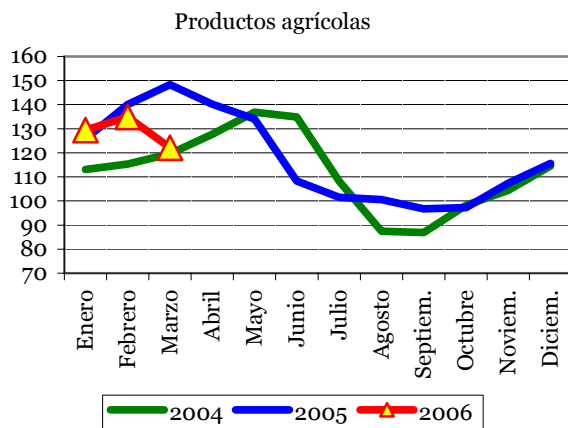
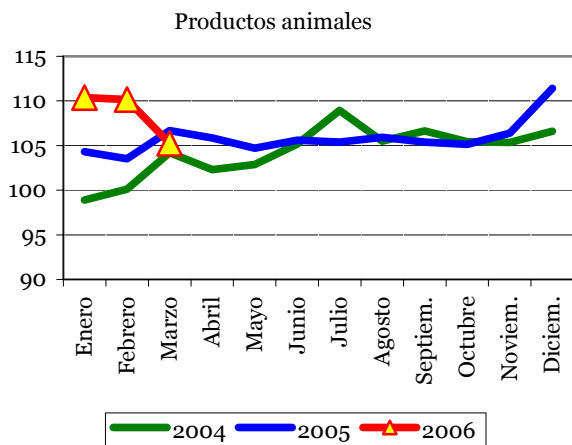
Índices de precios percibidos por los agricultores (base 2000 = 100). Mes: febrero de 2006.

Descripción	Índice mensual	Mismo mes año anterior		% Variación mes anterior
		% Variación año anterior	Aportación increm. ind. gral	
Índice general de precios percibidos	113,11	-10,57	-10,57	-6,09
Productos vegetales	120,93	-17,27	-9,98	-12,53
<u>Productos agrícolas</u>	122,05	-17,67	-9,95	-12,89
Cereales	98,47	8,13	0,38	5,72
Leguminosas	116,21	10,70	0,00	-1,43
Tubérculos	159,05	0,86	0,01	111,56
Cultivos industriales	143,52	0,05	0,00	17,19
Cultivos forrajeros	109,97	5,51	0,02	1,95
Cítricos	80,85	-48,12	-2,72	-34,70
Frutas no cítricas	129,80	-44,24	-3,96	-30,07
Hortalizas	127,78	-36,83	-7,70	-40,49
Vitivinícola	50,23	4,52	0,12	-10,43
Aceite de oliva total	207,43	47,92	4,53	56,97
Semillas	98,06	-3,29	0,00	-3,02
Flores y plantas ornamentales	119,25	-21,36	-0,63	-27,60
<u>Productos forestales</u>	93,93	-1,95	-0,03	-2,37
Productos animales	105,23	-1,35	-0,59	1,65
<u>Ganado para abasto</u>	105,12	-1,60	-0,52	2,40
Vacuno para abasto	114,44	12,74	0,83	14,07
Ovino para abasto	95,03	-3,73	-0,16	2,24
Caprino para abasto	112,75	10,14	0,03	13,03
Porcino para abast	112,51	4,53	0,64	7,06
Aves para abasto	74,59	-38,42	-1,99	-32,33
Conejos para abasto	119,85	14,15	0,14	25,96
<u>Productos ganaderos</u>	105,58	-0,57	-0,07	-0,46
Leche	107,17	-3,63	-0,31	-4,69
Huevos	100,57	11,67	0,25	17,36
Lana	103,42	-19,47	-0,01	-19,30

Nota: Se señalan en rojo los descensos inferiores al -15 % y en azul las subidas superiores al 15 %

El índice de precios de productos animales debe su bajada al descenso tanto de los precios de ganado para abasto (-1,60%) que aporta -0,52 puntos a la variación del índice general, como a los precios de los productos ganaderos que lo hacen con 0,31 (variación 0,57%). Entre el ganado para abasto tuvieron incrementos (12,74% el vacuno, 4,53% el porcino, 14,15% los cone-

jos y 10,14% el caprino. Bajaron un -38,42% las aves y -3,73% el ovino. De los productos ganaderos subieron los huevos (11,67%) y bajaron la leche (-3,63%) y la lana (-19,47%).



El descenso del índice de precios de productos agrícolas se debió, principalmente, al sector de las hortalizas cuyos precios bajaron un -6,86 % respecto a marzo 2005 (repercusión -7,70). En menor medida influyen en este descenso de precios el de las frutas no cítricas con un -44,24 % (repercusión -3,96), los cítricos con un -48,12% (repercusión -2,72) y las flores y plantas ornamentales un -21,36% (aportación -0,63).

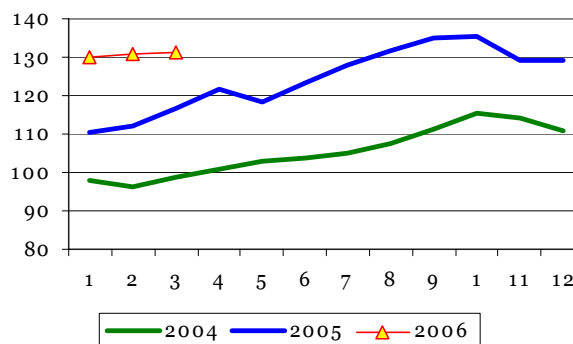
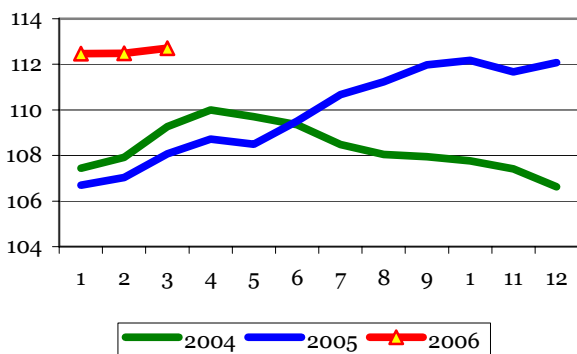
Subió el sector olivarero un 47,92 % (repercusión 4,53) y con muy escasa repercusión, los cereales un 8,13 (repercusión 0,38), el sector vitivinícola un 4,52 % (repercusión 0,12), los cultivos forrajeros 5,51 % (repercusión 0,02) y los tubérculos 0,86% (repercusión 0,01). Las leguminosas (10,70%), las semillas (-3,29%) y los cultivos industriales (0,50%) no producen ningún efecto sobre el índice general.

Índices anuales de precios pagados por los agricultores. Año 2006 (base 2000 =100).

El índice general de precios pagados por los medios de producción agrarios se situó en marzo de 2006 en 112,71, un 4,28% por encima del mismo mes del año anterior. La mayor aportación a este incremento la realiza el grupo energía y lubricantes, con un incremento interanual de 12,72% y una aportación de 1,20 puntos.

Índice de precios de energía y lubricantes

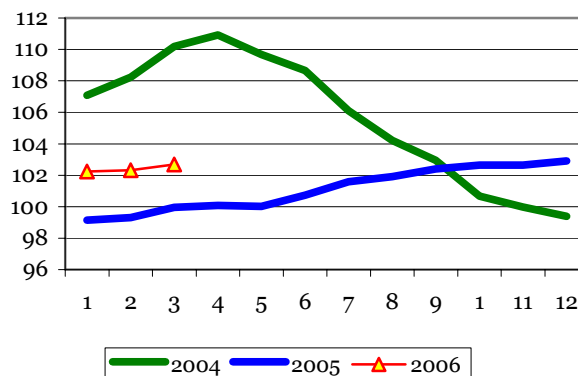
Índice general de bienes y servicios de uso corriente



El único descenso corresponde a los productos fitopatológicos con una bajada de -0,10% respecto al mismo mes del año anterior, con una repercusión de -0,01 en el índice general.

También se incrementaron alimentos del ganado con una con una variación interanual 2,73% (aportación 1,14) y, dentro de este grupo el incremento fue superior en los simples (3,29%) que los compuestos (2,58%), y gastos generales un 6,48% (aportación 0,68). Con menor influencia en el índice general, subieron conservación y reparación de maquinaria un 7,96% (aportación 0,48), los fertilizantes un 4,22% (aportación 0,43), los servicios veterinarios un 3,72% (aportación 0,14) el pequeño material un 4,63% (aportación 0,13), la conservación y reparación de edificios con un 3,79% (aportación 0,10) y, por último las semillas y plantones un 0,19% (aportación 0,01).

Índice de precios de alimentos del ganado



Índices anuales de precios pagados por los agricultores (base 2000 = 100). Mes: marzo de 2006.

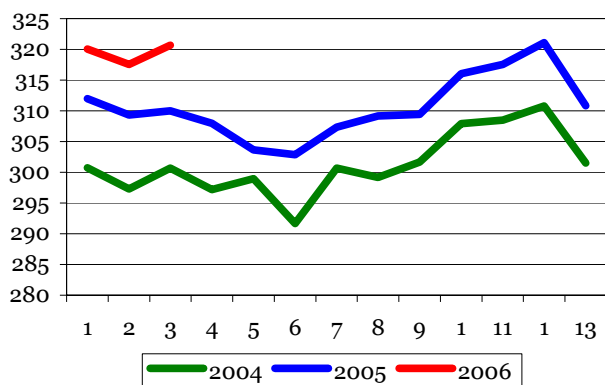
Descripción	Índice anual	% Variación año anterior	Aportación incremento al índice general
Índice general de precios de bienes y servicios de uso corriente	112,71	4,28	4,28
Semillas y plantones	108,33	0,19	0,01
Semillas	123,34	-0,27	-0,01
Plantones	88,98	1,01	0,02
Fertilizantes	124,84	4,22	0,43
Fertilizantes simples	140,35	7,15	0,34
Fertilizantes nitrogenados	143,67	7,63	0,32
Fertilizantes fosfatados	120,86	0,93	0
Fertilizantes potásicos	120,42	5,95	0,02
Fertilizantes compuestos	117,52	4,29	0,2
Enmiendas	88,81	-14,19	-0,11
Alimentos del ganado	102,68	2,73	1,14
Piensos simples	97,29	3,29	0,28
Piensos compuestos	104,14	2,58	0,86
Piensos compuestos para bovino	104,38	3,88	0,32
Piensos compuestos para ovino	100,36	4,24	0,06
Piensos compuestos para porcino	105,67	2,64	0,36
Piensos compuestos para aves	103,09	1,06	0,01
Piensos compuestos para conejos	102,39	1,28	0,11
Productos fitopatológicos	106,82	-0,1	-0,01
Servicios veterinarios	110,93	3,72	0,14
Conservación y reparación de maquinaria	137,73	7,96	0,48
Conservación y reparación de edificios	123,57	3,79	0,1
Energía	131,33	12,72	1,2
Carburantes	141,07	15,79	1,07
Lubricantes	115,74	6,2	0,04
Electricidad	108,19	4,44	0,09
Material y pequeño utillaje	113,68	4,63	0,13
Gastos generales	122,66	6,48	0,68

Nota: Se señalan en rojo los descensos inferiores al -5 % y en azul las subidas superiores al 5 %.

Índices de salarios agrarios (base 1985 =100).

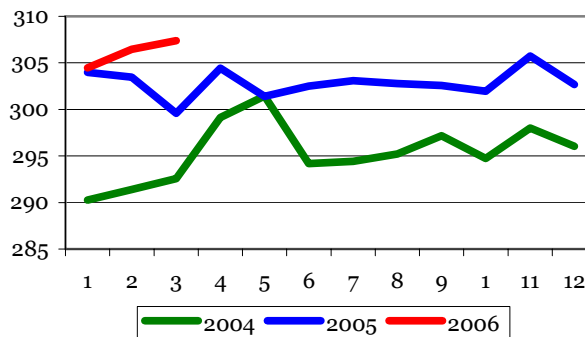
El índice general de salarios agrarios se situó en marzo de 2006 en 320,67, un 3,44% por encima del mismo mes del año anterior. La mano de obra eventual es la que ha obtenido mayor crecimiento, un 2,61% interanual y 0,97% intermensual, frente a la mano de obra fija que ha subido un 2,61% respecto a marzo 2005 y solo un 0,3% respecto a febrero 2006.

Índice general de salarios agrarios



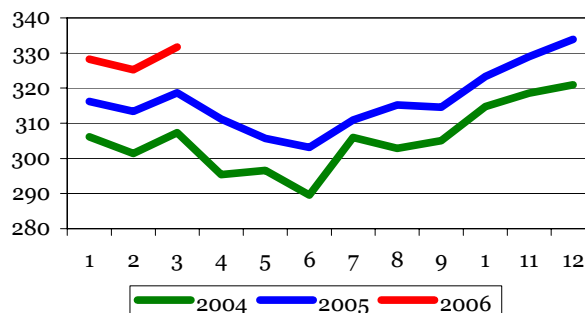
Entre los trabajadores fijos las mayores subidas interanuales las han experimentado los vaqueros o porqueiros, que han subido 7,64%, y los guardas o caseros, cuya subida ha sido el 6,12%.

Índice salario mano de obra fija



Los salarios eventuales han crecido menos destacando, únicamente, la subida de los empleados en la plantación y tala de árboles con un incremento del 12,52% respecto a marzo 2006.

Índice salario mano de obra eventual



Índices mensuales de salarios agrarios (base 1985 = 100). Mes: marzo de 2006.

	Índice mensual	% var. año anterior	% var. mes anterior
Índice general	320,67	3,44	0,97
Trabajadores fijos	307,38	2,61	0,30
Encargados, capataces	299,11	4,48	0,84
Tractoristas y maquinistas	314,44	3,79	1,21
Pastores	299,54	2,10	0,25
Vaqueros o porqueros	307,57	7,64	0,28
Hortelanos	338,73	3,02	1,03
Guardas o caseros	345,23	6,12	3,26
Peón fijo para trabajos diversos	299,06	0,89	-0,91
Trabajadores eventuales (tipos de trabajo)	331,67	4,09	1,94
Preparación del terreno	296,09	1,80	0,08
Siembra y abonado	349,84	3,88	-6,38
Labores complementarias	350,74	3,82	-1,65
Riegos	323,26	2,86	-3,48
Tratamientos de plagas	392,04	3,13	2,82
Recolección productos herbáceos	284,93	-0,28	-0,11
Recolección frutas y agrios	324,52	0,09	-7,76
Recolección de aceituna	295,52	4,82	-5,26
Vendimia	-	-	-
Poda	307,21	4,58	-3,68
Plantación y tala de árboles	347,63	12,52	2,46
Manejo de ganado	306,97	3,08	-0,22

Nota: Se señalan en rojo los descensos inferiores al -5 % y en azul las subidas superiores al 5 %.

Red Contable Agraria Nacional

Orientación Técnico-Económica “Vacuno de leche”. 2003

Principales resultados

Este documento presenta los principales resultados económicos medios para explotaciones cuya orientación principal es la producción de *bovino de leche*. Corresponde al ejercicio contable del año 2003 y se obtienen mediante la operación estadística “Red Contable Agraria Nacional”.

Con respecto a las *características generales*, la explotación agraria media en el año 2003 posee: una SAU de 14,3 ha., una carga ganadera de 27,7 UG y un volumen de mano de obra de 1,3 UTAs. Estas cifras reflejan una disminución del tamaño de explotación superior al 10% a lo largo los dos últimos años.

Las principales *variables económicas* ofrecen los siguientes saldos: 46.580€ de producción bruta, 2.108€ de subvenciones y 19.029€ de consumos intermedios.

El valor añadido neto a coste de los factores o **renta agraria**, agregado más difundido entre los indicadores de la actividad económica de la explotación, asciende a 22.256€.

Las disponibilidades empresariales suponen 21.152€ y el ratio calculado como cociente entre los valores de dichas *disponibilidades empresariales y la producción bruta* alcanza una cifra media de 45,4.

Los aspectos comparativos más importantes a destacar son los siguientes:

- ◆ Entre los ejercicios 2001 y 2003, los agregados *renta agraria y disponibilidades empresariales* presentan unas disminuciones en torno al 20%; si bien, los ratios formados por dichas variables por producción bruta se incrementan en torno al 1%.
- ◆ Se observa el hecho de que las cifras más elevadas para los diferentes ratios se obtienen en las explotaciones de *menor tamaño*; obteniéndose en dicho estrato la relación más favorable de renta agraria o disponibilidades empresariales por producción bruta.
- ◆ Del análisis por CC.AA. se desprende que los valores de la renta agraria por explotación varían como media entre los aproximadamente 16.000€ de Galicia, Asturias o País Vasco a los más de 50.000€ de La Rioja o Andalucía, debido, fundamentalmente a las diferencias en la estructura productiva.

Los *costes medios por explotación* ascienden a 22.000€, suponiendo los consumos intermedios el 86,5% y los otros gastos generales (amortizaciones, salarios y arrendamientos) el 13,5%. Los conceptos más destacados son: los piensos comprados con un 56,1%, las amortizaciones con el 9,7% y los otros gastos de ganadería con el 8,1%.

Evolución de las principales variables. (Período 2001 -2003)

Con el fin de abordar un período de tiempo más amplio, se analiza la evolución entre los ejercicios 2001 y 2003.

Siguientes puntos a destacar:

- ◆ El tamaño medio de la explotación adquiere valores de 14,3 has. en SAU y 27,7 UG, lo que supone respectivamente un incremento del 2,1% y una disminución de más del 10%.
- ◆ La producción bruta vegetal, con valores medios de 6.185€, disminuye un 20,5%; mientras que la producción animal alcanza cifras de 40.141€, suponiendo una disminución del 22,5%. Este hecho representa, obviamente, una mayor especialización ganadera de estas explotaciones en esta orientación, en detrimento de la actividad agrícola.
- ◆ Las subvenciones, con un valor de 2.108€, aunque con escaso peso, prácticamente se duplican. Los consumos intermedios reducen sus cifras en un 16,4%, alcanzando valores de 19.029€.
- ◆ La renta agraria supone un valor de 22.256€, es decir, disminuye también un 21,7% mientras que las disponibilidades empresariales lo hacen en un 22,0%.
- ◆ El ratio más representativo de una explotación, que se refiere a la renta agraria por producción bruta, toma cifras de 47,8 lo que supone una cierta estabilización.

Principales resultados por tamaño de explotación. (Año 2003).

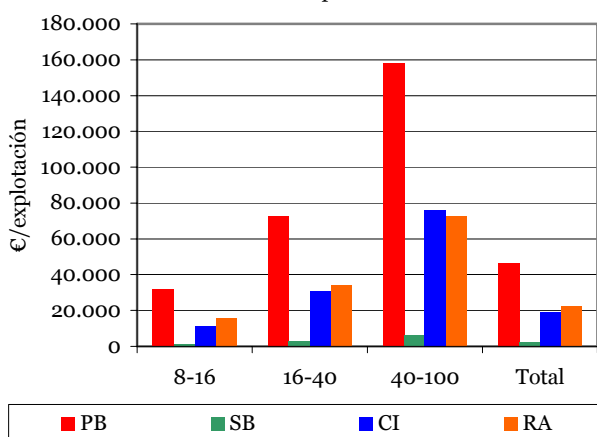
Aunque los intervalos utilizados en la encuesta son más numerosos, por incluir explotaciones tanto menores como de mayor tamaño, los tres intervalos especificados a continuación resultan ser los más representativos.

Concepto	Tamaño (intervalo de UDEs)			
	8-16	16-40	40-100	Total
Características generales				
SAU (ha)	11,1	19,4	35,9	14,3
Unidades ganaderas (UG)	19,8	41,2	86,3	27,7
Mano de obra (UTAs)	1,2	1,5	1,6	1,3
Ingresos y gastos (€)				
Producción bruta (PB)	31.586	72.854	157.952	46.580
Producción bruta vegetal (PBv)	5.306	8.568	12.978	6.185
Producción bruta animal (Pba)	26.229	63.672	144.357	40.141
Subvenciones (SB)	1.478	2.723	6.059	2.108
Producción Final Agraria (PFA)	26.597	65.517	150.263	41.162
Consumos Intermedios (CI)	11.308	30.574	75.961	19.029
VAB a precios de mercado (VAB pm)	15.289	34.943	74.302	22.133
VAN al coste de los factores (Renta Agraria)	15.800	34.420	72.978	22.256
Disponibilidades empresariales (DE)	15.288	32.633	68.399	21.152
Ratios				
PBv/SAU (€/ha)	478	442	362	433
PBa/UG (€/UG)	1.325	1.545	1.673	1.449
Costes espec. Cult./SAU (€/ha)	72	91	93	76
Costes espec. Ganado/UG (€/UG)	662	724	768	706
VAN cf/PB	50,0	47,2	46,2	47,8
DE/PB	48,4	44,8	43,3	45,4

Siguientes puntos a destacar:

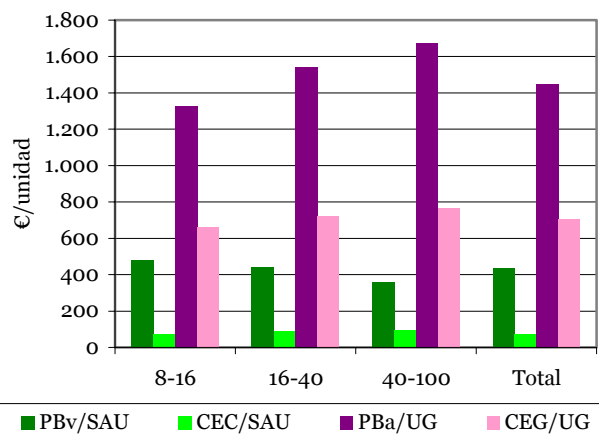
- Tanto la SAU como las UGs más que duplican su tamaño entre los diferentes intervalos, situándose sus valores medios respectivamente entre 11,1 y 35,9, y entre 19,8 y 86,3.
- Todos los conceptos recogidos en el apartado "Ingresos y Gastos" prácticamente mantienen la proporción de 1:2:4 entre los valores de las tres clases de intervalos analizadas; por ejemplo, la Renta Agraria del tercer intervalo es algo más del doble de la del segundo y ésta del primero.

Principales componentes de la Renta Agraria por tamaño de explotación



- Los ratios analizados suelen ser más favorables para las explotaciones de menor tamaño; por ejemplo la renta agraria o las disponibilidades empresariales por producción bruta son superiores para dicho estrato, con valores respectivamente de 50,0 y 48,4.

Principales ratios técnicos por tamaño de explotación



Principales resultados por CC.AA. (Año 2003).

A continuación se exponen los resultados medios en las explotaciones para esta orientación, tanto nacionales como para las CC.AA. más representativas.

Las principales conclusiones son las siguientes:

- Las explotaciones de mayor tamaño se encuentran en La Rioja (102,2 UG), Baleares (74,5 UG) o Navarra (69,9 UG); sin embargo, las de menor tamaño se localizan en la Cornisa Cantábrica: Galicia (22,4 UG), Asturias (23,4 UG) o Cantabria (26,6 UG).
- Mientras que la producción bruta media por explotación en La Rioja, Cataluña o Navarra es superior a 100.000€, Galicia o Asturias no llega a 40.000€. El valor de las subvenciones en las explotaciones con esta orientación son muy reducidas, situándose entre los 307€ de media en Andalucía y los 7.480€ de Cataluña.

- ◆ Los consumos intermedios oscilan entre 12.348€ de Galicia y los más de 90.000€ en Navarra o La Rioja, por su elevado grado de tecnificación.
- ◆ Los valores de la renta agraria por explotación varían entre 16.382€ y 78.428€; alcanzándose cifras más elevadas en La Rioja y más reducidas en Galicia, Asturias o País Vasco.
- ◆ Los ratios: renta agraria y disponibilidades empresariales por producción bruta son más favorables en Castilla y León o Andalucía.

Principales costes de producción. (Año 2003).

Los costes medios por explotación más importantes y su estructura de reparto se resumen de la siguiente manera:

- ◆ Los *costes medios por explotación* ascienden a 22.000€, suponiendo los consumos intermedios el 86,5% y los otros gastos generales (amortizaciones, salarios y arrendamientos) el 13,5%.
- ◆ Entre los consumos intermedios específicos de producciones ganaderas los conceptos más destacados son: los piensos comprados con un valor de 12.348€ que supone el 56,1% (amén del reemplazo que asciende a 5.417€, valorado pero no contabilizado en gastos) y los otros gastos de ganadería que con 1.789€ ascienden al 8,1%.

- ◆ Entre los consumos intermedios generales los conceptos más destacados son: la energía con un valor de 1.348€ que supone el 6,1% y el mantenimiento de maquinaria y edificios con un valor de 995€ que supone el 4,5%.
- ◆ Los otros gastos aportan unas partidas también importantes, como el caso de las amortizaciones con 2.142€ y los arrendamientos con 504€.

Objeto y difusión.

La Red Contable Agraria Nacional es un instrumento que **permite evaluar la renta de las explotaciones agrarias** y el impacto de la política agraria. Se rige por el Reglamento 79/65 del Consejo de la UE, por lo que supone los mismos principios contables en todos los países; se trata pues de la única fuente de micro-datos completa en España y armonizada con el resto de los países de la UE.

Debido a la magnitud de la encuesta, se obtienen resultados al año y medio siguiente al año de referencia. Existe una publicación anual de la unidad estadística del MAPA donde se recoge información más detallada. Los resúmenes se publican en: el Boletín Mensual Estadística del MAPA, el Anuario del MAPA (http://www.mapa.es/es/estadistica/pags/anuario/Anu_04/indice.asp?parte=7&capitulo=36) y se remiten al Comité RICA de la UE.

Índice temático de anteriores boletines

Título	BME (1)
Avance de producciones y rendimientos	Abril 2006
Avicultura	Abril 2006
Balances de productos agrarios	Febrero 2005
Distribución de la tierra, 2004 (monográfico)	Octubre 2005
Encuesta de actividad de los establecimientos de acuicultura 2002-2004 (monográfico)	Marzo 2006
Encuesta de precios de la tierra 2004	Jul-Ago 2005
Encuesta intermedia sobre la superficie vitícola para la producción de vino y mosto. Campaña Vitícola 2003-2004 (monográfico)	Febrero 2006
Encuesta nacional de cunicultura 2003 (número monográfico)	Jul-Ago 2005
Encuesta nacional de cunicultura 2003 (resumen)	Jul-Ago 2005
Encuestas ganaderas 2004	Marzo 2005
Encuestas lácteas. Resultados 2004 (monográfico)	Jul-Ago 2005
Evolución del precio de la miel (monográfico)	Marzo 2006
Fertilizantes	Marzo 2006
Indicadores de precios y salarios	Abril 2006
Industrias lácteas. Estadística mensual	Marzo 2006
Macromagnitudes agrarias. Evolución 1990-2004 (monográfico)	Sept. 2005
Maquinaria agrícola	Abril 2006
Movimiento comercial pecuario 2004 (monográfico)	Sept. 2005
Planes de mejora de estadísticas agroalimentarias (monográfico)	Octubre 2005
Precios nacionales en origen	Abril 2006
Producciones forestales: madera y leña	Jul-Ago 2005
Red Contable Agraria Nacional. Resultados 2003 (monográfico).	Octubre 2005
Red Contable Agraria Nacional. UTE cultivos COP 2003.	Abril 2006
Sacrificio de ganado	Abril 2006

(1) Último Boletín Mensual de Estadística en el que aparece publicado

B
M
E



MINISTERIO
DE AGRICULTURA, PESCA
Y ALIMENTACIÓN