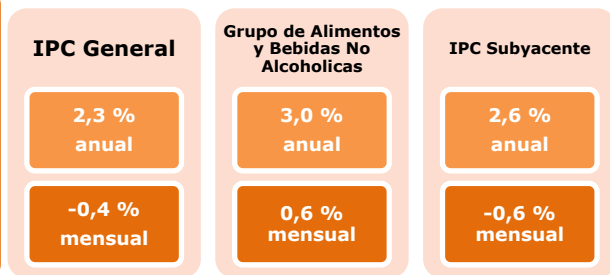


# Evolución del IPC General y de sus rúbricas de Alimentación

## ENERO 2026

El **IPC General** en **ENERO 2026** desciende 0,4 % este mes, y se incrementa un 2,3 % respecto del año anterior; el **IPC subyacente** desciende un 0,6 % mensual, y es un 2,6 % superior respecto a 2025. El **Grupo de Alimentos y bebidas** sube un 0,6 %, y aumenta un 3,0 % respecto al año anterior. Las **5 rúbricas con mayor repercusión mensual positiva** son Legumbres y hortalizas frescas (4,7 %), Bebidas alcohólicas (2,8 %), Pescado fresco y congelado (2,7 %), Tabaco (1,1 %), y Aceites y grasas (2,6 %). Las **rúbricas con mayor repercusión mensual negativa** son Frutas frescas (-1,8 %), Cereales y derivados (-0,3 %), Carne de porcino (-0,2 %), Carne de ovino (-0,6 %). El índice del **Grupo de Transporte** desciende 1,1 % este mes, y baja un 0,1 % respecto a 2025; el grupo especial de **Carburantes y combustibles** disminuye un 1,2 % este mes, y desciende un 6,3 % respecto al año anterior.

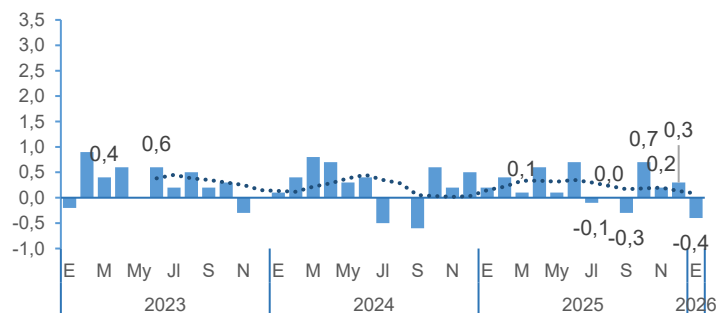


### 1. IPC General - Índice de Alimentos y bebidas no alcohólicas - Índice de Transporte - IPC Subyacente.

- TASAS DE VARIACIÓN MENSUAL -

El **IPC General** desciende 0,4 % respecto al mes anterior en **enero de 2026**. Los grupos con mayor repercusión mensual negativa en la tasa mensual del IPC han sido **Vestido y calzado**, que disminuye un 13,1 % [repercusión de -0,468 puntos porcentuales], debido al descenso de precios de rebajas y **Actividades recreativas, deporte y cultura**, (-2,8 %) [rep. -0,210 p.p.] por la bajada de precios de paquetes turísticos. Por otro lado, entre los grupos con repercusión mensual positiva destacó el **Vivienda**, que sube un 0,9 % [rep. 0,112 p.p.] debido al alza de precios de la electricidad.

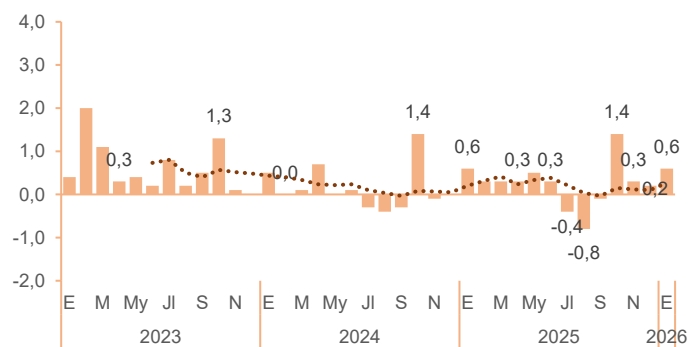
**Gráfico 1.** Índice General de Precios al Consumo (IPC General). Tasa mensual (%)



Fuente: INE. Nota: la línea punteada es la media móvil de 6 meses de las variaciones y permite observar la tendencia a corto plazo (semestral) de los datos.

El **grupo de Alimentos y bebidas no alcohólicas** aumenta un 0,6 % respecto al mes anterior. La repercusión de este grupo en la variación mensual del IPC General es de 0,097 p.p. Es el segundo grupo con mayor repercusión positiva en el IPC este mes. Por su parte, el grupo de **Bebidas alcohólicas y tabaco** sube un 1,8 % con respecto al mes anterior, repercutiendo en 0,063 p.p.

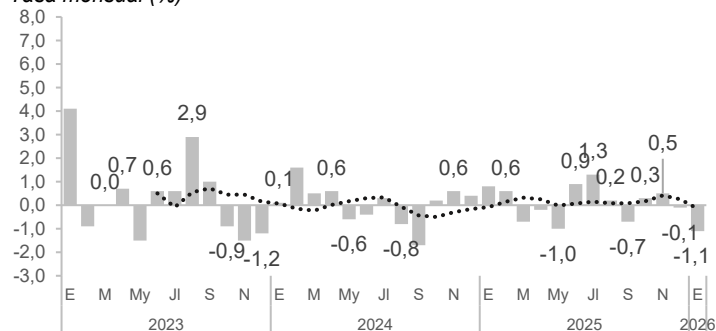
**Gráfico 2.** Índice grupo 01 "Alimentos y bebidas no alcohólicas" Tasa mensual (%)



Fuente: INE. Nota: Línea punteada es la media móvil de 6 meses de las variaciones.

La tasa de variación mensual del **grupo 07 "Transporte"**, en el cual están incluidos los **Carburantes y combustibles**, es de **-1,1 %**. La repercusión de este grupo en la variación mensual del IPC es de -0,165 p.p.

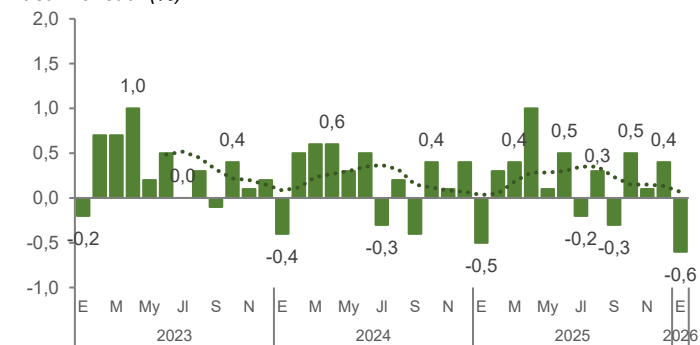
**Gráfico 3.** Índice del grupo 07 "Transporte" (%) Tasa mensual (%)



Fuente: INE

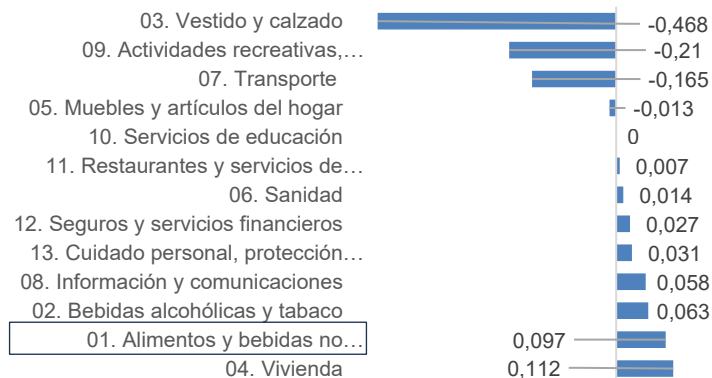
El **IPC Subyacente** o **Índice General sin Alimentos No Elaborados ni Productos Energéticos** desciende 0,6 % respecto al mes anterior.

**Gráfico 4.** Índice Subyacente. Tasa mensual (%)



Fuente: INE

**Gráfico 5.** Repercusión de cada grupo del IPC en su variación mensual. Puntos porcentuales



Fuente: INE

**El IPC General aumenta un 2,3 % interanual en enero de 2026.**

- Alimentos y bebidas no alcohólicas..... 3,0 % interanual
- Bebidas alcohólicas y tabaco .....4,5 %
- Transporte .....-0,1 %
- IPC subyacente .....2,6 %

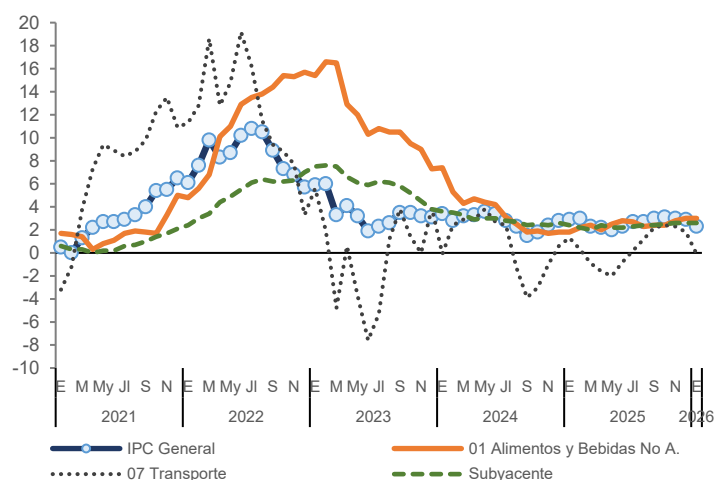
La variación interanual del IPC descendió seis décimas respecto a la registrada en diciembre (2,9 %).

Los grupos que han destacado por su influencia **negativa** en la variación de la tasa anual han sido:

- **Vivienda**, que situó su variación anual en el 2,7%, lo que supuso tres puntos por debajo de la del mes pasado. Este comportamiento se debió a los precios de la electricidad, cuya subida fue menor que en enero de 2025.
- **Transporte**, cuya tasa anual disminuyó casi dos puntos, hasta el -0,1%. Este descenso fue debido a la bajada de los precios de los combustibles y lubricantes para vehículos personales, frente a la subida en enero del año anterior

**Gráfico 6. Índice General y de los Grupos 01, 07 y Subyacente**

Tasa interanual (%)



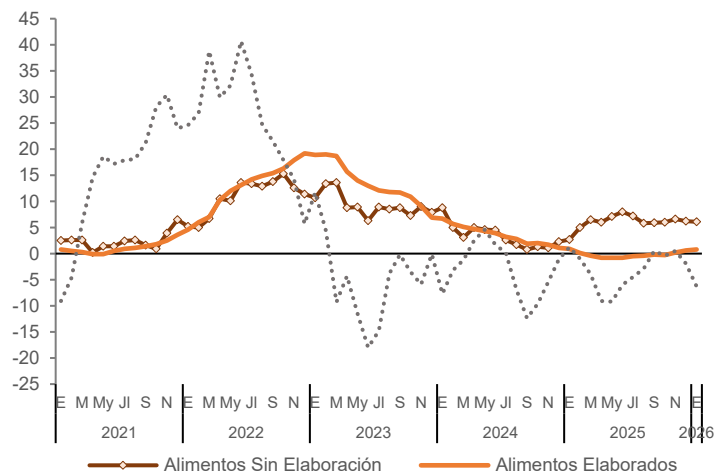
Fuente: INE

**Grupos especiales: Alimentos sin y con elaboración**

Distinguiendo entre alimentos sin y con elaboración, el grupo especial de *Alimentos sin elaboración* se mantiene un 0,8 % (6,1 % interanual) y el de *Alimentos elaborados* aumenta un 0,4 %, suponiendo un 0,8 % interanual. Por otro lado, el grupo especial de *Carburantes y combustibles* ha descendido 1,2 % respecto al mes anterior (-6,3 % interanual).

**Gráfico 7. Índices de Alimentos sin elaboración, Elaborados y Carburantes y combustibles.**

Tasa interanual (%)



Fuente: INE

**2. Repercusión de las rúbricas alimentarias en IPC General**

- **RESPECTO AL MES ANTERIOR:** las 5 rúbricas de alimentos y bebidas (incluyendo alcohólicas) y tabaco con mayor repercusión positiva en la variación mensual del IPC son Legumbres y hortalizas frescas (4,7 %), Bebidas alcohólicas (2,8 %), Pescado fresco y congelado (2,7 %), Tabaco (1,1 %), y Aceites y grasas (2,6 %). En el lado contrario, las rúbricas con mayor repercusión negativa han sido: Frutas frescas (-1,8 %), Cereales y derivados (-0,3 %), Carne de porcino (-0,2 %), Carne de ovino (-0,6 %). En total, la suma de las repercusiones mensuales de todas las rúbricas de Alimentos, Bebidas y Tabaco es de 0,161 p.p. sobre la variación mensual del IPC General. -nota: este valor puede ser distinto a la suma de la repercusión de los grupos 01 y 02 por separado debido a redondeos-

- **RESPECTO AL AÑO ANTERIOR:** las 5 rúbricas alimentarias con mayor repercusión positiva en el IPC son Tabaco (7,1 %), Otras carnes (5,1 %), Carne de vacuno (16,3 %), Huevos (30,7 %), y Café, cacao e infusiones (10,9 %). La suma de estas 5 rúbricas repercute en 0,462 p.p. en la variación interanual del IPC. Las 5 rúbricas con mayor repercusión negativa son Aceites y grasas (-19,2 %), Cereales y derivados (-0,4 %), Patatas y sus preparados (-1,1 %), Pan (-0,4 %), Azúcar (-4,9 %). En total, la suma de las repercusiones anuales de las rúbricas de Alimentos, Bebidas y Tabaco es de 0,684 p.p. en la variación interanual del IPC General.

**Tabla 1. Evolución (%) de las rúbricas de Alimentos, bebidas y tabaco (rúbricas 01 a 24), ordenadas de mayor a menor repercusión mensual.**

	Rúbricas de alimentos, bebidas y tabaco (01 a 24)	Tasa mensual (%)	Rep. Mensual (p.p.)	Tasa anual (%)	Rep. Anual (p.p)
Más positiva	16. Legumbres y hortalizas frescas	4,7	0,043	6,9	0,063
	23. Bebidas alcohólicas	2,8	0,041	1,1	0,016
	08. Pescado fresco y congelado	2,7	0,023	3,3	0,028
	24. Tabaco	1,1	0,022	7,1	0,144
	13. Aceites y grasas	2,6	0,018	-19,2	-0,134
Repercusión mensual Intermedia	09. Crustáceos, moluscos y preparados de pescado	1,0	0,010	2,0	0,019
	22. Agua mineral, refrescos y zumos	0,7	0,007	2,2	0,022
	03. Carne de vacuno	0,8	0,004	16,3	0,085
	12. Productos lácteos	0,3	0,004	3,2	0,035
	21. Otros preparados alimenticios	0,3	0,004	2,8	0,046
	07. Otras carnes	0,1	0,003	5,1	0,098
	17. Preparados de legumbres y hortalizas	0,6	0,003	1,5	0,006
	18. Patatas y sus preparados	0,8	0,003	-1,1	-0,005
	02. Pan	0,2	0,002	-0,4	-0,003
	19. Café, cacao e infusiones	0,3	0,002	10,9	0,063
	10. Huevos	0,4	0,001	30,7	0,071
	11. Leche	0,2	0,001	2,5	0,010
	15. Frutas en conserva y frutos secos	0,4	0,001	5,6	0,017
	06. Carne de ave	0,0	0,000	3,9	0,033
	Más negativa	20. Azúcar	-0,3	0,000	-4,9
04. Carne de ovino		-0,6	-0,001	9,1	0,011
05. Carne de porcino		-0,2	-0,002	0,6	0,005
01. Cereales y derivados		-0,3	-0,005	-0,4	-0,006
14. Frutas frescas		-1,8	-0,023	4,9	0,062
	Suma Repercusiones		0,161		0,684

Fuente: INE y elaboración propia (la repercusión anual no es un dato oficial del INE, se calcula aquí multiplicando la tasa anual de cada rúbrica por su peso en la cesta).

**3. Repercusión de otras rúbricas distintas de las alimentarias**

Fuera de las rúbricas alimentarias, en **TÉRMINOS INTERMENSUALES**, las tres rúbricas con mayor repercusión positiva en la subida del IPC son Calefacción, alumbr. y dist. de agua (1,4%), Comunicaciones. (2,1%) y Otros bienes y serv. no cont. en otra parte (0,7%). Por el contrario, las tres con mayor repercusión negativa son Turismo y hostelería (-1,1%), Prendas de vestir de mujer (-14,7%) y Prendas de vestir de hombre (-13,8%). En **TÉRMINOS INTERANUALES**, las tres rúbricas con mayor repercusión positiva fueron: Turismo y hostelería. (4,7%), Otros bienes y serv. no cont. en otra parte (3,6%) y Conser. de la viv. y otros gastos (5,5%). Las de mayor repercusión negativa fueron Transp. personal (-0,9%), Prendas de vestir de mujer (-3,1%) y Obj. recreat. (-1,6%).

**Título:** Evolución IPC General y de sus Rúbricas de Alimentación.

**Edita:** © Ministerio de Agricultura, Pesca y Alimentación. Secretaría General Técnica. Centro de Publicaciones.

**Unidad proponente:** Subdirección General de Análisis, Coordinación y Estadística. Subsecretaría.

**E-mail:** [sgapc@mapa.es](mailto:sgapc@mapa.es)

**Diseño y maquetación:** Subdirección General de Análisis, Coordinación y Estadística. Subsecretaría.

**NIPO línea:** 003-25-095-0

**Tienda online:** [www.mapa.gob.es](http://www.mapa.gob.es) - <https://servicio.mapa.gob.es/tienda/>

**E-mail:** [centropublicaciones@mapa.es](mailto:centropublicaciones@mapa.es)

**Catálogo de Publicaciones de la Administración General del Estado:** <https://cpage.mpr.gob.es/>

Para contribuir a la protección del medio ambiente, se recomienda imprimir esta publicación únicamente si es estrictamente necesario, ya sea en su totalidad o en parte.

 GOBIERNO DE ESPAÑA	MINISTERIO DE AGRICULTURA, PESCA Y ALIMENTACION	SUBSECRETARÍA
		SECRETARÍA GENERAL TÉCNICA
		DIVISIÓN DE ARCHIVOS Y PUBLICACIONES



Aviso Legal: los contenidos de esta publicación podrán ser reutilizados, citando la fuente y la fecha, en su caso, de la última actualización.