

## VI. ESTRUCTURAS DE LAS EXPLOTACIONES AGRARIAS

El proceso de ajuste estructural en el que está inmersa la agricultura española desde mediados del siglo XX se aceleró fuertemente a partir de nuestra integración en la Unión Europea, de tal modo que en la última década se registra una intensa desaparición y concentración de explotaciones. Concretamente, de acuerdo con los Censos agrarios, la desaparición de explotaciones alcanzó en el decenio 1989-1999 una tasa anual (-2,4%) que multiplica por 2,5 la constatada en el período 1962-1989 (-0,9%), acompañándose esto de una aceleración paralela de incremento de su superficie media (2,3% anual, frente a 0,8%). Además, los cambios en los usos de la tierra se tradujeron –según los Censos– en una expansión global de la SAU y un alza del ratio SAU/superficie total, posibilitando un aumento todavía mayor de la SAU/explotación (3,1% anual).

A esa reestructuración en términos físicos se sumó una mejora notable del Margen Bruto generado por hectárea de SAU, lo que hizo que el fuerte aumento de la dimensión territorial de las explotaciones se acompañara de un crecimiento mucho mayor de su tamaño en términos económicos: medido en UDE el MBT/explotación más que se duplicó entre 1989 y 1999, pasando de 4,0 a 8,7 UDE (+8,1% anual). En resumen, se ha producido en este decenio un incremento considerable de la dimensión económica de las unidades productivas, que cabe atribuir: en un 40% al aumento de la SAU/explotación, y en el 60% restante a la intensificación o mejora de la rentabilidad por hectárea.

Esas tendencias agregadas esconden, sin embargo, dinámicas sumamente diversas a nivel regional, que parecen ligadas en buena medida a la especialización productiva.

A pesar de las transformaciones de la última década, y de que éstas han permitido una cierta convergencia con la UE, la agricultura española sigue arrastrando todavía un notable retraso estructural, que se refleja en la baja dimensión económica de las explotaciones.

Conviene precisar, no obstante, que esa reducida dimensión media se debe a la pervivencia en España de un gran número de pequeñas explotaciones (menores de 8 UDE), un conjunto muy relevante en términos sociales y por las funciones que cumplen desde el punto de vista ambiental y territorial, y donde el trabajo femenino resulta especialmente significativo.

La inmensa mayoría de las explotaciones agrarias en España, el 96,1% según el Censo de 1999, corresponden a un titular persona física. Por lo que, aunque un porcentaje creciente de estos titulares recurre en mayor o menor medida a la contratación de mano de obra asalariada, puede afirmarse también que se mantiene un claro predominio numérico de las explotaciones familiares: las unidades productivas en las que más del 90% del trabajo es aportado por la familia suponen en torno a los 3/4 del total.

Sin embargo, en las décadas recientes las explotaciones con titular persona jurídica han incrementado de forma muy significativa su número,

y sobre todo su importancia territorial. Dentro de este conjunto, hay que mencionar en particular el peso creciente de las fórmulas societarias y cooperativas, que evidencia el destacado papel social y económico que éstas han jugado en la reestructuración de nuestra agricultura.

Los datos relativos a los regímenes de tenencia ponen de manifiesto que la agricultura española continúa siendo de forma predominante una agricultura de propietarios (2/3 partes de la SAU son trabajadas en propiedad). No obstante, hay que resaltar la fuerte expansión registrada en la última década por el arrendamiento: la SAU arrendada se incrementó durante el período intercensal 1989-1999 en 2,2 millones de hectáreas, pasando del 20% al 27% de la SAU total. Una expansión estrechamente relacionada con la aceleración del ajuste estructural en nuestra agricultura, pudiendo afirmar en este sentido que el arrendamiento ha constituido durante los años 90 la vía esencial de movilidad de la tierra y de ampliación de la base territorial de las explotaciones.

Según la última Encuesta sobre Estructura de las Explotaciones Agrícolas de 2005, el número de explotaciones sigue reduciéndose (1.790.420), y aumenta al mismo tiempo la superficie total media, situándose en 30,67 hectáreas. Puede ampliarse esta información en <http://ine.es/inebase/>.

#### **CUADRO N.º 26: DISTRIBUCIÓN DEL NÚMERO TOTAL DE EXPLOTACIONES AGRARIAS DE LA UNIÓN EUROPEA, EN MILES, SEGÚN UNIDADES DE DIMENSIÓN EUROPEA (UDE) (2003)**

Países	Estratos de UDE (*)					Número total explotaciones (miles)
	< 4	4 < 16	16 < 40	40 < 100	≥ 100	
Alemania .....	96,0	100,2	78,4	88,1	49,6	412,3
Austria .....	68,8	55,9	36,1	11,7	1,3	173,8
Bélgica .....	8,4	10,5	9,2	16,2	10,7	54,9
Dinamarca .....	2,7	15,5	10,0	8,6	11,9	48,6
<b>España (*) .....</b>	<b>549,5</b>	<b>352,6</b>	<b>149,0</b>	<b>65,1</b>	<b>24,5</b>	<b>1.140,7</b>
<b>Finlandia .....</b>	<b>15,9</b>	<b>26,5</b>	<b>20,4</b>	<b>10,9</b>	<b>1,4</b>	<b>75,0</b>
Francia .....	142,8	109,3	122,1	162,6	77,2	614,0
Grecia .....	478,4	269,9	65,5	9,8	0,9	824,5
Holanda .....	1,5	18,3	14,6	23,7	27,6	85,5
Irlanda .....	38,8	52,0	24,3	17,0	3,2	135,2
Italia .....	1.252,0	470,0	147,6	67,0	27,3	1.963,8
Luxemburgo .....	0,4	0,5	0,4	1,0	0,2	2,5
Portugal .....	260,2	72,8	17,2	6,6	2,5	359,3
Reino Unido .....	139,5	46,5	31,5	34,1	29,0	280,6
Suecia .....	25,3	20,1	9,3	9,0	4,3	67,9
<b>UE-15 .....</b>	<b>3.080,1</b>	<b>1.620,3</b>	<b>735,5</b>	<b>531,1</b>	<b>271,5</b>	<b>6.238,6</b>

Fuente: EUROSTAT. Encuesta sobre la Estructura de las Explotaciones Agrícolas.

(UDE): Unidades de dimensión europea.

(SAU): Superficie agrícola utilizada.

(\*) La población objeto de observación de la Encuesta sobre la Estructura de las Explotaciones Agrícolas del INE es la que tiene una (SAU) superior a 1 ha, o al menos 0,2 ha de (SAU) ocupadas por cultivos hortícolas y frutales de regadío o de invernadero o un Margen Bruto (MB) superior o igual a 0,75 (UDE).

**CUADRO N.º 27: EVOLUCIÓN DEL NÚMERO Y SUPERFICIE DE LAS EXPLOTACIONES AGRARIAS  
EN ESPAÑA (1962-1999)**

**a) Datos referidos al total de explotaciones censadas**

	1962	1972	1982	1989	Variación 1962/1989	1999	Variación 1989/1999
N.º total de explotaciones (miles) .....	2.935,3	2.571,1	2.375,3	2.284,9	-22,2%	1.790,2	-21,7%
SAU (*) (miles de ha) .....	21.210,0	21.885,8	19.626,4	18.380,9	-13,3%	26.316,8	6,4%
Superficie total (miles de ha) .....	44.647,9	45.702,7	44.311,8	42.939,2	-3,8%	42.181,0	-1,8%
Superficie total/explotación (ha) .....	15,2	17,8	18,7	18,8	23,5%	23,6	25,4%
SAU (*) explotación (ha) .....	7,2	8,5	8,3	8,0	11,3%	14,7	35,8%
SAU (*) Superficie total .....	47,5%	47,9%	44,3%	42,8%		62,4%	

**b) Datos referidos a las explotaciones con una superficie total  $\geq 1$  hectárea**

	1962	1972	1982	1989	Tasas de variación acumulativa anual			Variación 1962/1989
					1962/1972	1972/1982	1982/1989	
N.º total de explotaciones (miles) .....	2.050,9	1.939,1	1.749,1	1.630,5	-0,6%	-1,0%	-0,8%	-20,5%
Superficie total (miles de ha) .....	44.331,5	45.430,8	44.041,5	42.651,5	0,2%	-0,3%	-0,1%	-3,8%
Superficie total/explotación (ha) .....	21,6	23,4	25,2	26,2	0,8%	0,7%	0,7%	21,0%

(\*) Para homogeneizar los datos de los distintos Censos se toma por SAU la suma de tierras labradas, prados y praderas permanentes.

*Fuente:* Elaboración a partir de INE, Encuestas sobre la Estructura de las Explotaciones Agrícolas y Censos Agrarios. Libro Blanco de la Agricultura y el Desarrollo Rural. MAPA (2003).

**CUADRO N.º 28: EVOLUCIÓN DE LAS PRINCIPALES  
CARACTERÍSTICAS DE LAS EXPLOTACIONES AGRARIAS  
SEGÚN LOS CENSOS AGRARIOS DEL INE**

Características	Unidad de medida	Censos Agrarios INE				
		1962	1972	1982	1989	1999
N.º total explotaciones ..	Miles	3.007,6	2.571,1	2.375,3	2.284,9	1.790,2
Sin tierras .....	Miles	150,9	45,5	31,3	20,8	25,7
Con tierras .....	Miles	2.856,7	2.525,6	2.344,0	2.264,2	1.764,5
Superficie total censada .	Miles de ha	44.650,1	45.702,6	44.311,7	42.939,2	42.181,0
Tierras labradas .....	Miles de ha	19.441,6	19.506,9	18.117,7	16.247,7	16.920,4
Tierras no labradas ....	Miles de ha	25.208,5	26.195,8	26.194,1	26.691,5	25.260,6
Tierras con especies arbóreas forestales .....	Miles de ha	11.565,7	10.666,1	9.591,5	9.246,7	8.258,3
Prados o praderas permanentes .....	Miles de ha	1.768,4	2.352,9	1.508,7	2.133,2	3.587,3
Superficie total regada ..	Miles de ha	2.034,1	2.498,5	2.680,6	2.633,3	3.315,6
Efectivos ganaderos .....	Miles de UG	-	-	9.553,6	8.872,0	11.849,5
Utilización del trabajo ...	Miles de UTA	-	-	1.496,4	1.262,2	1.188,9
Margen Bruto Total .....	Miles de UDE	-	-	10.845,4	9.069,7	15.539,2

**CUADRO N.º 29: EVOLUCIÓN DE LAS PRINCIPALES  
CARACTERÍSTICAS DE LAS EXPLOTACIONES AGRARIAS  
SEGÚN LA ENCUESTA SOBRE LA ESTRUCTURA  
DE LAS EXPLOTACIONES AGRÍCOLAS DEL INE**

Características	Unidad de medida	Encuesta sobre Estructura de las Explotaciones Agrícolas (1)				
		1962	1972	1982	1989	1999
N.º total explotaciones ..	Miles	1.773,0	1.383,9	1.277,6	1.208,3	1.140,7
Sin tierras .....	Miles	-	10,3	7,5	6,1	12,8
Con tierras .....	Miles	1.773,0	1.373,6	1.270,1	1.202,2	1.127,9
Superficie total censada .	Miles de ha	33.685,8	33.995,9	33.949,6	33.824,8	33.314,1
Tierras labradas .....	Miles de ha	18.524,5	16.538,1	17.031,2	17.060,0	16.649,0
Tierras no labradas ....	Miles de ha	15.161,3	17.457,8	16.918,4	16.764,8	16.665,1
Tierras con especies arbóreas forestales .....	Miles de ha	4.378,0	4.614,9	4.219,5	4.066,6	4.574,4
Prados o praderas permanentes .....	Miles de ha	2.180,9	2.102,6	1.878,3	2.028,7	2.618,0
Superficie total regada ..	Miles de ha	2.651,6	2.646,5	2.513,3	3.048,5	3.371,8
Efectivos ganaderos .....	Miles de UG	-	10.474,0	10.678,2	11.095,1	14.174,3
Utilización del trabajo ...	Miles de UTA	1.626,7	1.112,1	1.089,6	1.099,0	997,7
Margen Bruto Total .....	Miles de UDE	9.404,3	9.646,2	10.973,1	12.813,1	12.896,1

Fuente: INE.

(Ha): Hectáreas; (UG): Unidades ganaderas; (UTA): Unidades de Trabajo-año; (UDE): Unidades de dimensión europea.

(1) La población objeto de observación de la Encuesta sobre la Estructura de las Explotaciones Agrícolas del INE es la que tiene una (SAU) superior a 1 ha, o al menos 0,2 ha de (SAU) ocupadas por cultivos hortícolas y frutales de regadío o de invernadero o un Margen Bruto (MB) superior o igual a 0,75 (UDE).

**CUADRO N.º 30: DISTRIBUCIÓN AUTONÓMICA  
DE LAS EXPLOTACIONES AGRARIAS SEGÚN UDES**

CC.AA.	N.º total explotac.	Estratos de UDE					
		> 2	2 a < 6	6 a < 12	12 a < 40	40 a < 100	≥ 100
Galicia .....	239.194	179.289	33.304	15.627	10.052	721	201
P. de Asturias .....	42.117	23.342	10.012	5.173	3.416	146	28
Cantabria .....	16.690	8.219	3.198	2.700	2.412	136	25
País Vasco .....	34.294	22.951	5.810	2.299	2.673	497	64
C. Foral de Navarra .....	23.229	7.888	5.466	3.522	4.495	1.427	431
La Rioja .....	16.911	5.212	4.007	2.600	3.930	977	185
Aragón .....	73.724	24.662	17.119	11.402	15.231	3.799	1.511
Cataluña .....	73.762	21.961	17.648	11.387	16.138	5.283	1.345
Balears (Illes) .....	18.857	10.497	4.218	1.775	1.826	483	104
Castilla y León .....	156.982	61.982	27.485	20.774	35.865	9.004	1.872
Com. de Madrid .....	14.893	7.647	3.272	1.546	1.806	468	154
Castilla-La Mancha .....	182.266	86.928	43.312	20.454	23.852	5.822	1.898
Com. Valenciana .....	214.367	106.310	63.088	24.871	16.466	2.764	868
Región de Murcia .....	55.386	26.005	13.548	6.195	6.363	2.099	1.176
Extremadura .....	105.796	59.347	18.700	9.078	13.635	3.849	1.187
Andalucía .....	355.638	109.649	106.548	60.043	58.490	14.362	6.546
Canarias .....	34.468	19.247	8.000	3.390	2.860	667	304
C. A. Ceuta y Melilla .....	18	7	7	2	2	-	-
<b>ESPAÑA .....</b>	<b>1.658.592</b>	<b>781.143</b>	<b>384.742</b>	<b>202.838</b>	<b>219.512</b>	<b>52.458</b>	<b>17.899</b>

Fuente: Encuesta sobre la Estructura de las Explotaciones Agrícolas, 2003. INE.  
(UDE): Unidades de dimensión europea.

**CUADRO N.º 31: DISTRIBUCIÓN AUTONÓMICA DE LAS EXPLOTACIONES  
AGRARIAS SEGÚN UTAS**

CC.AA.	Total explotaciones		Trabajo familiar		Trabajo asalariado			
	Número	UTA	Número	UTA	Fijo		Eventual	
					Número	UTA	Número	UTA
Galicia .....	102.109	122.030	100.126	115.041	3.375	4.925	14.616	2.063
P. de Asturias .....	32.506	33.866	31.642	32.304	1.314	1.366	1.086	196
Cantabria .....	12.927	13.488	11.973	11.913	1.209	1.518	322	56
País Vasco .....	22.334	22.743	21.246	20.051	1.722	1.990	1.245	701
C. Foral de Navarra .....	19.058	15.162	17.842	10.585	2.536	2.989	3.309	1.588
La Rioja .....	12.700	11.423	11.927	8.001	1.567	1.771	4.140	1.651
Aragón .....	55.238	41.844	51.237	29.015	6.917	8.483	8.416	4.345
Cataluña .....	60.436	72.253	55.675	46.470	8.912	15.799	19.675	9.984
Balears (Illes) .....	13.903	9.482	13.203	6.803	1.456	2.056	3.746	623
Castilla y León .....	105.962	85.921	98.915	66.799	12.946	15.780	9.209	3.341
Com. de Madrid .....	10.678	7.833	9.918	4.827	1.426	2.267	2.129	738
Castilla-La Mancha .....	141.652	91.458	137.025	60.482	10.994	16.632	47.322	14.344
Com. Valenciana .....	152.797	71.336	149.608	48.430	7.847	8.839	58.972	14.067
Región de Murcia .....	38.341	42.344	36.506	16.089	3.462	8.954	12.679	17.300
Extremadura .....	73.203	60.447	70.524	37.392	6.183	9.324	19.295	13.731
Andalucía .....	270.541	264.493	257.069	125.031	24.484	32.826	117.621	106.635
Canarias .....	16.341	31.639	15.121	13.155	3.736	15.045	3.079	3.439
<b>ESPAÑA .....</b>	<b>1.140.726</b>	<b>997.762</b>	<b>1.089.557</b>	<b>652.388</b>	<b>100.086</b>	<b>150.564</b>	<b>326.861</b>	<b>194.802</b>

Fuente: Encuesta sobre la Estructura de las Explotaciones Agrícolas, 2003. INE.  
(UTA): Unidades de trabajo/año.

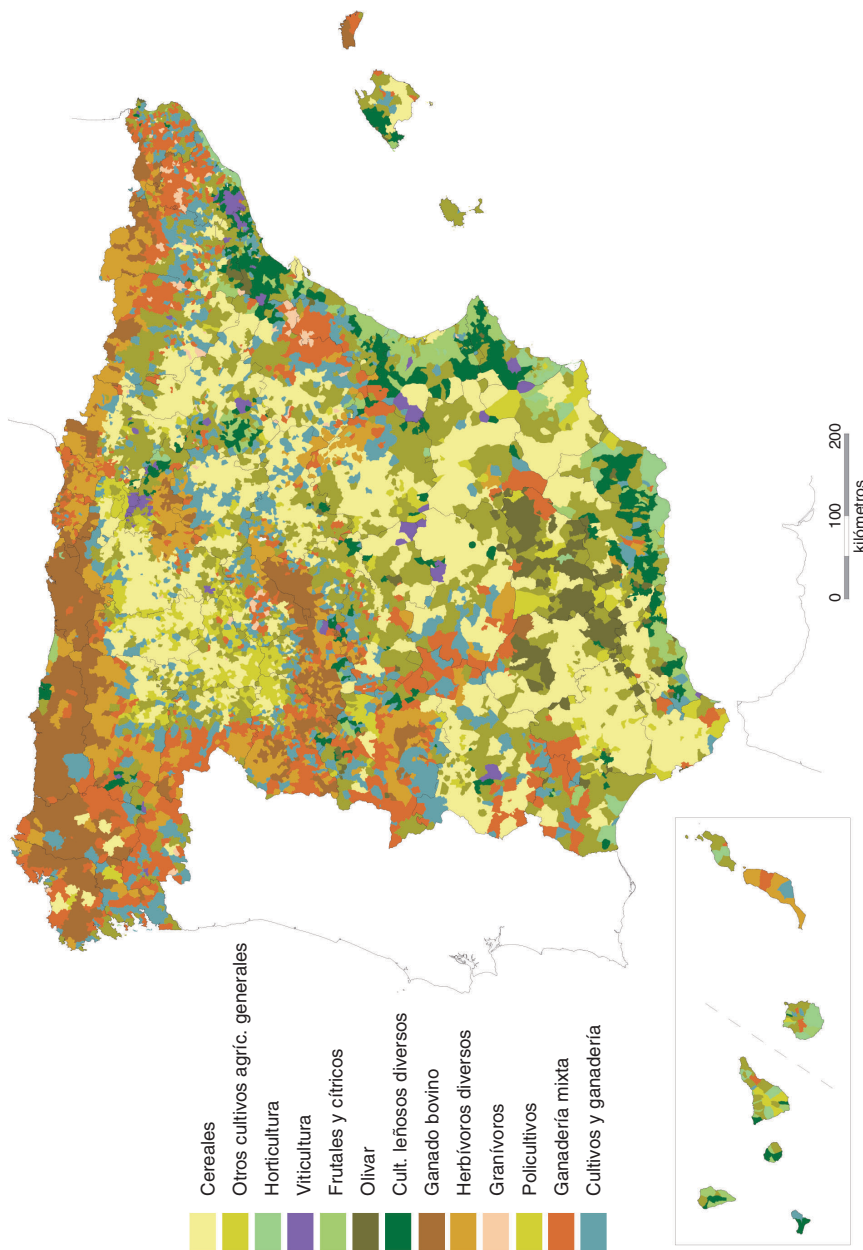
**CUADRO N.º 32: DISTRIBUCIÓN AUTONÓMICA  
DE LAS EXPLOTACIONES AGRARIAS SEGÚN OTEs**

CC.AA.	Cereales oleagin. legumin. (13)	Cultivos agrícolas diversos (14)	Horticultura (20)	Viticultura (31)	Frutales y cítricos (32)	Olivar (33)	Cultivos leñosos diversos (34)	Bovinos de leche (41)	Bovinos de carne (42)
Galicia	1.356	3.774	2.042	3.010	1.562	1	894	17.908	12.262
P. de Asturias	41	107	298	-	1.927	-	14	5.759	9.896
Cantabria	15	53	163	13	39	-	2	3.759	4.003
País Vasco	980	361	1.393	1.223	835	6	125	1.435	3.333
C. F. Navarra	4.867	1.016	1.765	2.896	533	445	661	362	581
La Rioja	794	336	738	5.666	1.001	120	895	29	251
Aragón	14.764	4.733	1.298	2.381	9.390	2.736	4.460	107	1.497
Cataluña	9.241	1.619	1.842	4.572	11.500	8.504	7.143	1.100	1.513
Balears (Illes)	765	746	465	68	4.698	213	501	287	47
Castilla y León	46.012	7.906	750	5.201	1.881	1.249	1.663	2.373	7.522
Com. de Madrid	1.449	205	415	1.469	46	2.008	1.095	144	1.113
Cast.-La Mancha	28.005	4.253	1.477	35.507	3.326	27.102	13.421	424	995
C. Valenciana	2.081	1.084	5.571	8.944	101.566	8.361	15.247	52	211
R. de Murcia	719	405	4.750	2.140	21.060	1.948	2.969	30	82
Extremadura	7.109	2.014	2.041	3.917	5.651	18.997	5.351	464	2.982
Andalucía	17.801	9.951	25.088	4.086	26.141	137.836	14.147	1.165	1.475
Canarias	31	1.146	2.818	1.268	5.629	-	1.362	317	46
<b>ESPAÑA</b>	<b>136.030</b>	<b>39.709</b>	<b>52.914</b>	<b>84.361</b>	<b>196.785</b>	<b>209.526</b>	<b>69.950</b>	<b>35.715</b>	<b>47.809</b>

CC.AA.	Bovinos mixtos (43)	Ovinos caprinos y otros herbívoros (44)	Gránívoros (50)	Policultivos (60)	Ganad. mixta predom. herbívoros (71)	Ganad. mixta predom. granívoros (72)	Agricult. general y herbívoros (81)	Otros cultivos y ganadería (81)	Sin OTE
Galicia	2.203	7.627	3.017	14.135	13.143	6.525	5.896	6.511	59.056
P. de Asturias	795	4.992	449	1.155	2.246	1.223	981	1.830	13.672
Cantabria	420	3.056	231	43	146	326	88	95	4.405
País Vasco	90	7.549	627	721	633	826	195	1.804	12.445
C. F. Navarra	22	2.310	400	1.521	125	201	201	185	4.964
La Rioja	1	374	177	1.404	56	4	9	155	2.182
Aragón	3	3.210	2.953	4.165	241	131	1.391	486	12.579
Cataluña	68	1.616	5.562	3.192	330	540	658	1.087	13.053
Balears (Illes)	7	436	212	2.888	443	241	296	1.053	5.576
Castilla y León	223	11.262	3.038	4.760	964	967	4.630	1.996	27.839
Com. de Madrid	4	664	64	1.185	14	17	87	145	2.180
Cast.-La Mancha	7	4.958	1.310	13.516	521	177	1.613	699	22.801
C. Valenciana	0	1.197	1.682	4.437	45	125	35	899	8.420
R. de Murcia	1	1.229	818	1.111	50	52	103	455	3.817
Extremadura	57	8.275	1.896	3.817	957	1.470	1.161	3.522	21.155
Andalucía	35	8.208	2.444	13.547	761	1.227	1.195	3.106	30.523
Canarias	47	1.317	210	1.292	186	100	268	271	3.690
<b>ESPAÑA</b>	<b>3.983</b>	<b>68.280</b>	<b>25.090</b>	<b>72.889</b>	<b>20.861</b>	<b>14.152</b>	<b>18.807</b>	<b>24.299</b>	<b>248.357</b>

Fuente: Encuesta sobre la Estructura de las Explotaciones Agrícolas, 2003. INE.  
(OTE: Orientación técnico-económica.)

**MAPA N.º 10: ORIENTACIÓN TÉCNICO-ECONÓMICA PREDOMINANTE (1999)**



Fuente: MAPA, 2004, Atlas de la España Rural, basado en INE, Censo Agrario 1999. Elaboración de R. Mejoral y D. Sánchez Aguilera.