

IV. HÁBITAT Y POBLACIÓN RURAL

Desde hace años, el medio rural de nuestro entorno comunitario y de España viene experimentando profundas mutaciones, que afectan a su organización territorial y a la composición sociodemográfica y profesional de las personas residentes en el mismo.

El fenómeno del declive demográfico de las regiones rurales de la mayoría de los países de la Unión Europea es ahora mucho más selectivo, y en algunas áreas rurales están consolidándose ciertos procesos de reactivación demográfica, iniciados al comienzo de la década de los 90.

Aunque resulta difícil establecer criterios operativos, aceptados de una forma generalizada para delimitar la ruralidad desde una perspectiva territorial y demográfica, manejando la metodología propuesta por la OCDE, revisada por la Comisión Europea.

A pesar de la aguda crisis demográfica padecida por el mundo rural español, sobre todo en la década de los sesenta y setenta, consecuencia del masivo éxodo rural y de la crisis de la agricultura tradicional, España sigue siendo un país con una importante población rural; sobre todo, si se considera como tal la residente en entidades menores de 10.000 habitantes, indicador que resulta fundamental sobre todo en áreas de hábitat disperso. De esta forma, un 35% de la población española puede considerarse como rural. De las 61.197 entidades de población existentes en España, 59.041 entidades, es decir el 96,6% del total, son lugares, aldeas y caseríos, con una morfología y funcionalidad netamente rural.

Sin olvidar los desequilibrios territoriales (amplias zonas del interior con población inferior a 10 habitantes/km²), generacionales (problemas de envejecimiento y falta de relevo generacional) y de género (masculinización de la sociedad rural), se detectan síntomas de un matizado y selectivo “renacimiento rural”. Este renacimiento, tal como se comprueba en la cartografía adjunta, afecta exclusivamente a los espacios rurales, tales como los periurbanos, los relacionados con el turismo del litoral o interior, con áreas de agricultura intensiva, con los pueblos grandes de la España del Sur y con los centros comarcales de la España interior.

El análisis de los movimientos migratorios entre áreas rurales y urbanas, el fenómeno creciente de población inmigrante extranjera en áreas rurales, así como el perfil de los grupos participantes en los mismos, pone de manifiesto una nueva configuración espacial de la sociedad rural española, un proceso de desagrarización y terciarización en el que confluyen variados grupos socioprofesionales, con diferentes intereses y estrategias, y un cierto equilibrio entre los movimientos migratorios.

La movilidad, sobre todo de las jóvenes generaciones, constituye una de las características de los residentes rurales, y proporciona unidad social a un territorio fragmentado.

Las nuevas estrategias familiares, principalmente de los jóvenes y las mujeres, constituye un importante elemento de cambio al significar una profunda transformación económica y cultural de las familias que habitan en los núcleos rurales de nuestro país.

La multifuncionalidad de la sociedad rural, unida a una valoración más positiva de esa sociedad y de la naturaleza, tanto por parte de los propios residentes en el medio rural como en el urbano, constituyen el germen de una nueva ruralidad en la Unión Europea y en España.

CUADRO N.º 13: VARIACIÓN DE LA POBLACIÓN ESPAÑOLA ENTRE 2001 Y 2005

Tamaño de los municipios	Población total		Variación de la población	
	Censo 2001	Padrón 2005	Diferencia	%
Hasta 100 habitantes	60.396	59.925	-471	-0,8
De 101 a 500	714.260	712.752	-1.508	-0,2
De 501 a 1.000	796.662	760.350	-36.312	-4,6
De 1.001 a 2.000	1.427.257	1.359.127	-68.130	-4,8
De 2.001 a 5.000	3.154.337	3.163.341	9.004	0,3
De 5.001 a 10.000	3.498.499	3.716.869	218.370	6,2
De 10.001 a 20.000	4.673.214	4.867.406	194.192	4,2
De 20.001 a 50.000	5.839.977	6.583.993	744.016	12,7
De 50.001 a 100.000	4.231.284	5.147.839	916.555	21,7
De 100.001 a 200.000	5.241.366	5.000.002	-241.364	-4,6
De 200.001 a 500.000	4.205.119	5.282.129	1.077.010	25,6
De más de 500.000	7.005.000	7.454.797	449.797	6,4
TOTAL	40.847.371	44.108.530	3.261.159	8,0

Fuente: INE. Censos de Población 2001 y Padrón Municipal de Habitantes de 2005. Elaboración Dirección General de Desarrollo Rural.

CUADRO N.º 14: EVOLUCIÓN DE LA POBLACIÓN EN ESPAÑA, SEGÚN TAMAÑO DE ENTIDAD SINGULAR DE POBLACIÓN (*) (Miles de habitantes y porcentajes)

Año	Población total	Rural (=2.000 hab.)	Intermedia (>2.000 a " 10.000 hab.)	Urbana (>10.000 hab.)
1960	30.513 (100%)	10.525 (34%)	6.938 (23%)	13.050 (43%)
1970	34.040 (100%)	8.719 (25%)	6.689 (20%)	18.632 (55%)
1981	37.684 (100%)	7.589 (20%)	6.445 (17%)	23.650 (63%)
1991	38.873 (100%)	6.996 (18%)	6.605 (17%)	25.272 (65%)
1996	39.669 (100%)	6.821 (17%)	6.893 (17%)	25.956 (66%)
1999	40.202 (100%)	6.432 (16%)	6.835 (17%)	26.935 (67%)
2003	42.574 (100%)	7.782 (18%)	7.147 (17%)	27.645 (65%)

Fuente: INE. Censos de Población y Padrón Municipal de Habitantes.

(*) Entidad singular de población: Se define oficialmente como cualquier área habitable del término municipal, claramente diferenciada dentro del mismo.

**CUADRO N.º 14BIS: ESTRUCTURA DE LA POBLACIÓN POR TAMAÑO DE MUNICIPIO Y SEXO
(2005)**

Tamaño municipio	Total personas	Hombres	Mujeres	Total (%)	Hombres (%)	Mujeres (%)	Hombres/Mujeres (%)
Menos de 100 habitantes	59.925	32.781	27.144	0,14	0,07	0,06	120,8
De 100 a 500	712.752	374.220	338.532	1,62	0,85	0,77	110,5
De 500 a 1000	760.350	392.177	368.173	1,72	0,89	0,83	106,5
De 1.000 a 2.000	1.359.127	693.563	665.564	3,08	1,57	1,51	104,2
De 2.000 a 5.000	3.163.341	1.598.895	1.564.446	7,17	3,62	3,55	102,2
De 5.000 a 10.000	3.716.869	1.871.229	1.845.640	8,43	4,24	4,18	101,4
De 10.000 a 20.000	4.867.406	2.440.108	2.427.298	11,04	5,53	5,50	100,5
De 20.000 a 50.000	6.583.993	3.287.104	3.296.889	14,93	7,45	7,47	99,7
De 50.000 a 100.000	5.147.839	2.545.723	2.602.116	11,67	5,77	5,90	97,8
De 100.000 a 500.000	10.282.131	5.006.183	5.275.948	23,31	11,35	11,96	94,9
Más de 500.000 habitantes	7.454.797	3.538.886	3.915.911	16,90	8,02	8,88	90,4
TOTAL	44.108.530	21.780.869	22.327.661	100,00	49,38	50,62	97,6

Fuente: INE. Padrón Municipal de Hábitats 2005. Elaboración de la D.G. de Desarrollo Rural.

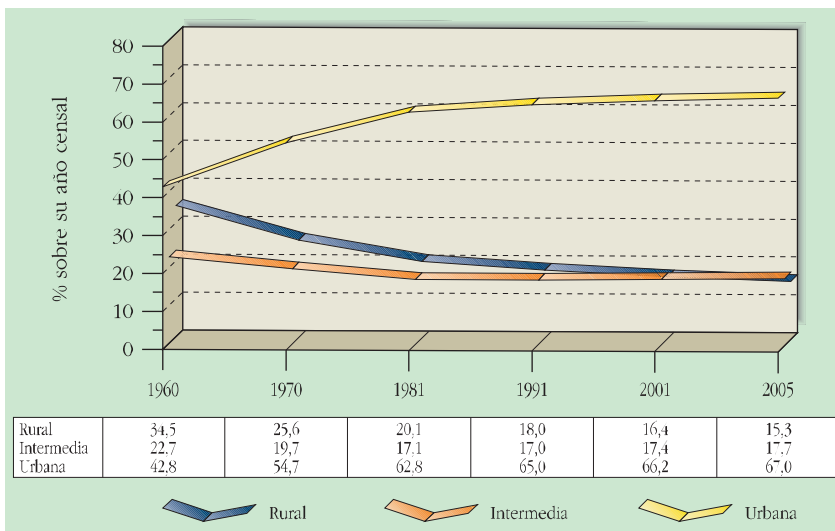
**CUADRO N.º 15: IMPORTANCIA DE LAS ÁREAS RURALES
EN LA UNIÓN EUROPEA-25
A NIVEL DE NUTS-2 (2003)**

País	Territorio 2003			Población 2003		
	% PR (1)	% IR (2)	% PU (3)	% PR	% IR	% PU
Bélgica	14,5	24,7	60,8	2,4	14,3	83,3
República Checa		99,4	0,6		88,6	11,4
Dinamarca		100,0			100,0	
Alemania	9,5	70,7	19,7	4,5	50,2	45,3
Estonia		100,0			100,0	
Grecia	72,2	25,0	2,9	40,4	24,0	35,6
España	23,9	62,1	14,0	6,8	48,5	44,7
Francia	21,4	74,2	4,4	4,6	68,8	26,5
Irlanda	46,9	53,1		26,6	73,4	
Italia	16,7	57,3	26,1	6,1	48,3	45,6
Chipre		100,0			100,0	
Letonia		100,0			100,0	
Lituania	100,0			100,0		
Luxemburgo		100,0			100,0	
Hungría	54,0	38,6	7,4	38,5	33,6	27,9
Malta			100,0			100,0
Países Bajos		34,1	65,9		15,0	85,0
Austria	73,6	25,9	0,5	52,5	27,9	19,6
Polonia	39,2	56,8	3,9	29,8	57,8	12,4
Portugal	64,9	31,1	4,0	30,0	41,6	28,4
Eslovenia	100,0			100,0		
Eslovaquia		95,8	4,2		88,9	11,1
Finlandia	100,0			100,0		
Suecia	95,0	5,0		64,8	35,2	
Reino Unido	16,3	54,8	28,9	0,6	33,2	66,1
Bulgaria	81,7	18,3		73,1	26,9	
Rumanía	56,5	42,7	0,8	56,0	33,8	10,2
UE-25	39,9	50,3	9,8	12,7	48,2	39,1

Fuente: European Commission. Directorate General for Agriculture and Rural Development. Rural Development in the European Union. Report 2006.

- (1) Regiones predominantemente rurales: si más del 50% de la población de la región vive en municipios rurales (con una densidad de población inferior a 150 hab./km²).
- (2) Regiones intermedias: si del 15% al 50% de la población de las regiones vive en zonas rurales.
- (3) Regiones predominantemente urbanas: si menos del 15% de la población vive en zonas rurales.

GRÁFICO N.º 3: EVOLUCIÓN DE LA POBLACIÓN RURAL Y URBANA EN ESPAÑA (% sobre su año censal)



CUADRO N.º 16: POBLACIÓN SEGÚN TAMAÑO DE MUNICIPIO Y NÚMERO DE MUNICIPIOS SEGÚN TAMAÑO DEL MISMO

CC.AA.	Población (%)			% de municipios según tamaño del mismo		
	< 2.000	De 2000 a 10.000	> 10.000	< 2.000	De 2000 a 10.000	> 10.000
Total nacional	6,56	15,60	77,84	72,22	19,19	8,60
Andalucía	3,48	17,90	78,61	40,26	41,17	18,57
Aragón	18,37	13,56	68,07	92,19	6,16	1,64
Asturias (P. de)	2,92	11,02	86,06	38,46	34,62	26,92
Baleares (Illes)	1,59	16,51	81,90	22,39	47,76	29,85
Canarias	0,65	11,12	88,23	9,20	44,83	45,98
Cantabria	10,80	21,02	68,19	59,80	29,41	10,78
Castilla-La Mancha	27,83	16,20	55,97	94,26	4,67	1,07
Castilla y León	17,96	30,67	51,37	80,85	15,78	3,37
Cataluña	5,26	14,08	80,67	65,54	23,04	11,42
Comunidad Valenciana	4,70	13,18	82,12	57,93	25,54	17,53
Extremadura	20,26	31,88	47,86	73,11	22,98	3,92
Galicia	4,25	28,91	66,84	26,98	55,56	17,46
Madrid (Com.)	0,88	5,13	94,00	42,46	34,64	22,91
Murcia (Región de) ..	0,55	6,08	93,37	13,33	26,67	60,00
Navarra (C. Foral de)	15,93	31,12	52,94	79,41	17,65	2,94
País Vasco	4,96	14,60	80,44	58,80	25,20	16,00
La Rioja	13,59	22,36	64,05	87,93	9,77	2,30

Fuente: INE. Padrón Municipal de Habitantes 2005.

CUADRO N.º 17: LOS MUNICIPIOS DE MAYOR CRECIMIENTO DE LA POBLACIÓN (1), 1900-2001

N.º Provincia	Municipio	Incremento en n.º de habitantes	Tasa de crecimiento 1900-2001	% sobre variación del total nacional	% acumulado
1. Madrid	Madrid	2363.048	410,48	10,73	10,73
2. Barcelona	Barcelona	964.781	178,96	4,38	15,12
3. Sevilla	Sevilla	537.362	364,88	2,44	17,56
4. Valencia	Valencia	522.754	242,37	2,37	19,93
5. Zaragoza	Zaragoza	514.614	513,12	2,34	22,27
6. Málaga	Málaga	389.565	288,89	1,77	24,04
7. Las Palmas	Las Palmas G. Canaria	306.506	633,84	1,39	25,43
8. Balears (Illes)	Palma de Mallorca	268.419	410,54	1,22	26,65
9. Murcia	Murcia	260.815	237,26	1,18	27,83
10. Vizcaya	Bilbao	258.635	283,17	1,17	29,01
11. Córdoba	Córdoba	251.975	449,18	1,14	30,15
12. Valladolid	Valladolid	245.252	343,84	1,11	31,27
13. Alicante	Alicante	235.091	475,04	1,07	32,33
14. Barcelona	L'Hospitalet de Llobregat	234.128	4786,91	1,06	33,40
15. Pontevedra	Vigo	233.613	501,61	1,06	34,46
16. Asturias	Gijón	219.606	469,11	1,00	35,46
TOTAL DE ESPAÑA		22.016.722	116,92	100,00	100,00

Fuente: INE. Elaboración publicada en "La localización de la población española sobre el territorio. Un siglo de cambios" de Fco. J. Goerlich Gisbert, Matilde Mas, Joaquín Azagra y Pilar Choren. Fundación BBVA, Madrid, 2006.

(1) Selección de municipios según la mayor variación de la población en términos absolutos.

CUADRO N.º 18: LOS MUNICIPIOS QUE MÁS POBLACIÓN HAN PERDIDO (1), 1900-2001

N.º Provincia	Municipio	Pérdida en n.º de habitantes	Tasa de decrecimiento 1900-2001	% sobre variación del total nacional	% acumulado
1. Murcia	La Unión	-13.938	-48,94	-0,06	-0,06
2. Asturias	Valdés	-11.896	-44,58	-0,05	-0,12
3. Asturias	Tineo	-10.756	-46,06	-0,05	-0,17
4. Lugo	Fonsagrada	-10.643	-67,68	-0,05	-0,21
5. Asturias	Salas	-10.591	-61,23	-0,05	-0,26
6. Almería	Cuevas de Almanzora	-10.086	-48,95	-0,05	-0,31
7. Lugo	Pantón	-9.751	-74,48	-0,04	-0,35
8. Asturias	Piloña	-9.651	-52,86	-0,04	-0,40
9. Asturias	Cangas de Narcea	-7.521	-31,30	-0,03	-0,43
10. Lugo	Carballedo	-7.190	-70,01	-0,03	-0,46
11. Asturias	Villaviciosa	-7.181	-33,98	-0,03	-0,50
12. A Coruña	Ortigueira	-7.052	-46,32	-0,03	-0,53
13. Asturias	Allande	-6.776	-73,89	-0,03	-0,56
14. Cantabria	Valderredible	-6.739	-85,75	-0,03	-0,59
15. Pontevedra	Silleda	-6.410	-41,36	-0,03	-0,62
TOTAL DE ESPAÑA		22.016.722	116,92	100,00	100,00

Fuente: INE. Elaboración publicada en "La localización de la población española sobre el territorio. Un siglo de cambios" de Fco. J. Goerlich Gisbert, Matilde Mas, Joaquín Azagra y Pilar Choren. Fundación BBVA, Madrid, 2006.

(1) Selección de municipios según la mayor variación de la población en términos absolutos.

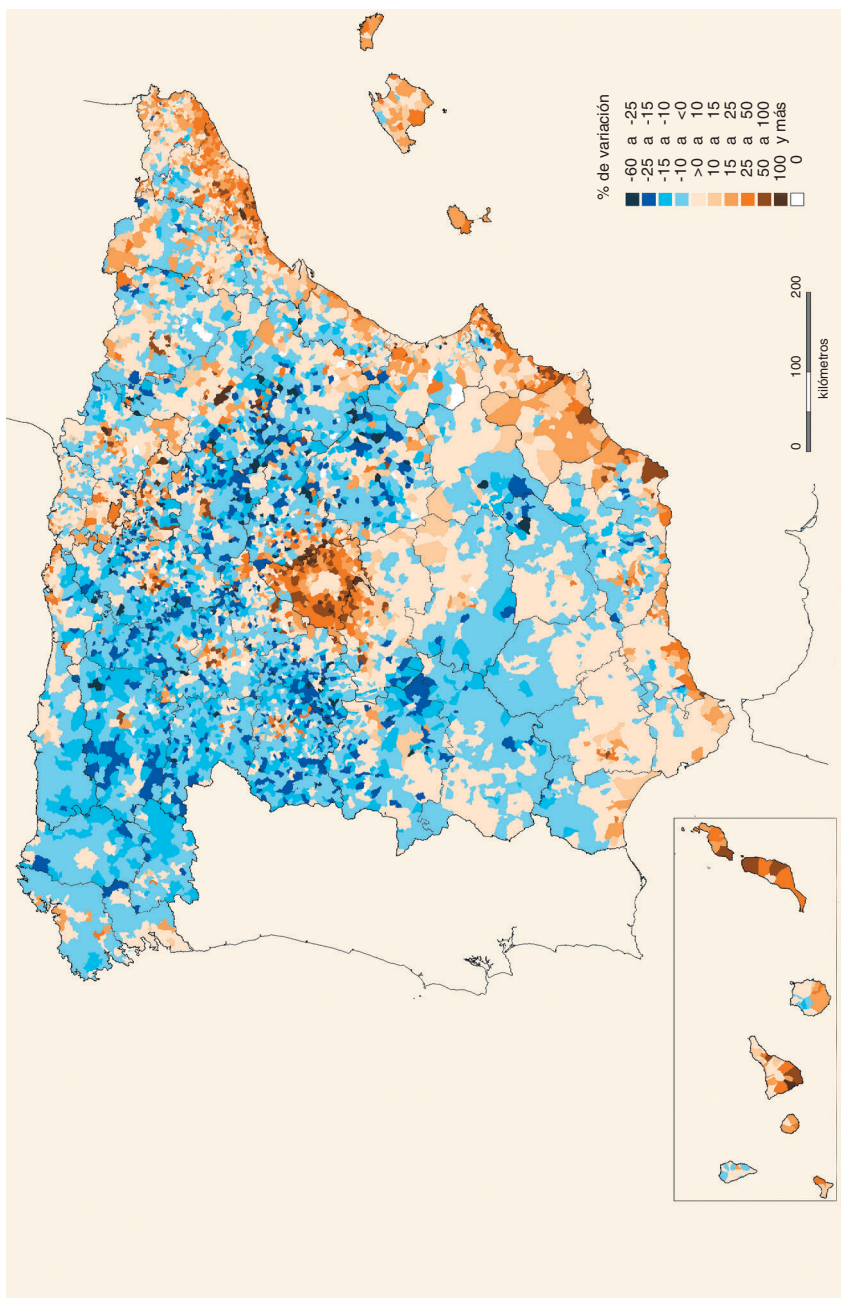
Tras largos años de estancamiento de la población española en torno a los 39 millones de habitantes, ha comenzado una nueva etapa progresiva en el siglo XX, alcanzando y superando en 2005 la cifra de los 44 millones. No se trata de un fenómeno coyuntural, sino de fondo, debido sobre todo a la llegada masiva de inmigrantes jóvenes, que están generando un cambio de las estructuras demográficas, tanto por la densificación como por el rejuvenecimiento y por el nuevo signo de la fecundidad. Los mapas de densidad en 2005 y de balance municipal de población entre el 2000 y el 2005 lo ponen de manifiesto.

Por lo que respecta a la densidad, con una media de más de 88 hab./km², España se aproxima a los 100, umbral que indica concentraciones humanas de entidad, con una tasa de ocupación del territorio más propio del mundo europeo en el que se encuentra que del mundo americano o africano, con índices bastante bajos. Ello no obsta para que una buena parte de la población española se concentre en un bajo número de núcleos urbanos, pues el mapa refleja nítidamente una distribución desequilibrada, con profundos contrastes entre el centro y la periferia, con las salvedades de la aglomeración madrileña y algunos otros focos de poblamiento urbano interior, a los que se añade el eje del Ebro. Sin embargo, todas las áreas montañosas, incluidas las periféricas, tienen densidades por debajo de 15 hab./km², e incluso por debajo de 8, umbral crítico de despoblación sobre el que se fundó el Objetivo 6 de Desarrollo de la UE cuando se incorporaron Suecia y Finlandia. Así, el 82% de los municipios españoles estaba todavía por debajo de la densidad media de España en 2005, en tanto que el 38% no llegaba a los 10 hab./km², y casi la mitad están por debajo de los 15. Es evidente que el signo regresivo que ha afectado a la mayoría de ellos desde 1959 no ha podido ser superado todavía, a pesar de que una parte del territorio esté en proceso de recuperación.

Tal como se aprecia en el mapa de balance de población 2000-2005, hay un gran número de municipios que crecen; en concreto, son 3.790, prácticamente la mitad, con la particularidad de que una porción de ellos (695, equivalentes a un 15%) lo han hecho por encima del 10% en ese lustro. Esos municipios se localizan en las áreas costeras de la Península y en las Islas, secundariamente en el nordeste español, en Cataluña y Valle del Ebro hasta el País Vasco, en todas las áreas periurbanas y, con menor entidad, en centros comarcales y en áreas ecológicamente privilegiadas. Pero, lo más llamativo es la generalización territorial del crecimiento. En todas las CC.AA. ha empezado una nueva etapa.

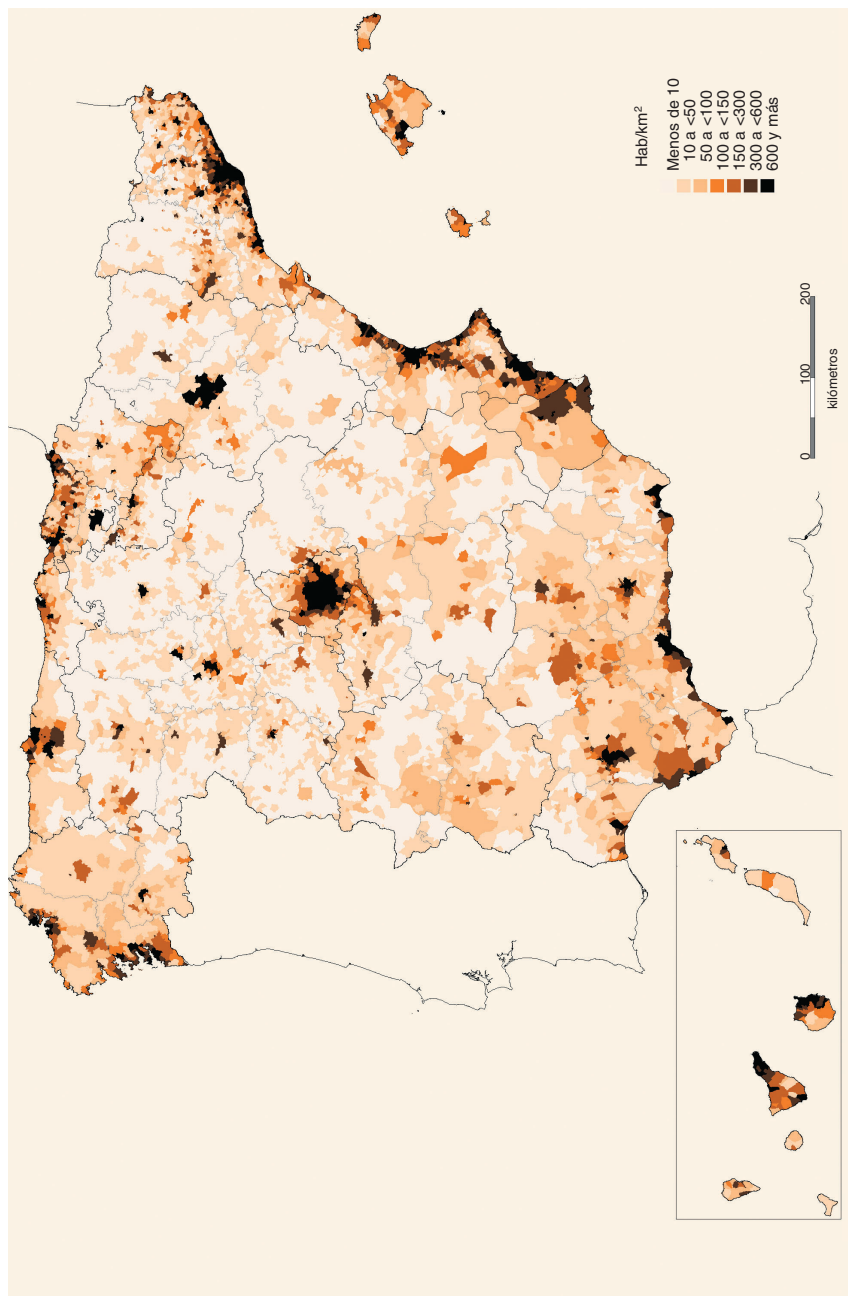
Sin embargo, persisten los procesos de recesos y desequilibrios demográficos en las zonas rurales de la Cordillera Ibérica, Pirinaica, Cantábrica, en los macizos del interior gallego, de las penillanuras de la raya con Portugal, de las Cordilleras Béticas y Sierra Morena.

MAPA N.º 7: BALANCE DE POBLACIÓN DE ESPAÑA 2000-2005, POR MUNICIPIOS



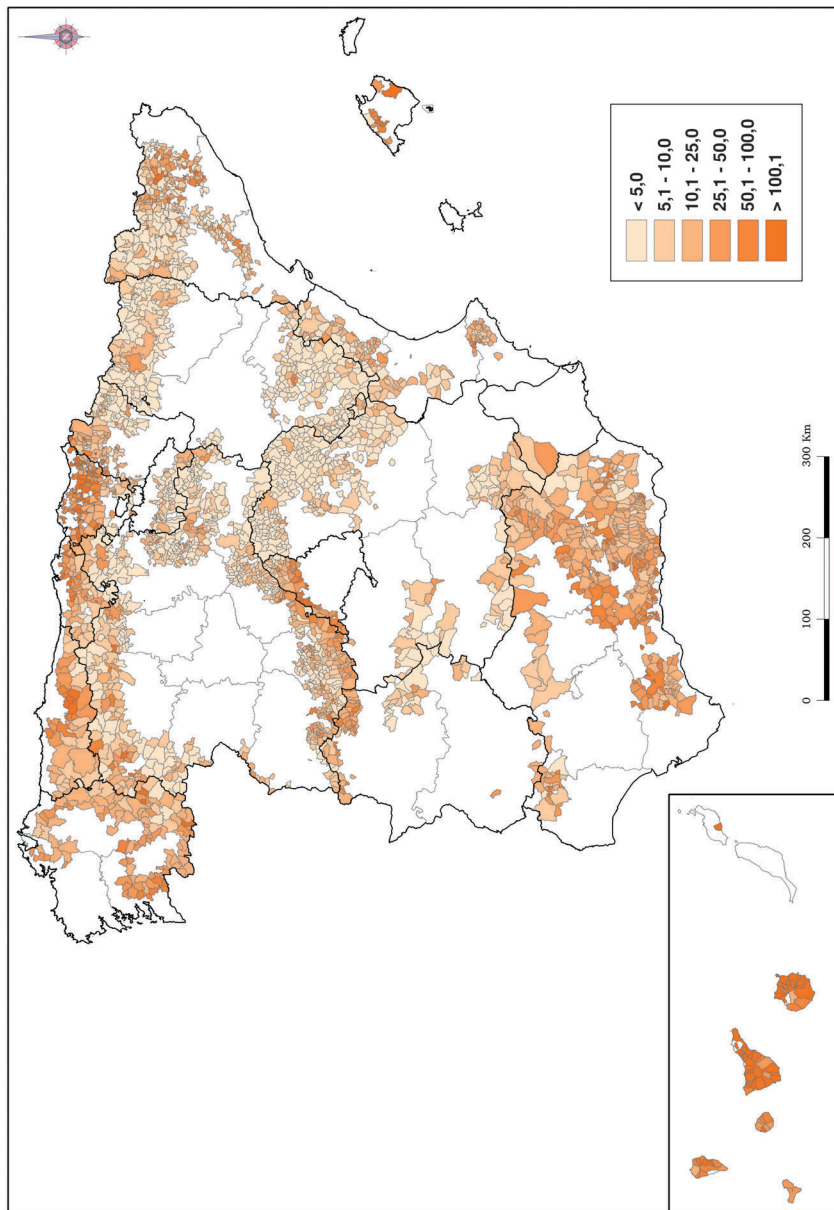
Fuente: INE. Padrón de Habitantes a 1 de enero de 2000 y Padrón de Habitantes a 1 de enero de 2005. Elaboración de Fernando Molinero, 2006.

MAPA N.º 8: DENSIDAD DE POBLACIÓN EN ESPAÑA POR TÉRMINO MUNICIPAL



Fuente: INE. Revisión del Padrón Municipal de Habitantes a 1 de enero de 2005. Elaboración de Fernando Molinero, 2006.

MAPA N.º 9: DENSIDAD DE POBLACIÓN DE LOS MUNICIPIOS DE MONTAÑA (2005)



Fuente: Instituto Nacional de Estadística.
Elaboración: CIMA. (Colectivo de Investigaciones sobre las montañas españolas, 2005). <http://www.lasmontañasespanolas.com>

GRÁFICO N.º 4: PIRÁMIDE DE EDADES POR TAMAÑO DE MUNICIPIOS

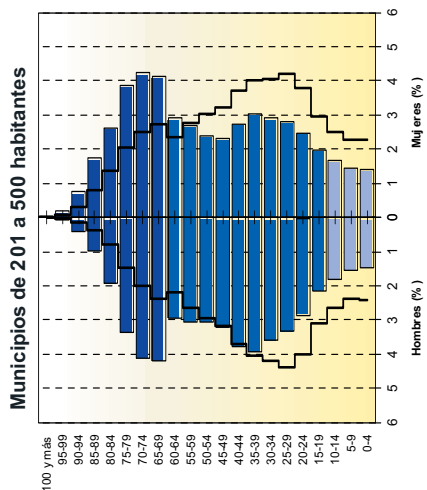
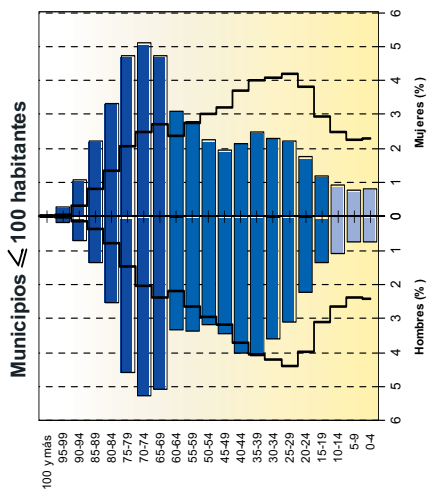
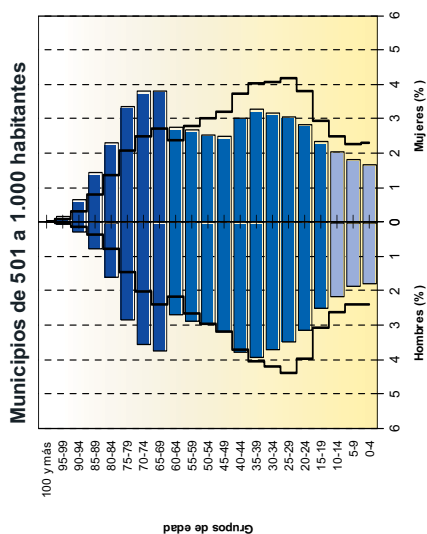
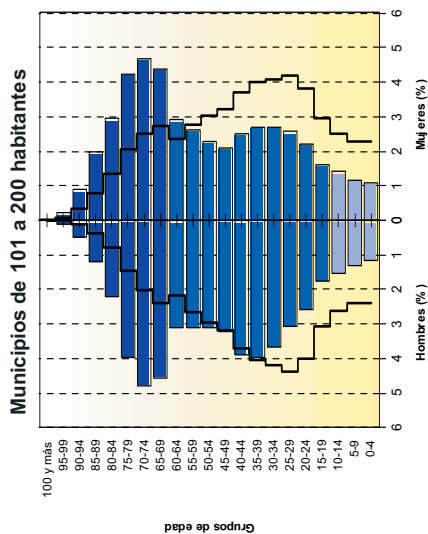
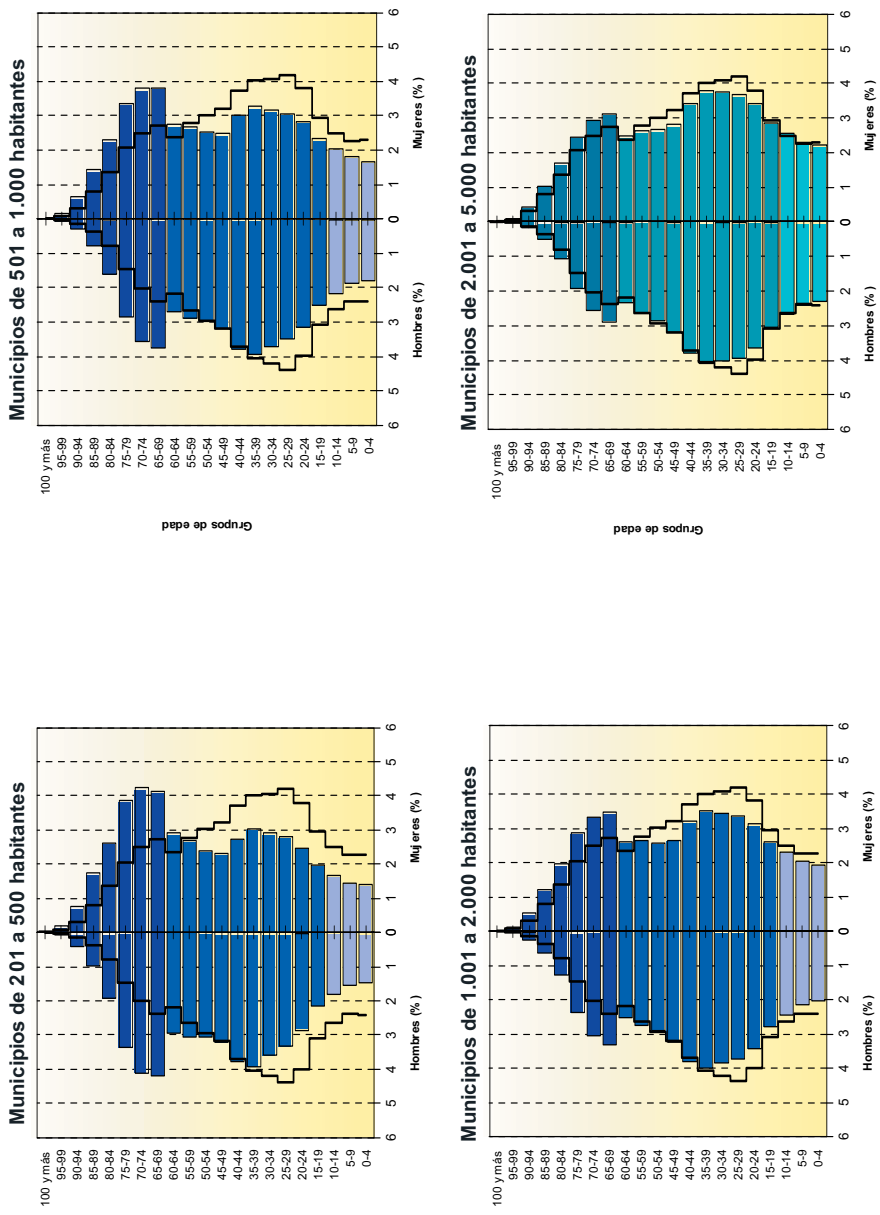


GRÁFICO N.º 4: PIRÁMIDE DE EDADES POR TAMAÑO DE MUNICIPIOS (continuación)



Fuente: INE. Censo de Población 2001. Elaboración de D. Sánchez Aguilera en el Atlas de la España Rural (MAPA, 2004).