

II. USOS DEL TERRITORIO

El aprovechamiento agrario del territorio nacional está condicionado por factores físicos (fundamentalmente, suelo y clima), por la presión demográfica y económica sobre dicho territorio y por las distintas orientaciones de las políticas regionales, medioambientales y sectoriales, especialmente de la política agraria comunitaria.

Aunque la evolución de los usos del territorio por grandes grupos de cultivos se trata de un aspecto estructural, cuya modificación se produce lentamente, conviene destacar las variaciones más significativas registradas durante los últimos 25 a 30 años:

- Disminución de las tierras de cultivo en secano y aumento de las tierras de cultivo en regadío.
- Aumento de la superficie de erial y monte leñoso, proceso provocado por los fenómenos de erosión, desertificación y progresiva pérdida de importancia del aprovechamiento agrario de pastos, y aumento de la superficie de monte maderable.
- Incremento de las superficies sin aprovechamiento agrario, consecuencia del proceso de urbanización e industrialización, denominadas “artificiales” en el informe del Observatorio de la Sostenibilidad en España sobre cambios de ocupación del uso del suelo en España (2006).

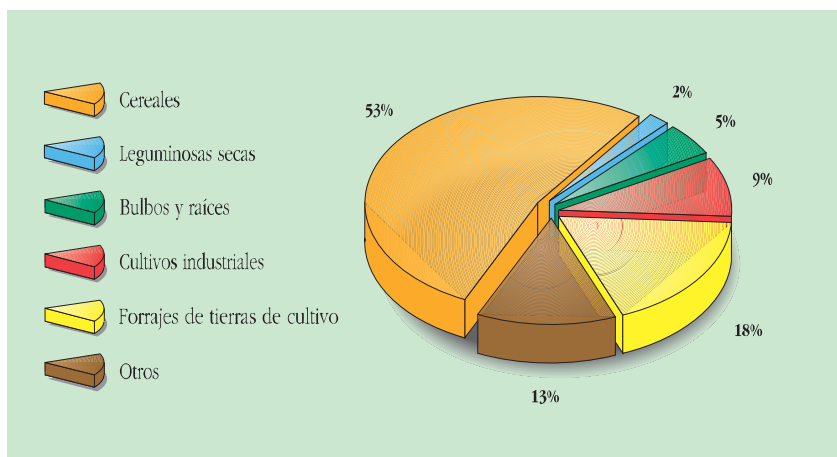
CUADRO N.º 5: SERIE HISTÓRICA, A NIVEL NACIONAL, DE LA DISTRIBUCIÓN DE LA SUPERFICIE GEOGRÁFICA. SEGÚN GRANDES GRUPOS DE USOS Y APROVECHAMIENTOS (Miles de hectáreas)

Años	Tierras de cultivo								
	Ocupación por cultivos herbáceos		Barbechos y otras tierras no ocupadas		Ocupación por cultivos leñosos		Total		
	Secano	Regadío	Secano	Regadío	Secano	Regadío	Secano	Regadío	Total
1985	8.818,8	2.171,7	4.399,8	173,2	4.190,4	661,5	17.409,0	3.006,4	20.415,4
1990	8.898,7	2.274,4	3.979,1	183,2	4.095,6	741,4	16.973,4	3.199,0	20.172,4
2001	7.338,1	2.215,8	3.407,9	102,5	3.924,9	1.054,6	14.670,8	3.372,9	18.043,7
2004	7.452,0	2.173,4	3.014,1	386,4	3.819,0	1.113,0	14.285,1	3.672,8	17.957,8

Años	Prados naturales		Pastizales	Terrenos forestales			Otras superficies	Asoc. cultivos herbáceos o barbecho con monte abierto
	Secano	Regadío		Monte maderable	Monte abierto	Monte leñoso		
1985	1.246,6	210,5	5.270,7	7.252,1	3.499,6	4.862,5	7.719,1	372,9
1990	1.185,5	204,2	5.368,3	7.188,7	3.636,4	4.981,4	7.734,3	269,4
2001	1.309,5	353,8	5.547,2	7.661,9	4.045,6	4.752,3	8.788,1	180,9
2004	1.280,9	127,5	5.569,6	7.733,1	4.093,4	5.046,6	8.728,0	112,0

Nota: Este cuadro es una recopilación de la información sobre distribución general de la tierra que ha aparecido en los sucesivos Anuarios Estadísticos del Ministerio de Agricultura. Los conceptos de la clasificación han variado a lo largo del período transcurrido, por lo que ha sido necesario establecer equivalencias entre los conceptos de las sucesivas clasificaciones. Para un estudio más detallado remitimos al lector a los Anuarios de Estadística Agroalimentaria, editados por el MAPA.

GRÁFICO N.º 1: PRINCIPALES CATEGORÍAS DE TIERRAS CULTIVABLES EN LA UE-25 (2003)

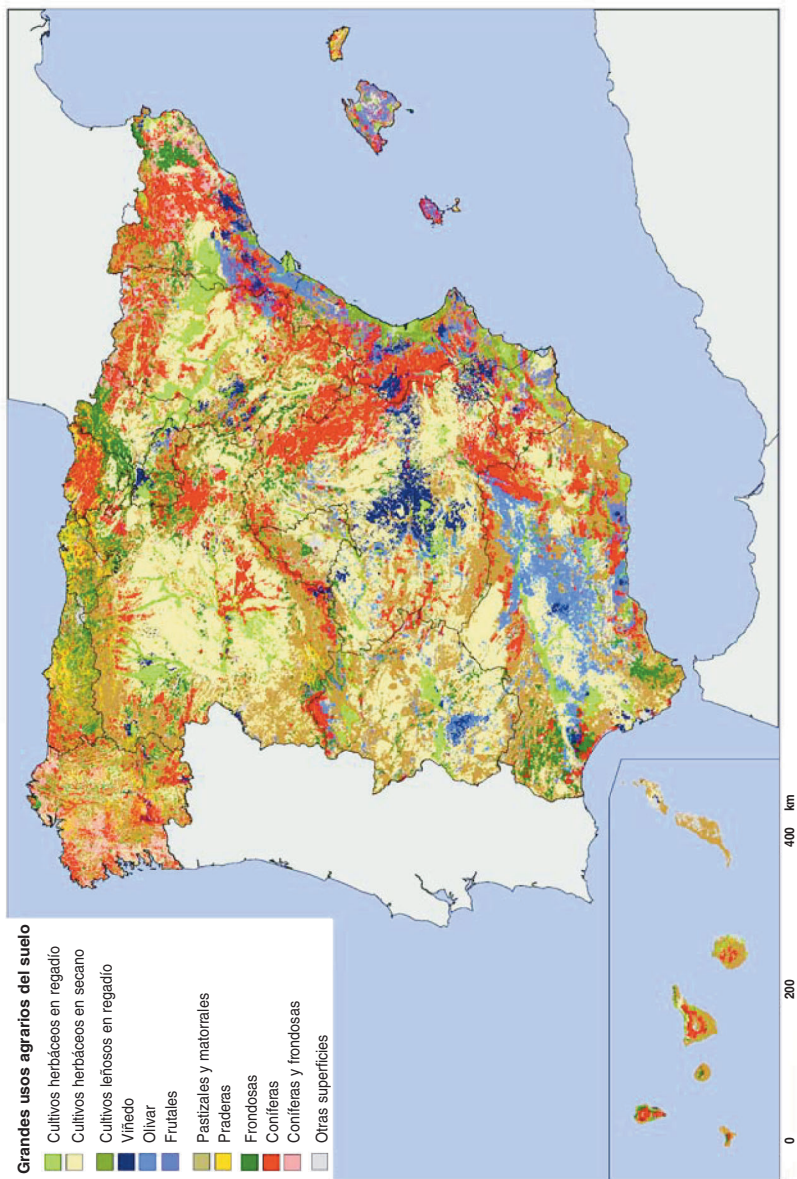


CUADRO N.º 6: TIERRA CULTIVABLE (1000 ha) (1999-2003)

	1999	2000	2001	2002	2003
UE-25	103.529	103.610	101.037	99.481	97.127
UE-15	74.714	74.032	73.239	72.952	72.669
Bélgica	854	867	846	833	833
República Checa	3.107	3.084	3.085	2.775	2.761
Dinamarca	2.821	2.779	2.494	2.479	2.446
Alemania	11.821	11.800	11.810	11.788	11.827
Estonia	861	844	676	613	546
Grecia	2.806	2.788	2.785	2.715	2.701
España	13.463	13.249	12.941	12.898	12.960
Francia	18.318	18.311	18.300	18.318	18.300
Irlanda	1.076	1.074	1.148	1.118	1.182
Italia	8.553	8.424	8.286	8.241	7.959
Chipre	95	89	88	87	87
Letonia	1.841	1.851	1.845	1.841	956
Lituania	2.936	2.932	1.631	1.639	1.496
Luxemburgo	62	68	61	62	62
Hungría	4.168	5.059	4.836	4.959	4.498
Malta	9	9	9	9	9
Países Bajos	1.007	1.018	1.005	1.011	1.087
Austria	1.385	1.381	1.379	1.378	1.379
Polonia	14.134	14.063	14.046	13.038	12.554
Portugal	1.739	1.717	1.587	1.610	1.563
Eslovenia	171	165	173	168	173
Eslovaquia	1.493	1.482	1.410	1.401	1.379
Finlandia	2.177	2.178	2.185	2.217	2.212
Suecia	2.681	2.599	2.679	2.655	2.642
Reino Unido	5.951	5.780	5.734	5.631	5.516

Fuente: European Commission. Eurostat. Agricultural Statistics (2005). Extracción date: 12/04/2005 (Eurostat New Cronos).

MAPA N.º 5: USOS PRINCIPALES DEL SUELO



Fuente: MAPA (2004) Atlas de la España Rural, basado en MAPA de Cultivos y Aprovechamientos-SIG del MAPA, reelaborado por J.C. Guerra y F. Molinero.

Este incremento de las *superficies artificiales* procede básicamente de suelos agrícolas, y en menor medida forestales (casi siempre de monte bajo), siendo las dinámicas urbanas relacionadas con la expansión residencial difusa las que demandan mayor consumo de suelo, junto con la expansión de infraestructuras y zonas de actividad económica asociadas.

- Crecimiento de los espacios naturales protegidos, consecuencia del impulso de las políticas medioambientales y de conservación de la naturaleza.

Consecuentemente, se han producido significativas modificaciones en los usos del territorio y en la configuración de los paisajes rurales en España.

CUADRO N.º 7: DISTRIBUCIÓN DE LOS USOS DEL TERRITORIO, SEGÚN APROVECHAMIENTOS (AÑO 2004 RESPECTO A 2003)

Aprovechamientos	Secano			Regadío			Total		
	2003 (miles ha)	2004 (miles ha)	2004 2003=100	2003 (miles ha)	2004 (miles ha)	2004 2003=100	2003 (miles ha)	2004 (miles ha)	2004 2003=100
Cultivos herbáceos	7.497,0	7.452,0	99,4	2.167,3	2.173,4	100,3	9.664,3	9.625,4	99,6
Barbechos y otras tierras no ocupadas	3.588,2	3.014,1	103,1	351,5	386,4	109,9	3.939,7	4.085,9	103,7
Cultivos leñosos	3.846,2	3.819,0	99,3	1.117,6	1.113,0	99,6	4.963,7	4.932,0	99,4
Tierras de cultivo	14.931,3	14.285,1	100,3	3.636,3	3.672,8	101,0	18.567,7	17.957,8	100,4
Prados naturales	1.276,7	1.280,9	100,3	135,2	127,5	94,3	1.411,9	1.408,3	99,7
Pastizales	5.095,3	4.884,1	95,9	-	-	-	5.095,3	5.569,6	95,9
Prados y pastos	6.372,0	6.165,0	96,8	135,2	127,5	94,3	6.507,2	6.292,4	96,7
Monte maderable	7.613,7	7.733,1	101,6	-	-	-	7.613,7	7.733,1	101,6
Monte abierto	4.246,1	4.093,4	96,4	-	-	-	4.246,1	4.093,4	96,4
Monte leñoso	5.007,3	5.046,6	100,8	-	-	-	5.007,3	5.046,6	100,8
Total forestal	16.867,2	16.873,1	100,0	-	-	-	16.867,2	16.873,1	100,0
Erial a pastos	4.078,8	4.136,2	101,4	-	-	-	4.078,8	4.136,2	101,4
Espartizal	340,9	328,1	96,2	-	-	-	340,9	328,1	96,2
Terreno improductivo	1.440,6	1.440,5	100,0	-	-	-	1.440,6	1.440,5	100,0
Superficie no agrícola	2.118,9	2.204,9	104,1	-	-	-	2.118,9	2.204,9	104,1
Ríos y lagos	615,5	618,4	100,5	-	-	-	615,5	618,4	100,5
Otras superficies	8.594,8	8.728,0	101,5	-	-	-	8.594,8	8.728,0	101,5
Superficie geográfica total	46.765,3	46.736,6	99,9	3.771,5	3.800,2	100,8	50.536,8	50.536,8	100,0
Asociación cultivos herbáceos o barbecho con monte abierto	112,0	112,0	100,0						

Fuente: MAPA. Subdirección General de Estadísticas Agroalimentarias.

CUADRO N.º 8: DISTRIBUCIÓN DE LOS USOS DEL TERRITORIO (ha) POR COMUNIDADES AUTÓNOMAS (AÑO 2004)

CC.AA.	Tierras de cultivo	Prados y pastizales	Terrenos forestales	Otras ocupaciones	Superficies geográficas
Andalucía	3.996.217	843.698	2.557.668	1.339.469	8.737.052
Aragón	1.931.322	380.572	1.320.451	1.137.709	4.770.054
Asturias (Princ. de)	23.923	315.278	459.919	261.239	1.060.359
Balears (Illes)	191.085	1.340	173.365	128.412	494.202
Canarias	51.039	29.926	151.942	511.743	744.650
Cantabria	8.479	198.032	282.944	42.679	532.134
Castilla y León	3.517.602	1.604.515	2.708.249	1.590.153	9.420.519
Castilla-La Mancha	4.150.947	566.181	1.988.866	1.216.722	7.922.716
Cataluña	923.651	241.824	1.433.461	606.844	3.205.780
C. Valenciana	752.870	21.392	1.122.382	429.332	2.325.976
Extremadura	1.222.342	1.002.599	1.598.000	340.500	4.163.441
Galicia	426.443	447.933	1.763.018	320.448	2.957.842
Madrid (Com. de)	233.887	106.623	193.849	268.433	802.792
Murcia (Región de)	606.019	16.706	275.349	233.664	1.131.738
Navarra (C. F. de)	359.633	256.316	310.601	112.583	1.039.133
País Vasco	87.446	152.571	390.657	94.398	725.072
Rioja (La)	160.381	106.928	142.383	93.696	503.388
ESPAÑA	18.643.286	6.292.434	16.873.104	8.728.024	50.536.848

Fuente: MAPA. Subdirección General de Estadísticas Agroalimentarias.

GRÁFICO N.º 2: DISTRIBUCIÓN DE LOS USOS DEL TERRITORIO (ha) POR COMUNIDADES AUTÓNOMAS (AÑO 2004)

