

Comparación interanual de precios

# RESUMEN SEMANAL DE LA SITUACIÓN DE LOS MERCADOS NACIONALES

Semana 10/2026 (del 2 al 8 de marzo de 2026)

Subdirección General de Producciones Ganaderas y Cinegéticas  
Dirección General de Producciones y Mercados Agrarios



GOBIERNO  
DE ESPAÑA

MINISTERIO  
DE AGRICULTURA, PESCA  
Y ALIMENTACIÓN



AGENDA  
**2030**

**Título:**

Resumen semanal de la situación de los mercados nacionales

Referenciar el documento como: Comentario semanal de precios de todos los sectores ganaderos

**Edita:**

© Ministerio de Agricultura, Pesca y Alimentación

Secretaría General Técnica. Centro de Publicaciones

**Unidad proponente:**

Dirección General de Producciones y Mercados Agrarios

Subdirección General de Producciones Ganaderas y Cinegéticas

**NIPO:** 003-19-195-6

**Tienda online:**

[www.mapa.gob.es](http://www.mapa.gob.es)

<https://servicio.mapa.gob.es/tienda/>

**e-mail:**

[centropublicaciones@mapa.es](mailto:centropublicaciones@mapa.es)

**Catálogo de Publicaciones de la Administración General del Estado:**

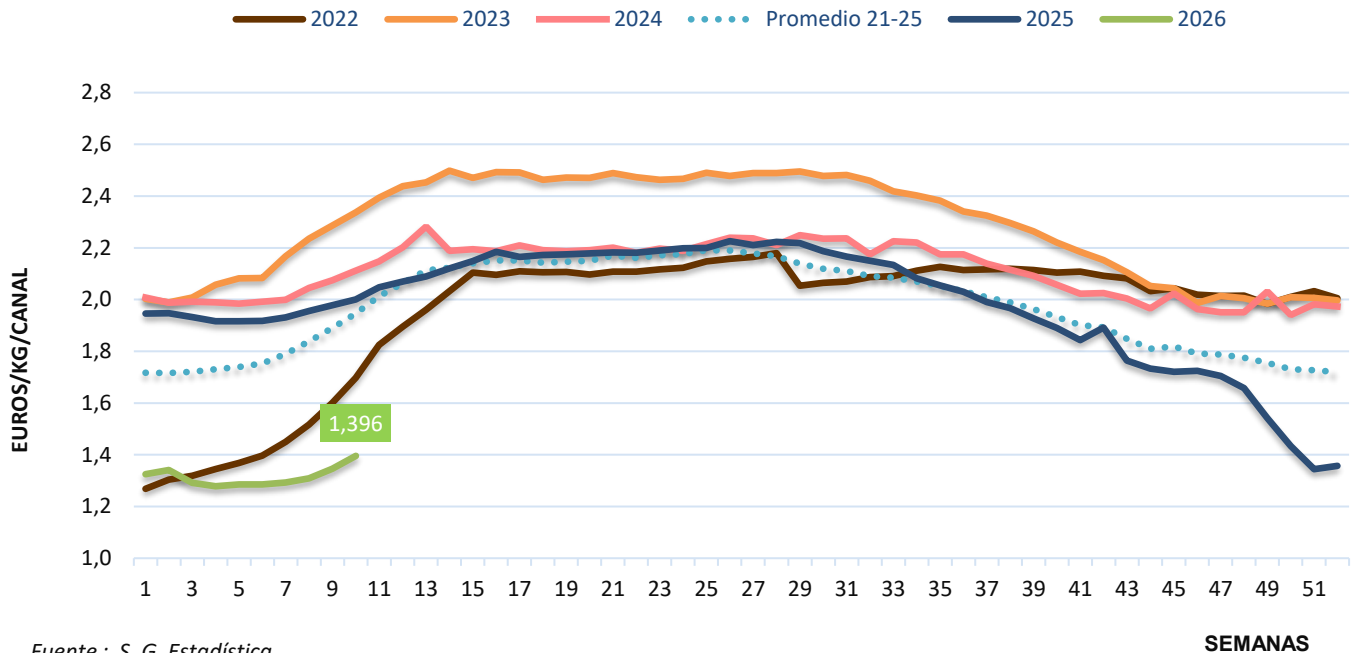
<https://cpage.mpr.gob.es/>

# ÍNDICE

<u>CARNE DE PORCINO. Comparación Interanual de Precios en el Mercado Español.</u>	
<u>Canal Clase E</u>	4
<u>LECHONES. Comparación Interanual de Precios en el Mercado Español, Lechón</u>	
<u>Base 20 kg</u>	5
<u>CERDO BLANCO/TRONCO IBÉRICO. Comparación de Precios durante el año 2022</u>	
<u>(€/100 kg vivo)</u>	6
<u>AÑOJO. Categoría AR3 (€/100 kg)</u>	7
<u>NOVILLAS. Categoría ER (€/100 kg)</u>	8
<u>TERNEROS PASTEROS. En vivo, de 6 a 12 meses</u>	9
<u>CORDERO. De 10 a 13 kg canal</u>	10
<u>LECHE OVEJA. Evolución de las cotizaciones medias ponderadas, €/Hgdo. por %</u>	
<u>de extracto seco (grasa más proteína)</u>	11
<u>LECHE CABRA. Evolución de las cotizaciones medias ponderadas, €/Hgdo. por %</u>	
<u>de extracto seco (grasa más proteína)</u>	12
<u>LECHE CRUDA VACA. €/100 kg</u>	13
<u>LECHE CRUDA ECOLÓGICA VACA. €/100 kg</u>	14
<u>CARNE DE POLLO. Precio en el mercado español, €/kg canal (65% rendimiento,</u>	
<u>posición: muelle-matadero)</u>	15
<u>AVÍCOLA DE PUESTA. Comparación Interanual del Precio de los Huevos en el</u>	
<u>Mercado Español (€/100 kg)</u>	16
<u>CONEJO. Series anuales de precios medios al productor en el mercado español.</u>	17
<u>MIEL DE ABEJA. Cotizaciones de miel a granel 2024-2025.</u>	18



# CARNE DE PORCINO. Comparación Interanual de Precios en el Mercado Español. Canal Clase E



Fuente : S.G. Estadística

Elaboración : S.G. Producciones Ganaderas y Cinegéticas

SEMANAS

## COMENTARIO:

Esta semana el precio sube nuevamente respecto a la semana anterior, situándose en 1,396€/kg. Este registro se encuentra por debajo del precio de la misma semana del año pasado (-30,2%) y se sitúa por debajo de los precios medios de los 5 últimos años (-28,3%). Por su parte, los precios en vivo suben ligeramente, mientras que en los principales despieces se producen aumentos en chuleta y cabeza de lomo.

En el entorno comunitario los precios medios de la carne de porcino ascienden un +2,3%. Por países, se registran incrementos en Países Bajos (+4%), España (+3,7%), Alemania (+2,9%) y Polonia (+2,7%). No se registran datos de Francia esta semana.

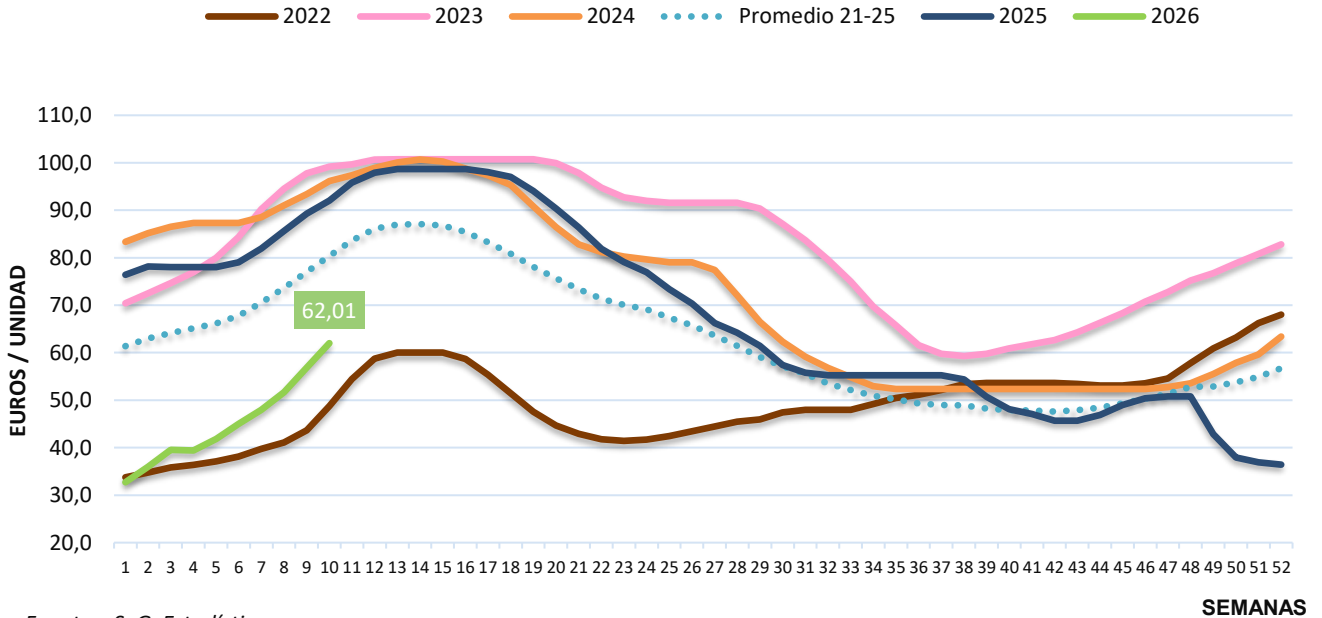
Durante el año 2025 el comportamiento de los precios oficiales en el sector porcino se caracterizó por una bajada de precios significativa tras el verano, dejando atrás los elevados precios alcanzados en los 3 años precedentes.

Con la aparición de un brote de PPA en jabalís a finales del mes de noviembre de 2025, España ha perdido el estatus de país libre de Peste Porcina Africana ante la OMSA, con sus consiguientes repercusiones en materia de exportación extracomunitaria. Esto ha producido una distorsión en el mercado que ha generado una importante caída de precios a nivel nacional y comunitario.

Al comienzo del año se frenó la cotización a la baja y semana tras semana se están registrando subidas muy sutiles. Sin embargo, el precio sigue muy lejos aún del nivel de precios de años precedentes.



# LECHONES. Comparación Interanual de Precios en el Mercado Español, Lechón Base 20 kg



Fuente : S.G. Estadística.

Elaboración : S.G. Producciones Ganaderas y Cinegéticas.

SEMANAS

## COMENTARIO:

Esta semana, el precio asciende un +9% respecto a la semana anterior y se sitúa en 62,01 euros por cabeza. Un valor que está ampliamente por debajo del precio de la misma semana del año pasado (-32,6%) y por debajo también de la media de los precios de los últimos 5 años en esta misma semana (-22,9%). Por su parte, el precio del vivo asciende respecto al de la semana pasada en las principales lonjas de cotización.

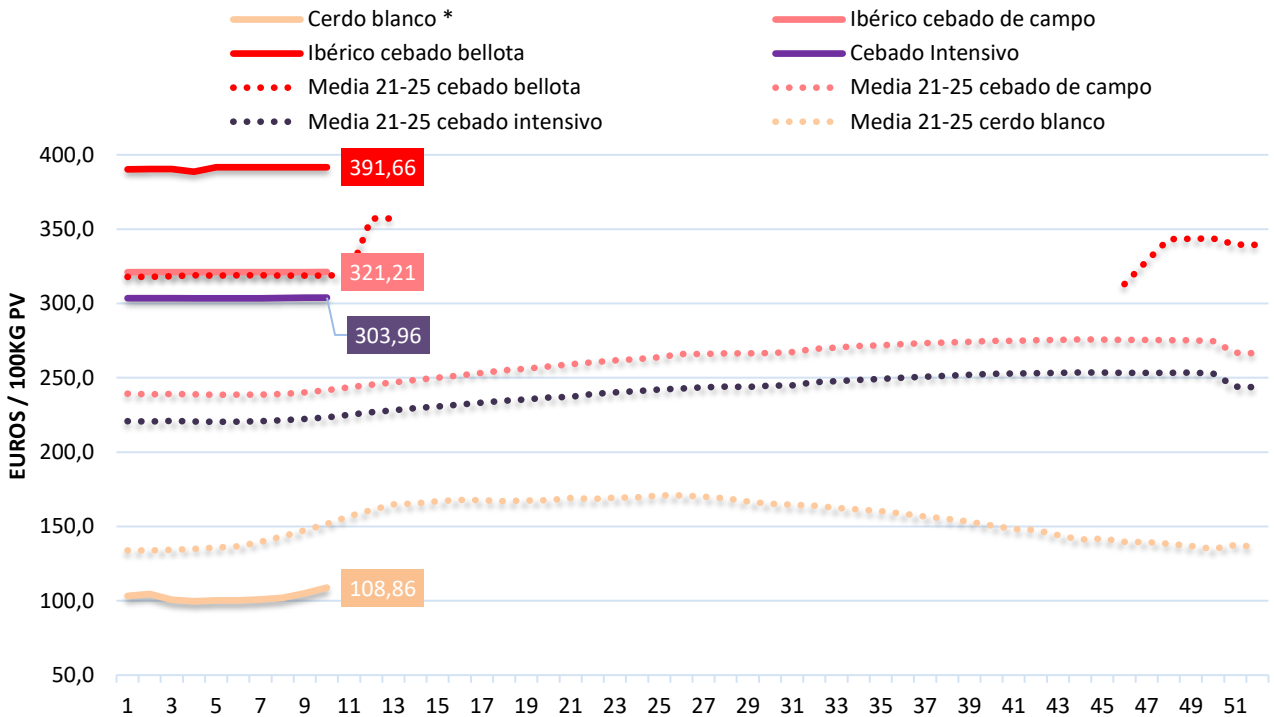
En el entorno comunitario los precios del lechón ascienden un +5,3% esta semana, con ascensos en Países Bajos (+10%), España (+9%) y Alemania (+6,2%). No se registran precios de Francia esta semana.

Los precios del lechón estaban empezando a remontar el descenso estacional, que había sido más prolongado que en los 3 años anteriores. Sin embargo, con la aparición de un brote de PPA en España en noviembre de 2025, el precio del lechón se vio lastrado de una forma muy importante por la caída en la carne de cerdo.

Desde el comienzo de 2026 el precio del lechón va recuperando poco a poco cotización, pero queda muy lejos aún de los precios de años precedentes.



# CERDO BLANCO/TRONCO IBÉRICO. Comparación de Precios durante el año 2026 (€/100 kg vivo)



Fuente : S.G. Estadística.

Elaboración : S.G. Producciones Ganaderas y Cinegéticas.

SEMANAS

(\*) Cerdos de cebo entre 20-105 Kg de peso vivo y un rendimiento del 0,78% a la canal.

## COMENTARIO

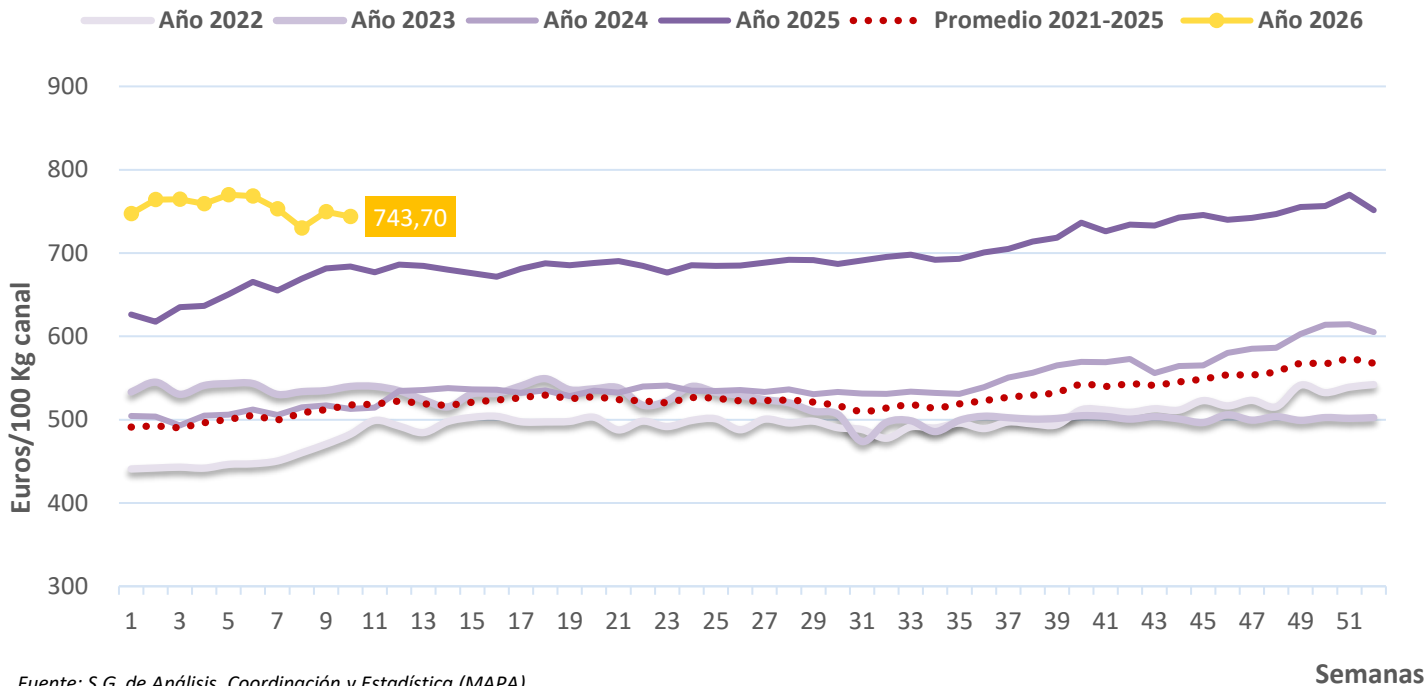
Esta semana ascienden ligeramente los precios de cebado intensivo y los de cebado de campo. Mientras tanto, se mantienen estables los precios de cebado de bellota. Por su parte, también se mantienen estables los precios del vivo en las principales lonjas de cotización.

Estos precios sitúan al cebado intensivo un +36% por encima de los precios medios de los 5 últimos años en esta misma semana. Este mismo incremento se cifra en un +32,9% para el caso del cebado de campo. Por su parte, el precio del cerdo de bellota ha alcanzado un precio medio que se sitúa un +8% por encima de la media de la montanera del año pasado.

La cotización del tronco ibérico no se ha visto afectada por la aparición de un brote de PPA en fauna silvestre a finales de noviembre de 2025, esto hace que la diferencia entre las cotizaciones del cerdo blanco y el ibérico se encuentre en niveles máximos.



## AÑOJO. Categoría AR3 (€/100 kg)



Fuente: S.G. de Análisis, Coordinación y Estadística (MAPA)  
Elaboración: S.G. de Producciones Ganaderas y Cinegéticas.

Semanas

### COMENTARIO:

El año 2025 estuvo caracterizado por alcanzar unas cotizaciones históricas en los principales productos del sector. Inicialmente la tendencia alcista de los precios tenía como causa principal el desajuste generado debido a una escasez en la oferta de animales productores, que resultaba insuficiente para poder satisfacer la demanda tanto interna como externa muy elevada.

Durante el primer trimestre del 2026 se está observando la misma situación ya experimentada durante el cierre del pasado año. Aunque los precios se mantienen en un rango sin precedentes, se aprecian variaciones semanales que apuntan hacia una posible estabilización en las cotizaciones. Pues a pesar de que en principio la oferta de animales continúa siendo reducida, el consumo tanto interno como externo se mantiene más estable, especialmente la demanda externa la cual suele ser más marcada durante esta época del año.

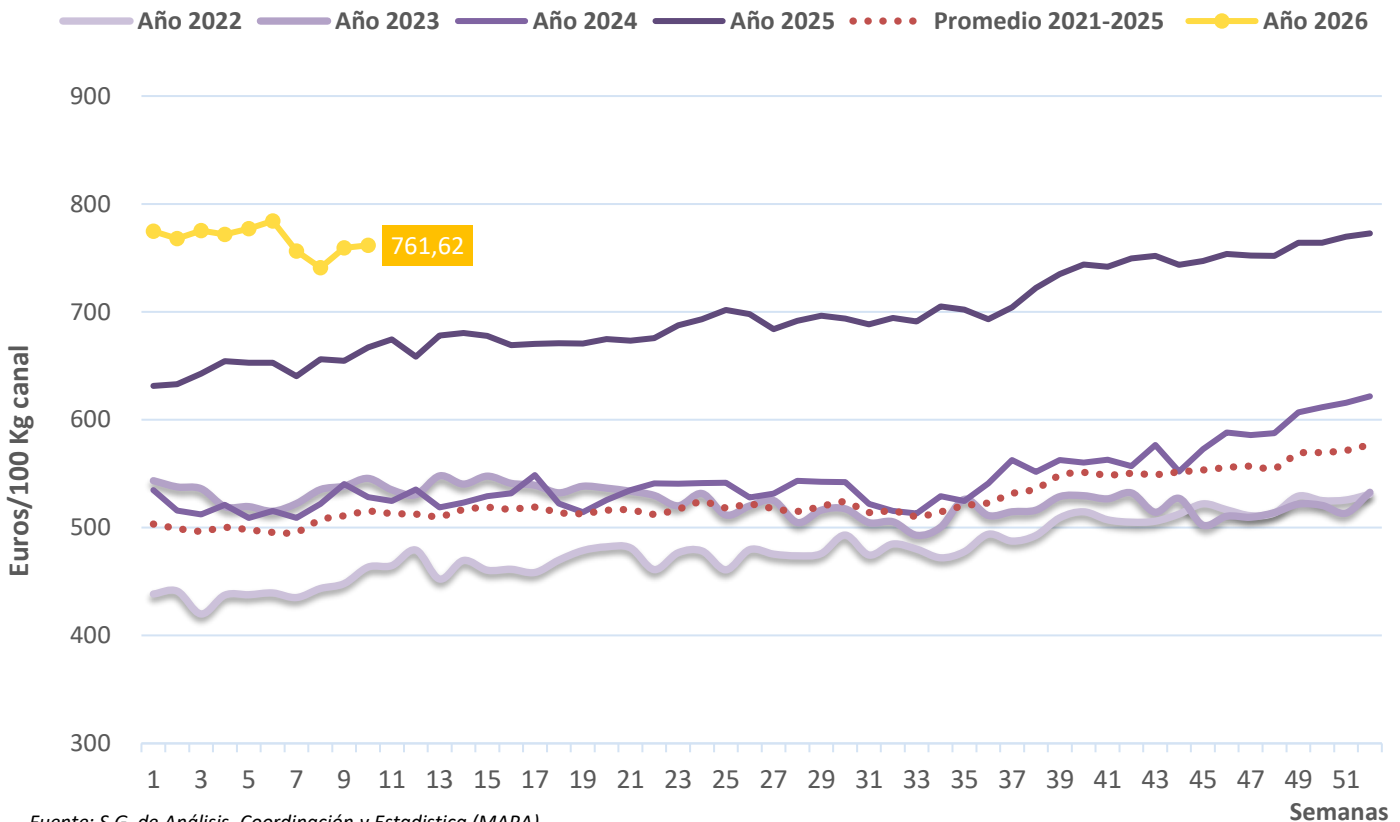
Esta semana el añojo AR3 registra una cotización de 743,70 €/100 kg, un valor un -0,8% inferior respecto a la cotización de la semana anterior. Comparado con 2025, la cotización de esta semana se encontraría un +8,7% sobre el precio que cotizó esta misma semana el año

pasado. Se mantendría un +43,7% sobre el precio promedio para la misma semana de los últimos 5 años.

En el entorno comunitario la situación general para la canal de referencia para macho bovino A/C/Z-R3 durante el 2025 evolucionó de la misma forma en general en todos los países de la UE, alcanzando unas cotizaciones muy superiores a las del año anterior. Durante este primer trimestre de 2026 parece que se ha invertido la tenencia alcista, apuntando hacia una estabilización, siendo actualmente las cotizaciones de en torno a un +15% mayores respecto al precio del año pasado.



## NOVILLAS. Categoría ER (€/100 kg)



Fuente: S.G. de Análisis, Coordinación y Estadística (MAPA)  
Elaboración: S.G. de Producciones Ganaderas y Cinegéticas.

En el ámbito nacional, las cotizaciones de la canal de novilla ER se siguen manteniendo en niveles sin precedentes, pero con una evolución que se empieza a caracterizar por los cambios de tendencia. El valor medio para la canal de novilla ER alcanza esta semana 761,62/100 kg, un precio un +0,3% mayor respecto al de la semana anterior. Comparado con el precio medio de la misma semana de 2025 resulta un +14,2% mayor. Por otra parte, continúa siendo un +47,8% mayor que el precio promedio de la misma semana los últimos 5 años.

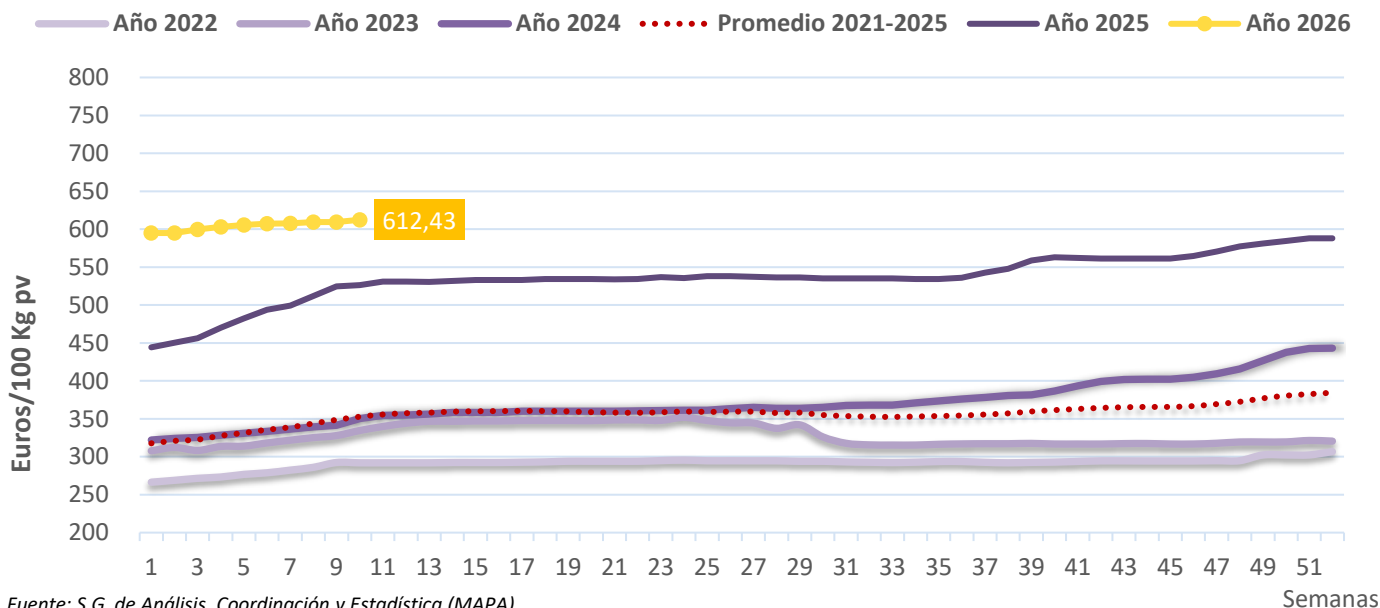
En el caso de la canal de Vaca DO, continúa evolucionando con una tendencia caracterizada por las variaciones semanales en sus cotizaciones. Esta semana registra un valor de 593,03 €/100kg, descendiendo un -0,7% respecto al precio de la semana anterior. Comparado con la misma semana del año pasado es una cotización un +29,9% mayor, y se

posiciona un +65,6% sobre el valor promedio de los últimos 5 años.

En el ámbito comunitario, durante el 2025 se observó una tendencia al alza en las cotizaciones para las canales tanto de vacas como novillas, registrando unos precios comparativamente mayores respecto a años anteriores. Sin embargo, durante las últimas semanas se comenzó a apreciar que el aumento de sus cotizaciones ya no era tan intenso como en meses anteriores, incluso experimentando cierto receso en el caso de la canal de vaca. Durante el primer trimestre de 2026 parece que continúa esa misma tendencia hacia la estabilización. Así, actualmente ambas categorías continúan avanzando con una tendencia al alza más contenida semana tras semana, situándose la canal de vaca DO3 en torno a un +17% sobre el valor que registró en estas fechas el año pasado, y la canal de novilla ER3 en torno a un +17%.



## TERNEROS PASTEROS. En vivo, de 6 a 12 meses



Fuente: S.G. de Análisis, Coordinación y Estadística (MAPA)

Elaboración: S.G. de Producciones Ganaderas y Cinegéticas.

### COMENTARIO:

Durante el año 2025 se mantuvo la tendencia alcista de precios que se instauró tras el verano de 2024. En el caso del pastero, sus cotizaciones continúan en un rango de precios especialmente elevado, y aunque siguen experimentando un comportamiento alcista, es mucho más discreto, manteniéndose durante este primer trimestre del año más estables. Para los frisonos y cruzados, a pesar de seguir manteniendo sus cotizaciones en un rango de precios sin precedentes, durante el final del pasado año se empezó a invertir la tendencia alcista, y durante estas semanas se mantiene la misma dinámica. Aunque la escasez en la oferta de animales constituye un importante factor condicionante, empieza a tener una especial repercusión la evolución de la demanda interna y externa, a pesar de que los focos de Dermatitis Nodular Contagiosa y las medidas de control y prevención, también han tenido repercusiones en la dinámica del mercado de este sector.

En el ámbito nacional, la cotización del pastero esta semana se sitúa en un valor medio de 612,43€/100 kg, un +0,5% superior respecto a la semana anterior, y se coloca un +16,3% sobre el valor registrado la misma semana de 2025. Por otro lado, este valor resulta un +73,6% mayor que el precio promedio de los últimos 5 años en esta misma semana.

En el caso de los terneros mamonos tipo frisón, esta semana se registra en España un precio medio de 162,86 €/cabeza, un +0,9% respecto al de la semana anterior, y

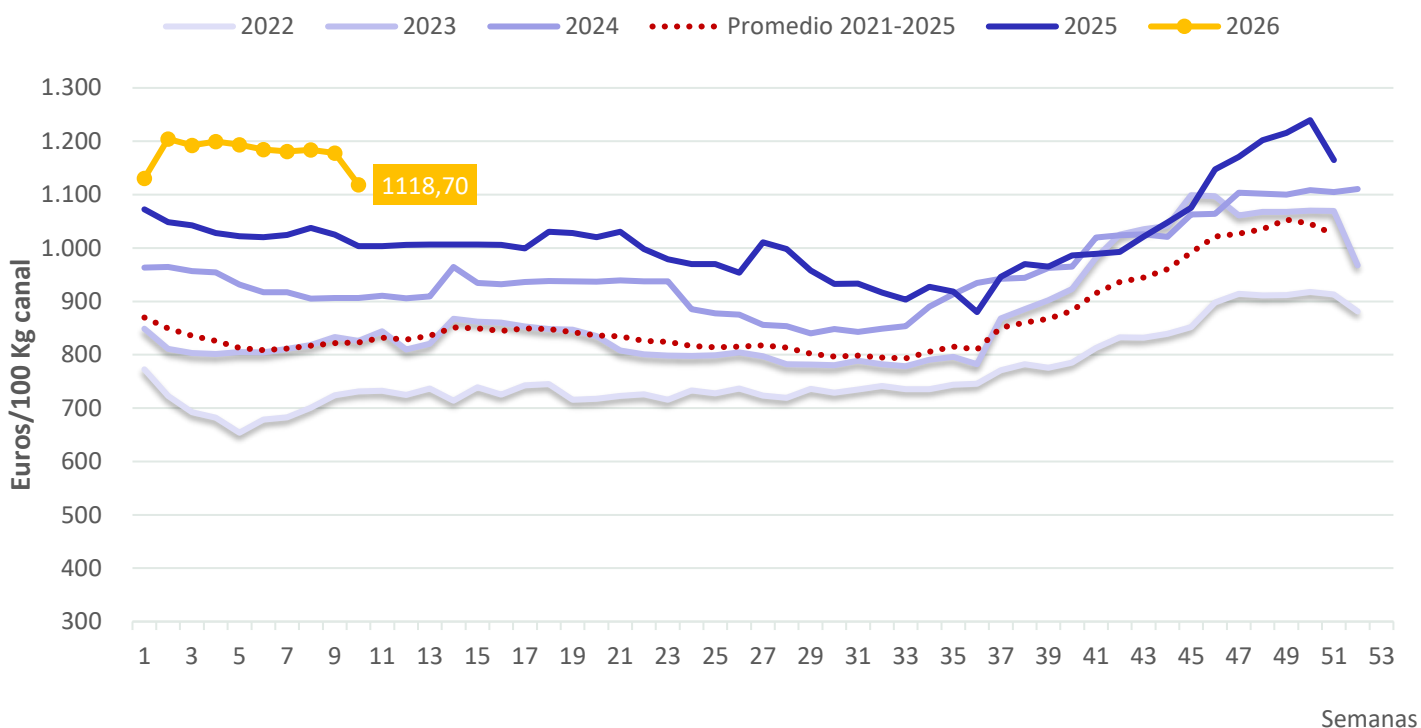
colocándose en torno a un -7,3% sobre el precio registrado en la misma semana de 2025. Por otro lado, el valor de esta semana es un +35,3% mayor respecto al promedio de los últimos 5 años.

Por su parte, el precio medio nacional del mamón de tipo cruzado se sitúa en 309,57 €/cabeza, ascendiendo un +1% respecto al valor de la semana inmediatamente anterior. Por otro lado, este precio es un +5,6% mayor comparado con el valor de la misma semana en 2025. Además, se posiciona en torno a un +30,1% por encima respecto al precio promedio de los últimos 5 años para la misma semana.

A nivel comunitario, en el contexto del vivo el primer trimestre del 2026 está siendo similar al cierre del año pasado. Los precios siguen siendo comparativamente superiores respecto al año anterior, sin embargo, en los pasteros se empiezan a mantener más estables, mientras que, en los cruzados y mamonos tras invertirse la tendencia alcista durante el segundo semestre del 2025, vuelven a experimentar una tendencia alcista. De este modo, en comparación con el año pasado, las cotizaciones actualmente vienen resultando en torno a un +25% mejores en el caso del ternero pastero, cerca de un +43% mejores en mamonos tipo cruzado, y un +50% mejores en los pintos de leche.



## CORDERO. De 10 a 13 kg canal



Fuente: S.G. Análisis, Coordinación y Estadística (MAPA)  
Elaboración: S.G. Producciones Ganaderas y Cinegéticas

Semanas

### COMENTARIO:

El año 2025 los precios medios del ovino estuvieron por encima de los precios de los años anteriores, mejorando la rentabilidad y los márgenes del sector. Condicionados por la evolución de la lengua azul, el descenso de los censos y del consumo de carne de ovino. En el comercio exterior destacaron: el descenso de las exportaciones de animales vivos y el incremento de las exportaciones de carne de ovino.

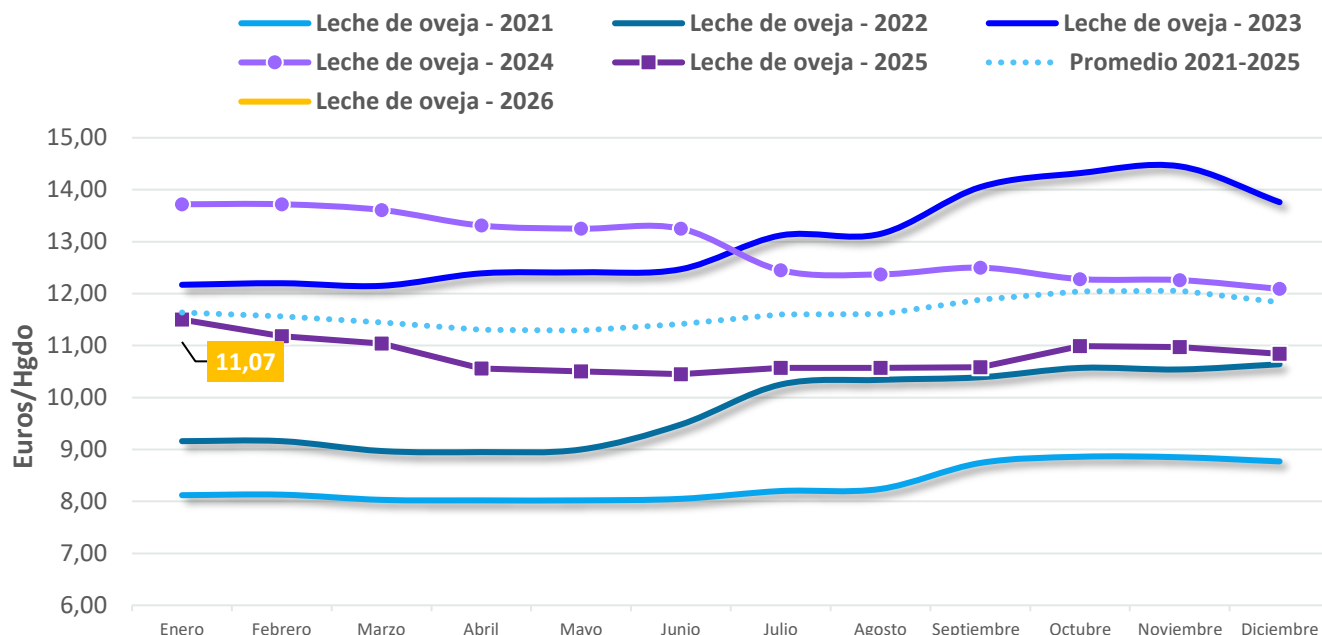
En 2026 destaca la ausencia del tradicional descenso de los precios tras las fiestas navideñas, por la cercanía al Ramadán. Que comenzó el 17 de febrero y terminará el 20 de marzo. Esta celebración está condicionando los precios, sobre todo de las categorías más pesadas.

*A partir de la semana 27 de 2025 se produce una subida de precios en todas las categorías debido a un cambio de metodológico en el registro de los precios medios de canales de ovino.*

Por categorías: en la semana 10 de 2026 la cotización del **cordero menor de 7 kg/canal** (lechal) desciende un -8,7% respecto a la semana anterior y se sitúa en 1.055,30€/100 kg, un +9,8% por encima de la misma semana en 2025; el **cordero de 7 a 10 kg/canal** (recental ligero) desciende un -9,1% respecto a la semana anterior y se sitúa en 907,00€/100 kg canal, un -4,1% por debajo de la misma semana del 2025; el **recental pesado de 10 a 13 kg** desciende un -5% esta semana situándose en 1.118,70€/100 kg canal, un +11,5% superior a la misma semana de 2025, y un +35,9% mayor que el precio medio de la misma semana de los últimos 5 años; en los **corderos pascuales de 13 a 16 kg** desciende un -3% respecto a la de la semana anterior a 1.090,10€/100 kg, un +15% superior que la cotización de la misma semana de 2025.



## LECHE OVEJA. Evolución de las cotizaciones medias ponderadas, €/Hgdo. por % de extracto seco (grasa más proteína)



Fuente: Sistema Unificado de declaraciones del sector lácteo - INFOLAC - Los datos presentados proceden de las declaraciones efectuadas por los compradores de leche de oveja y cabra en virtud del RD 319/2015. Elaboración: S.G. Producciones Ganaderas y Cinegéticas. Datos provisionales

### COMENTARIO:

La campaña 2024 inició con cotizaciones elevadas, especialmente durante el primer trimestre del año, si bien con tendencia al descenso de precios. Este descenso fue más marcado al inicio del verano, y, aunque más ralentizado, se mantuvo hasta finales de año.

En 2025, el año comenzó mostrando cotizaciones que continuaban la tendencia al descenso que había caracterizado a la campaña 2024. A partir del segundo trimestre del año se estabilizaron los precios y se han mantenido estables hasta el otoño, momento en el que hubo un ligero repunte del precio.

A pesar de la tendencia descendente, los precios han sido superiores al promedio de los últimos 5 años hasta el

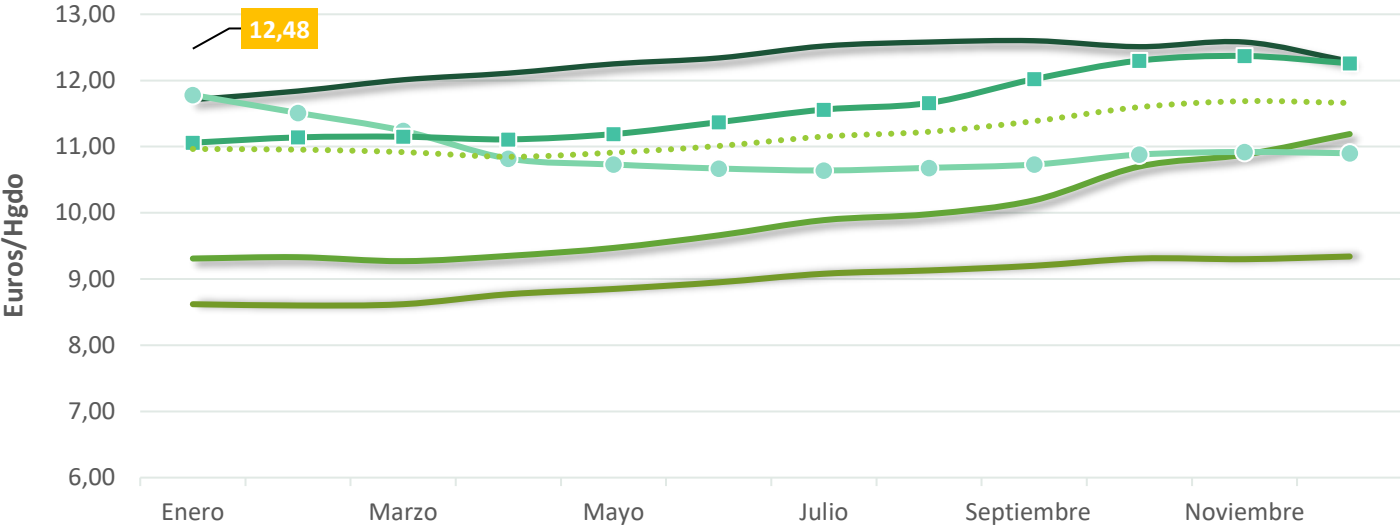
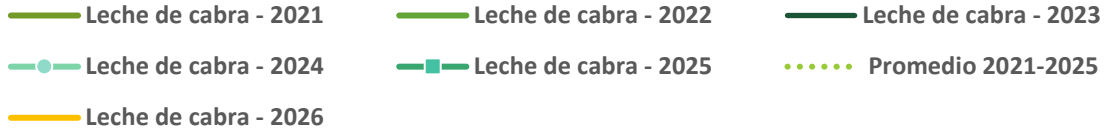
mes de agosto de 2025, y siguen una tendencia similar al promedio 2020-2024 en el último cuatrimestre del año 2025.

En enero de 2026, el precio de la leche de oveja se sitúa en 11,07 €/hgdo. Esta cotización es un +2,1% mayor respecto a la registrada en el mes de diciembre, y un -3,7% inferior a la reflejada durante el mes de enero de 2025.

Por otro lado, el precio de este mes resulta ser un -4,9% inferior respecto al precio promedio registrado para el mismo mes en los últimos 5 años.



## LECHE CABRA. Evolución de las cotizaciones medias ponderadas, €/Hgado. por % de extracto seco (grasa más proteína)



Fuente: Sistema Unificado de declaraciones del sector lácteo - INFOLAC - Los datos presentados proceden de las declaraciones efectuadas por los

### COMENTARIO:

El año 2024 comenzó continuando con la tendencia al descenso mostrada desde finales del año 2023. Esta tendencia descendente se mantuvo durante el primer trimestre de 2024. A partir de primavera, el precio permaneció estable durante el resto de la campaña 2024.

En 2025, el año comenzó mostrando cotizaciones con cierta estabilidad como continuación del año 2024, y desarrollando una tendencia ligeramente ascendente en el segundo trimestre del año. Este ascenso de los precios se ha evidenciado durante el tercer y cuarto trimestres de 2025, al acercarse a precios alcanzados a finales de 2023, que es la serie máxima dentro del histórico de los últimos 5 años.

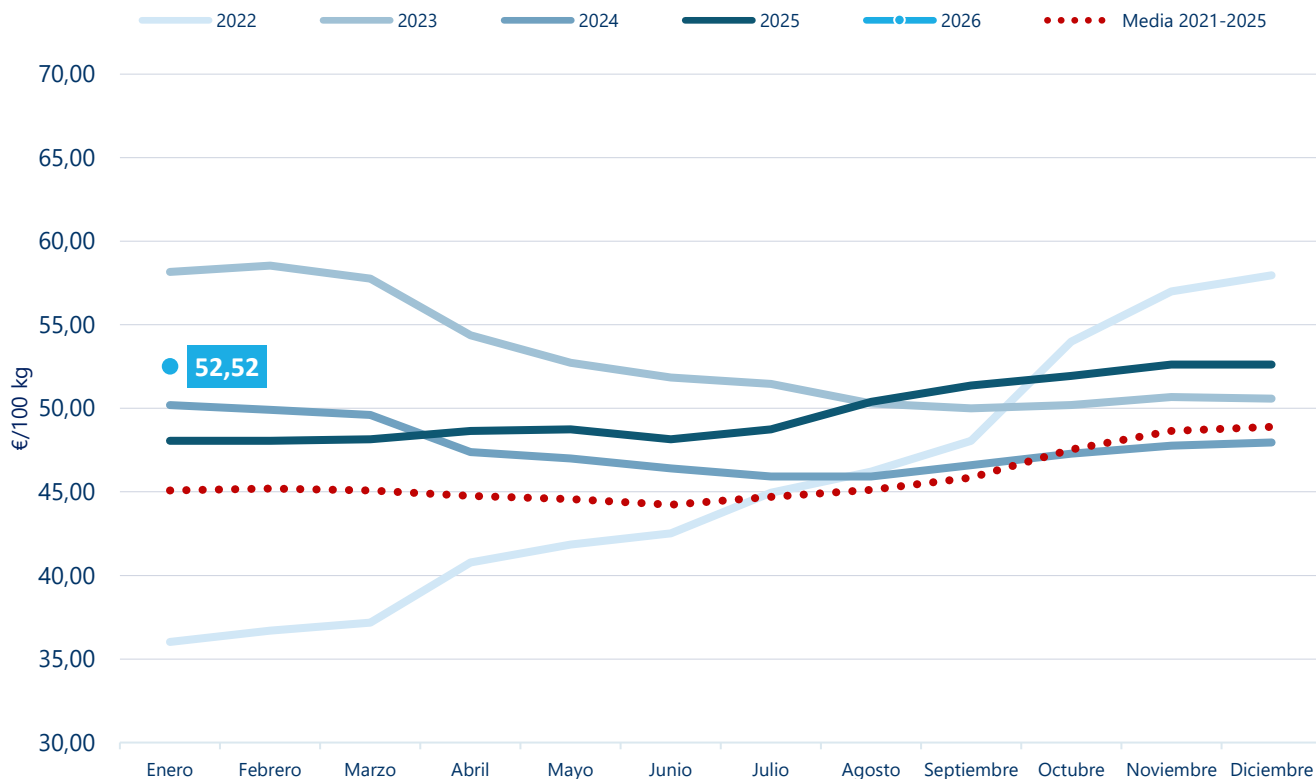
De esta manera, en enero de 2026, el precio de la leche de cabra se sitúa en 12,48 €/hgdo, siendo este precio un +1,8% superior que el precio alcanzado en el mes de diciembre.

Por otro lado, este mes el precio es un +12,8% superior que el registrado para enero de 2025.

Finalmente, el precio de este mes es un +13,8% mayor comparado con el valor promedio registrado para el mismo mes en los últimos 5 años.



## LECHE CRUDA VACA. €/100 kg



Fuente: datos INFOLAC

Elaboración: S.G. Producciones Ganaderas y Cinegéticas. Datos provisionales

### COMENTARIO:

En 2025 los precios de la leche de vaca han mantenido cierta estabilidad en la primera mitad del año para iniciar una tendencia al incremento en la segunda mitad del año.

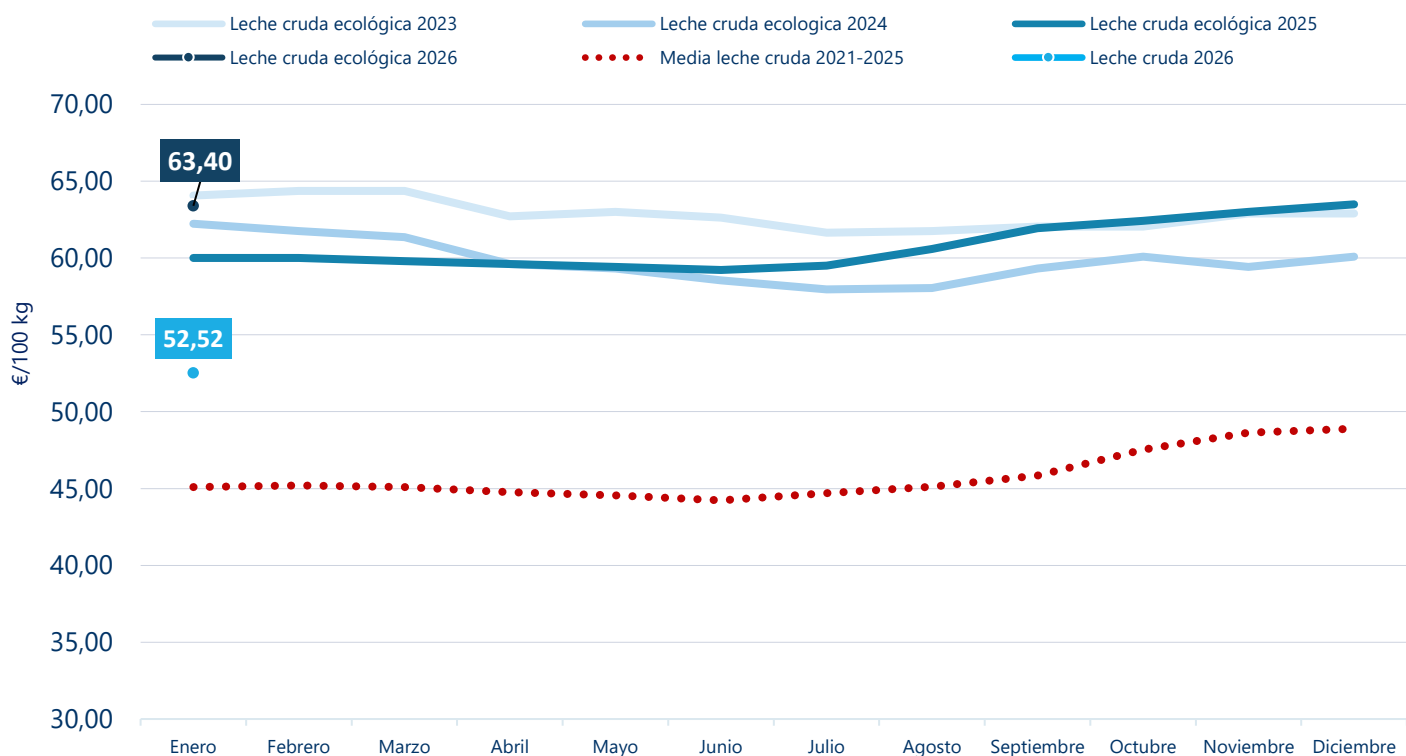
El último precio registrado, correspondiente a enero de 2026 en España es 52,52 €/100 kg (datos INFOLAC) que es un +9,3% superior al precio del mismo mes del año pasado y un -0,2% con respecto al precio del mes inmediatamente anterior. Además, este precio es +16,5% superior al precio medio de enero de los últimos 5 años.

El precio de España en enero de 2026 es un +16,3% superior al precio medio de la UE para el mismo mes.

En la UE el precio medio del mes de enero de 2026 es de 45,15 €/100kg, lo que supone un descenso del -15,9% en comparación al del mismo mes del año pasado y un descenso del -6,0 % con respecto al precio del mes anterior. Además, este precio es -3,0% inferior al precio medio de enero de los últimos 5 años.



## LECHE CRUDA ECOLÓGICA VACA. €/100 kg



Fuente: datos INFOLAC

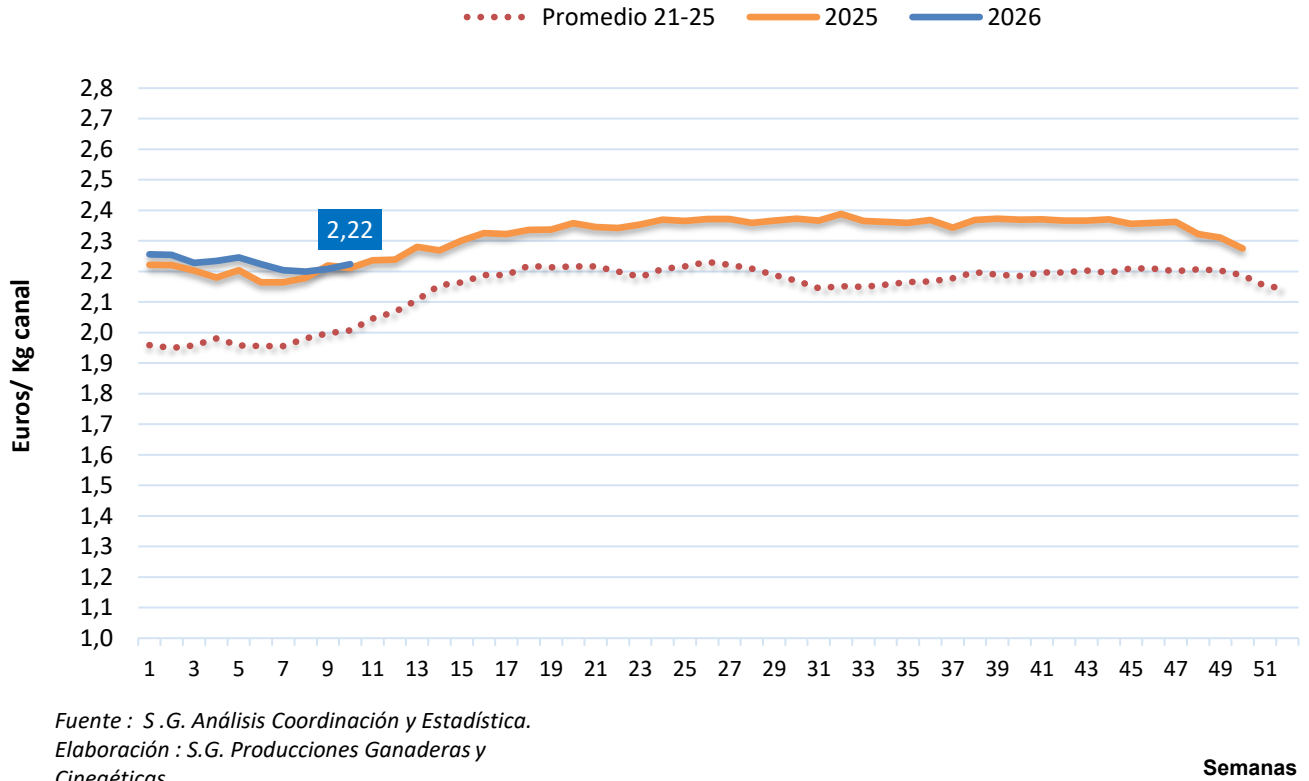
Elaboración: S.G. Producciones Ganaderas y Cinegéticas. Datos provisionales

### COMENTARIO:

En enero de 2026, el precio medio de la leche cruda ecológica en España es de 63,40 €/100 kg. Este precio es un +5,7% superior al precio del mismo mes del año pasado y un -0,2% inferior con respecto al precio del mes anterior. Asimismo, este precio es un +20,7% superior al precio de leche cruda en enero de 2026.



## CARNE DE POLLO. Precio en el mercado español, €/kg canal (65% rendimiento, posición: muelle-matadero)



### COMENTARIO:

El año 2025 comenzó con precios elevados con tendencia descendente, que se revirtió en la semana 7 para marcar una tendencia ascendente durante todo el ejercicio.

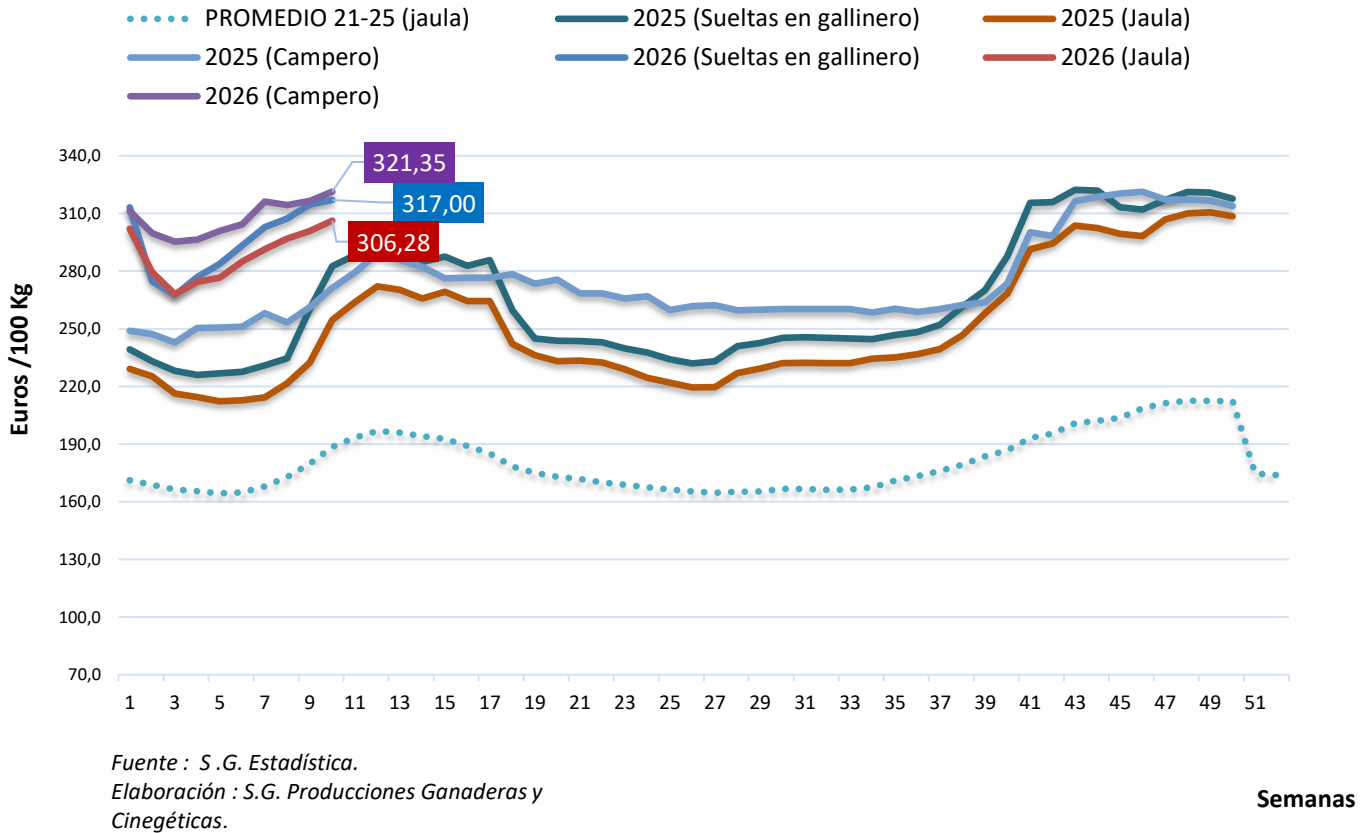
En la semana 10 de 2026 el precio de la carne de pollo se sitúa en 2,22€/kg, un +0,7% respecto a la semana anterior. Además, se sitúa un +0,6% por encima del precio registrado la misma semana del año anterior (2025).

A su vez, este precio supone un ascenso del +10,8% respecto al precio medio registrado de los últimos 5 años para la semana 10 del año.

En el entorno europeo el precio se sitúa en 2,94€/kg, un +0,6% respecto a la cotización de la semana anterior.



# AVÍCOLA DE PUESTA. Comparación Interanual del Precio de los Huevos en el Mercado Español (€/100 kg)



## COMENTARIO:

El 2025 comenzó registrando precios elevados con tendencia acusadamente ascendente a partir del segundo semestre, asociado a un desajuste temporal de la oferta y demanda.

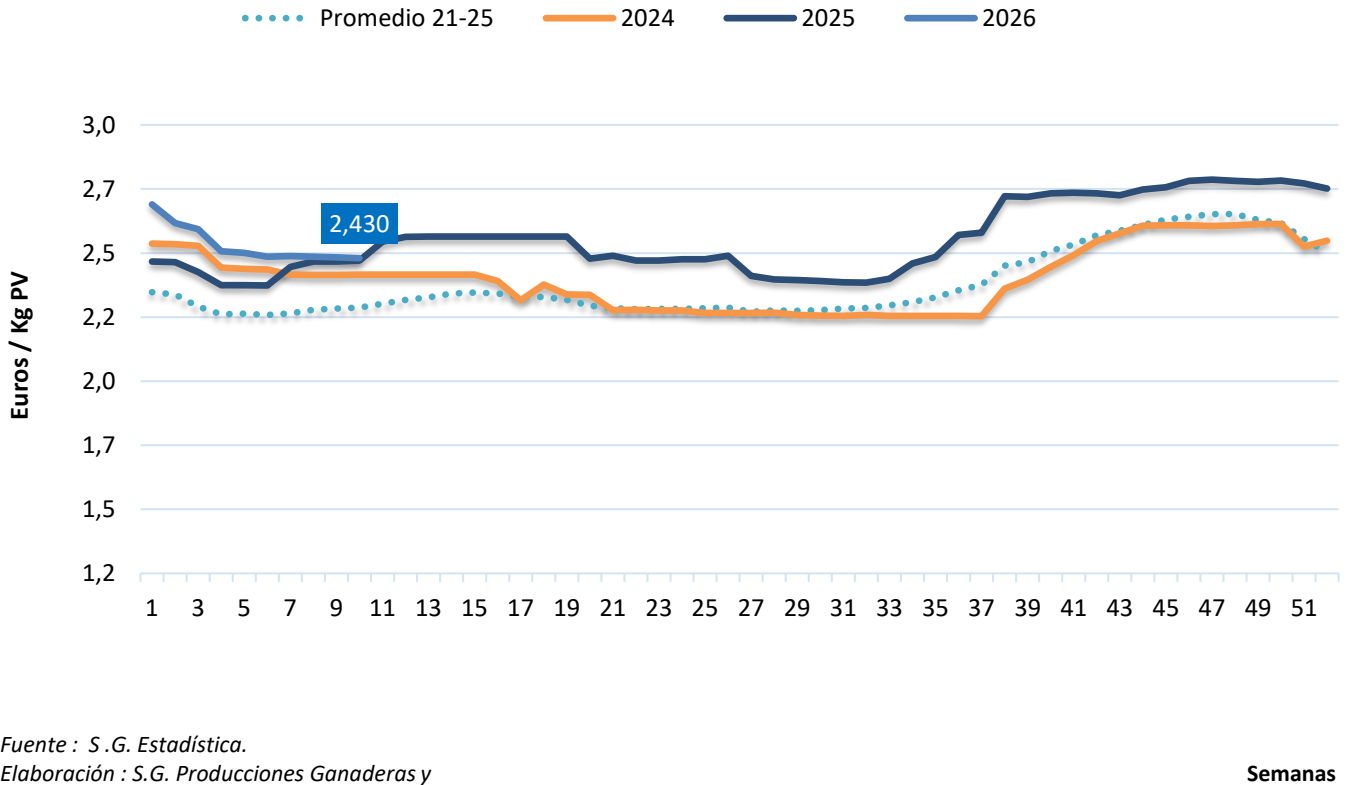
Para 2026, esta semana el precio recogido para huevos de jaula se sitúa en 306,28€/100kg, ascendiendo un +1,8% respecto a la semana anterior. Este precio supone un +20,3% respecto del precio de la misma semana del año anterior (2025), y se sitúa +62,4% respecto al precio medio de los últimos 5 años.

Por otro lado, el precio registrado para huevos de gallinas sueltas en gallinero se sitúa en 317,00/100kg ascendiendo un +0,8% respecto a la semana anterior, por último, el precio de los huevos de gallinas camperas se sitúa en 321,35€/100kg, ascendiendo un +1,5% respecto a la semana anterior.

A nivel europeo el precio se sitúa en 297,06€/100kg, ascendiendo un +0,6% respecto a la semana anterior y supone un +10,3% respecto al de la misma semana de 2025.



## CONEJO. Series anuales de precios medios al productor en el mercado español.



Fuente : S.G. Estadística.  
Elaboración : S.G. Producciones Ganaderas y Cínegeticas.

Semanas

### COMENTARIO:

El año 2025 ha venido marcado por registrar unos precios altos, siendo la media un +6,4% superior a la de 2024.

misma semana del año anterior y un +8,7% respecto al precio promedio de los últimos 5 años de la semana 10.

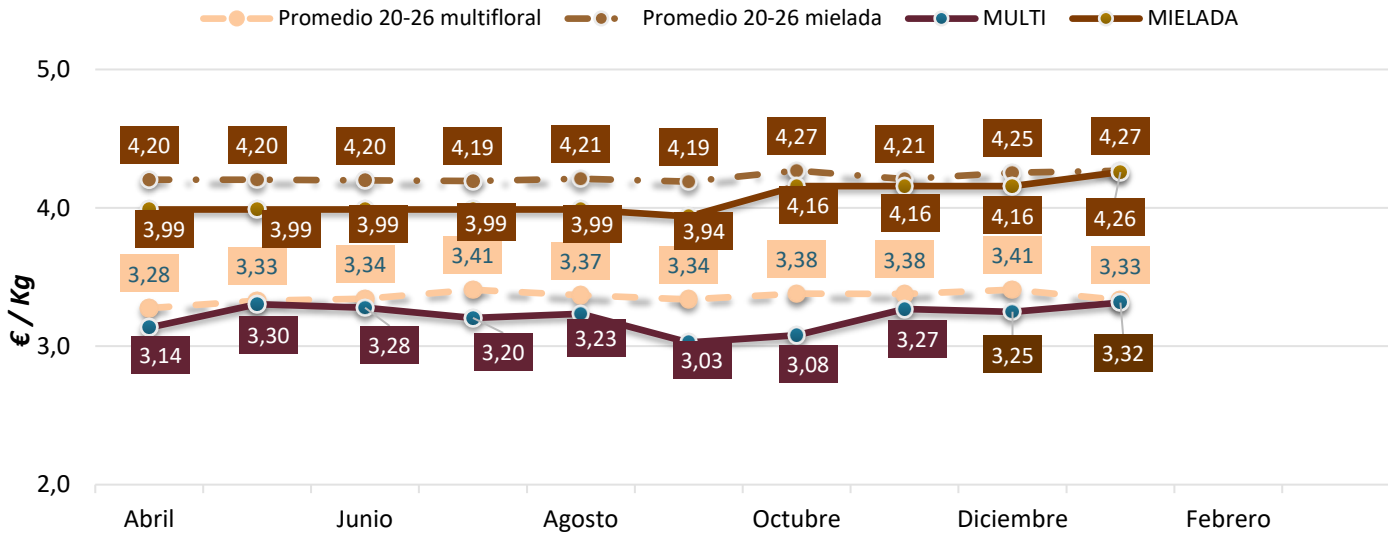
El 2026 comienza con precios elevados, superiores a la media de 2025.

En concreto, esta semana el precio de la carne de conejo se sitúa en 2,430 kg PV, descendiendo un -0,2% respecto al precio de la semana anterior.

Asimismo, este precio representa un +0,4% del precio de la



## MIEL DE ABEJA. Cotizaciones de miel a granel 2025-2026.



Fuente: S.G. Estadísticas

Elaboración: S.G. Producciones Ganaderas y Cinegéticas.

MESES

### COMENTARIO:

La cotización en la miel multifloral a granel, se sitúa para el mes de enero en 3,32 euros/kg, ascendiendo un +2,2% respecto al mes anterior. Se queda por tanto en una cotización de un +3,6% superior respecto al mismo mes del año anterior, y un -0,5% respecto al promedio de los 6 años anteriores para un mes de enero.

Por su parte, el precio de la miel de mielada a granel se sitúa para el mes de enero en 4,26 euros/kg, ascendiendo un +2,4% respecto al mes anterior. Además, este nivel de precios se sitúa un +6,8% respecto al mismo mes del año anterior y se queda, aproximadamente, un -0,2% más bajo que el valor del promedio de los 6 años anteriores, para un mes de enero.

Elaborado por la Subdirección General de Producciones Ganaderas y Cinegéticas, Dirección General de Producciones y Mercados Agrarios.



GOBIERNO  
DE ESPAÑA

MINISTERIO  
DE AGRICULTURA, PESCA  
Y ALIMENTACIÓN

