

Estudio sobre el Sistema de **S**eguros **A**grarios **C**ombinados en la actualidad. **R**etos y **pE**rspectivas de **F**uturo (2024).

ESACREF

4 diciembre de 2025

PRESENTACIÓN

- Objetivos
- Metodología
- Resultados
 - Globales
 - Líneas
- Conclusiones

Objetivos

- Realizar un diagnóstico sobre la situación del seguro agrario a partir de la evolución de sus principales magnitudes en el periodo 1988/2023.
- Estudiar la evolución de los principales parámetros relacionados con la siniestralidad, primas abonadas, indemnizaciones percibidas, capital asegurado....
- A nivel global y en las principales líneas del seguro
- Analizar la eficiencia, la viabilidad y las perspectivas de futuro del sistema.
- Efectuar conclusiones sobre el sistema de seguros agrarios combinados

METODOLOGÍA

- Análisis de macromagnitudes globales:
 - Series temporales (1988/2022) de coste del seguro, coste al asegurado, subvenciones e indemnizaciones (ENESA)
 - Series temporales (1988/2023) de capital asegurado o valor de la producción, prima comercial, prima recargada, prima de riesgo y siniestralidad (AGROSEGURO) .
- Análisis por líneas
 - Series temporales (1982/2022) de superficie asegurada, producción asegurada, valor de la producción o capital asegurado, Prima pura con CCS, Daños e Indemnización (AGROSEGURO).
- Cálculo de medias móviles y ventanas de balance

➤ Líneas y riesgo analizados:

Línea	Riesgos específicos
Cultivos herbáceos extensivos	Adversidades-Sequía, Pedrisco
Frutales	Helada - Mal cuajado, Pedrisco
Cítricos	Adversidades, Pedrisco
Uva de vinificación	Helada, Pedrisco

➤ ANÁLISIS GLOBAL:

➤ Evolución de las macromagnitudes:

- Primas, valor de la producción asegurada, siniestralidad y subvenciones

➤ Relación entre macromagnitudes:

- Siniestralidad/Primas
- Siniestralidad / Valor de la Producción
- Subvenciones / Primas / Cose del seguro / Indemnizaciones

➤ Indicadores:

- Indicador de eficiencia del sistema (PRR/PC)
- Relaciones entre primas
- Índice de siniestralidad a prima de riesgo
- Tasa de riesgo (PR/VP)

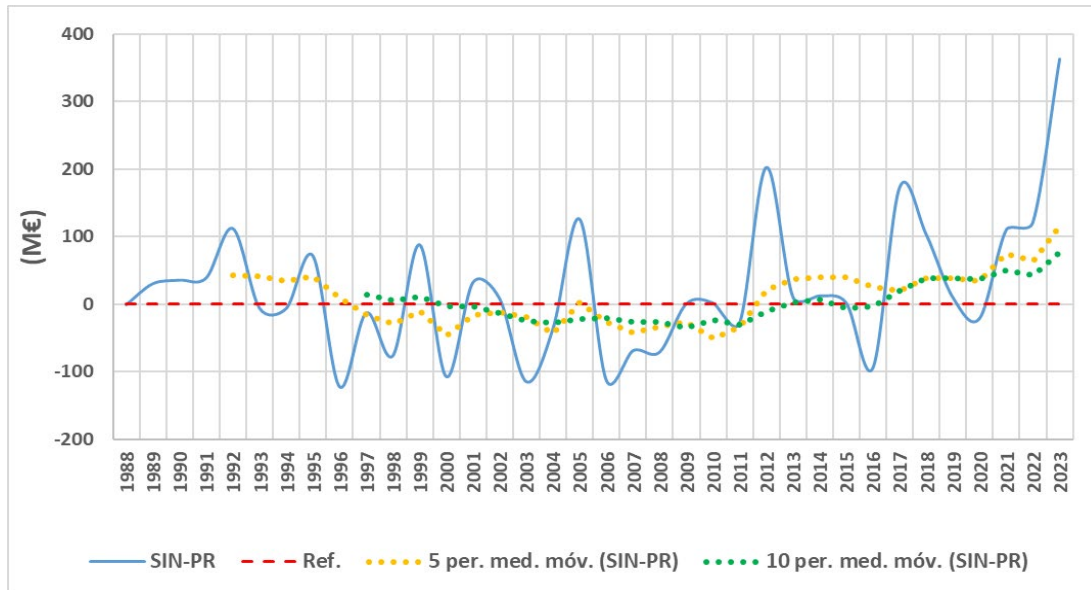
➤ ANÁLISIS POR LÍNEAS

- Evolución de superficie, producción y valor de la producción asegurada
- Evolución de daño, indemnización y prima de riesgo
- Indicadores:
 - Relación entre indemnización, daño y valor de la producción asegurada
 - Ratio de indemnización sobre valor de la producción asegurada
 - Ratio de Indemnización sobre prima de riesgo
 - Relación entre prima de riesgo, superficie y valor de la producción asegurada
 - Dispersión de daño e indemnización sobre valor de la producción asegurada

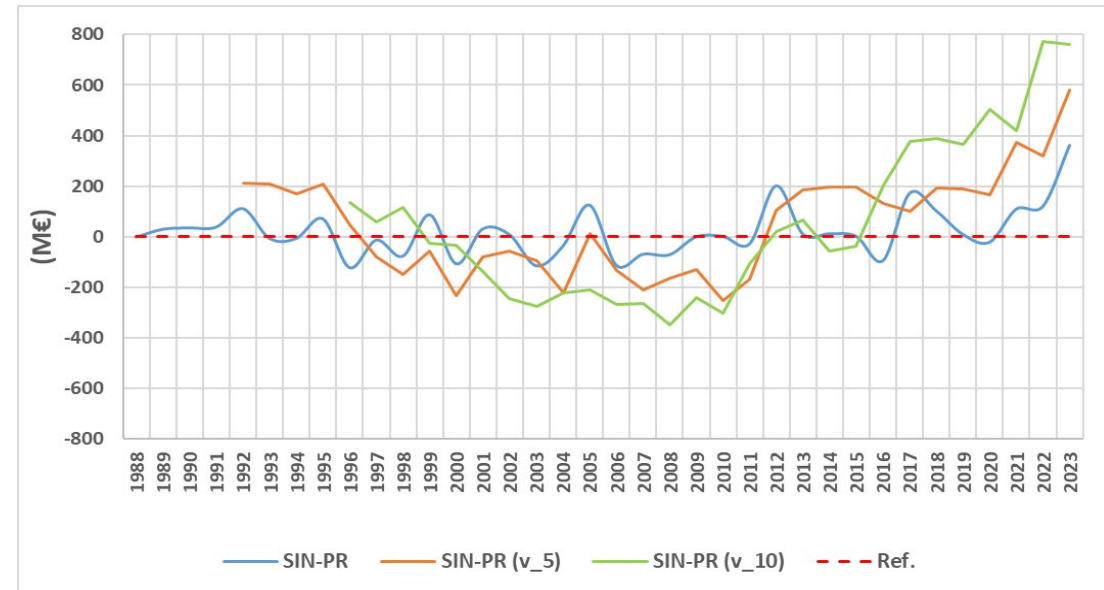
Resultados: Análisis Global

RESULTADOS: Análisis global: Evolución macromagnitudes

- Primas, capital asegurado y siniestralidad han crecido, aunque con tendencias diferentes: las primas se estabilizaron entre 2008 y 2015 para pasar a aumentar; el capital asegurado ha aumentado linealmente y en la siniestralidad según avanza el tiempo la amplitud de los picos de subida ha aumentado y disminuido la frecuencia y amplitud de los picos de bajada.
- Análisis de tendencias (SIN –PR):



Medias móviles

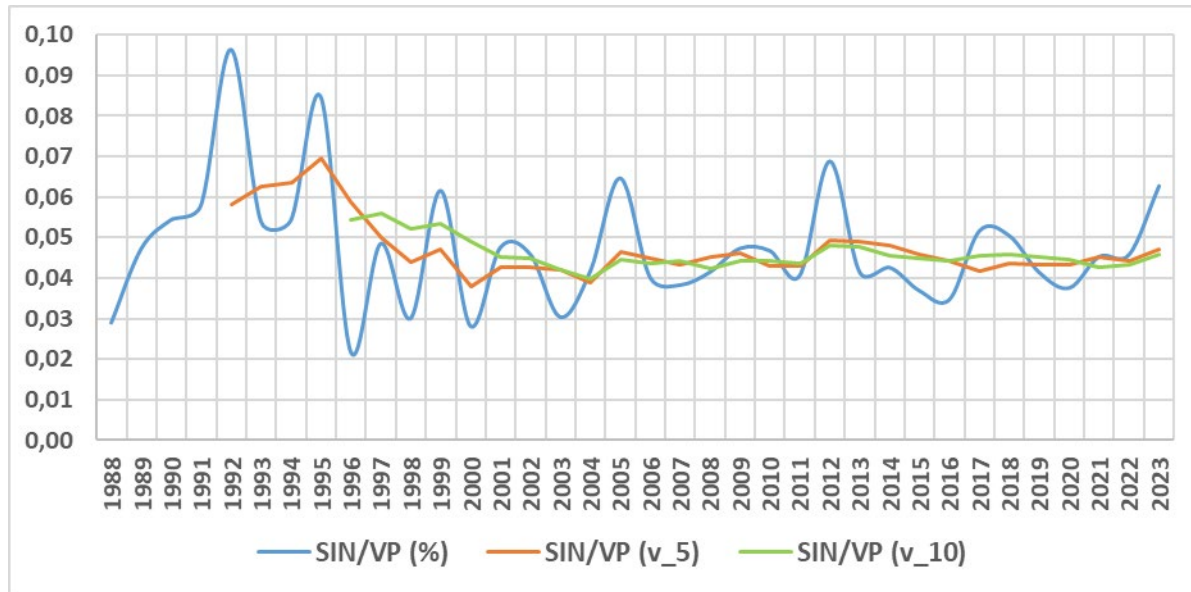


Balances

Desde 2012 hasta 2023 la siniestralidad superó a las primas con tendencia creciente que se intensificó desde 2020.

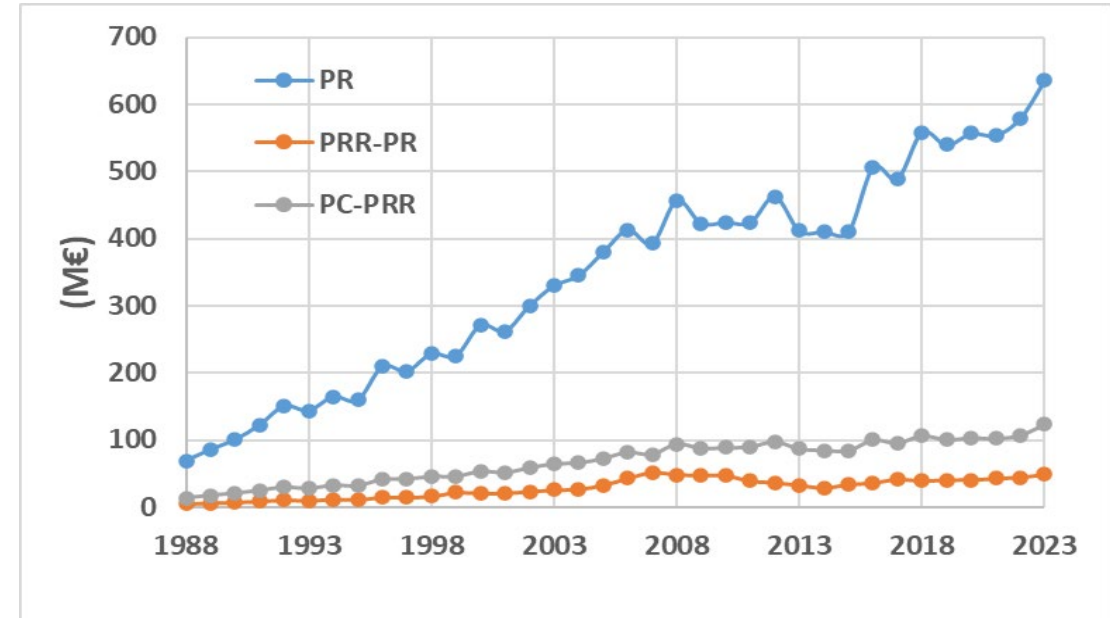
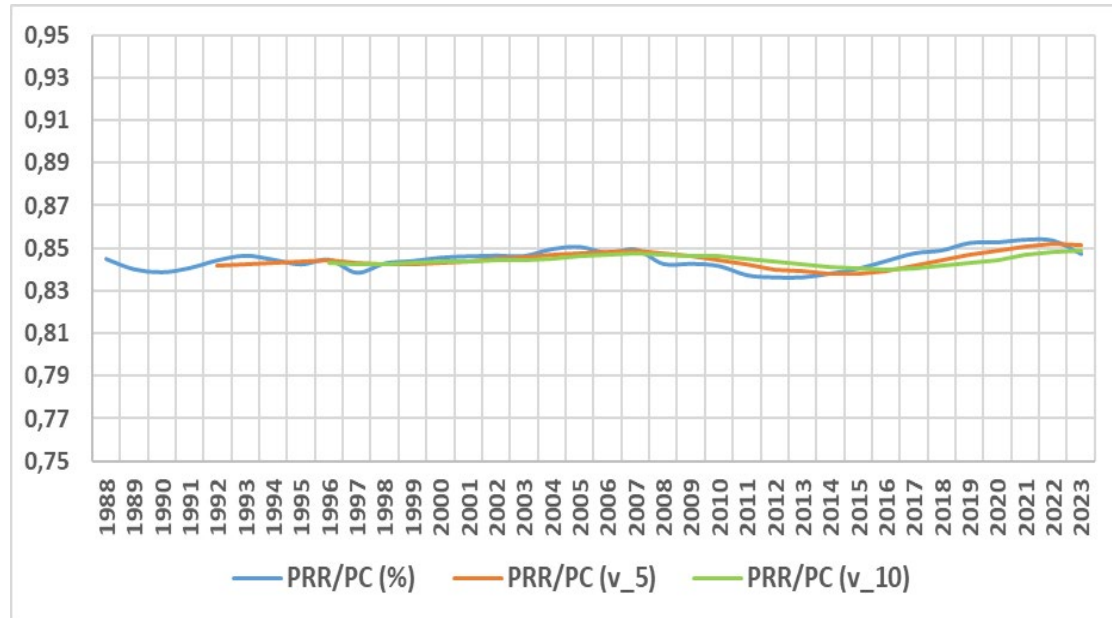
RESULTADOS: Análisis global. Relación entre macromagnitudes

Ratio SIN/VP



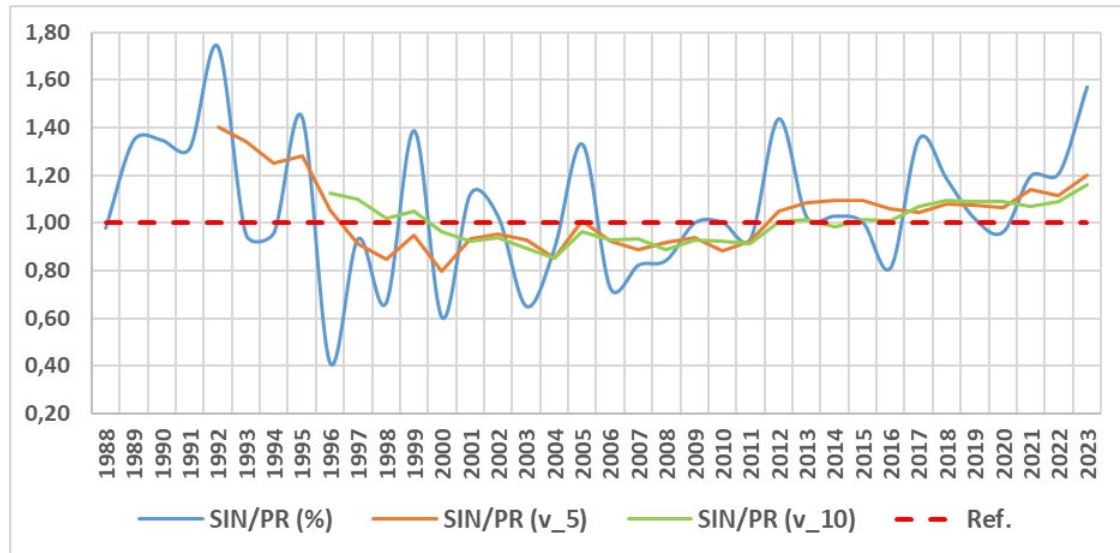
- Larga etapa de estabilidad- relativa que se prolonga hasta la actualidad.
- En los últimos años parece haber una tendencia creciente, pero su amplitud todavía está dentro de la variabilidad observada dentro del periodo de estabilidad

Relación entre primas



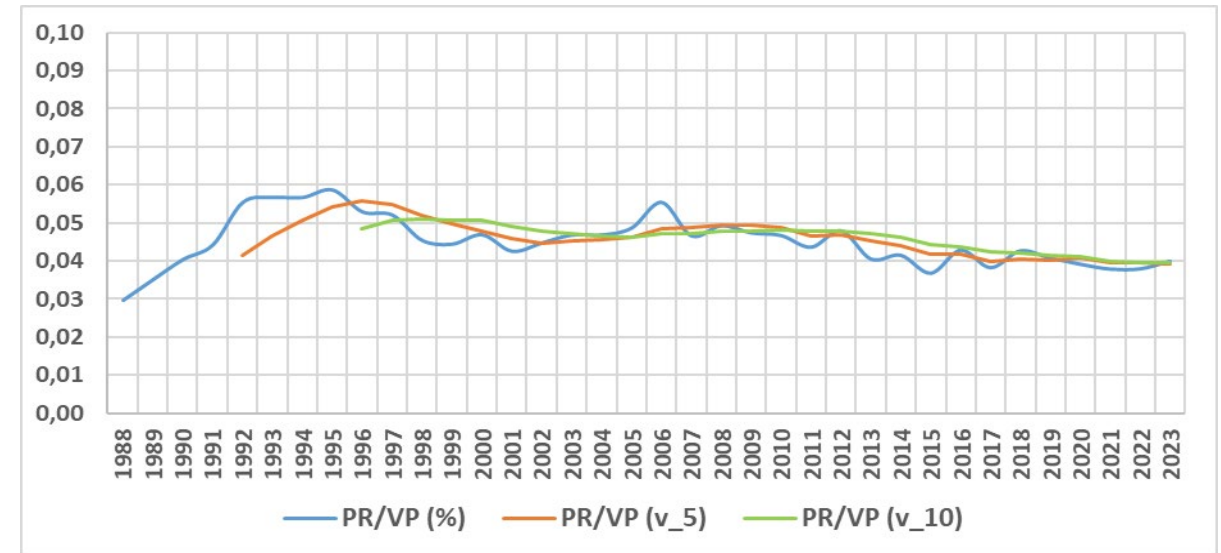
- Alta eficiencia del sistema: la ratio se ha mantenido por encima del 80% y en los últimos años supera el 85%.
- Los costes asociados al sistema no han aumentado proporcionalmente
- Los problemas del sistema no están ligados a una falta de eficiencia

Índice de siniestralidad a prima de riesgo



- La tendencia de los últimos 10 años indicaba una evolución hacia el desequilibrio técnico.
- En los últimos años del periodo el aumento de la ratio se intensifica, y con ello la situación de desequilibrio.

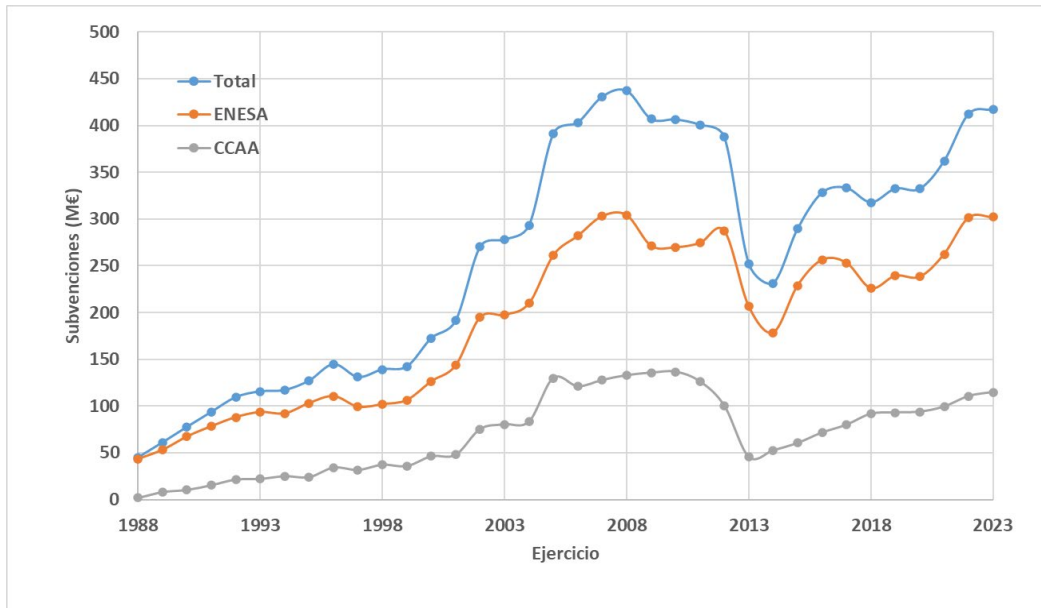
Tasa de riesgo



- Las primas aumentaron en menor medida que el capital asegurado

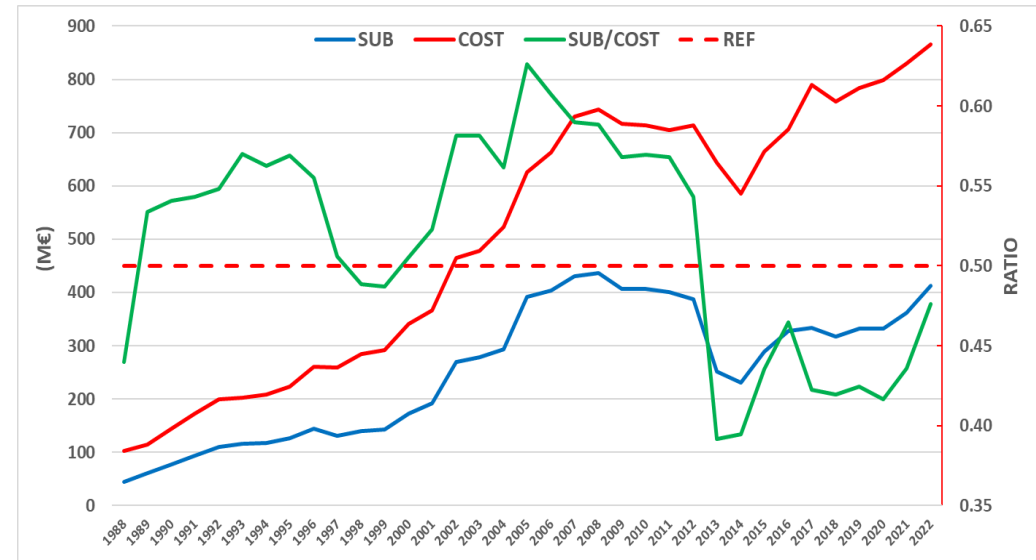
Resultados. Análisis global. Subvenciones

Subvenciones



- En los últimos años la contribución de ENESA se situó en torno a 70% de la SUB total.

Relación Subvenciones / coste del seguro



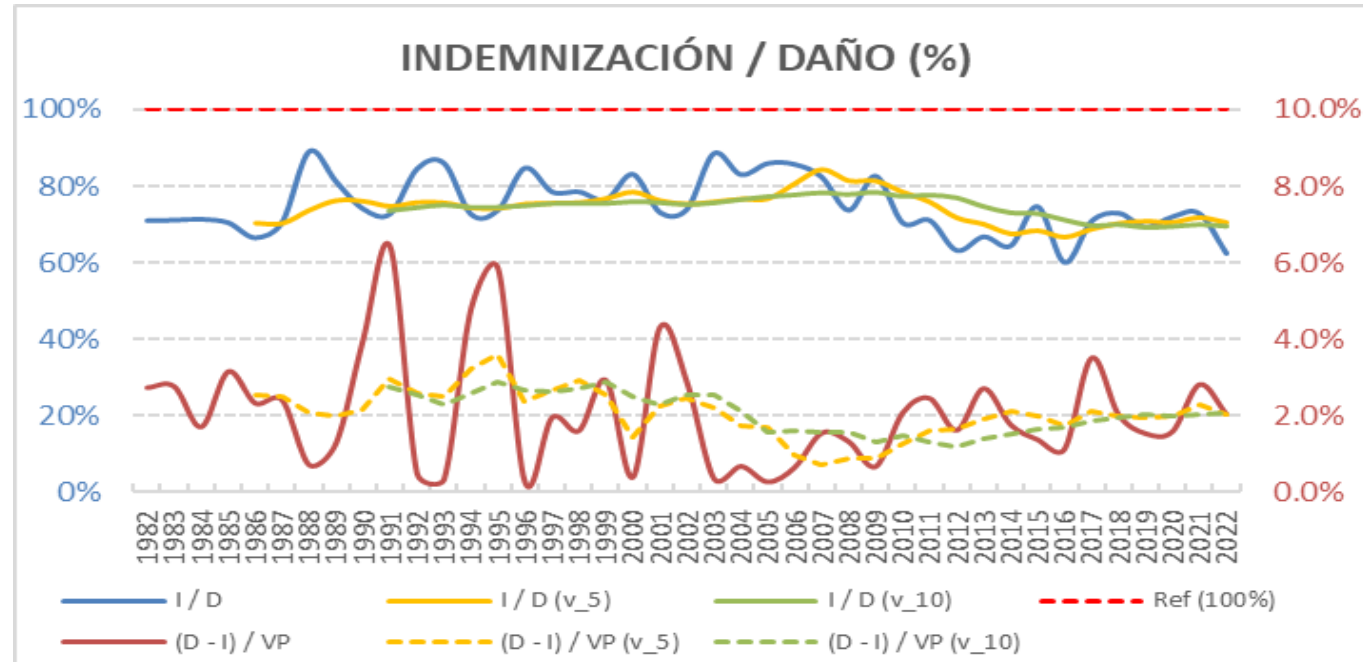
- Casi la mitad del coste del seguro es cubierto por la subvención

Resultados: Análisis por líneas

Resultados. Análisis por líneas. **Uva de vinificación.** Tendencias

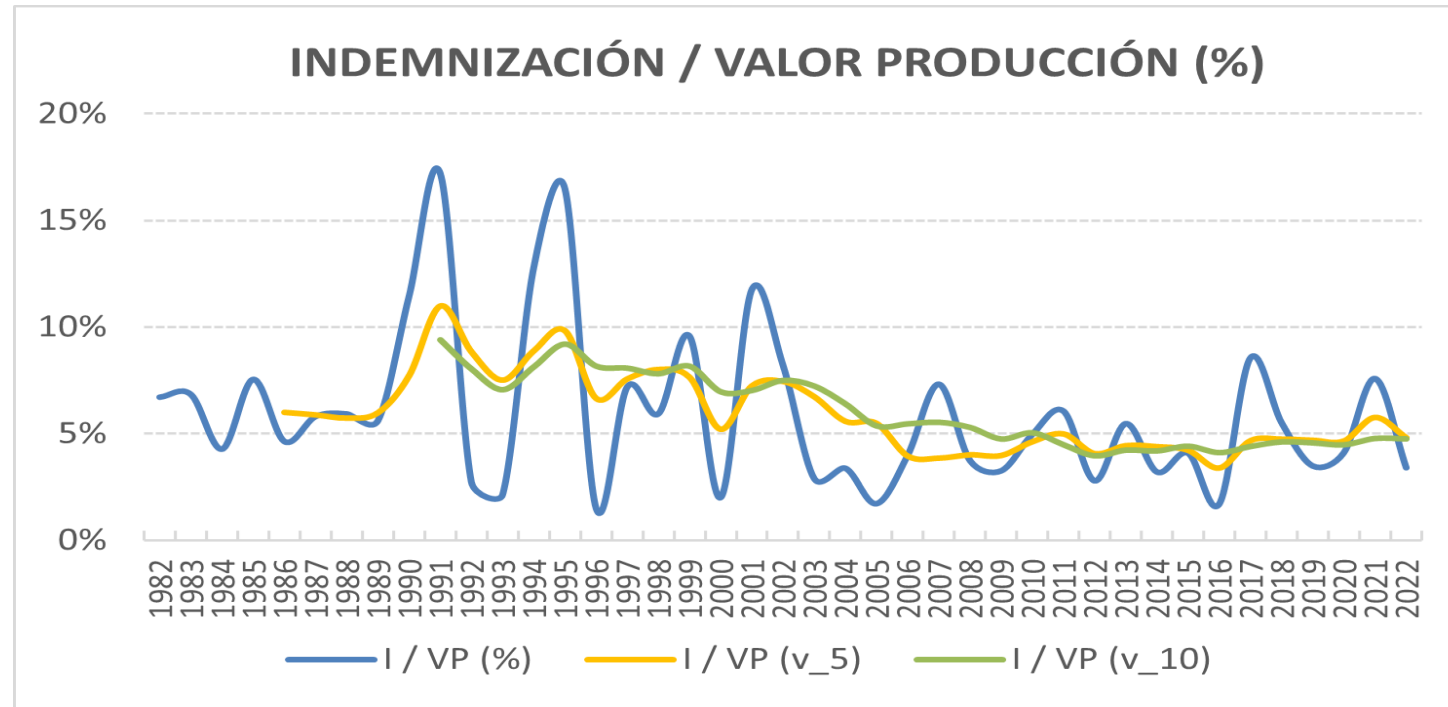
- En **pedrisco** tendencia creciente de superficie producción y valor de la producción asegurada
- Para **helada** tendencia creciente de superficie y de la producción asegurada a partir del 2012, aunque la producción asegurada por superficie sí que aumenta a lo largo del periodo analizado.
- **Siniestros:**
 - **Aumento en pedrisco.** Desde el 2017 las indemnizaciones por pedrisco se situaron por encima de la prima de riesgo y hasta ese año, eran más frecuentes los años en que se situaban por debajo
 - En **heladas esta tendencia no se observa** y los comportamientos regionales son diferentes (tendencia decreciente en Castilla La Mancha e importantes daños en otras).

Resultados. Análisis por líneas. Uva de vinificación



- Desde el 2007, la tendencia al **aumento de la importancia de los daños no indemnizados sobre el capital asegurado** es clara (aumento en las franquicias, mayores limitaciones en indemnizaciones a percibir por los asegurados o cambios en manejo (riego, variedades más tempranas))
- Para el **pedrisco**, las tendencias se mantienen, aunque mucho más suavizadas y para **heladas**, la proporción de daños no indemnizados es estable e inferior a la del pedrisco desde el 2007, aunque representan un porcentaje creciente, en los últimos años, del valor de la producción asegurada

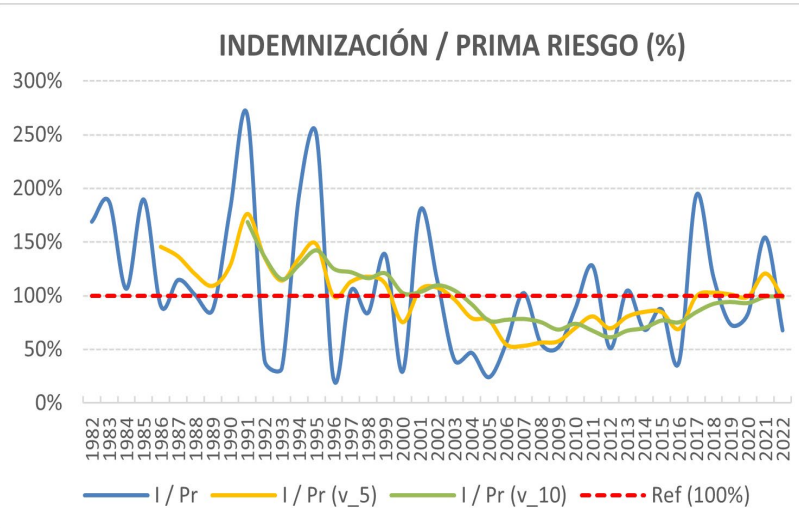
Resultados. Análisis por líneas. Uva de vinificación



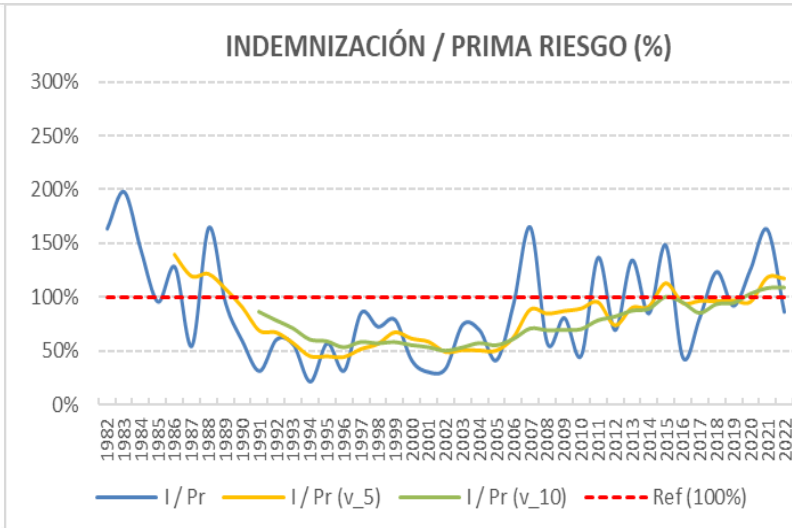
- En los últimos años las tasas de aumento de las indemnizaciones superan a las del valor de la producción asegurada. Se observa en **pedrisco**, pero especialmente en el riesgo de **heladas**, donde aumenta la incidencia, aunque sin llegar a los valores de la década de los 90.

Resultados. Análisis por líneas. Uva de vinificación

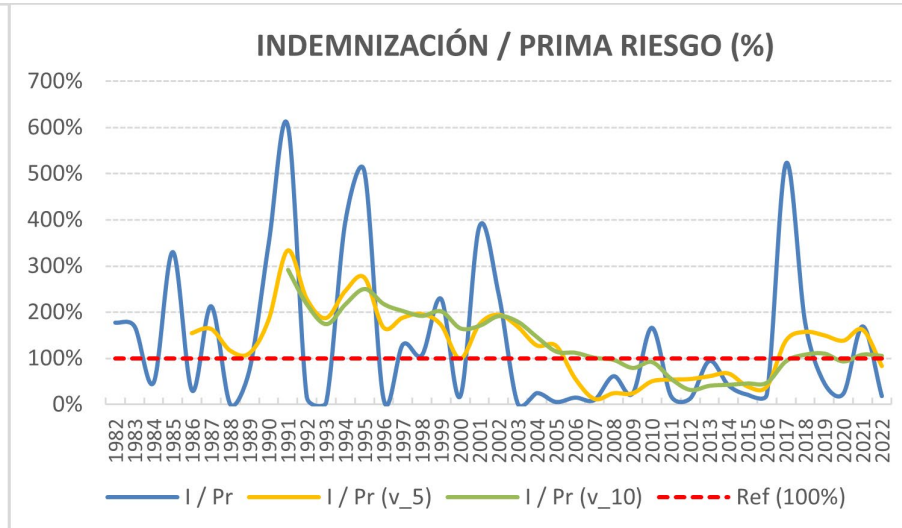
Todos los riesgos



Pedrisco

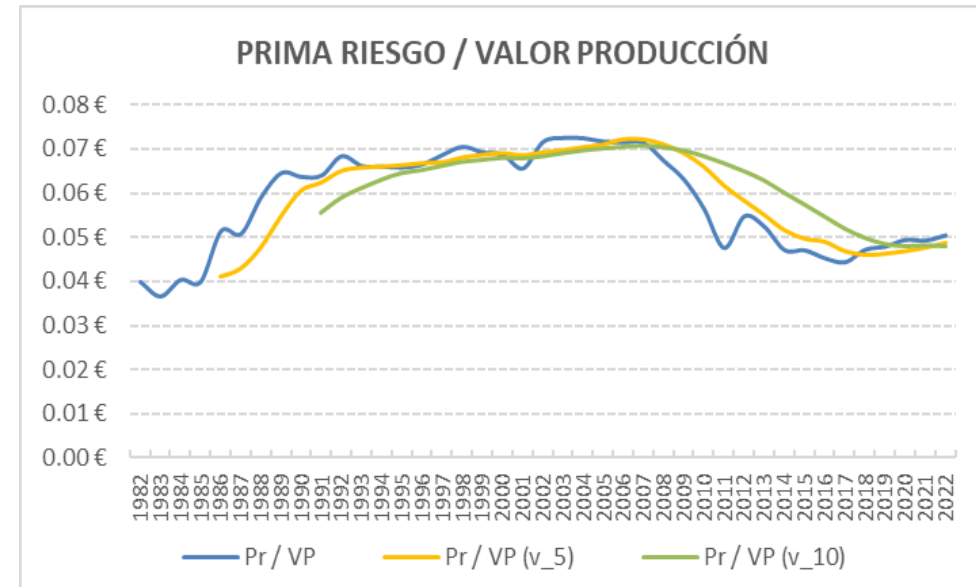
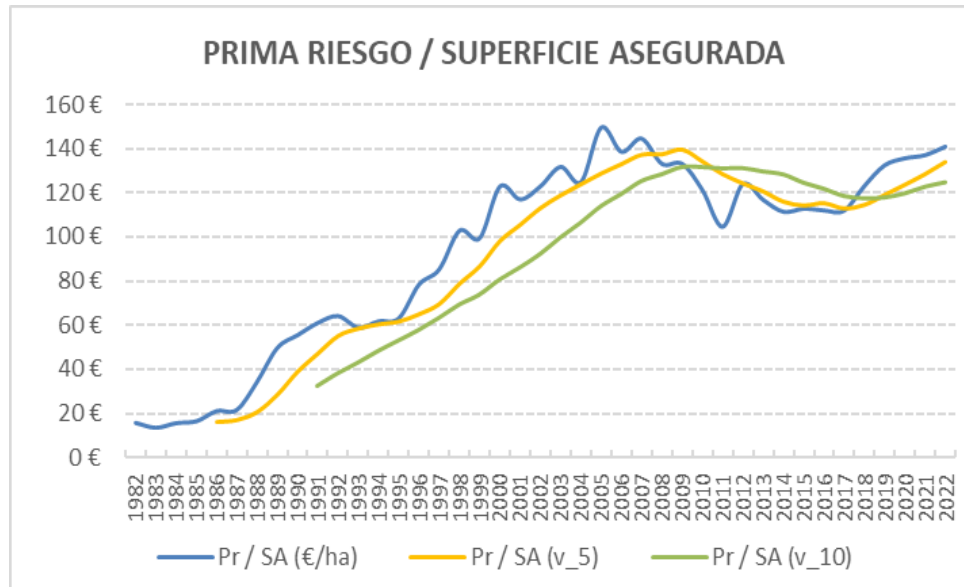


Helada



- A partir de 2008 las indemnizaciones crecieron a un ritmo mayor que el de las primas, para el conjunto de riesgos y para el pedrisco y las heladas.
- Desequilibrio en los últimos años. En el periodo 2018/2022 las indemnizaciones se situaron por encima o muy próximas a la prima de riesgo.

Resultados. Análisis por líneas. Uva de vinificación



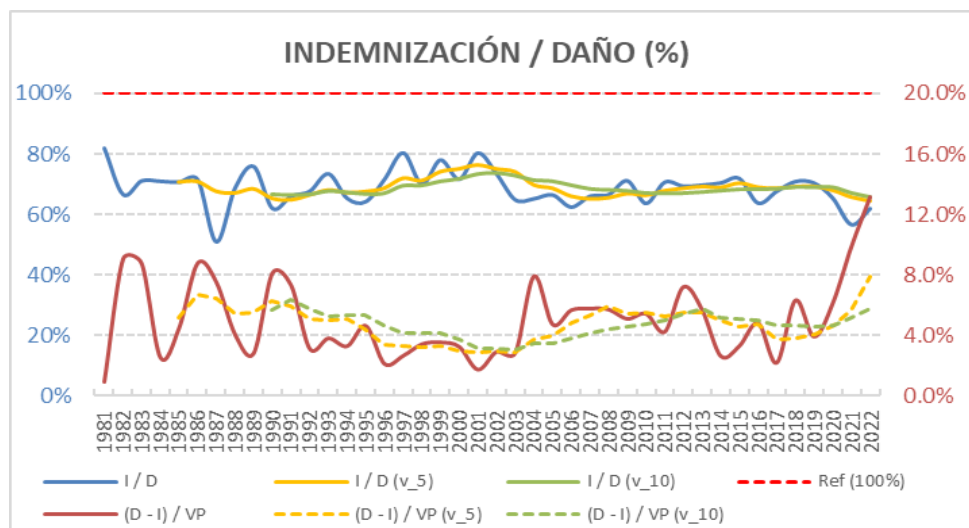
- Hasta 2008 las primas crecieron más que la superficie asegurada y que el valor de la producción asegurado. A partir de entonces descienden, aunque en los últimos años de nuevo aumentan más las primas

Resultados. Análisis por líneas. **Frutales**. Tendencias

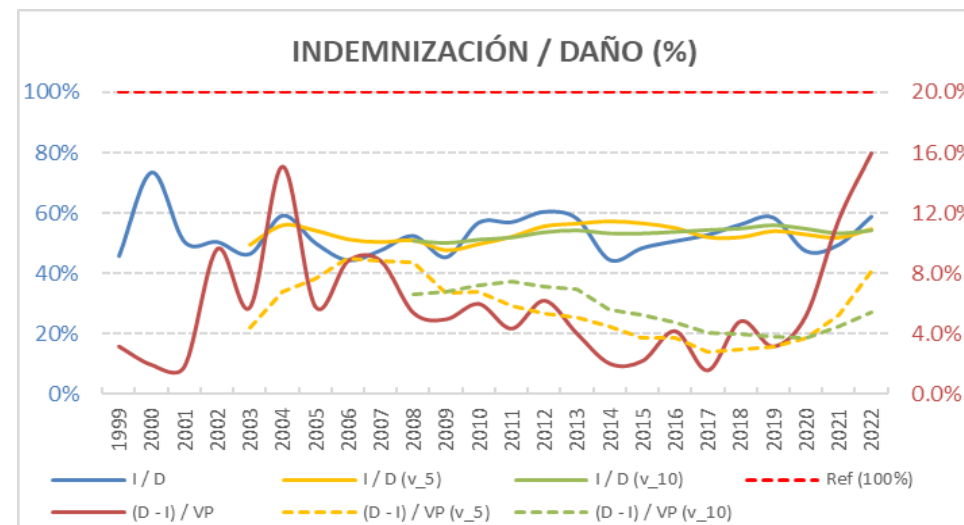
- Aumento de la superficie, producción y valor de la producción asegurada a **todos los riesgos** y a **pedrisco** hasta el 2016/17 en que comienza a descender.
- Para el **riesgo de helada**, se produce también ese aumento, pero es en 2012 cuando se interrumpe el crecimiento para descender y volver a aumentar en 2017. Desde entonces se mantuvo estable.
- A partir de 2004/05 se produce un aumento significativo de la ocurrencia de **siniestros**, con crecimiento de los daños e indemnizaciones sobre el valor de la producción.
- La **prima de riesgo** también aumentó, pero en menor cuantía, lo que hace que desde el 2012 y hasta 2022, con la excepción de tres campañas, se situase por debajo de las indemnizaciones

Resultados. Análisis por líneas. **Frutales**

Todos los riesgos



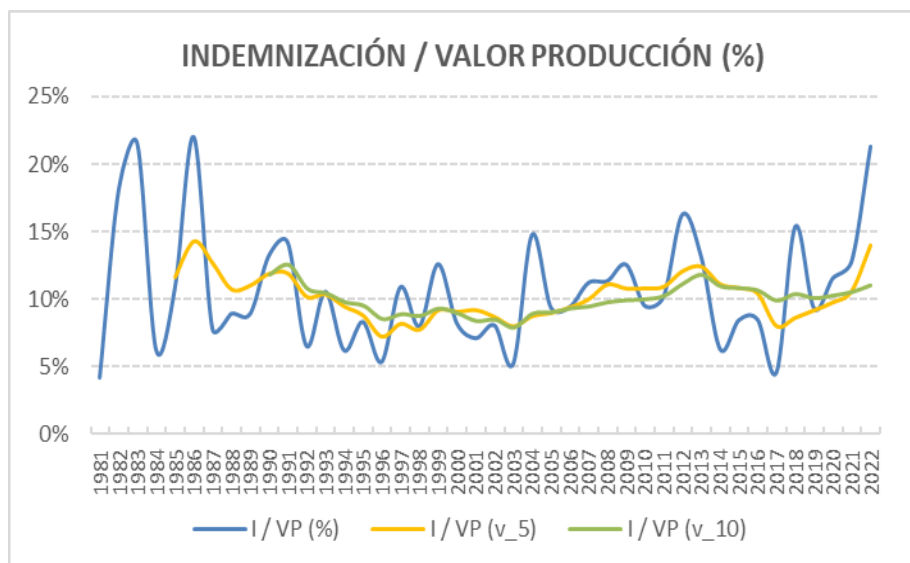
Heladas



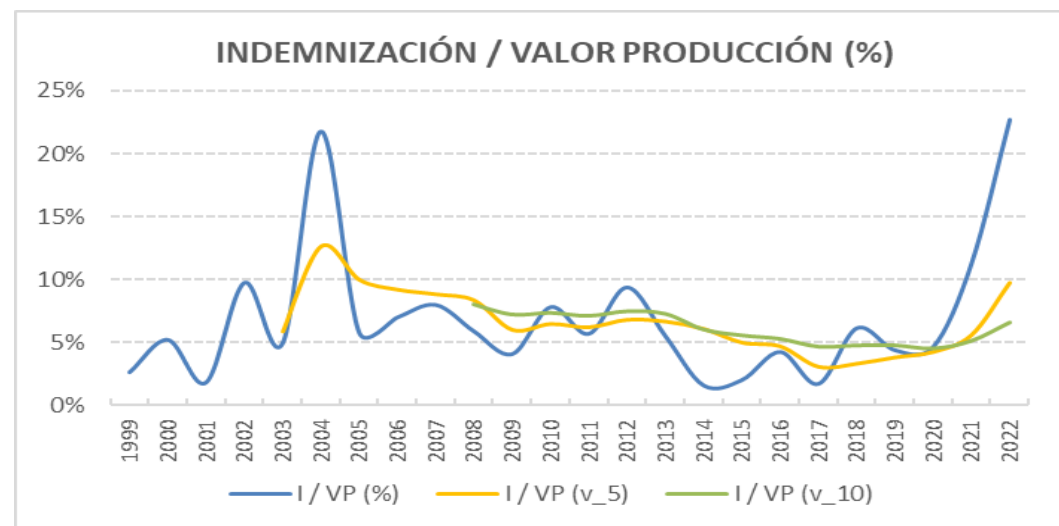
- Para el conjunto de riesgos, **la tendencia al aumento de la proporción de daños no indemnizados** sobre el valor de la producción es clara en los últimos 10 años y más acusada desde el 2019
- Esto no se observa para el pedrisco, pero sí claramente para heladas, donde los últimos años de elevada siniestralidad han superado el 60%.

Resultados. Análisis por líneas. **Frutales**

Todos los riesgos



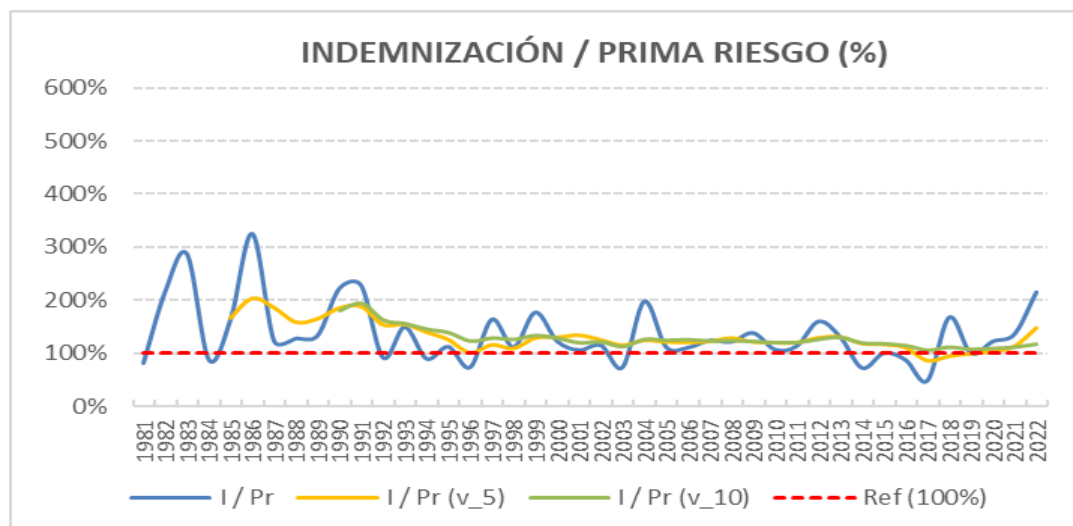
Heladas



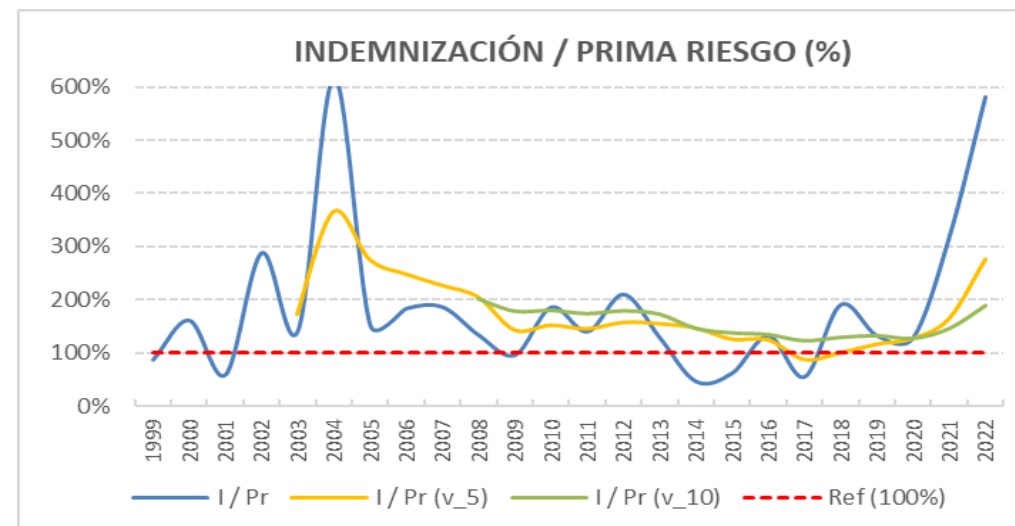
- Tendencia al **aumento de las indemnizaciones con relación al valor de la producción asegurada** desde mediados de la década de los 90, más suavizada para el pedrisco.
- La tendencia para el aseguramiento por **heladas** era decreciente hasta el 2017 y a partir de entonces las tasas de aumento de las indemnizaciones han superado a las del valor de la producción asegurada

Resultados. Análisis por líneas. **Frutales**

Todos los riesgos



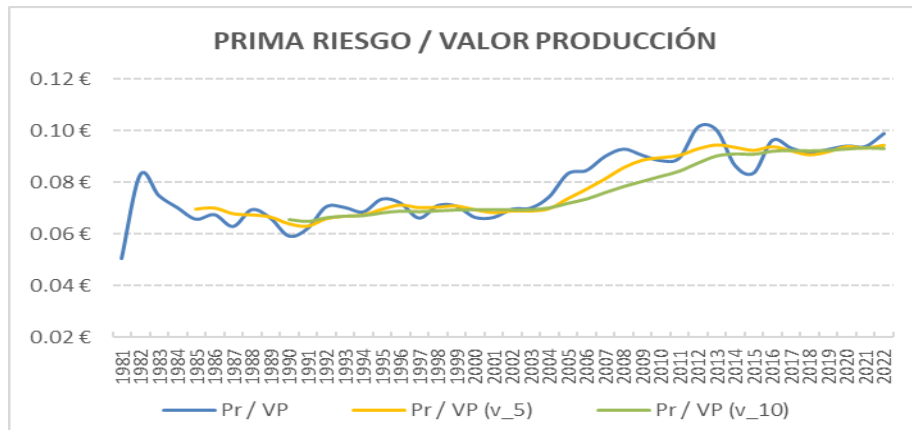
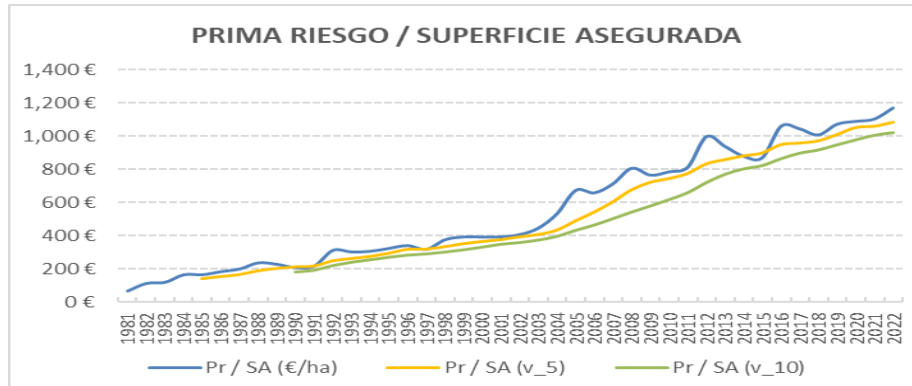
Heladas



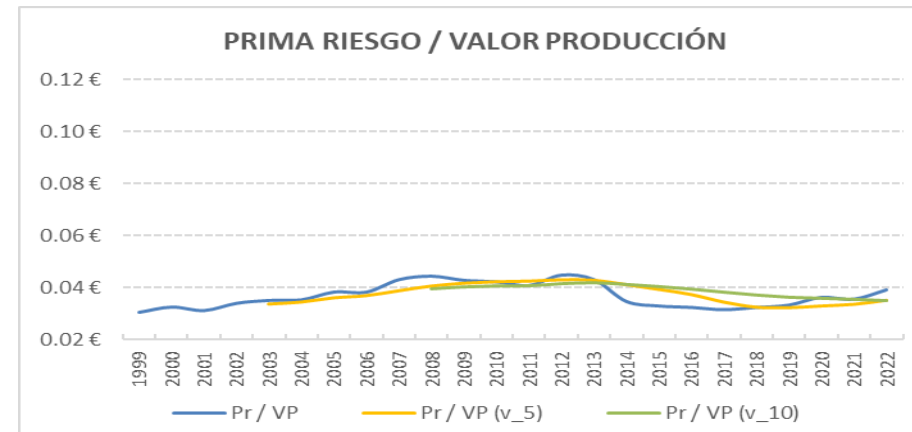
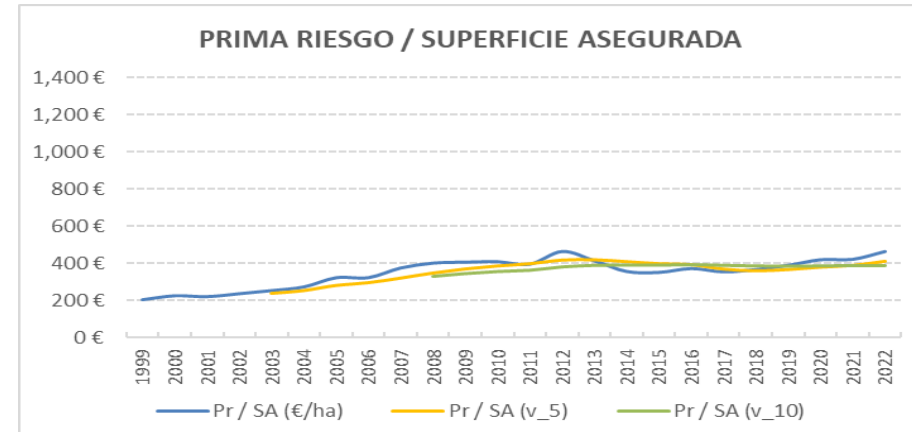
- Las primas se situaron próximas a las indemnizaciones para **todos los riesgos** desde mediados de la década de los 90, con una tendencia al desequilibrio en los últimos tres años del periodo analizado. En el **pedrisco**, el desequilibrio se observa desde mediados de la década de los 90 hasta 2010 y a partir de entonces se puede decir que la línea estaba equilibrada
- Para **helada** se identifica un desequilibrio creciente en los últimos tres años. Son pocos los años en que la ratio de siniestralidad se ha situado por encima del 100% y la tendencia es al aumento de este desequilibrio.
- En el riesgo de **heladas**, las primas eran insuficientes para hacer frente a las indemnizaciones y además presentaban tasas de aumento inferiores al de estas últimas.

Resultados. Análisis por líneas. **Frutales**

Todos los riesgos



Heladas



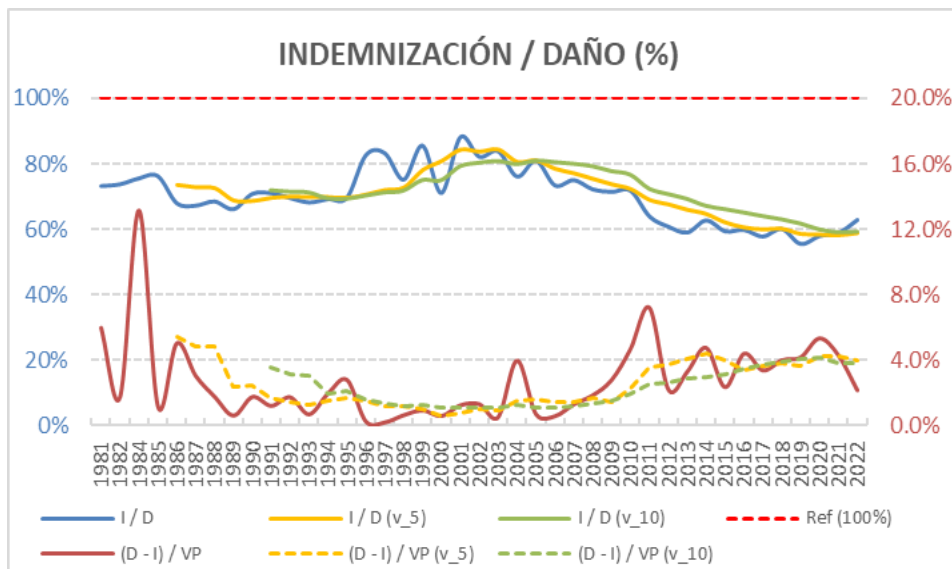
- Para **todos los riesgos** y para el **pedrisco**, la prima de riesgo aumenta relativamente más que la superficie y el valor de la producción asegurada.
- Para el riesgo de **helada**, el crecimiento de las primas se sitúa próximo al de la superficie asegurada e inferior al del valor de la producción asegurada.

Resultados. Análisis por líneas. **Cítricos**. Tendencias

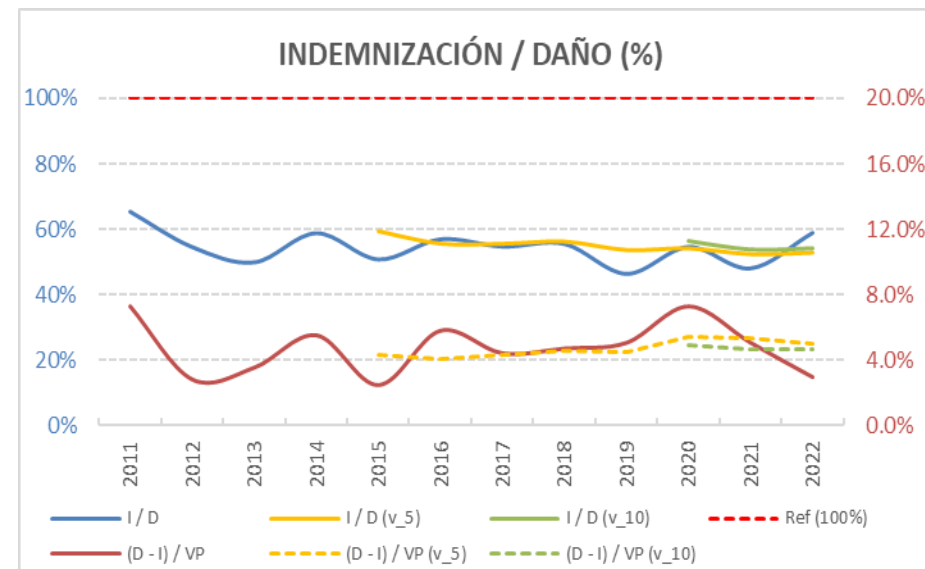
- Aunque la superficie asegurada se mantiene estable desde 2012 hay un aumento importante de la contratación, con incrementos en la producción asegurada y en especial en el valor de la producción asegurada.
- Para la cobertura de **adversidades climáticas**, frente a una superficie y una producción asegurada estable, el valor de la producción presenta una tendencia ligera al aumento.
- Desde principios de la década de los 2000, se observa un aumento en la frecuencia y magnitud de la **siniestralidad**, aumentando también la proporción de daños no cubiertos por el seguro, aumentando la diferencia entre daños e indemnizaciones
- Para el riesgo de **pedrisco**, no se observa esta mayor frecuencia de sucesos adversos y la proporción de daños no indemnizados es mínima.
- En la cobertura frente a **adversidades**, principalmente viento y helada, es donde se observa en la última década la mayor frecuencia y magnitud de sucesos adversos

Resultados. Análisis por líneas. Cítricos

Todos los riesgos



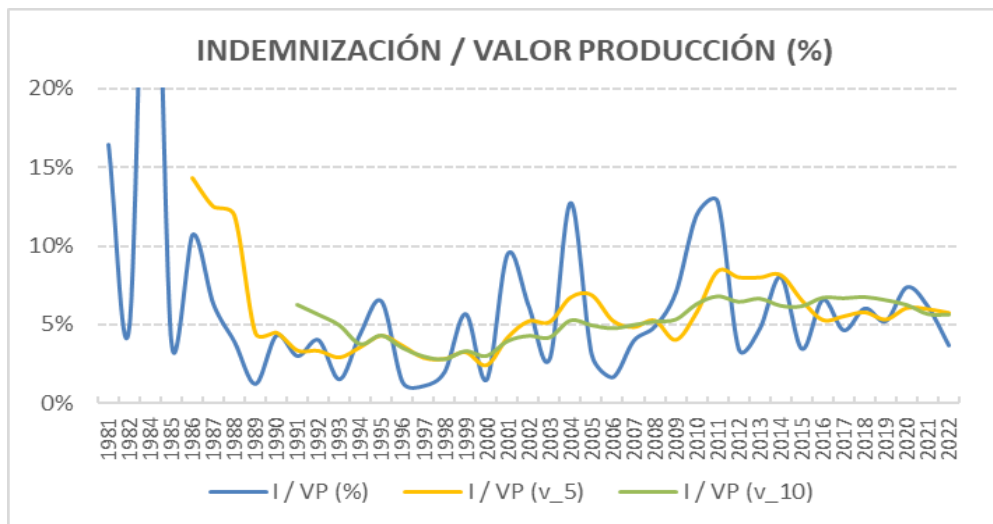
Adversidades climáticas



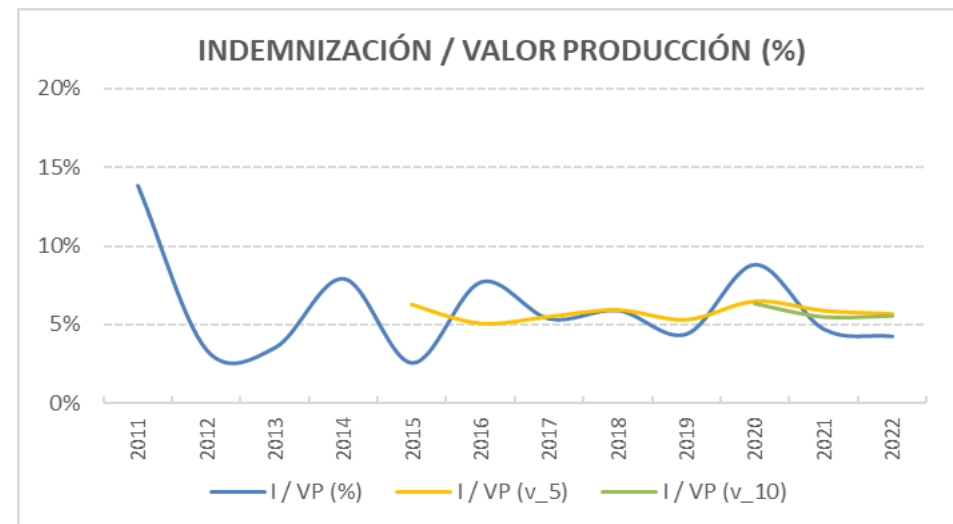
- Para el **total de los riesgos**, hay una tendencia decreciente en la proporción de los daños cubiertos por el seguro y por tanto creciente en los daños no indemnizados, aunque en los tres últimos años la tendencia se suaviza y tiende a la estabilización
- Para **adversidades climáticas** la proporción de los daños cubiertos por el seguro es estable y próxima al 50%, lo que representa unos daños no indemnizados ligeramente superiores al 4% del valor de la producción.

Resultados. Análisis por líneas. **Cítricos**

Todos los riesgos



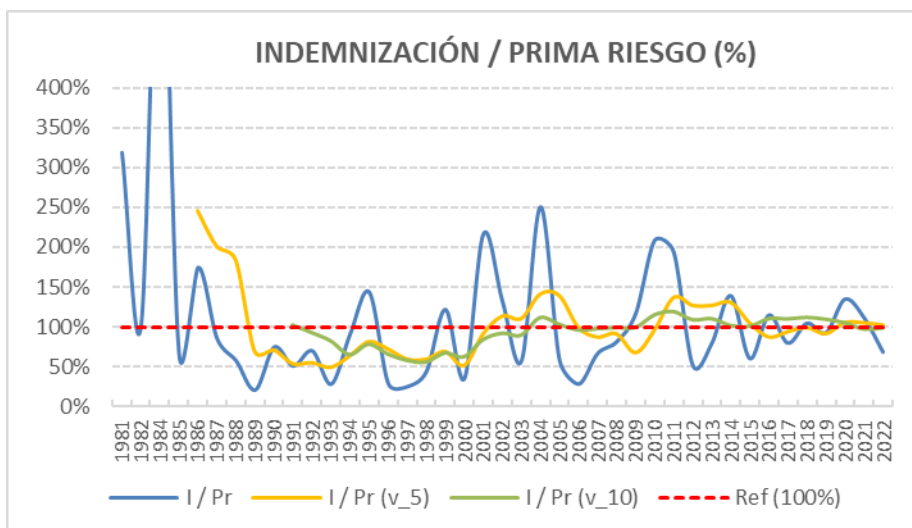
Adversidades climáticas



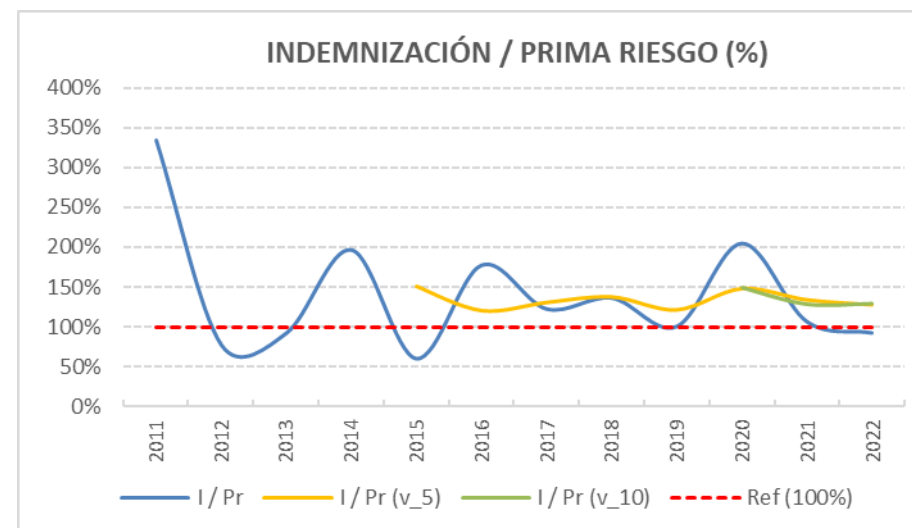
- Para el **total de riesgos**, la relación entre indemnizaciones y valor de la producción experimenta grandes oscilaciones, aunque de menor amplitud en los últimos años, donde se observa una ligera tendencia a la disminución, más visible en la ventana de 5 años, aunque se requieren más años para confirmar la tendencia.
- Para **adversidades climáticas**, la relación es estable en los 10 años considerados y en el entorno del 6%.

Resultados. Análisis por líneas. **Cítricos**

Todos los riesgos



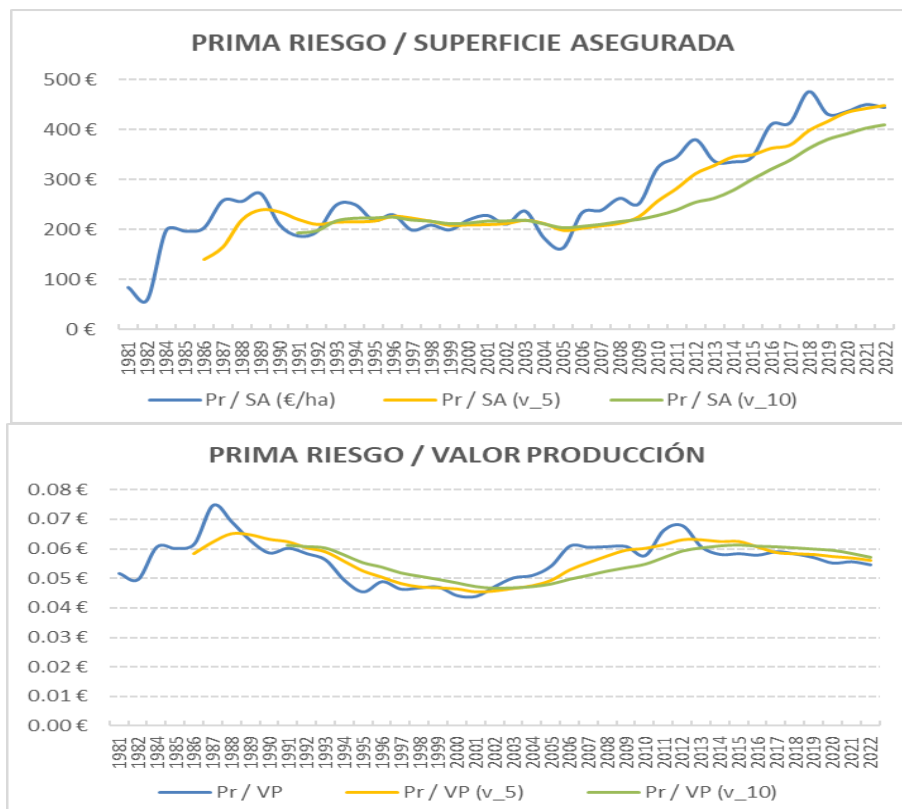
Adversidades climáticas



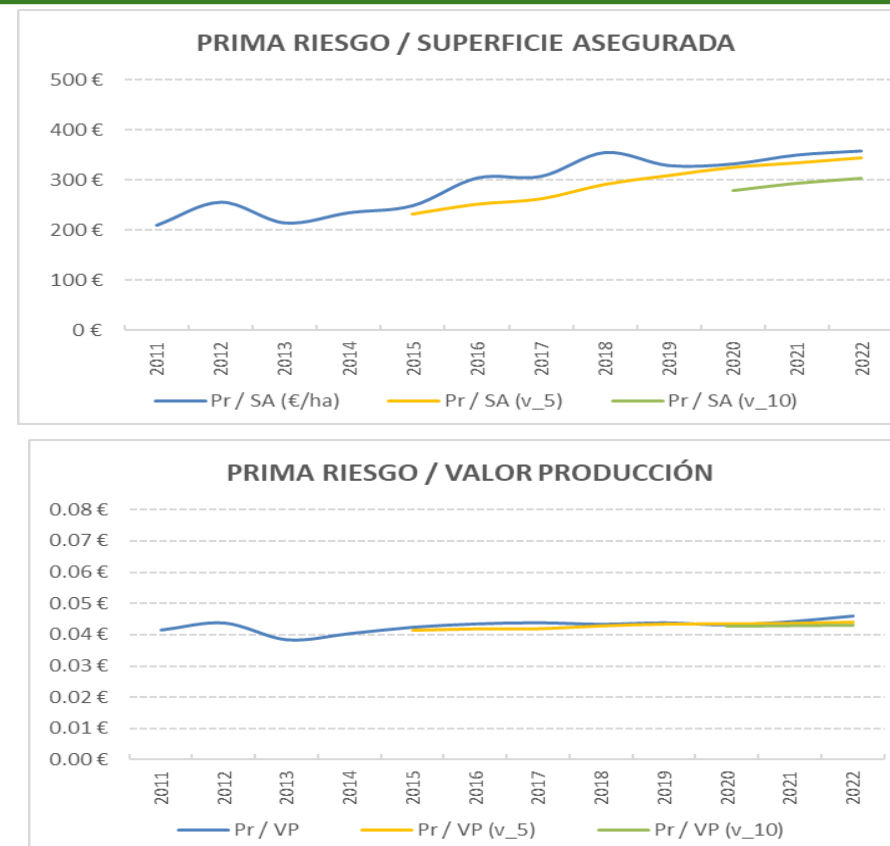
- La evolución de la ratio para el **total de riesgos** muestra una tendencia al equilibrio en los últimos años al situarse las indemnizaciones próximas a la prima de riesgo.
- El **desequilibrio** se observaba en la cobertura de **adversidades climáticas** donde las primas eran insuficientes para hacer frente a las indemnizaciones.

Resultados. Análisis por líneas. Cítricos

Todos los riesgos



Adversidades climáticas



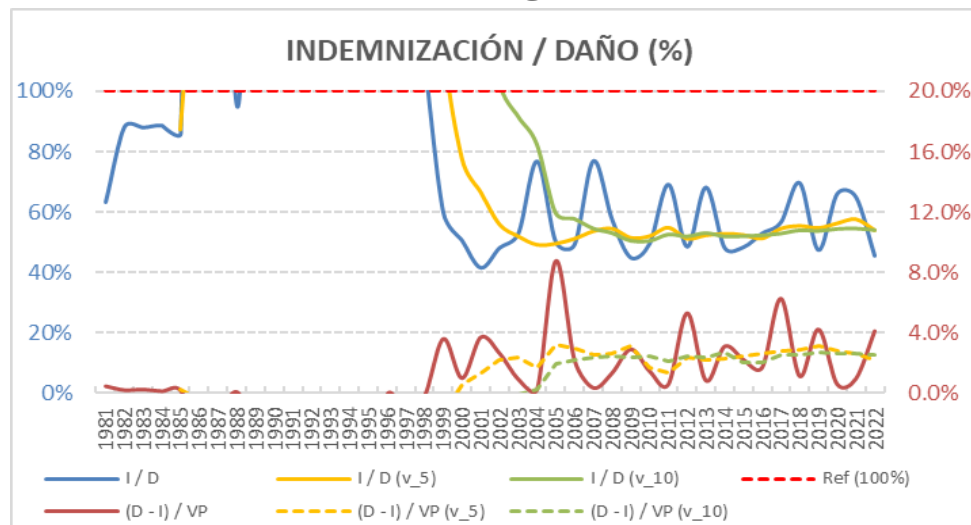
- Tasas de aumento de las primas superiores a la de la superficie asegurada, tanto para **todos los riesgos**, como para la **cobertura de adversidades climáticas**.
- Para el **conjunto de riesgos** hasta comienzos de la década de los 2000, la prima de riesgo crecía menos que el valor de la producción para a partir de entonces aumentar a tasas superiores. Para las adversidades climáticas, el crecimiento es similar.

Resultados. Análisis por líneas. **Cultivos herbáceos extensivos**

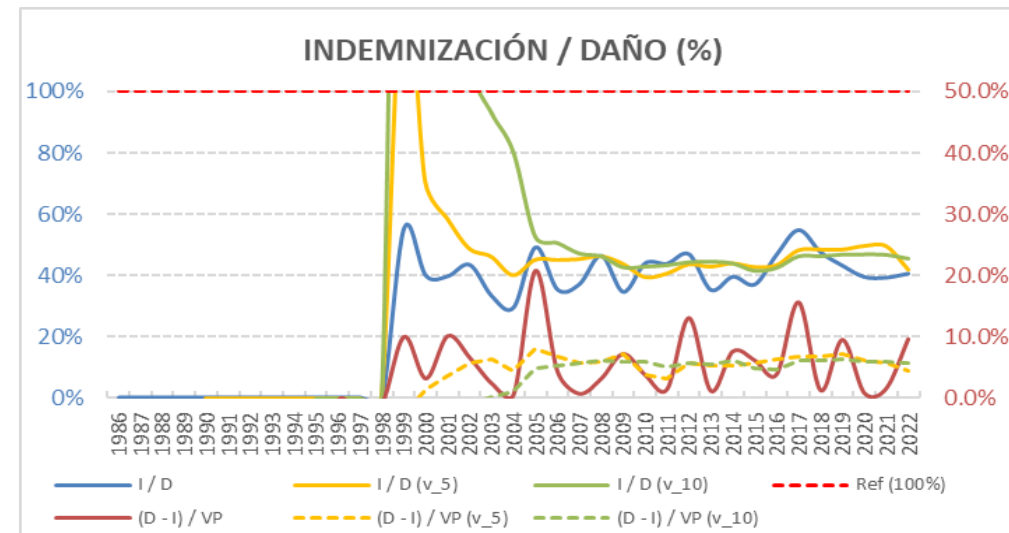
- Han aumentado la superficie, producción y valor de la producción asegurada para el **conjunto de riesgos** y para el **pedrisco** y **resto de adversidades climáticas en seco**.
- Se han producido picos de siniestralidad coincidentes con los episodios de **sequía** de 1991, 1995, 2012 o 2017 o el del **pedrisco** de 2018 que afectó a todas las zonas de producción y que supuso un año récord en el volumen de indemnizaciones.
- En los últimos años del periodo se observa una mayor frecuencia en estos picos tanto en el riesgo de **pedrisco** como en el de **sequía**.
- En los años en que la sequía tiene mayor incidencia la proporción de daños no indemnizados es mayor

Resultados. Análisis por líneas. **Cultivos herbáceos extensivos**

Todos los riesgos



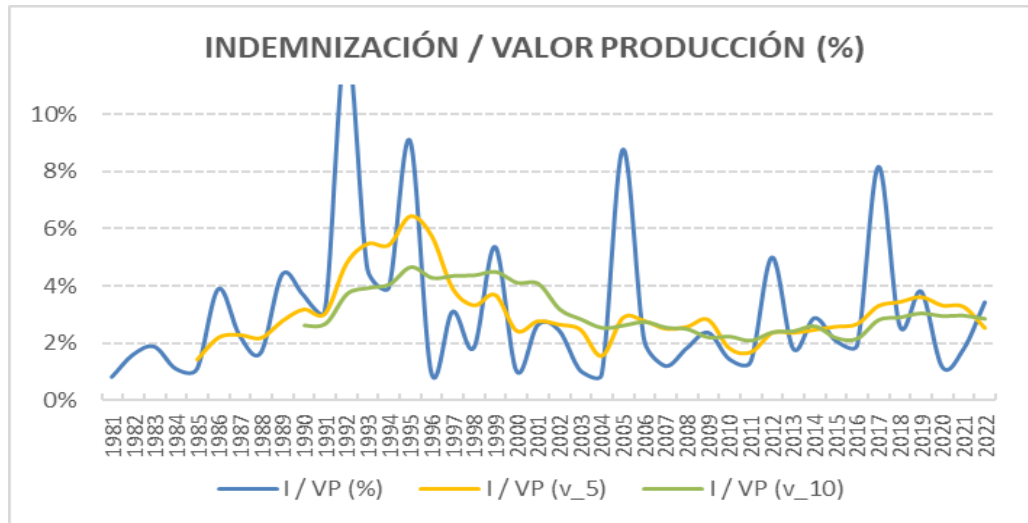
Adversidades secano



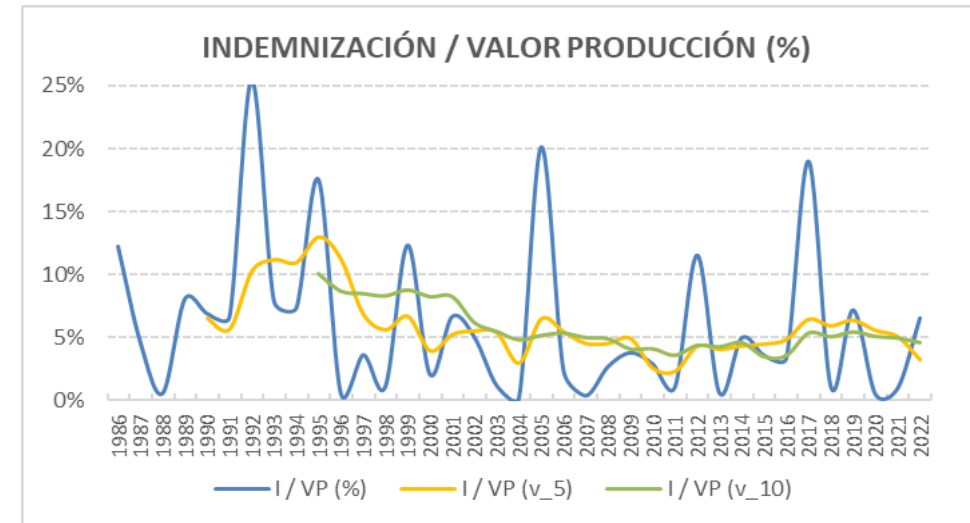
- Para el **total de los riesgos**, hay una tendencia a la estabilidad en la proporción de los daños cubiertos por el seguro y los daños no indemnizados sobre el valor de la producción
- Para **adversidades climáticas en secano** la proporción de los daños cubiertos por el seguro es estable y próxima al 50%, lo que representa unos daños no indemnizados ligeramente superiores al 4% del valor de la producción.

Resultados. Análisis por líneas. **Cultivos herbáceos extensivos**

Todos los riesgos



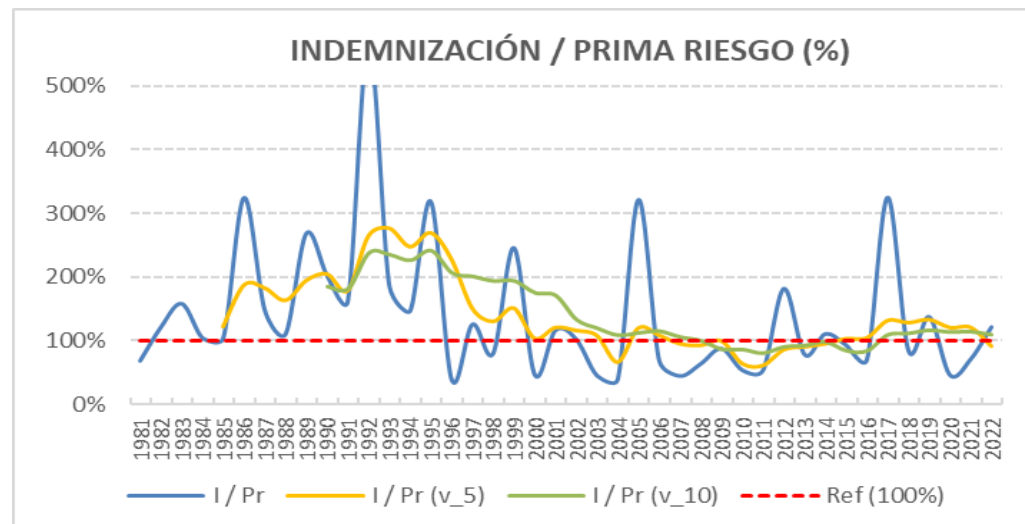
Adversidades secano



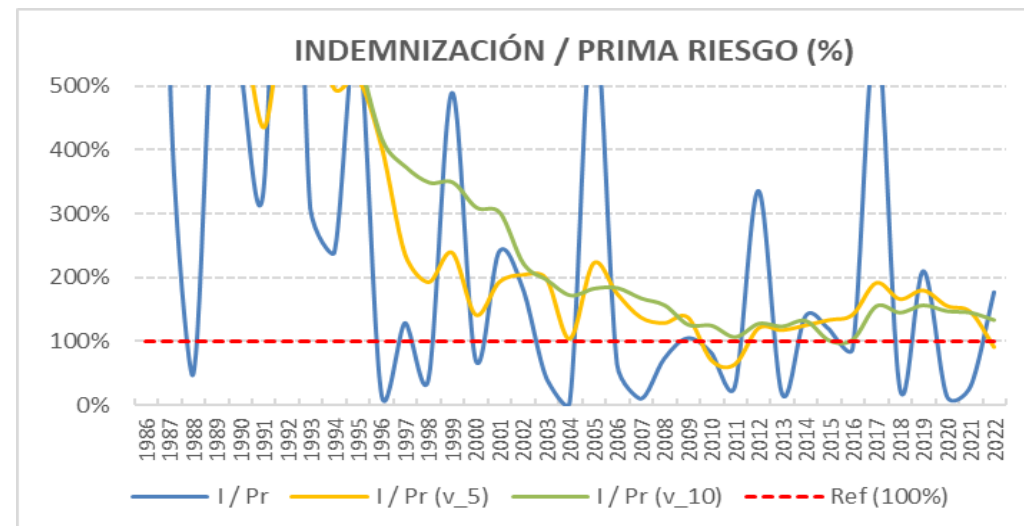
- Para **todos los riesgos** y para el **pedrisco** la proporción de las indemnizaciones sobre el valor de la producción se ha mantenido estable.
- Para **adversidades climáticas en secano** desde el 2012 aumentó la proporción de las indemnizaciones sobre el valor de la producción, descendiendo ligeramente en los últimos años.

Resultados. Análisis por líneas. **Cultivos herbáceos extensivos**

Todos los riesgos



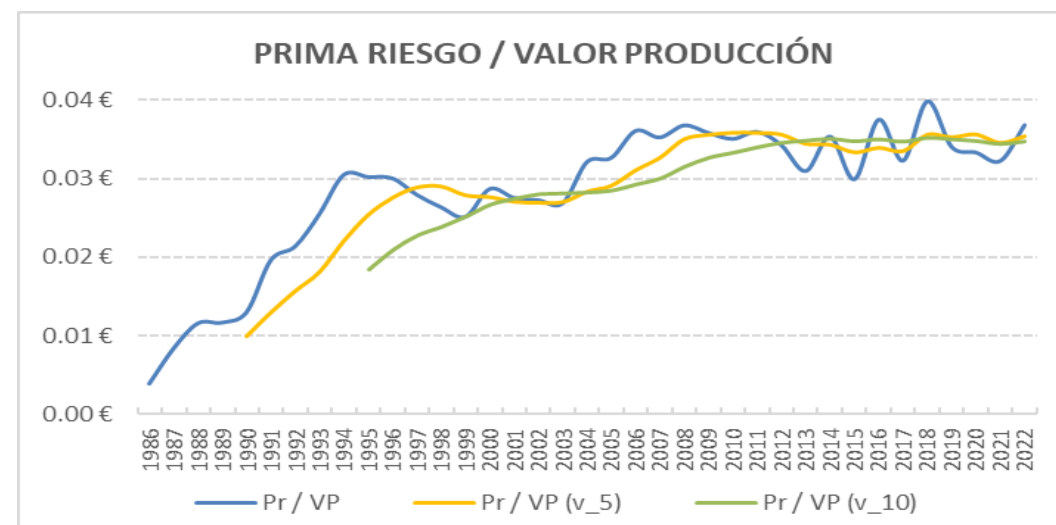
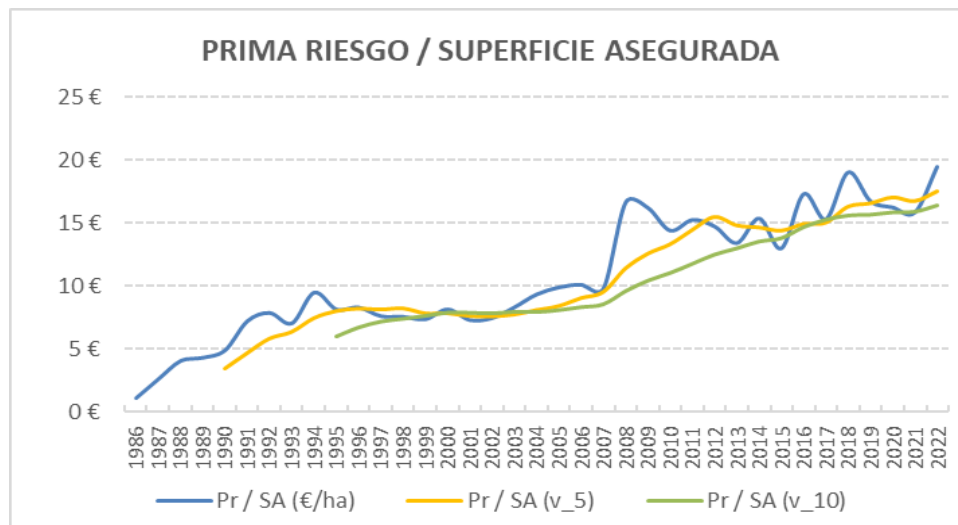
Adversidades secano



- Para el **resto de las adversidades climáticas en secano** la tendencia en todo el periodo refleja como las indemnizaciones superan la prima de riesgo, mostrando el desequilibrio de la línea para este riesgo.
- Para el **conjunto de riesgos** este desequilibrio es más suave, aunque evidente desde el 2015. Para el pedrisco, no se observa este desequilibrio, situándose las indemnizaciones por debajo de la prima de riesgo, aunque con una tendencia en los últimos años al aumento y al equilibrio.

Resultados. Análisis por líneas. **Cultivos herbáceos extensivos**

Adversidades secano



- Para el **resto de las adversidades climáticas de secano** tendencia al mayor crecimiento de las primas con relación a la superficie, que se traslada al conjunto de riesgos
- Tasas de crecimiento similares de primas y valor de la producción asegurada.

Conclusiones

Conclusiones generales

- En el periodo analizado aumentaron el capital asegurado y las primas, aunque el de las segundas es más lento, lo que contribuyó a un desequilibrio del conjunto del sistema, que por líneas no fue homogéneo
- El índice de siniestralidad a prima de riesgo mostró en los últimos años del periodo una evolución hacia el desequilibrio técnico.
- Los picos de siniestralidad los absorbió la prima con los recargos de seguridad, mientras que los costes del sistema no aumentaron.
- La evolución de la relación entre primas se mantuvo estable reflejando la elevada eficiencia del sistema.

- En uva de vinificación el desequilibrio se producía en todos los riesgos, aunque más en pedrisco con una tendencia creciente.
- En **frutales**, a pesar del aumento de la proporción de los daños no indemnizados sobre el valor de la producción, especialmente para el riesgo de heladas, también lo hizo la proporción de indemnizaciones sobre el valor de la producción, lo que ocasionó un creciente desequilibrio de la línea, con primas insuficientes para hacer frente a las indemnizaciones.
- En **cítricos**, se observó un desequilibrio permanente en la cobertura de adversidades climáticas.

- En **cultivos herbáceos extensivos**, la mayor frecuencia e intensidad de las sequías provocó un creciente desequilibrio en la cobertura del resto de las adversidades climáticas en seco.
- Algunas tendencias hacia el desequilibrio, que arrancan desde 2007, se intensificaron desde 2017, con un aumento de las indemnizaciones superior al del capital asegurado y una disminución de los años en que la situación permite acumular reservas para dar estabilidad al sistema.

- En las últimas décadas la amplitud o variabilidad de los picos de siniestralidad se ha ido ampliando, en especial los de incrementos más que los de descenso.
- Por otros estudios previos se sabe que la frecuencia e intensidad de los eventos extremos que suponen amenazas para la producción agraria están aumentando debido al cambio climático.
- El establecimiento de relaciones causales entre eventos meteorológicos extremos concretos y daños en las producciones en las macromagnitudes está pendiente.
- A pesar de ello, sería imprudente no admitir la hipótesis de que la probabilidad de que exista una relación entre el cambio climático y el aumento de la siniestralidad sea alta, y de que en el futuro cercano se mantenga e incluso se intensifique esta tendencia, lo que puede llevar a nuevas medidas de adaptación.