

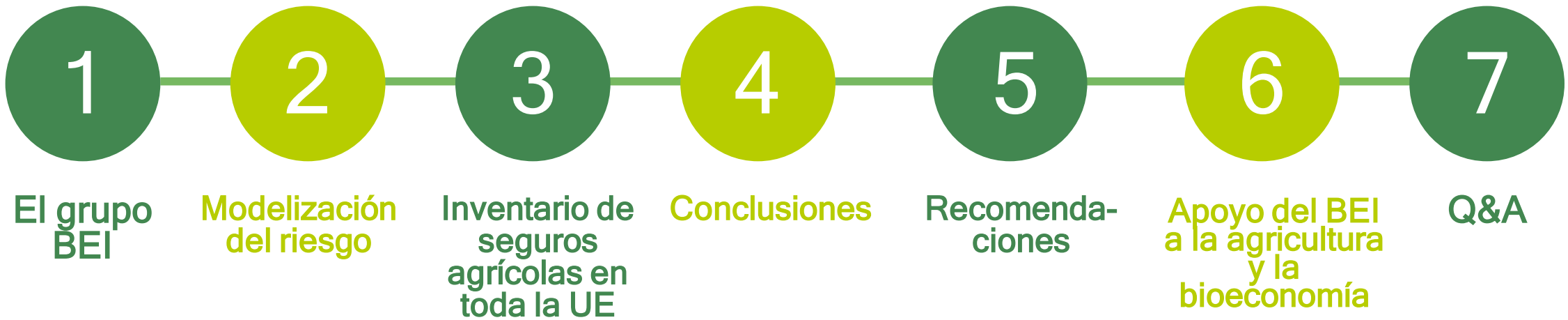
Observatorio de la calidad del seguro agrario

Seguros y Herramientas de Gestión de Riesgos para la Agricultura en la UE

**Felipe Ortega Schlingmann, Jefe de División
Bioeconomía, Banco Europeo de Inversiones**

04 December 2025

AGENDA





Banco Europeo
de Inversiones

El brazo financiero de la Unión
Europea desde 1958



European
Investment Fund

Especialista en productos de capital
riesgo destinados a las pequeñas y
medianas empresas

1

El Grupo BEI

El BEI – El banco de la Union Europea

UNA DE LAS PRINCIPALES INSTITUCIONES FINANCIERAS MULTILATERALES DEL MUNDO

- Capta sus recursos en los mercados de capitales internacionales.
- Concede a los clientes condiciones de préstamo favorables.

MÁS DE 1,5 BILLONES DE EUROS INVERTIDOS DESDE 1958

- Más de 14 000 proyectos en más de 160 países.
- Un banco que atrae a otros inversores: 4,9 billones de euros en inversiones respaldadas.
- Principal proveedor de financiación en favor del clima

GESTIONADO POR LOS ESTADOS MIEMBROS DE LA UE

- 60 oficinas en todo el mundo.



El Grupo BEI prioridades



**ACCIÓN POR EL CLIMA Y SOSTENIBILIDAD
MEDIOAMBIENTAL**



DIGITALIZACIÓN E INNOVACIÓN TECNOLÓGICA



SEGURIDAD Y DEFENSA



UNA POLÍTICA DE COHESIÓN MODERNA



**AGRICULTURA Y
BIOECONOMÍA**

**6 400 millones
EUR en 2024**



INFRAESTRUCTURAS SOCIALES



**INVERSIONES DE ALTO IMPACTO
EN EL MUNDO**



UNIÓN DE LOS MERCADOS DE CAPITALES

El Grupo BEI plan de agricultura



Mayor adicionalidad a través de cobertura de riesgos adaptada:

Productos híbridos que aprovechan subvenciones públicas de la UE o EM para mejorar acceso



- **Priorizar agricultura y bioeconomía en la estrategia del Banco 2024-2027**
- **Participación del BEI en el diálogo sobre el futuro agrícola de la UE**

Objetivos estratégicos:

- Programa Pan-europeo para Agricultura: financiación intermediada
- Programa de deuda de riesgo, posiblemente en el marco de InvestEU para empresas tecnológicas
- Una línea de préstamo dirigida a medianas y grandes empresas
- Apoyar la gestión de riesgos agrícolas: sistemas de financiación y seguros para una agricultura competitiva y resiliente
- Programa(s) específico(s) del FEI
- Refuerzo del apoyo del BEI a las infraestructuras y capacidades facilitadoras en las zonas rurales

El Grupo BEI plan de agricultura



Mayor adicionalidad a través de cobertura de riesgos adaptada:

Productos híbridos que aprovechan subvenciones públicas de la UE o EM para mejorar acceso

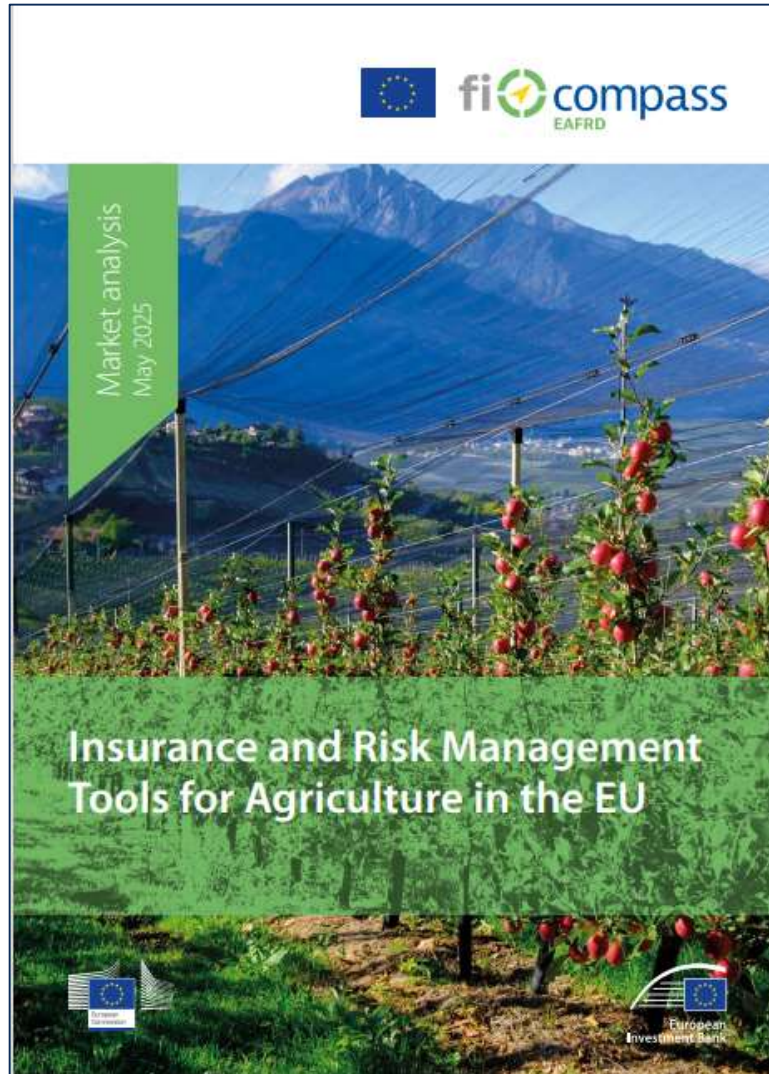


- Priorizar agricultura y bioeconomía en la estrategia del Banco 2024-2027
- Participación del BEI en el diálogo sobre el futuro agrícola de la UE

Objetivos estratégicos:

- Programa Pan-europeo para Agricultura: financiación intermediada
- Programa de deuda de riesgo, posiblemente en el marco de InvestEU para empresas tecnológicas
- Una línea de préstamo dirigida a medianas y grandes empresas
- **Apoyar la gestión de riesgos agrícolas: sistemas de financiación y seguros para una agricultura competitiva y resiliente**
- Programa(s) específico(s) del FEI
- Refuerzo del apoyo del BEI a las infraestructuras y capacidades facilitadoras en las zonas rurales

Instrumentos de seguro y gestión de riesgos para la agricultura en la UE



- ✓ Evaluación integral de riesgos climáticos y pérdidas no aseguradas en cultivos de la UE.
- ✓ Inventario de seguros agrícolas en toda la UE.
- ✓ Impulso a la adaptación climática para asegurar la viabilidad financiera rural y agrícola.

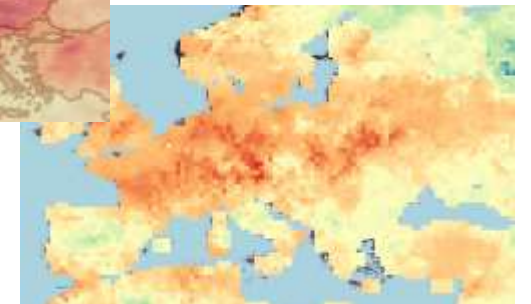
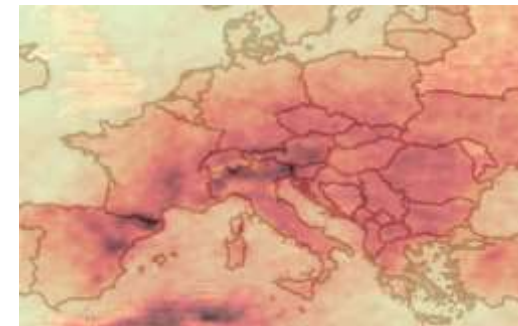
"Reforzar y ampliar los seguros agrícolas en la UE."

Evaluación integral de pérdidas y modelización del riesgo climático y en cultivos de la UE

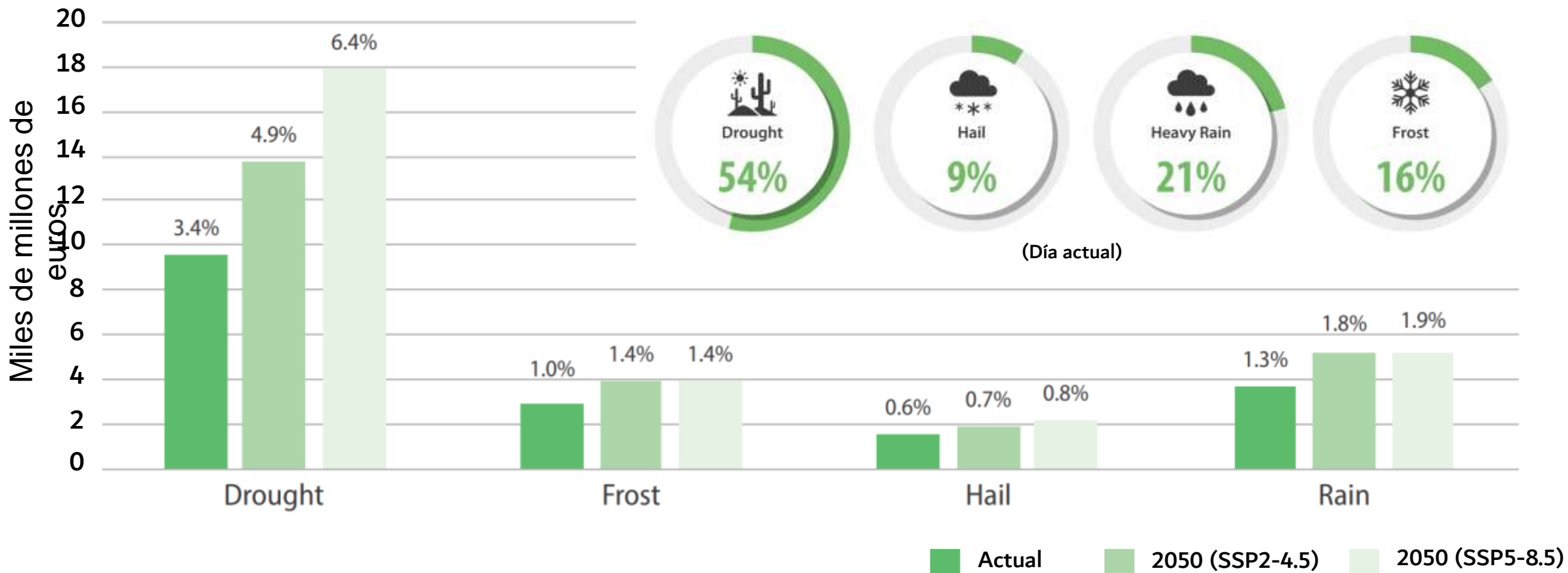


Modelización de la agricultura de la UE y los extremos climáticos

- Se aplicó un modelo de riesgo de catástrofes a la agricultura de la UE, considerando riesgo (clima), exposición (cultivos) y vulnerabilidad.
- Se recopilaron datos para caracterizar cultivos y daños, asegurados y no asegurado.
- Se desarrollaron modelos de sequía, lluvia, granizo y heladas, usando datos de los últimos 40 años.
- Se simularon miles de años para estimar daños anuales posibles en Europa, obteniendo pérdida media anual (AAL) y pérdidas máxima probable en un año catastrófico (PML; 1 en 50) para el presente y 2050.

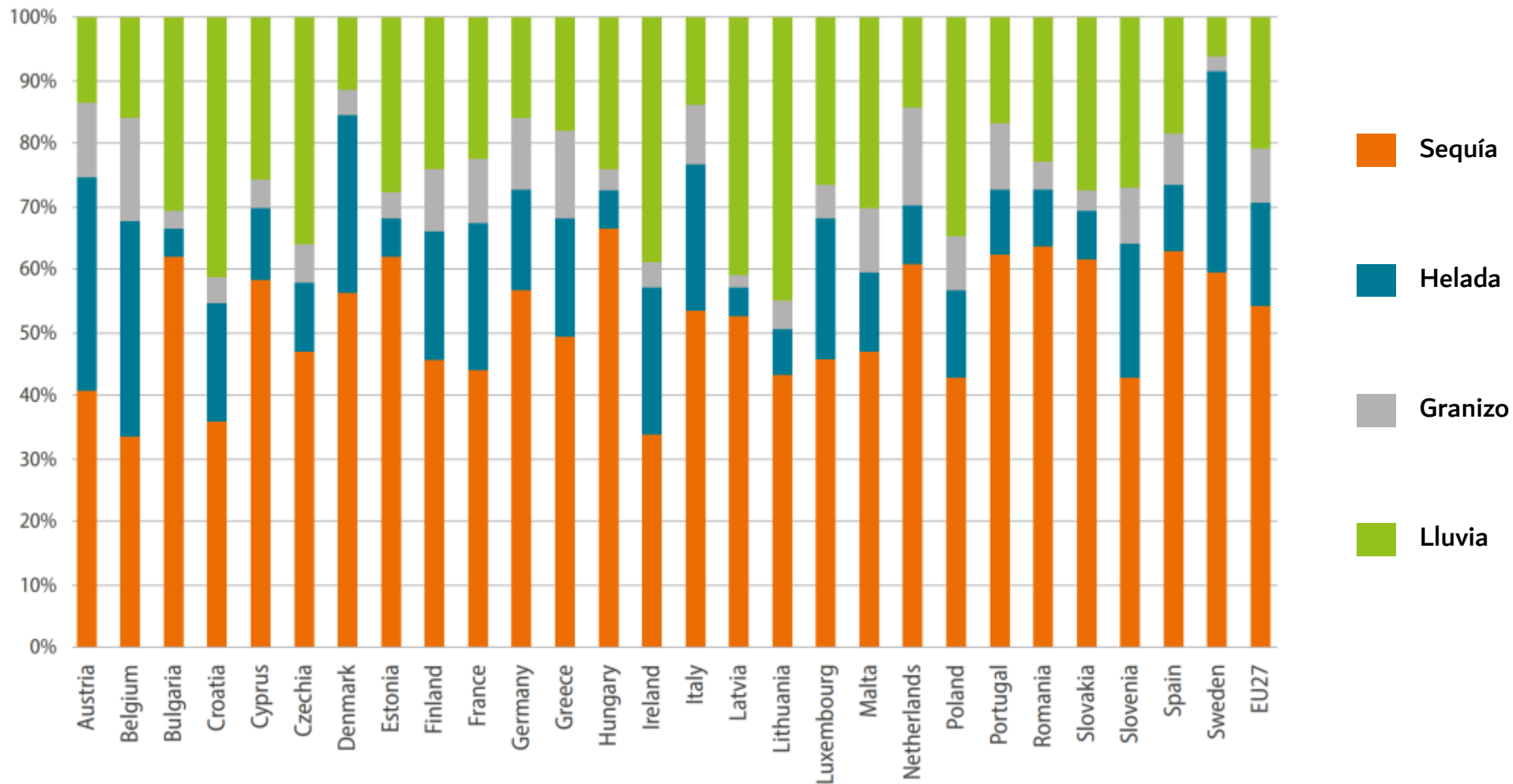


Pérdidas medias anuales estimadas para los cultivos a nivel de la UE debido a riesgos primarios

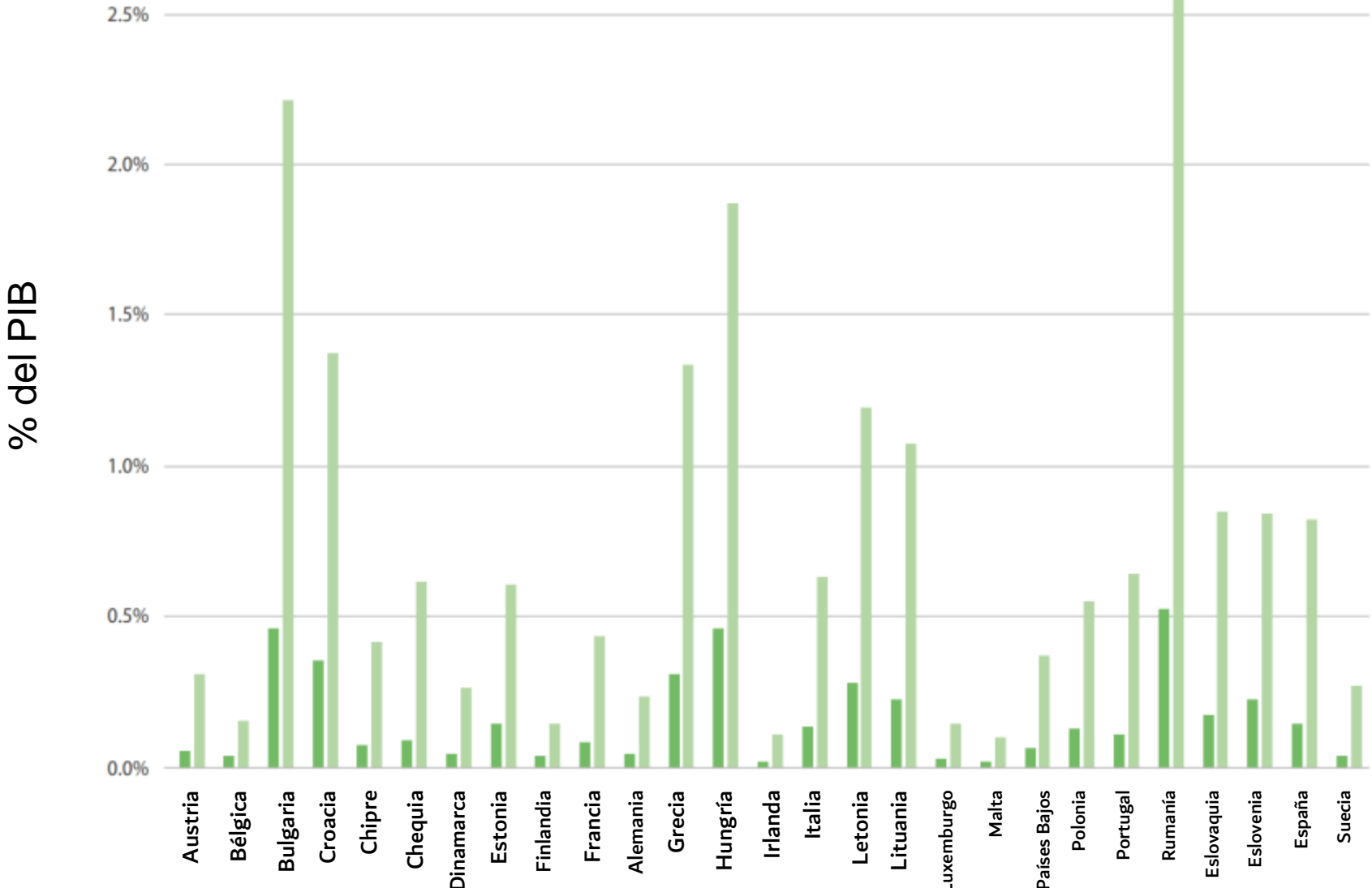


Estamos juntos en esto: La sequía es un problema para todos

Pérdidas medias anuales por cada riesgo primario en cada Estado miembro



Pérdidas máximas probables vs. pérdidas medias anuales (presente; riesgos primarios) en todos los cultivos



Factor x4 a x5

■ PML de 1 en 50 años (Pérdida Máxima Probable)
■ Pérdida media anual

En 2025, la pérdida máxima probable en un año catastrófico estimada en hasta 60 000 millones EUR* a nivel de la UE (cultivos & ganado)

2025



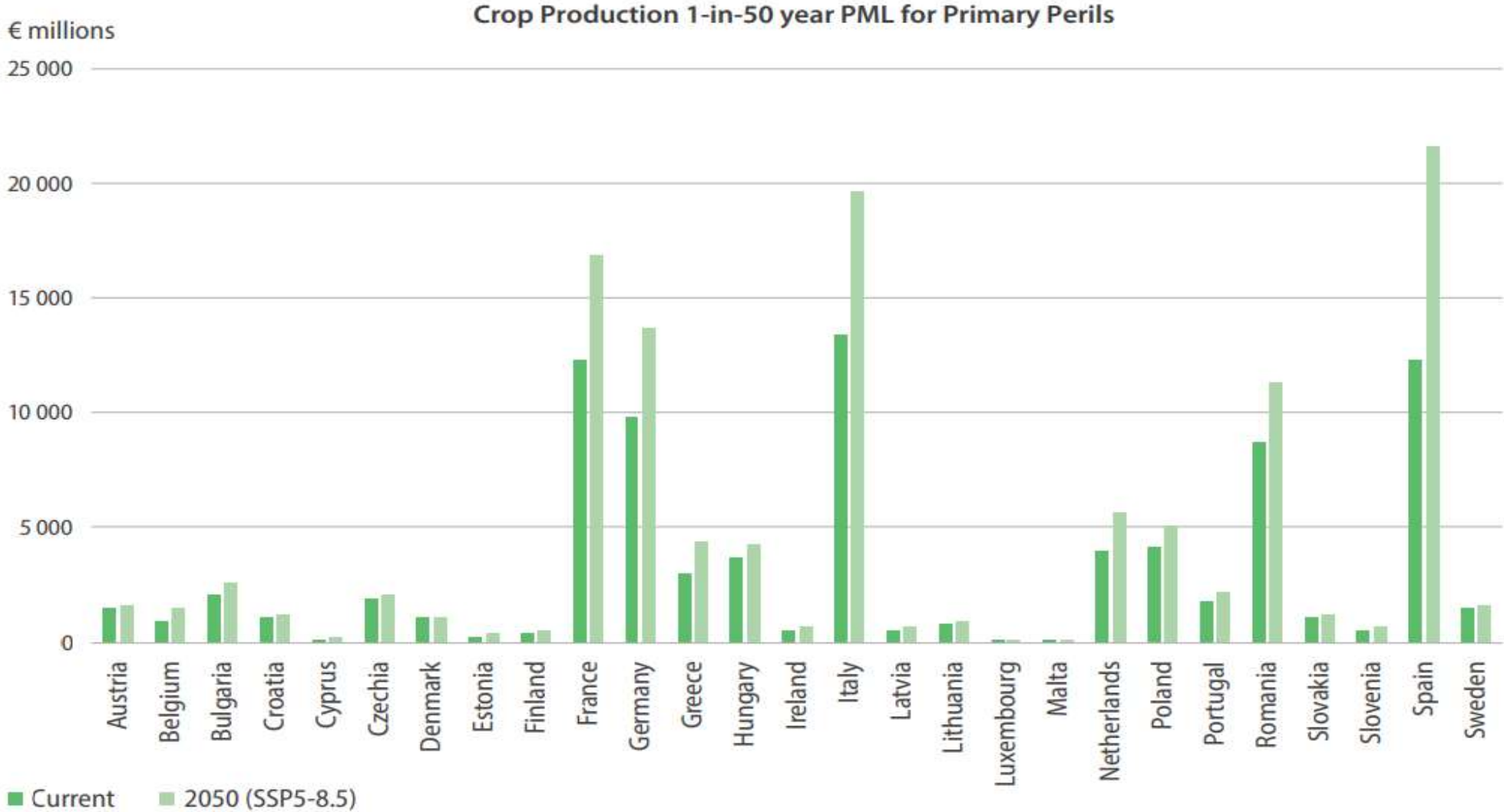
**En base a los modelos de climáticos en 2050, la estimación de pérdida máxima probable en la UE aumenta en un 50%:
> 90 000 millones EUR pa.**

2050



*PML - EU-27 Pérdida máxima probable en un año catastrófico con una probabilidad anual del 2% de ocurrir, ed. 1 : 50)

Pérdidas máximas probable presente vs. 2050; riesgos primarios



Inventario de seguros agrícolas en toda la UE



*Las opiniones expresadas son responsabilidad exclusiva de los autores del estudio Fi-Compass, 2025 : ,
<https://www.fi-compass.eu/library/market-analysis/insurance-and-risk-management-tools-agriculture-eu>.*

Los tipos de sistemas de seguros agrarios de la EU – Alta fragmentación y complejidad

	Market Characteristics					Insurance System Classification					Source of Funding	Subsidy	
	Total Insurance Premium	Insurance Penetration	Number of companies	Product Availability	Conditionality	Private	Public	Public Private Partnership			Use of EU funds	Subsidy Amount (EUR)	Subsidy Amount (%)
								Premium Subsidy	Government Participation in Cat Risk	Public Reinsurance			
Austria	234	H	1	N M P	V			x			N	135.3	< 55%
Belgium - Flanders	14	L	4	N M	V			x			N	17	< 65%
Belgium – Wallonia				N	V	x		Planned			N/A		0
Bulgaria	10	M	13	N	V			x			Y	83.9	< 70%
Croatia	30	M	5	N	V			x			Y	171	70%
Cyprus	8	VH	1	N	C		x				N		
Czechia	54	H	6	N	V			x			N	22.2	< 52%
Denmark	0	VL	0		V	x					N/A		0
Estonia	0.5	VL	1	N	V			x			Y	1.6	< 70%
Finland	0.5	M	1	N	V	x					N		
France	856	M	9	N M R P	V			x	x		Y	2812.5	< 70%
Germany	255	H	6	N M P	V	Federal		Some States			Some States	273.9	0
Greece	155	VH	3	N M	C		x				N	422.2	
Hungary	71	M	11	N M	C			x			Y	172.7	< 65%
Ireland	0	VL	0		V	x					N/A		0
Italy	700	L	25	N M P	V			x	x	x	Y	4128.1	<70%
Latvia	13	M	2	N	V			x			Y	99.6	50%
Lithuania	5	M	1	N	V			x			Y	23.8	< 70%
Luxembourg	7		1	N	V			x			N	5.7	<65%
Malta	0	VL	0	N	V	x					N/A		0
Netherlands	33	L	3	N M	V			x			Y	147.1	53%
Poland	130	M	7	N M	C			x			Y	164.2	< 65%
Portugal	33	L	5-7	N M	V			x		x	Y	115.6	< 70%
Romania	60	M	12	N M	V			x			Y	180.3	< 70%
Slovakia	14	M	4	N	V			x			Y	65.1	< 70%
Slovenia	5	L	4	N	V			x			N	7.5	< 60%
Spain	1101	H	16	N M P	V			x	x	x	N	1037	51%
Sweden	50	H	2	N	V	x					N/A		0

1

2

3

4

5

6

7

8

9

10

11

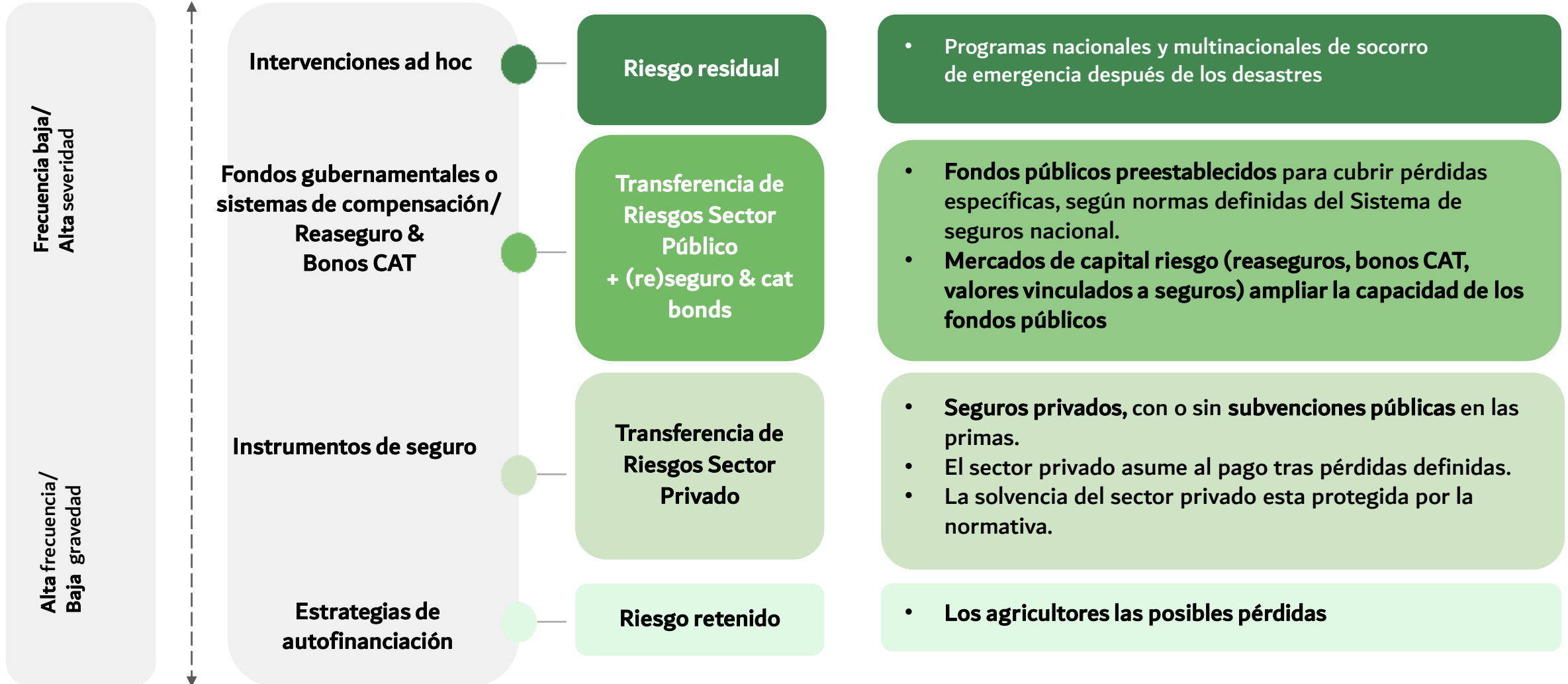
12

13

«Niveles de cobertura de riesgo» en toda la EU-27

Tipo de peligro

Privados y Públicos
Herramientas de compensación



Capas de riesgo en Francia

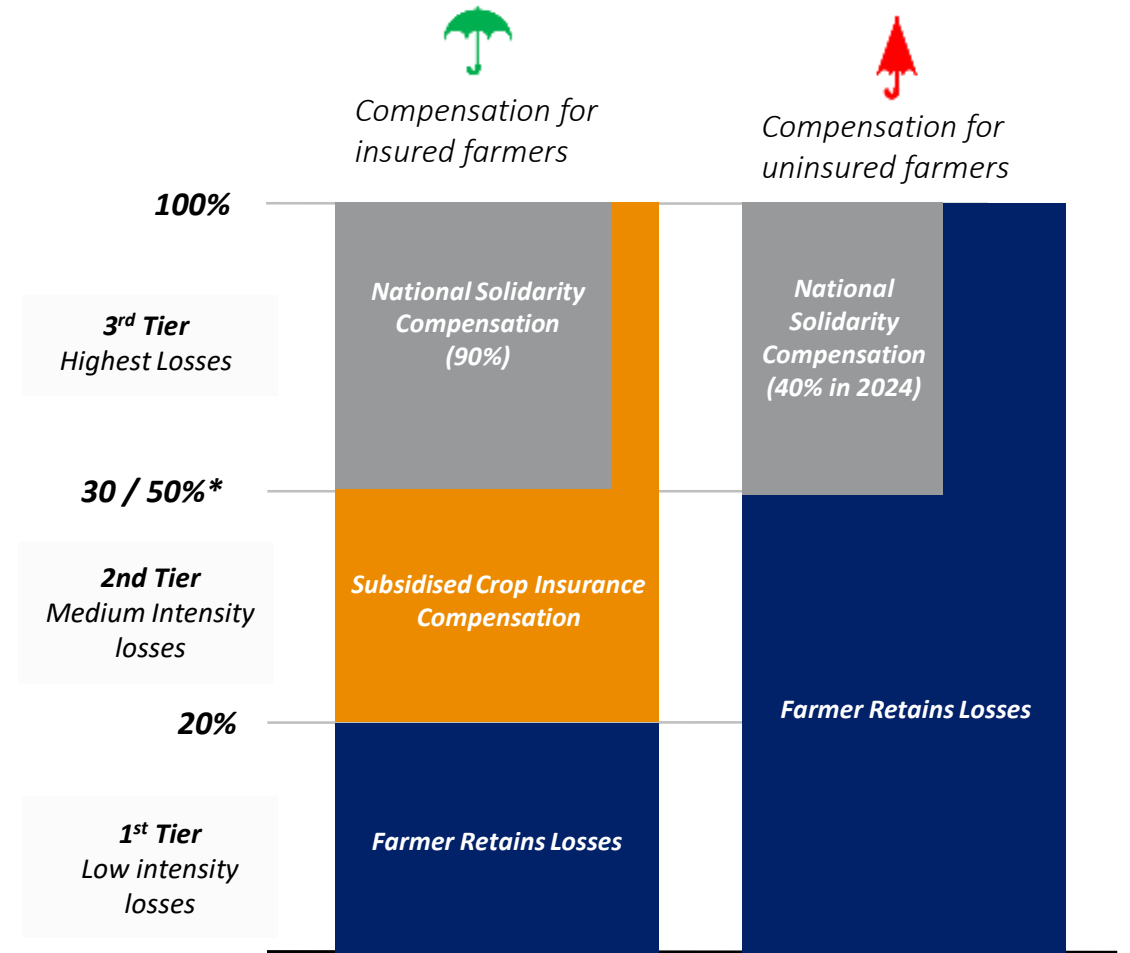
Una nueva ley (2022) sentó las bases para crear un nuevo sistema basado en el reparto de riesgos entre los agricultores, las aseguradoras y el Gobierno.

Tier 1 En el caso de los **riesgos de baja intensidad**, el agricultor asume la responsabilidad

Tier 2 Para **riesgos de intensidad media**, la indemnización del seguro multirriesgo subvencionado de cosechas (si se ha contratado).

Tier 3 Para **riesgos de magnitud excepcional**, indemnización por solidaridad nacional (FNS).

- Si el agricultor está asegurado → el Estado indemniza el 90 % del nivel 3 y la aseguradora el 10 %.
- Si el agricultor no está asegurado → el Estado indemniza el 45 % y el resto corre a cargo del agricultor.



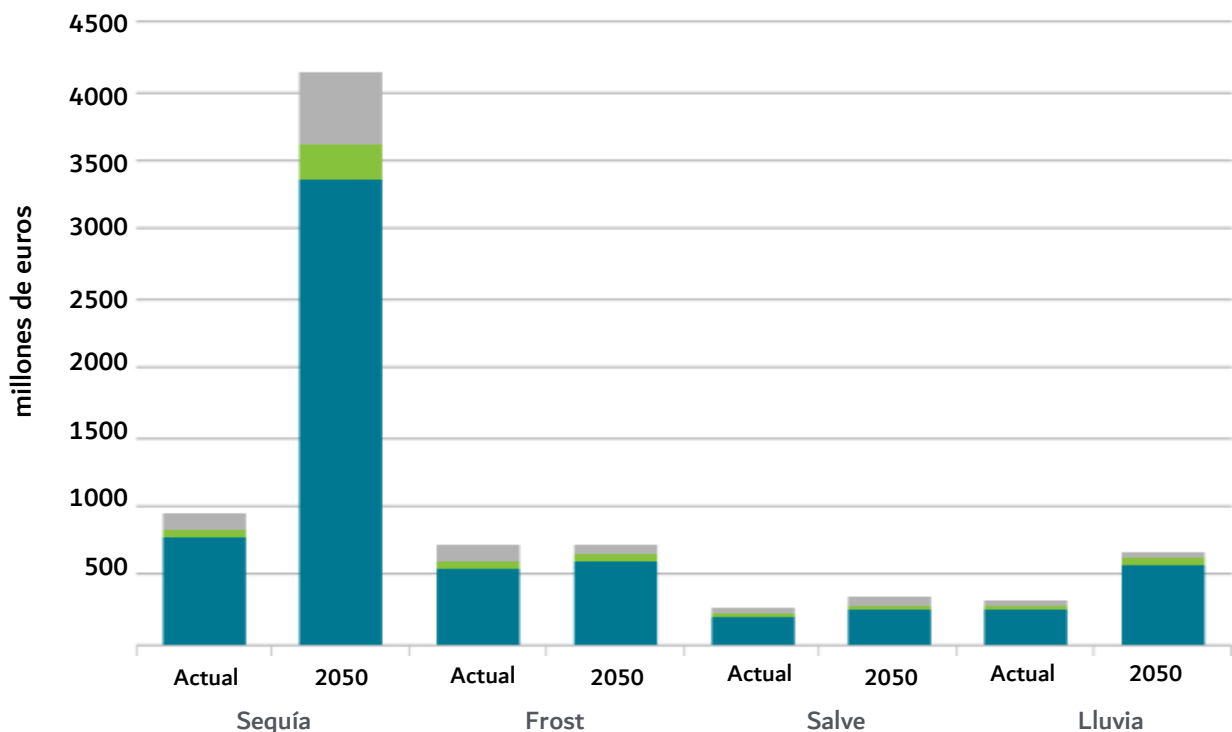
*There are different threshold levels to trigger national solidarity for different products: 30% (meadows, orchards, horticulture) and 50% (field crops, vineyards)

Capas de riesgo en Francia

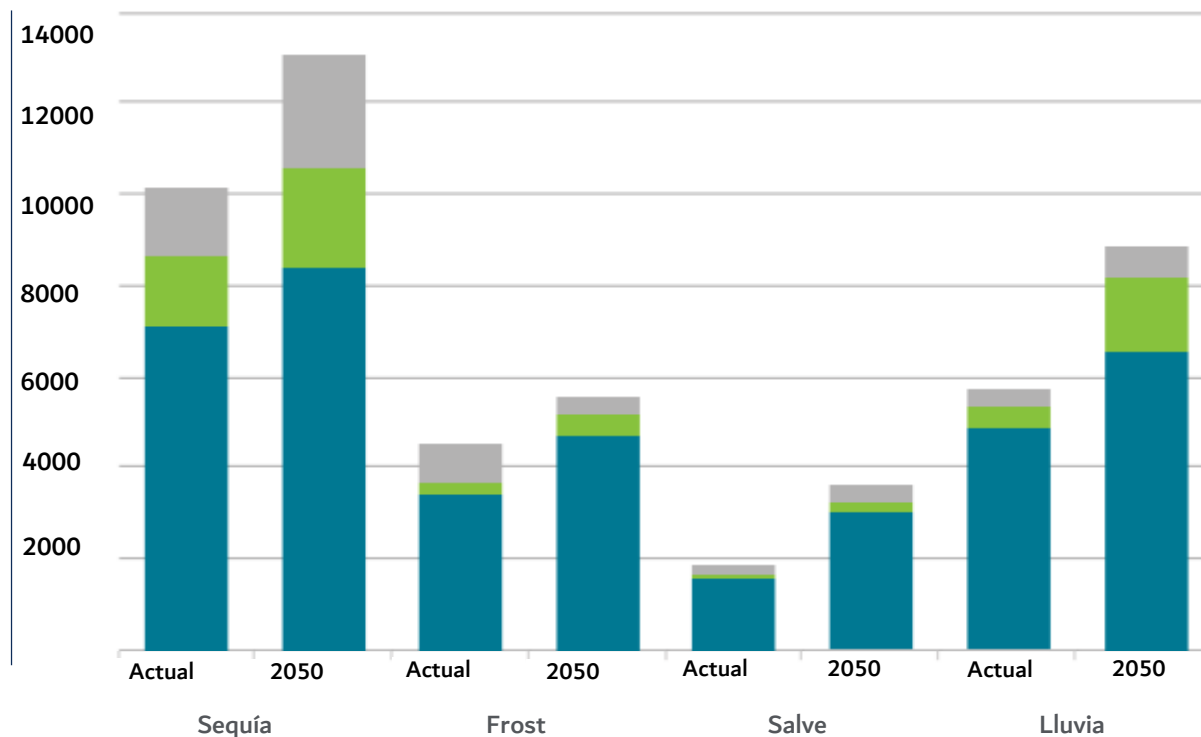
Un plan de compensación pública preestablecido respalda los pagos por reducciones catastróficas en el rendimiento, aunque una tasa de penetración más baja deja un vacío considerable en la protección

Pérdidas retenidas frente a pérdidas aseguradas por diferentes gravedades de pérdidas (miles de millones EUR)

Pérdidas frecuentes (20% de probabilidad anual)



Pérdidas extremas (2% de probabilidad anual)



Compensación pública preestablecida
 Asegurado
 Riesgo asumido por el agricultor (no cubierto o no asegurado)

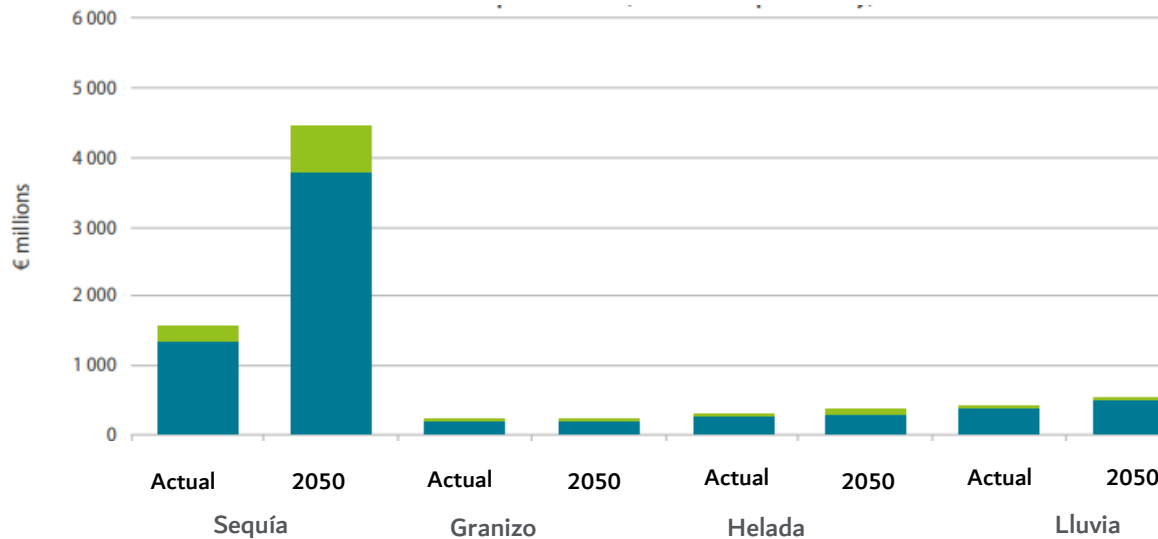


Capas de riesgo en España

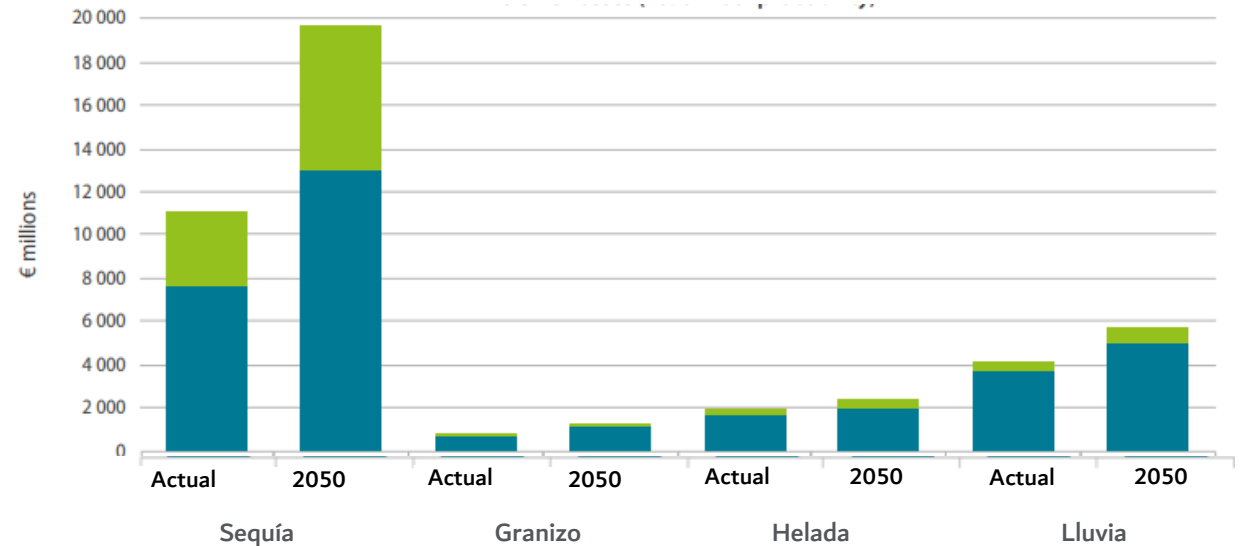
Sistema público-privado de seguros agrícolas que cubre casi todos los riesgos relacionados con los cultivos y el ganado en todas las regiones, con primas subvencionadas por el Estado mediante un fondo nacional

Pérdidas retenidas frente a pérdidas aseguradas por diferentes gravedades de pérdidas (miles de millones EUR)

Pérdidas frecuentes (20% de probabilidad anual)



Pérdidas extremas (2% de probabilidad anual)



Compensación pública preestablecida

Asegurado

Riesgo asumido por el agricultor (no cubierto o no asegurado)

Conclusiones y retos



Las opiniones expresadas son responsabilidad exclusiva de los autores del estudio Fi-Compass, 2025 : ,
<https://www.fi-compass.eu/library/market-analysis/insurance-and-risk-management-tools-agriculture-eu>.

Aumento riesgo para agricultura por eventos climáticos

Un plan efectivo e integral de gestión riesgo climático debe prever actuaciones a varios niveles a lo largo de la cadena de valor:

- **Identificación y cuantificación** efectiva de riesgos;
- **Reducción del riesgo a nivel de la explotación agrícola** mediante estrategias e inversiones en resiliencia y adaptación [continuas] y diversificación de ingresos, e contratación cosechas;
- **Mecanismos efectivos de transferencia** del riesgo residual e **incentivo para inversión en adaptación**, incluido el **seguro agrario**;
- **Acceso a financiación**: mecanismos de gestión del riesgo financiero en el mundo rural (financial safety networks);
- Planes de actuación e inversión en resiliencia a largo plazo a nivel regional y nacional para apuntalar las actuaciones a nivel de explotación.

Existe una gran heterogeneidad de datos

- **Medición del riesgo:** Las pérdidas de rendimiento **se calculan de formas distintas** en toda Europa.
- **Variabilidad:**
 - Métodos de medición
 - Momento de recopilación
 - Protocolos de asimilación para diferentes cultivos
- **Fuentes de datos:**
 - Encuestas por muestreo (p. ej., RICA)
 - Bases holísticas (EUROSTAT, FAO)
 - Fuentes nacionales y subnacionales (universidades, ministerios)
- **Problemas clave:**
 - Definiciones y valores inconsistentes
 - Escasa relación entre clima y variaciones de rendimiento
 - Impacto económico y cobertura de seguros
- **Reto:** Modelización actuarial y agregación de riesgos en reaseguros.

Cambio climático: impacto en seguros y crédito agrícola



Para el sector asegurador

- **Aumento del riesgo climático:** Eventos extremos más frecuentes y severos incrementan la siniestralidad y reducen la predictibilidad.
- **Brecha de protección:** Solo entre el 20% y el 30% de las pérdidas agrícolas están cubiertas, lo que exige ampliar la oferta de seguros.
- **Necesidad de innovación:** Desarrollo de productos como seguros indexados, reaseguros público-privados y fondos de catástrofe.
- **Presión sobre la sostenibilidad:** Las primas podrían aumentar, afectando la accesibilidad para agricultores y la estabilidad del mercado.



Para la oferta de crédito

- **Mayor percepción de riesgo:** La falta de cobertura aseguradora eleva el riesgo crediticio, limitando el acceso a financiación.
- **Coste financiero creciente:** Tasas de interés más altas y condiciones más estrictas para préstamos agrícolas.
- **Dependencia de garantías adicionales:** Bancos exigen colaterales más sólidos o seguros obligatorios para conceder crédito.
- **Impacto en la inversión:** Menor capacidad para invertir en adaptación tecnológica y sostenibilidad.

Gestionar los extremos climáticos en la UE: Un reto en común

- Para 2050, las pérdidas **catastróficas (perdidas máximas probables al 2%)** podrían alcanzar el 20 % de los ingresos agrícolas de la UE, frente al 12 % actual.
- Algunos Estados miembros perder más del 2,5 % del PIB por futuras catástrofes agrícolas.
- En años extremos, algunos Estados miembros sufren pérdidas de **cuatro y cinco veces superiores a la media**.
- La agregación dentro de la UE tiene efecto tampón: A escala de la UE, un año catastrófico supone pérdidas **dos veces superiores a la media**.



Conclusión clave:

La variabilidad de los impactos climáticos es mucho mayor para los Estado miembro individuales que para la UE en su conjunto.

Esto es indicativo de un beneficio potencial si se comparte el riesgo de catástrofes a nivel de la UE.

La solidaridad europea es esencial para gestionar y mitigar los riesgos agrícolas catastróficos.

Recomendaciones



*Las opiniones expresadas son responsabilidad exclusiva de los autores del estudio Fi-Compass, 2025 : ,
<https://www.fi-compass.eu/library/market-analysis/insurance-and-risk-management-tools-agriculture-eu>.*

Recomendaciones – 3 pilares

**Construyendo
conocimiento
de seguros y
mejor
modelización de
riesgos**



**Gestión y
financiación de
los riesgos
climáticos
agrícolas
catastróficos
de la UE**



**Mejora de la
adaptación y la
resiliencia de la
agricultura**



**Pilar I:
Construyendo
conocimiento &
mejor
modelización de
riesgos**



**Plataforma de
Asistencia Técnica
de Seguros
Agrícolas de la UE
(AITAP)**

Recomendación 1:

Una plataforma para el acceso compartido a los recursos, la asistencia técnica y la experiencia colectiva

Recomendación 2:

Establecer normas para recopilar y unificar datos de rendimiento y estadísticas agrícolas de la UE

Recomendación 3:

Datos abiertos para modelización y métricas de riesgo climático agrícola alineadas con seguros

**Pilar 2:
Gestión y
financiación de
riesgos climáticos
catastróficos**



Se alinea con las propuestas más amplias del BCE y la AESPJ, como primer paso en la modernización de la financiación del riesgo de catástrofes de la UE

Recomendación 4:

Ampliar los fondos de emergencia de la UE usando mercados de capital riesgo:

- (Re)seguros
- Bonos CAT
- Programas combinados

Recomendación 5:

- **Apoyo a los Estados miembros para complementar sus sistemas de re-aseguro nacionales con protección paramétrica adicional**
(fondos centrales para sistemas atención siniestralidad extraordinaria)

Recomendación 6:

A largo plazo: Mutualización multisoberana de riesgos agrícolas en la UE

**Pilar 3:
Mejora de la
adaptación y la
resiliencia de la
agricultura**



**Mantener la
asegurabilidad y el
acceso a largo plazo
al crédito**

Recomendación 7:

Impulsar la adaptación climática agrícola en todas las políticas e instrumentos a nivel de EE.MM y de la UE

Recomendación 8:

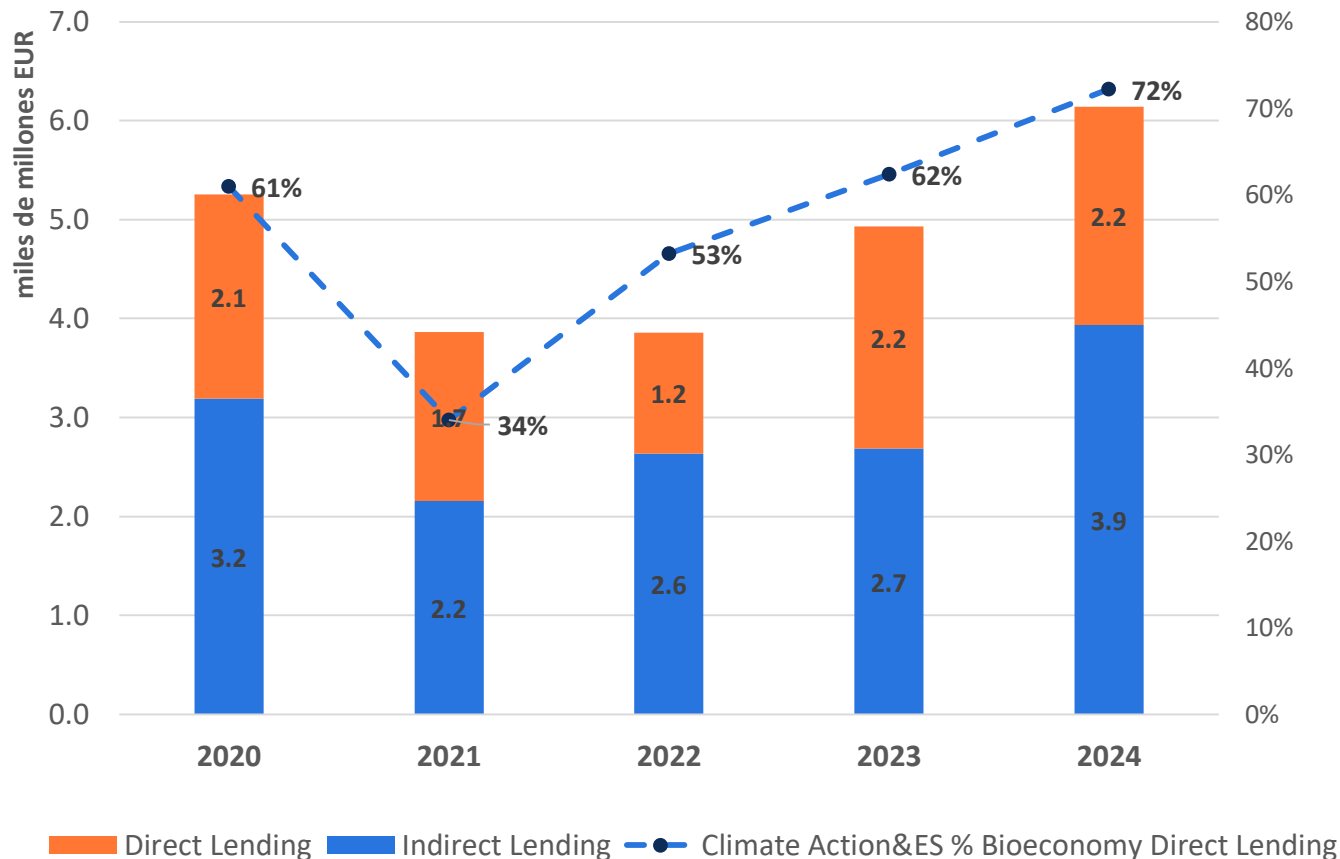
Facilitar financiación estable para agricultores y zonas rurales

Apoyo del BEI a la agricultura y la bioeconomía

6

De un vistazo: Actividad del Grupo BEI en la bioeconomía

Préstamos del BEI en bioeconomía de 2020 a 2024



Enfoque de la cadena de valor:

- El Grupo BEI sigue la **estrategia de bioeconomía** de la Comisión
- Préstamos BEI (2020-24): media de **5 000 millones EUR/año (20 % fuera de la UE)**.
- El FEI aporta **inversiones similares, enfocadas en PYMEs e instrumentos financieros específicos**

Ejemplo: Intervención intermediada por el Grupo BEI



Q&A



¡Gracias!