



REDESTECO
VIÑA

Informe de resultados 2025
(Vendimia 2024)



GOBIERNO
DE ESPAÑA

MINISTERIO
DE AGRICULTURA, PESCA
Y ALIMENTACIÓN

ÍNDICE

1	INTRODUCCIÓN	1
1.1	Descripción de la red	1
2	METODOLOGÍA	2
3	ANÁLISIS COMPARATIVO NACIONAL	3
3.1	Resultados de los sistemas productivos típicos de viña en secano a plena producción. Vendimia 2024.	4
3.2	Resultados de los sistemas productivos típicos de viña en regadío a plena producción. Vendimia 2024.	13
3.3	Resultados a nivel de explotación típica. Vendimia 2024	21

ANEJO 1.

Tablas de descripción de explotaciones y sistemas productivos típicos.

ANEJO 2.

Esquema metodológico de cálculo de beneficios. Metodología agri benchmark.

ANEJO 3.

Estructuras de costes y glosario de términos. Metodología agri benchmark.

ANEJO 4.

Simulación del ciclo de cultivo: ejemplo gráfico.

ANEJO 5.

Comparativa gráfica de los resultados (indicadores técnico-económicos de la vendimia 2024), por sistema productivo a plena producción, en euros por tonelada de uva.

ANEJO 6.

Evolución de la comparativa gráfica de los resultados (indicadores técnico-económicos de las vendimias 2022, 2023 y 2024), por sistema productivo a plena producción en euros por hectárea.

1 INTRODUCCIÓN

El informe muestra la comparativa gráfica de los resultados (indicadores técnico-económicos asociados a la vendimia de 2024), de los sistemas productivos y explotaciones típicas de viña pertenecientes a **REDES TECO (REDES Técnico-ECONómicas)**.

Una explotación típica representa el sistema de producción más común (en cuanto a superficie y producción) en una región, con unas características similares en términos de ingresos y costes.

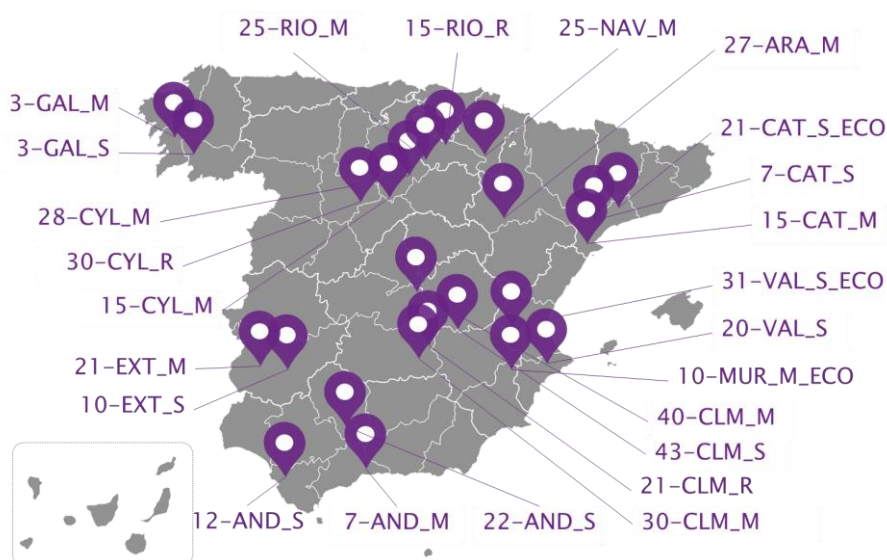
Para la definición de la explotación típica se utilizan como datos de partida los datos contables y técnicos de una explotación existente, y las particularidades de esta se ajustan (“tipifican”) a las características más comunes de la región en la que se ubica.

Los resultados se validan en paneles regionales y nacionales compuestos por productores, técnicos, investigadores y el sector industrial, entre otros.

1.1 Descripción de la red

En 2025, la red estuvo formada por 24 explotaciones típicas y 69 sistemas productivos típicos (**Figura 1**), definidos en función de una serie de factores y características que se pueden consultar en el **Anejo 1**.

Figura 1. Localización geográfica de explotaciones típicas¹, 2025.



¹ Código o denominación de la explotación:

Por ejemplo, **XX-YYY_Z**: **XX**: número de hectáreas (ha) de la explotación (ha en arrendamiento + ha en propiedad). **YYY**: abreviatura de la Comunidad Autónoma donde se ubica la explotación (por ejemplo: VAL: Comunidad Valenciana). **Z**: sistema productivo en Secano (S), Regadío (R) o Mixto (M: Secano y Regadío). ECO: sistema productivo en producción ecológica.

2 METODOLOGÍA

REDES TECO, utiliza la metodología de la red internacional **agri benchmark**, que, mediante un **modelo estandarizado de cálculo** denominado **TIPI-CAL** (Technology Impact and Policy Impact **CAL**culations), permite el seguimiento de actividades financieras básicas (rentabilidad, liquidez y capital).

Los indicadores técnico-económicos resultantes de la aplicación del modelo TIPI-CAL, se generan a partir de una **cuenta de resultados** que se divide en ingresos y costes (**Anejo 2**):

- Los **ingresos** están constituidos por ventas (productos y subproductos), ayudas y subvenciones (pagos directos de la PAC, ayudas regionales, etc.) y otros ingresos (indemnizaciones de seguros agrarios, etc.).
- Los **costes** se dividen en costes directos (costes efectivos de plántones, fertilizantes, fungicidas, insecticidas, herbicidas, otros tratamientos foliares y otros costes como seguros de cultivos), costes efectivos energéticos (diésel principalmente), costes efectivos de reparaciones (maquinaria, instalaciones de regadío y edificaciones), costes totales de la mano de obra (coste de oportunidad de la mano de obra propia + coste efectivo de la mano de obra contratada ya sea fija o temporal), costes efectivos de trabajos contratados a empresas externas, costes totales de la tierra (coste de oportunidad de la tierra propia + coste efectivo de arrendamiento), costes generales o fijos, costes no efectivos de amortizaciones (maquinaria + instalaciones de regadío + edificaciones), costes variables de riego (energía, agua y canon) y costes financieros entre otros (**Anejo 3**).

El cálculo de **beneficios**, resulta de realizar, para un periodo determinado, un balance económico entre ingresos y costes. En función del nivel de costes considerado, se calculan tres tipos de beneficios:

- **Beneficio efectivo** (rentabilidad a corto plazo) = ingresos totales – costes efectivos.
- **Beneficio Según Cuenta de Explotación** (beneficio **SCE** = rentabilidad a medio plazo) = ingresos totales – costes efectivos – amortizaciones (costes no efectivos).
- **Beneficio neto** (rentabilidad a largo plazo) = ingresos totales – costes efectivos – amortizaciones (costes no efectivos) – costes de oportunidad (mano de obra propia, tierra propia y capital propio).

3 ANÁLISIS COMPARATIVO NACIONAL

Con el objetivo de realizar una comparación estandarizada, según la metodología agri benchmark, para cada sistema productivo típico, se define un ciclo de vida útil del cultivo, formado por un determinado número de fases de desarrollo del mismo (desde la fase de establecimiento, hasta la fase de plena producción). El número de fases y la duración de las mismas, variará en función del tipo de cultivo analizado, la región donde se ubique, el sistema productivo, etc.

El proceso de estandarización de agri benchmark realiza una distribución de la superficie total del sistema productivo entre sus fases de desarrollo. Esta distribución, es directamente proporcional a la duración de cada fase con respecto al ciclo total de vida de cultivo. Dentro de este ciclo, a la **fase de plena producción** le corresponde un mayor número de años y, por lo tanto, de hectáreas, que al resto de fases (**Anejo 4**).

Para facilitar la comparabilidad entre sistemas productivos, el **análisis se realiza en fase de plena producción**, (en unidades relativas de euros por hectárea, €/ha).

Adicionalmente, se realiza otro **análisis comparativo a nivel de la explotación completa**, donde se tienen en cuenta todos los sistemas productivos que la componen y, en cada uno, se integran todas sus fases de desarrollo. En este análisis, también se consideran, en caso de que sean típicas, otras actividades agrarias diferentes a la actividad principal.

Como complementos a estos análisis, se pueden consultar los **Anejos 5 y 6**, donde se muestran:

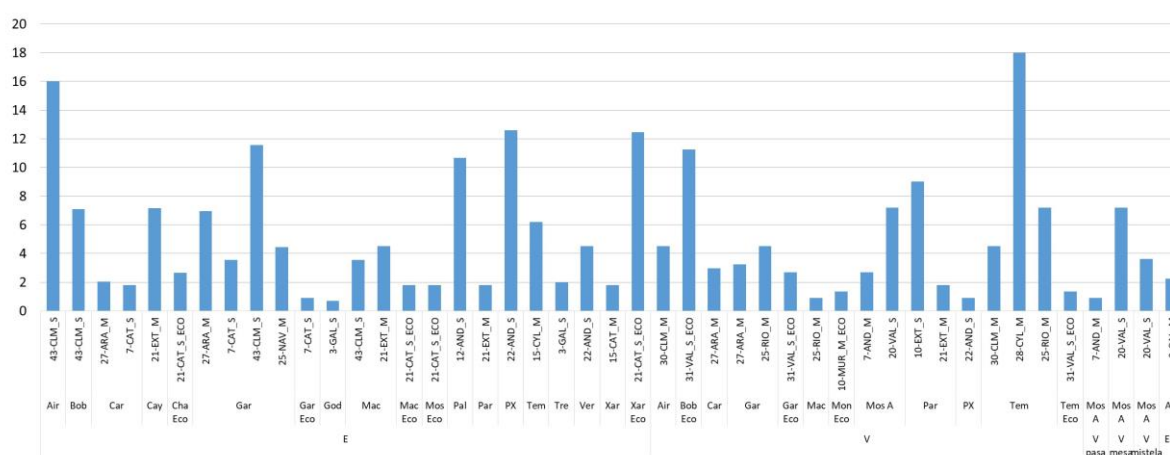
- La comparativa gráfica de los resultados (indicadores técnico-económicos de la vendimia 2024), por sistema productivo a plena producción, en euros por tonelada de uva (**Anejo 5**).
- La evolución de la comparativa gráfica de los resultados (indicadores técnico-económicos de las vendimias 2022, 2023 y 2024), por sistema productivo a plena producción en euros por hectárea (**Anejo 6**).

3.1 Resultados de los sistemas productivos típicos de viña en seco a plena producción. Vendimia 2024.

Capacidad productiva

La superficie a plena producción de los sistemas productivos típicos de seco en espaldera varió entre 0,5 ha y 16 ha, y entre 1 ha y 18 ha para los sistemas en vaso. El sistema en emparrado presentó aproximadamente 2 ha (Figura 2).

Figura 2. Superficie (ha). Sistemas productivos² típicos de viña en seco a plena producción. Vendimia 2024.



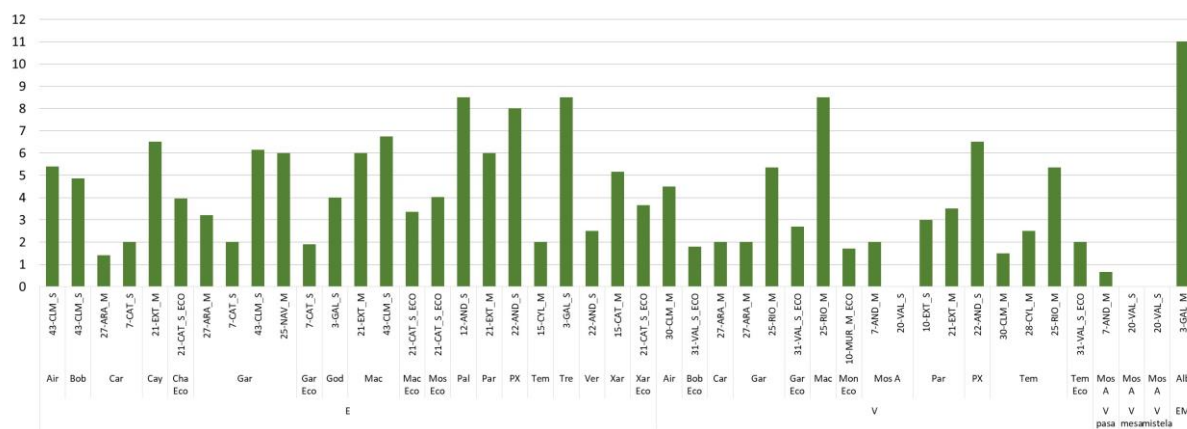
Las producciones de uva de la mayoría de los sistemas en seco durante la vendimia 2024, variaron entre 1,5 t/ha y 6 t/ha. Las espalderas oscilaron entre 1,4 t/ha y 8,5 t/ha y los vasos entre 0 t/ha y 8,5 t/ha (Figura 3).

La ausencia de producción en los sistemas productivos de la explotación 20-VAL_S se debió a la sequía registrada en la zona durante la vendimia analizada.

El sistema de emparrado con Albariño (3-GAL_M) obtuvo la mayor producción de la comparativa de seco, con 11 t/ha. Este resultado se debió principalmente a tres factores clave como una alta fertilización al suelo, intensa protección fitosanitaria (especialmente tratamientos antifúngicos, necesarios por la elevada humedad ambiental) y condiciones climatológicas favorables durante el ciclo vegetativo, que permitieron un crecimiento saludable y unas producciones elevadas (Figura 3).

² Acrónimos: Air: Airén. Bob: Bobal. Car: Cariñena. Cay: Cayetana. Cha: Chardonnay. Gar: Garnacha. God: Godello. Mac: Macabeo. Mos: Moscatel. Pal: Palomino. Par: Pardina. PX: Pedro Ximenez. Tem: Tempranillo. Tre: Treixadura. Ver: Verdejo. Xar: Xarello. Mon: Monastrell. Mos A: Moscatel de Alejandría. Alb: Albariño. E: Espaldera. EM: Emparrado. V: Vaso (uva destinada a vino). V-mesa: Vaso (uva destinada a mesa). V-mistela: Vaso (uva destinada a mistela). V-pasa: Vaso (uva destinada a uva pasa). ECO: producción ecológica.

Figura 3. Producción de uva (t/ha). Sistemas productivos típicos de viña en seco a plena producción. Vendimia 2024.



Ingresos por venta de producto

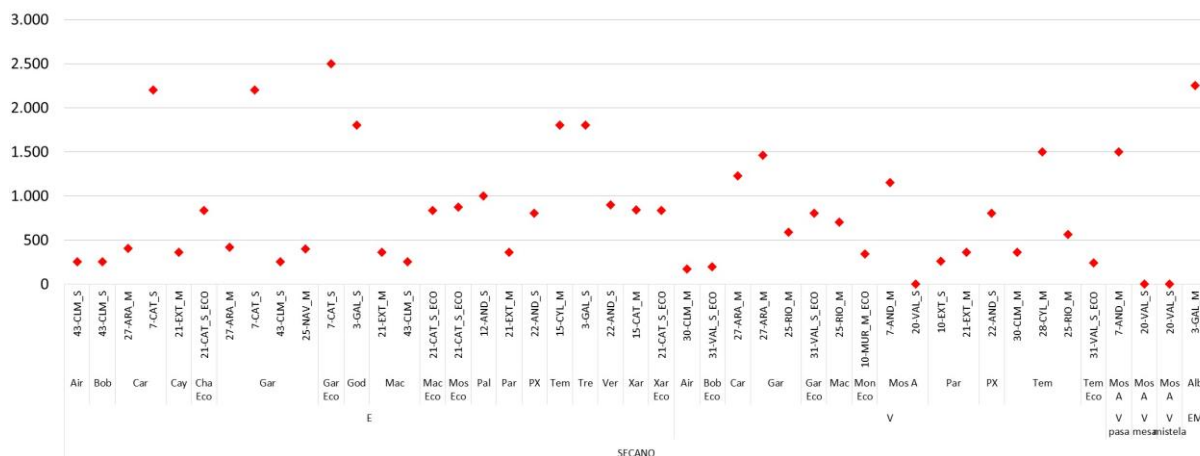
Los ingresos por venta de producto³ de la mayoría de los sistemas en seco durante la vendimia 2024, variaron entre 250 €/t y 1.000 €/t (Figura 4).

Para las espalderas, los ingresos variaron entre 250 €/t y 2.500 €/t. Los mayores ingresos (por encima de 1.600 €/t), se presentaron en las espalderas de las explotaciones 7-CAT_S (*Denominación de Origen Protegida - DOP Priorat*), 3-GAL_S (*DOP Ribeiro*) y 15-CYL_M (*DOP Ribera del Duero*).

Por otro lado, para los vasos, oscilaron entre los 170 €/t y 1.500 €/t. Los sistemas de las explotaciones 7-AND_M (*DOP Málaga, DOP Sierras de Málaga*), 27-ARA_M (*DOP Cariñena*) y 28-CYL_M (*DOP Ribera del Duero*), alcanzaron ingresos superiores a 1.100 €/t (Figura 4).

Los sistemas productivos de la explotación 20-VAL_S no obtuvieron ingresos por venta de producto, ya que no registraron producción en la vendimia 2024.

Figura 4. Ingresos por venta de producto (€/t). Sistemas productivos típicos de viña en seco a plena producción. Vendimia 2024.



³ Ingresos por venta de producto (€/t) = Ingresos típicos totales percibidos por el productor por la venta de uva tenido en cuenta las distintas calidades dividido entre la cantidad total de uva comercializada.

Costes de insumos

La mayoría de los sistemas productivos, presentaron para la vendimia 2024 costes totales de insumos entre 200 €/ha y 750 €/ha (**Figura 5**).

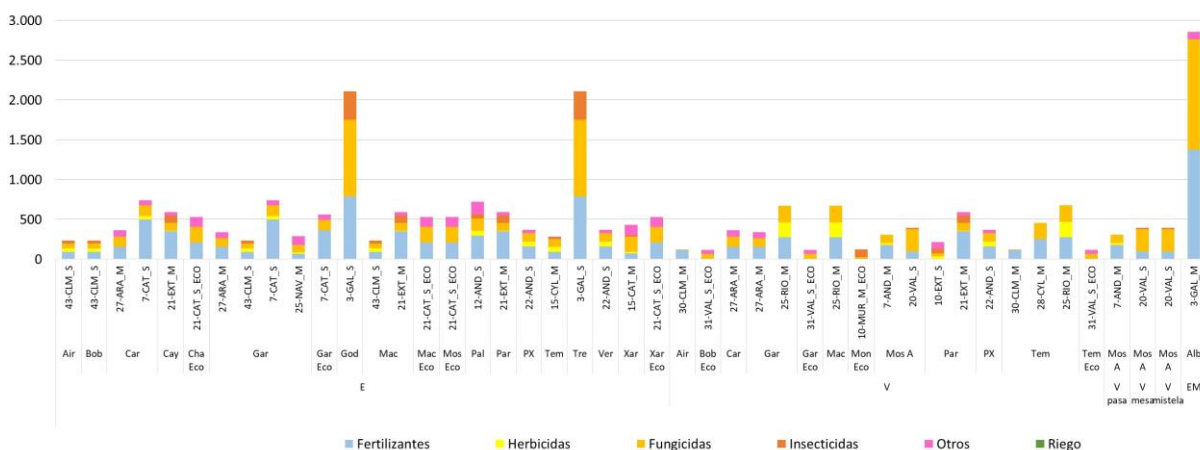
En general, los sistemas en vaso presentaron costes totales de insumos inferiores a los de los sistemas de espaldera o emparrado.

Los sistemas ubicados en Galicia (3-GAL_S y 3-GAL_M) presentaron costes de insumos superiores a 2.000€/ha, reflejo de las condiciones agroclimáticas de la zona. La elevada humedad ambiental favoreció el desarrollo de enfermedades fúngicas, lo que obligó a multiplicar el número de aplicaciones de tratamientos fungicidas; además, estos mismos sistemas registraron un mayor aporte en fertilizantes al suelo.

Por otra parte, los sistemas productivos de las explotaciones 30-CLM_M, 10-MUR_M_ECO y 31-VAL_S_ECO registraron costes de insumos comprendidos entre 100 y 150€/ha. Estos resultados fueron debidos fundamentalmente a la escasez de precipitaciones, que impidió la proliferación de hongos y malas hierbas en el suelo y, por tanto, no fue necesario aplicar un elevado número de tratamientos fitosanitarios.

Los componentes de mayor peso dentro de la estructura de costes de insumos correspondieron a los fertilizantes (abonado al suelo) y a los tratamientos fitosanitarios, especialmente fungicidas (**Figura 5**).

Figura 5. Costes de insumos (€/ha). Sistemas productivos típicos de viña en secano a plena producción. Vendimia 2024.



Las tablas del **Anejo 1**, recogen información general relacionada con los insumos aplicados a los sistemas productivos monitorizados.

Costes de operaciones

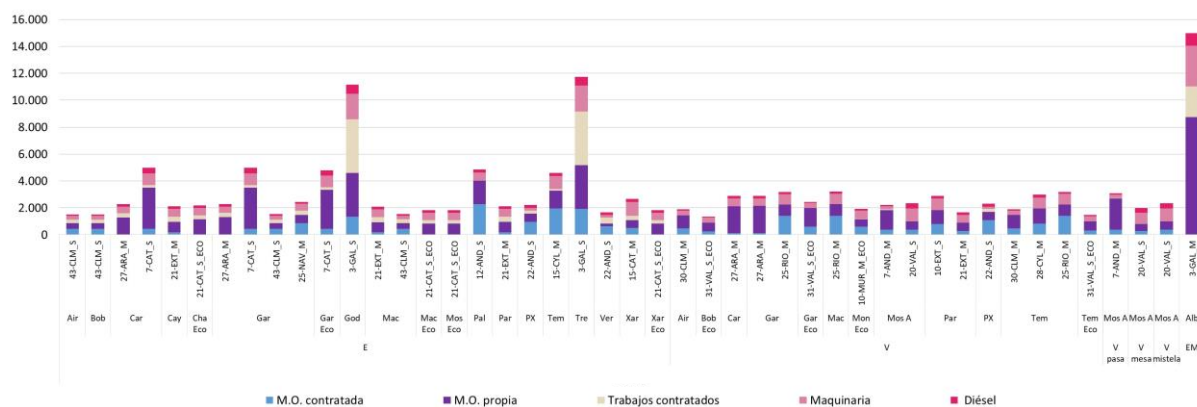
La mayoría de los sistemas productivos, presentaron para la vendimia 2024, costes totales de operaciones entre 1.300 €/ha y 5.000 €/ha aproximadamente (**Figura 6**).

Los costes de las operaciones de la mayor parte de las espalderas oscilaron entre 1.500 € y 5.000 € por hectárea. El sistema de la explotación 3-GAL_S superó este rango, alcanzando más de 10.000 €/ha; esto se debió al elevado número de tratamientos fungicidas y de poda, que incrementaron los costes de mano de obra. En los sistemas de las explotaciones 7-CAT_S y 12-AND_S los costes superaron los 4.700 €/ha. En el caso de 7-CAT_S, la orografía accidentada del terreno complicó todas las labores agrícolas, incrementando el tiempo y la dificultad de cada operación. En 12-AND_S, las condiciones climatológicas prolongaron tareas como el amarre y grapado de varas y la escarda, y, además, la producción de uva por hectárea para la vendimia de 2024 (que fue superior a la del 2023), encareció notablemente la recogida manual.

Por otro lado, los costes de operaciones de los vasos oscilaron entre 1.300 y 3.300 €/ha aproximadamente. Los sistemas de la explotación 31-VAL_S_ECO registraron los costes de operaciones más bajos de la comparativa (aproximadamente 1.300 €/ha), como estrategia de contención de costes en vista a la baja producción que se preveía por efecto de la sequía acontecida en la zona.

El sistema con mayores costes de operaciones fue el emparrado de la explotación 3-GAL_M, que alcanzó casi 15.000 €/ha. Estos mayores costes se debieron principalmente al manejo agronómico más intensivo del sistema en emparrado (mayor número de labores y operaciones de cultivo). Adicionalmente, la reducida dimensión de este sistema condicionó negativamente su estructura de costes, incrementando los costes unitarios por hectárea en comparación con sistemas de mayor escala.

Figura 6. Costes de operaciones (€/ha). Sistemas productivos típicos de viña en seco a plena producción. Vendimia 2024.



En la mayoría de los sistemas productivos analizados, los costes de oportunidad asociados de la mano de obra propia constituyeron el componente de mayor peso dentro de los costes totales de operaciones. No obstante, los sistemas productivos de las explotaciones 12-AND_S, 22-AND_S, 43-CLM_S, 15-CYL_M, 25-NAV_M, 10-MUR_M_ECO, y 25-RIO_M registraron mayores costes efectivos de mano de obra contratada, en comparación con la mano de obra propia.

Los sistemas en espaldera con las variedades Godello y Treixadura de la explotación 3-GAL_S presentaron alta proporción de costes asociados a servicios subcontratados a empresas externas especializadas. Las operaciones que más se

subcontrataron en la mayoría de los sistemas, fueron la fertilización al suelo y la vendimia o recolección de la uva (**Figura 6**).

Costes de producción

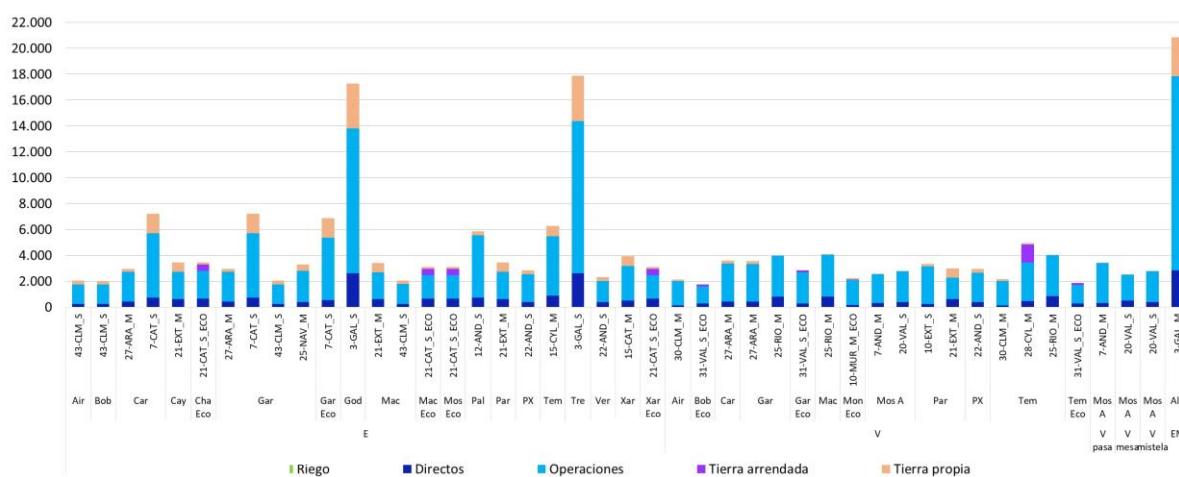
En la mayoría de los casos, los costes de producción de los sistemas en espaldera oscilaron, alrededor de los 2.000€ y 6.500€/ha para la vendimia de 2024. Las explotaciones 7-CAT_S (superiores a 7.000 €/ha) y 3-GAL_S (entre 16.500 y 18.000 €/ha) registraron costes por encima del intervalo indicado (**Figura 7**).

Por su parte, los sistemas en vaso registraron costes de producción que oscilaron entre 1.900€ y 5.000€/ha aproximadamente.

El coste de producción más alto de toda la comparativa correspondió al emparrado de la explotación 3-GAL_M, con casi 21.000€/ha, debido fundamentalmente a su elevado coste de operaciones asociado a las características de manejo agronómico más intensivo de este sistema.

El régimen de tenencia de la tierra (tierra propia *versus* tierra arrendada) varió según el sistema productivo. El coste de la tierra, entendido como la suma del coste de oportunidad de la tierra propia y el coste efectivo de los arrendamientos, dependió sobre todo de la tipología del cultivo y de la ubicación geográfica. Los costes de tierra más elevados se registraron en Galicia (Zona DOP Ribeiro), en Cataluña (DOP Priorato) y en Castilla y León (DOP Ribera del Duero) (**Figura 7**).

Figura 7. Costes de producción (€/ha). Sistemas productivos típicos de viña en secano a plena producción. Vendimia 2024.



Rentabilidad

Un análisis detallado de ingresos y costes permite evaluar la rentabilidad de cada sistema productivo correspondiente a las diferentes explotaciones típicas analizadas.

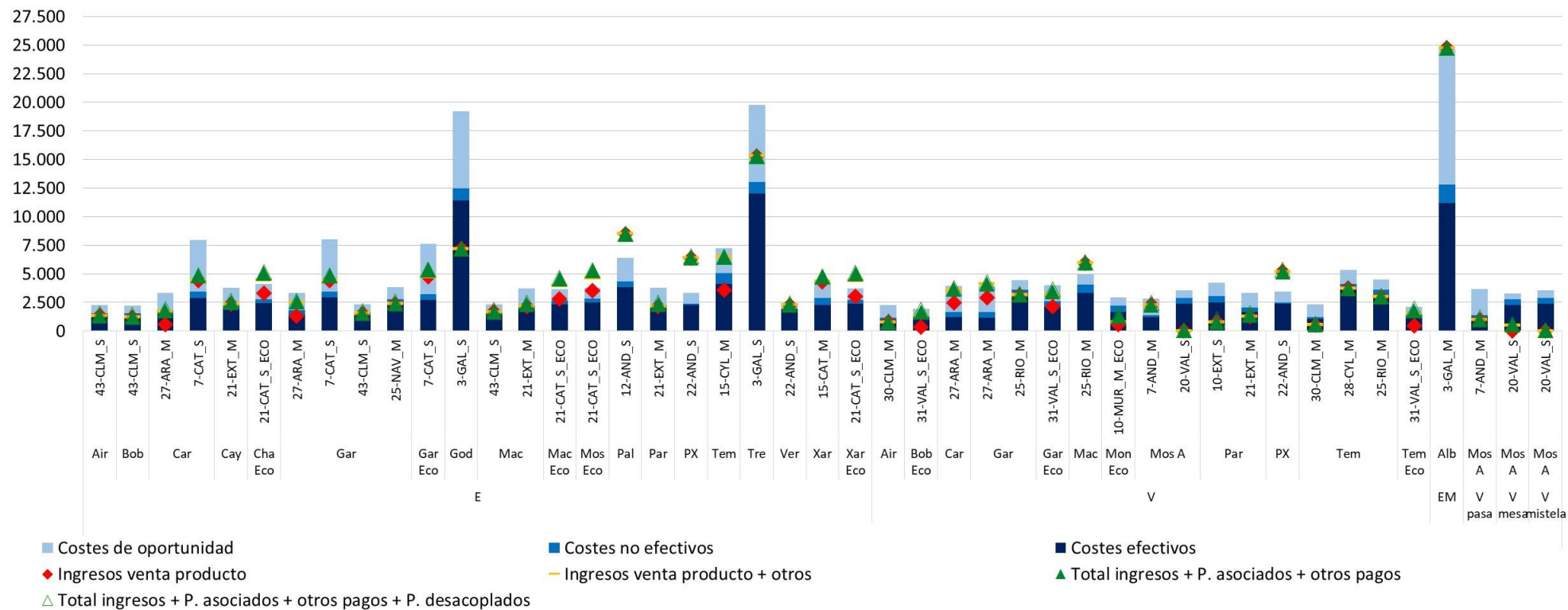
En la vendimia 2024, la gran mayoría de los sistemas productivos analizados registraron ingresos por venta de uva (Nivel 1) por debajo de sus costes totales (efectivos + no efectivos o amortizaciones + oportunidad). Únicamente el sistema en vaso con variedad Macabeo de la explotación 25-RIO_M, el sistema en espaldera con variedad Palomino de la explotación 12-AND_S y los sistemas con variedad

Pedro Ximénez de la explotación 22-AND_S presentaron ingresos por venta de uva por encima de sus costes totales **(Figura 8)**.

Las indemnizaciones derivadas de los seguros agrarios tuvieron un impacto directo en la rentabilidad de algunos de los sistemas productivos analizados. A modo de ejemplo, los ingresos derivados del seguro agrario para paliar los efectos de la sequía en la zona donde se situaron los sistemas en espaldera de la explotación 21-CAT_S_ECO, hicieron que estos sistemas presentaran ingresos totales (ingresos por ventas + otros ingresos + pagos asociados + otros pagos + pagos desacoplados de la PAC) superiores a los costes totales.

El sistema en emparrado registró los ingresos y costes totales más elevados de la comparativa, sin embargo, sus ingresos totales no llegaron a cubrir los costes totales (efectivos + no efectivos + oportunidad) del sistema productivo a plena producción **(Figura 8)**.

Figura 8. Rentabilidad: ingresos vs. costes (€/ha). Sistemas productivos típicos de viña en secano a plena producción. Vendimia 2024.



Beneficios

La mayoría de los sistemas en espaldera de secano obtuvieron beneficios a corto (Beneficio Efectivo) y medio plazo (Beneficio SCE: Beneficio Según Cuenta de Explotación) excluyendo pagos desacoplados. El sistema productivo con la variedad Palomino de la explotación 12-AND_S y el sistema productivo con variedad Pedro Ximénez de la explotación 22-AND_S, presentaron beneficios a medio plazo cercanos a los 4.000 €/ha, los más elevados dentro de los sistemas en espaldera. Además, todos los sistemas productivos analizados de la explotación 21-CAT_S_ECO, registraron beneficio neto o rentabilidad a largo plazo (**Figura 9**).

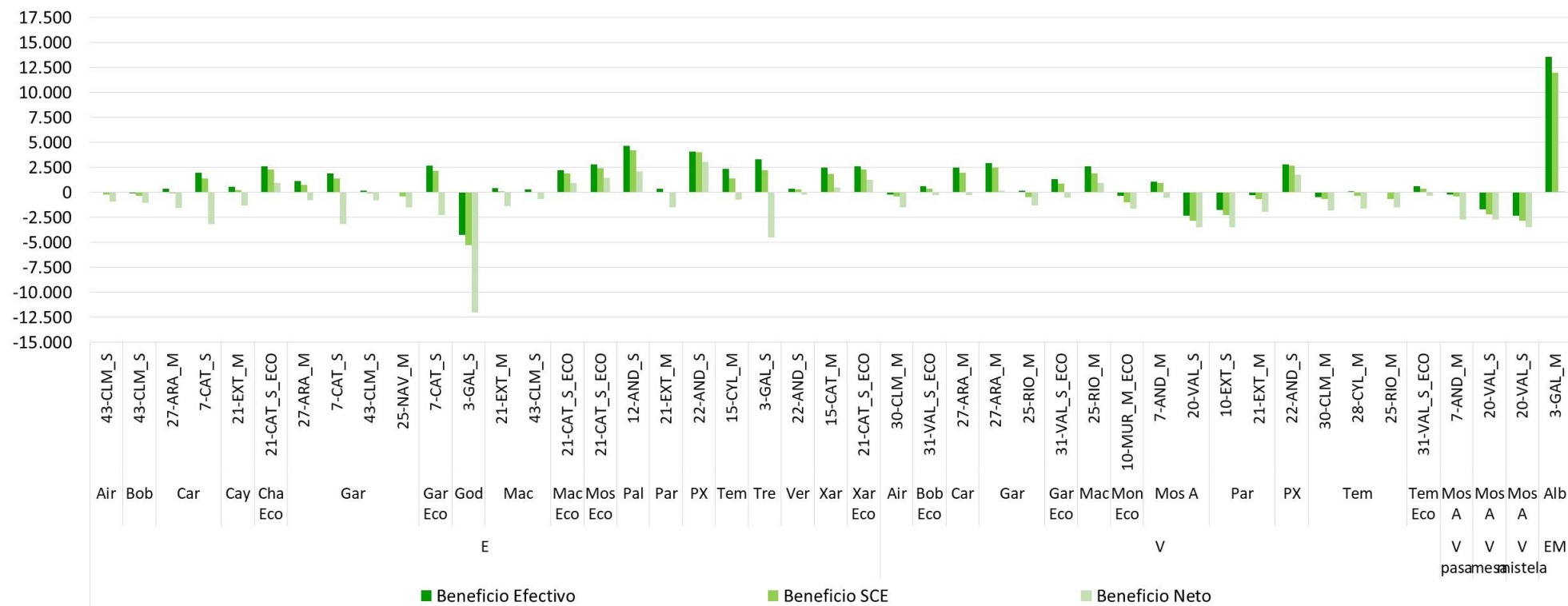
El sistema de Godello (3-GAL_S, DOP Ribeiro) registró un margen neto de -12.000 €/ha debido al alto coste de la tierra en la zona y a una floración defectuosa provocada por condiciones agroclimáticas adversas, que redujo drásticamente la producción de uva y, por tanto, de los ingresos.

Menos de la mitad de los sistemas en vaso a plena producción registraron rentabilidad a corto (beneficio efectivo) y medio plazo (beneficio según cuenta de explotación) excluyendo pagos desacoplados. El sistema en espaldera con Pedro Ximénez (22-AND_S) presentó el beneficio efectivo y según cuenta de explotación más elevado de la comparativa de sistemas en vaso (superiores a 2.600 €/ha).

Para la vendimia de 2024, los sistemas en vaso para la producción de mistela y uva pasa, no presentaron beneficios a corto, medio y largo plazo excluyendo pagos desacoplados.

El sistema en emparrado de la explotación 3-GAL_M registró el beneficio efectivo y el beneficio según cuenta de explotación más elevados de la comparativa, superando los 9.000 €/ha. Sin embargo, el elevado coste de oportunidad de la mano de obra propia, hizo que no registrara beneficio a largo plazo (beneficio neto) (**Figura 9**).

Figura 9. Beneficios excluyendo pagos desacoplados (€/ha). Sistemas productivos típicos de viña en secano a plena producción. Vendimia 2024.

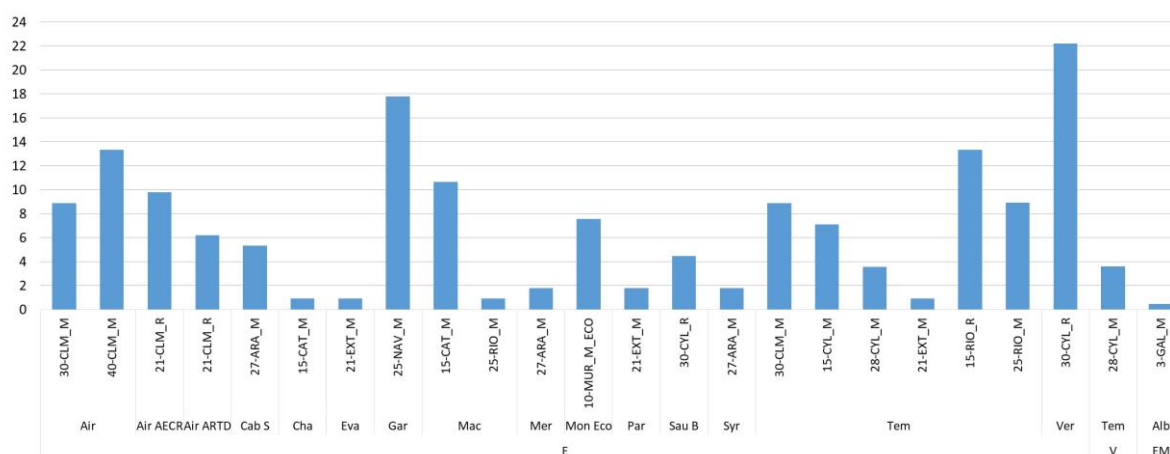


3.2 Resultados de los sistemas productivos típicos de viña en regadío a plena producción. Vendimia 2024.

Capacidad productiva

La mayoría de los sistemas de regadío en espaldera presentaron superficies a plena producción de entre 0,5 ha y 18 ha, destacando el sistema con variedad Verdejo (30-CYL_R) con más de 22 ha. El sistema en vaso con Tempranillo (28-CYL_M) registró una superficie cercana a 4 ha, mientras que el sistema en emparrado con Albariño (3-GAL_M) presentó la menor superficie, con 0,5 ha (**Figura 10**).

Figura 10. Superficie (ha). Sistemas productivos⁴ típicos de viña en regadío a plena producción. Vendimia 2024.



La mayoría de las producciones en los sistemas en espaldera durante la vendimia 2024 oscilaron entre 2,5 t/ha y 12 t/ha. Las heladas registradas en marzo y abril redujeron notablemente las producciones en los sistemas con variedad Tempranillo (15-CYL_M y 28-CYL_M), especialmente en el sistema en vaso (28-CYL_M), que no superó las 2,5 t/ha. Por otro lado, condiciones agroclimáticas más favorables permitieron obtener elevadas producciones (entre 18 – 20 t/ha) en los sistemas con variedad Airén (21-CLM_R, 40-CLM_M), y en el sistema en emparrado con Albariño (3-GAL_M), con 11 t/ha (**Figura 11**).

⁴ Acrónimos: Air: Airén. Air AECR: Airén regadío con agua procedente de comunidad de regantes. Air ARTD: Airén regadío con agua tratada por depuradora. Alb: Albariño. Cab S: Cabernet Sauvignon. Cha: Chardonnay. Eva: Eva de los Santos. Gar: Garnacha. Mac: Macabeo. Mer: Merlot. Mon: Monastrell. Par: Pardina. Sau B: Sauvignon Blanc. Syr: Syrah. Tem: Tempranillo. Ver: Verdejo. E: Espaldera. EM: Emparrado. V: Vaso (uva destinada a vino). ECO: producción ecológica.

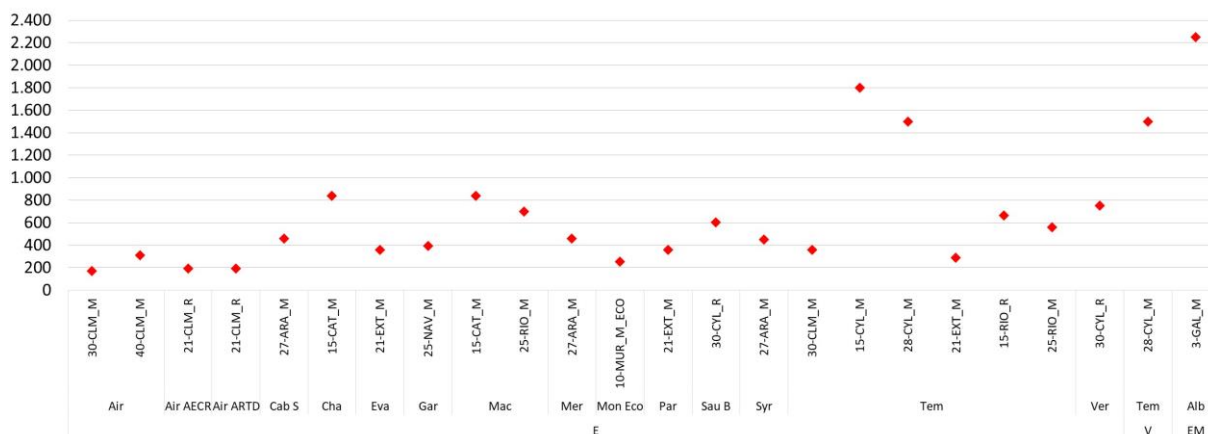
Figura 11. Producción de uva (t/ha). Sistemas productivos típicos de viña en regadío a plena producción. Vendimia 2024.



Ingresos por venta de producto

Los ingresos por venta de producto en la vendimia 2024 variaron según el sistema productivo analizado. La mayoría de los sistemas en espaldera obtuvieron ingresos entre los 200 €/t y 800 €/t aproximadamente. Los sistemas con Tempranillo de DOP Ribera del Duero (15-CYL_M y 28-CYL_M) así como el sistema en emparrado con Albariño (3-GAL_M) de DOP Rías Baixas registraron ingresos superiores a 1.500 €/t. En contraste, otros sistemas registraron ingresos inferiores a 700 €/t (por ejemplo, los Tempranillos con DOP Rioja 15-RIO_R y 25-RIO_R) (Figura 12).

Figura 12. Ingresos por venta de producto (€/t). Sistemas productivos típicos de viña en regadío a plena producción. Vendimia 2024.



Costes de insumos

En la vendimia de 2024, los costes totales de insumos presentaron variabilidad en función del sistema productivo analizado. En los sistemas en espaldera oscilaron entre 300 €/ha y 1.200 €/ha, siendo este último valor registrado en la explotación 15-CAT_M. Por su parte, el sistema en vaso (28-CYL_M) presentó costes de 650 €/ha. En contraste, el sistema en emparrado (3-GAL_M) registró los costes más elevados, superiores a 2.800 €/ha, derivados principalmente de mayores exigencias fitosanitarias por elevada humedad ambiental (incremento en el uso de fungicidas) y una fertilización (abonado al suelo) más intensa (Figura 13).

Dentro de los insumos analizados, destacaron especialmente los costes asociados a fertilizantes al suelo y riego (agua, energía y canon de riego) en la mayoría de sistemas de regadío. Los sistemas de las explotaciones 21-EXT_M y 40-CLM_M presentaron los costes más bajos de riego debido al empleo de pozos propios y energía solar para el bombeo el agua respectivamente. En contraposición, la explotación 15-CAT_M registró el coste de riego más elevado de la comparativa, debido fundamentalmente a los costes energéticos.

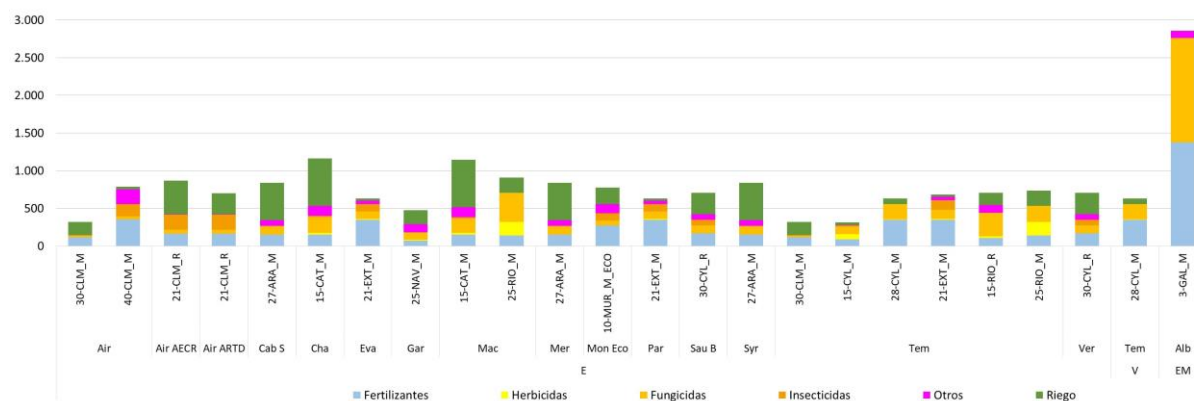
La aplicación de fungicidas fue generalizada en todos los sistemas analizados, observándose una gran variabilidad en los costes en los sistemas en espaldera, desde 20 €/ha en la explotación 30-CLM_M (baja humedad ambiental y menor proliferación fúngica) hasta 385 €/ha en la explotación 25-RIO_M (alta humedad ambiental y mayor incidencia de hongos). El mayor coste en fungicidas de la comparativa se registró en el sistema de emparrado con variedad Albariño (3-GAL_M), superando los 1.000 €/ha, motivado por los elevados índices de humedad relativa que incrementaron significativamente las patologías fúngicas.

El uso de insecticidas fue frecuente en los sistemas localizados en Castilla-La Mancha, Castilla y León, Extremadura y Murcia, con costes comprendidos entre 10 €/ha y 200 €/ha para la vendimia 2024. El valor más alto correspondió a los sistemas de espaldera de la explotación 21-CLM_R, principalmente por la aplicación de acaricidas e insecticidas contra mosquito verde.

La aplicación de otros tratamientos fitosanitarios (principalmente abonos foliares, reguladores de pH y trampas de feromonas) también fue generalizada en la mayoría de sistemas, mostrando costes que variaron entre 4 €/ha (21-CLM_R) y 200 €/ha (40-CLM_M). Los costes más elevados en este tipo de tratamientos se debieron al empleo de trampas de feromonas, dado su mayor coste.

Por otro lado, se aplicaron herbicidas en las explotaciones 15-CAT_M, 15-CYL_M, 28-CYL_M, 21-EXT_M, 25-NAV_M, 15-RIO_R y 25-RIO_M, con costes comprendidos entre 3 €/ha (28-CYL_M) y 180 €/ha (25-RIO_M) (Figura 13).

Figura 13. Costes de insumos (€/ha). Sistemas productivos típicos de viña en regadío a plena producción. Vendimia 2024.



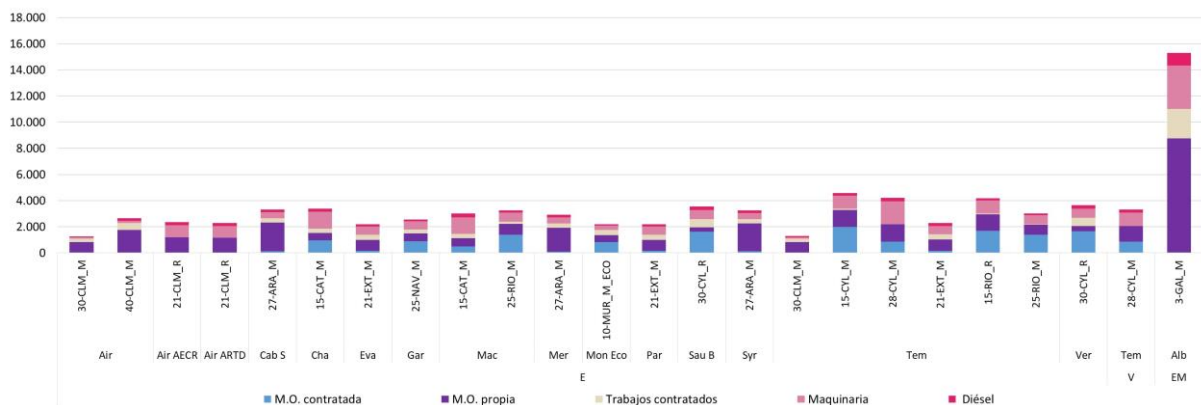
Costes de operaciones

Los costes totales de operaciones en la mayoría de los sistemas productivos analizados, tanto en espaldera como en vaso, oscilaron entre 2.000 €/ha y 4.600 €/ha. La explotación 30-CLM_M destacó por presentar los costes más bajos (en torno a 1.270 €/ha debido a la reducción del tiempo dedicado a la poda y a la aplicación de un menor número de tratamientos), mientras que el sistema en emparrado de la explotación típica 3-GAL_M registró los más elevados. Estos mayores costes se debieron principalmente al manejo agronómico más intensivo del sistema en emparrado (mayor número de labores y operaciones de cultivo). Adicionalmente, la reducida dimensión de este sistema condicionó negativamente su estructura de costes, incrementando los costes unitarios por hectárea en comparación con sistemas de mayor escala (**Figura 14**).

Dentro de los costes de operaciones, la mano de obra fue el componente con mayor peso económico en la mayoría de los sistemas monitorizados, considerando tanto el coste de oportunidad de la mano de obra propia como el coste efectivo de la mano de obra contratada.

Una gran parte de los sistemas productivos analizados recurrió a la externalización de ciertos trabajos mediante empresas externas, siendo la recolección y el transporte de la uva las actividades más frecuentemente subcontratadas bajo esta modalidad (**Figura 14**).

Figura 14. Costes de operaciones (€/ha). Sistemas productivos típicos de viña en regadío a plena producción. Vendimia 2024.



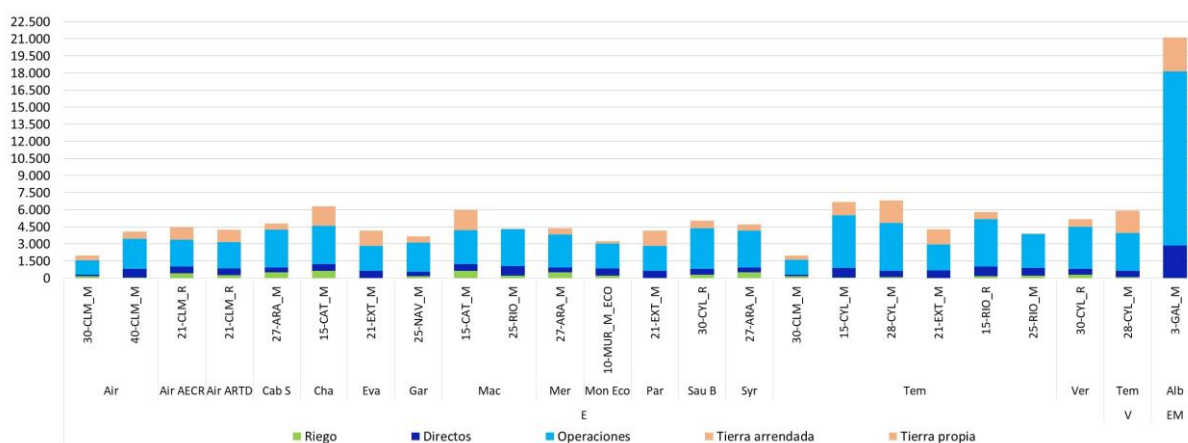
Costes de producción

Los costes de producción de la vendimia de 2024 para la mayoría de los sistemas productivos en regadío analizados, variaron entre 3.000 €/ha y 5.900 €/ha aproximadamente, siendo los costes de operaciones los más elevados dentro de los costes de producción, ya que incluyen los costes de mano de obra (propia + contratada) (**Figura 15**).

El sistema en emparrado con Albariño de la explotación 3-GAL_M presentó los mayores costes de producción de la comparativa (por encima de 20.000 €/ha),

debido a las características agronómicas y de manejo de este sistema productivo que se mencionaron anteriormente.

Figura 15. Costes de producción (€/ha). Sistemas productivos típicos de viña en regadío a plena producción. Vendimia 2024.



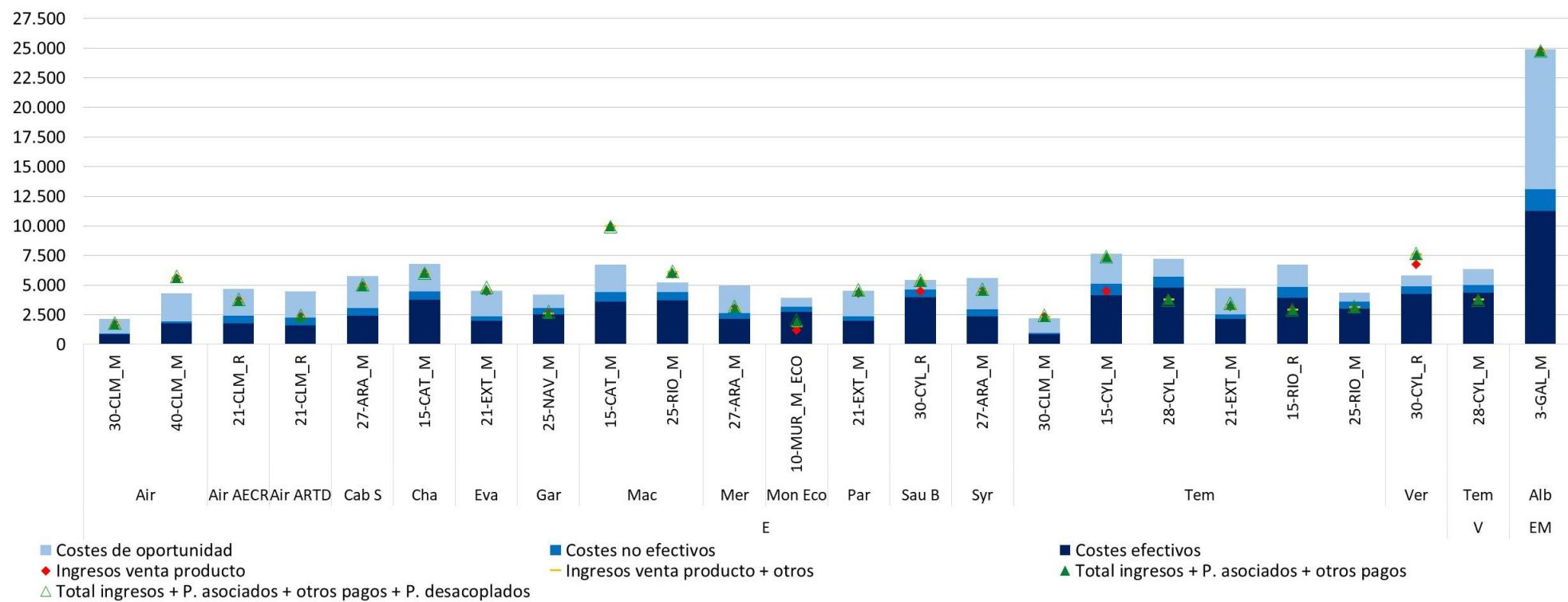
Rentabilidad

A continuación, se presentan de forma agregada los ingresos totales y los costes totales que conforman la estructura económica de la actividad productiva.

Este análisis detallado de ingresos y costes permite evaluar la rentabilidad de cada sistema productivo de las explotaciones típicas consideradas. Es importante destacar que, al evaluar dicha rentabilidad, deben considerarse las indemnizaciones derivadas de los seguros agrarios, dado su significativo impacto económico. Por ejemplo, en la vendimia de 2024, la explotación 10-MUR_M_ECO, con la variedad Monastrell, recibió una indemnización del seguro agrario debido a la sequía, mientras que la explotación 15-CYL_M, con variedad Tempranillo, percibió indemnización por daños ocasionados por heladas (**Figura 16**).

La mayoría de los sistemas monitorizados presentaron ingresos por la venta de uva (Nivel 1) superiores a sus costes efectivos, lo que indica que fueron rentables a corto plazo. Por otra parte, los sistemas con la variedad Macabeo de las explotaciones 15-CAT_M y 25-RIO_M, los sistemas de la explotación 30-CYL_R, así como el sistema con variedad Airén de la explotación 40-CLM_M, registraron ingresos totales superiores a sus costes totales, lo que confirma que fueron rentables a largo plazo. En cambio, los ingresos totales del sistema productivo en espaldera con la variedad Monastrell ecológico de la explotación 10-MUR_M_ECO y de los sistemas productivos con la variedad Tempranillo de las explotaciones típicas 28-CYL_M y 15-RIO_R, no cubrieron sus costes efectivos en la vendimia analizada.

Figura 16. Rentabilidad: ingresos vs. costes (€/ha). Sistemas productivos típicos de viña en regadío a plena producción. Vendimia 2024.

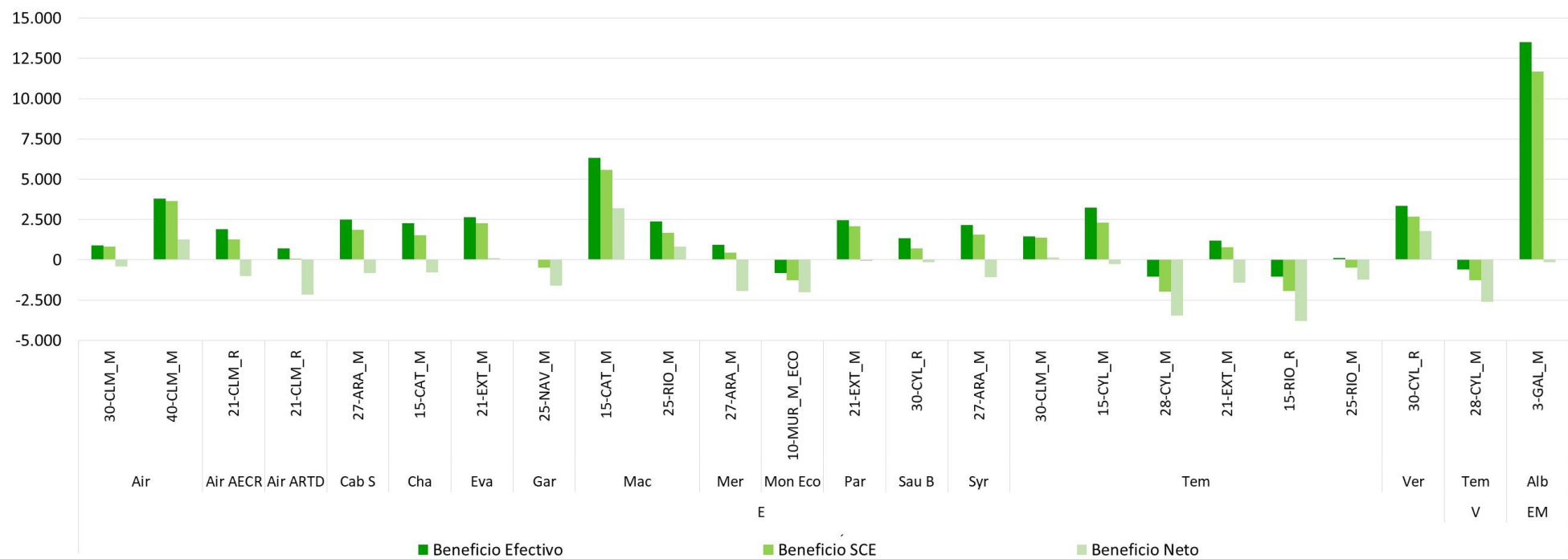


Beneficios

Durante la vendimia de 2024, la mayoría de los sistemas en regadío analizados registraron beneficio efectivo (excluyendo los pagos desacoplados). El sistema en espaldera con producción ecológica de la explotación 10-MUR_M_ECO, los sistemas en espaldera con variedad Tempranillo de las explotaciones 28-CYL_M y 15-RIO_R y el sistema en vaso de la explotación 28-CYL_M presentaron un margen de beneficio efectivo negativo (**Figura 17**).

Más de la mitad de los sistemas analizados, presentaron beneficios según cuenta de explotación (beneficio a medio plazo), siendo el sistema en emparrado de la explotación 3-GAL_M el que mayor beneficio a corto y medio plazo tuvo dentro los sistemas monitorizados, superando los 8.500 €/ha. Los sistemas con variedad Macabeo de las explotaciones 15-CAT_M y 25-RIO_M, el sistema con variedad Airén de la explotación 40-CLM_M, y los sistemas de la explotación 30-CLM_M, presentaron beneficio a largo plazo (beneficio neto) excluyendo pagos desacoplados.

Figura 17. Beneficios excluyendo pagos desacoplados (€/ha). Sistemas productivos típicos de viña en regadío a plena producción. Vendimia 2024.



3.3 Resultados a nivel de explotación típica. Vendimia 2024

Adicionalmente, se ha llevado a cabo un **análisis comparativo a nivel de explotación completa**, en el que se consideran la totalidad de los sistemas productivos que la integran, incluyendo todas las fases de desarrollo de dichos sistemas. Este análisis incorpora, siempre que sean típicas, otras actividades agrarias complementarias secundarias a la actividad principal. En este contexto, se encuentran las siguientes explotaciones analizadas:

- Explotación 7-AND_M: compuesta por 4 hectáreas de viñedo en secano, 2 hectáreas de cultivo de mango en regadío y 1 hectárea de olivar en secano.
- Explotación 22-AND_S: integrada por 20 hectáreas de viñedo y 2 hectáreas de olivar, ambos en secano.
- Explotación 21-CLM_R: compuesta por 18 hectáreas de viñedo en regadío y 3 hectáreas dedicadas al cultivo de melón.
- Explotación 40-CLM_M: formada por 15 hectáreas de viñedo en regadío, 15 hectáreas de almendro en secano, 5 hectáreas de almendro en regadío y 5 hectáreas de olivar en secano.
- Explotación 31-VAL_S_ECO: constituida por 27 hectáreas de viñedo ecológico y 4 hectáreas de almendro ecológico en secano.

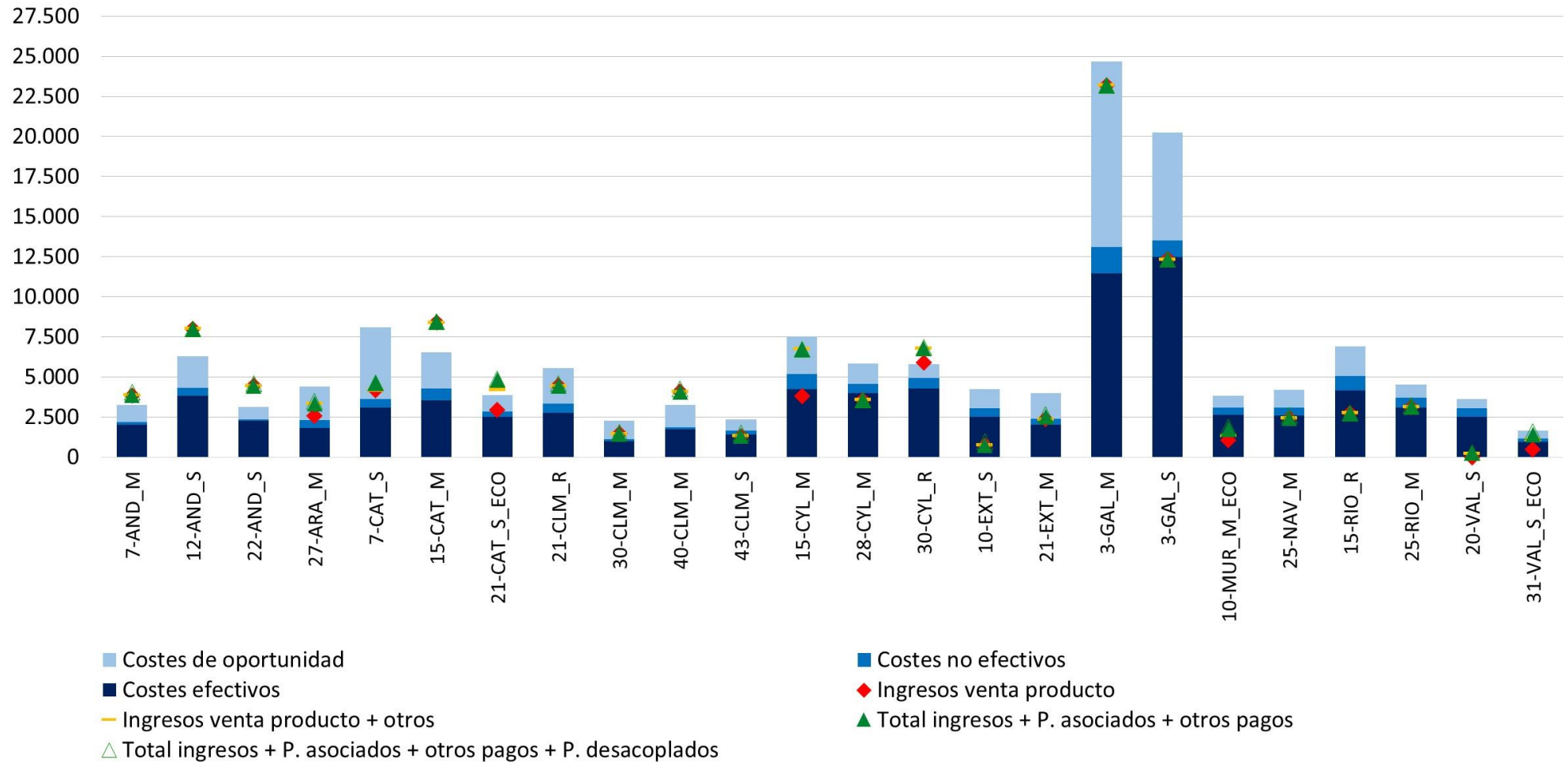
Este enfoque integral permite una evaluación global de la rentabilidad económica de las explotaciones, al reflejar la diversidad productiva típica de las mismas y el impacto de las actividades agrícolas complementarias sobre los resultados globales de las explotaciones en su conjunto.

Rentabilidad

Menos de la mitad de las explotaciones de viña analizadas registraron ingresos totales (Nivel 4) superiores a la suma de la totalidad de los costes, considerando tanto los costes efectivos, como los costes no efectivos (amortizaciones) y los costes de oportunidad asociados a los factores propios de producción (mano de obra, tierra y capital) (**Figura 18**).

Sin embargo, para la vendimia de 2024, más de la mitad las explotaciones presentaron ingresos totales (Nivel 4) superiores a sus costes efectivos y a sus costes según cuenta de explotación (costes efectivos + costes no efectivos), evidenciando un margen de rentabilidad positivo a corto plazo y a medio plazo.

Figura 18. Rentabilidad: ingresos vs. costes (€/ha). Explotación de viña. Vendimia 2024.



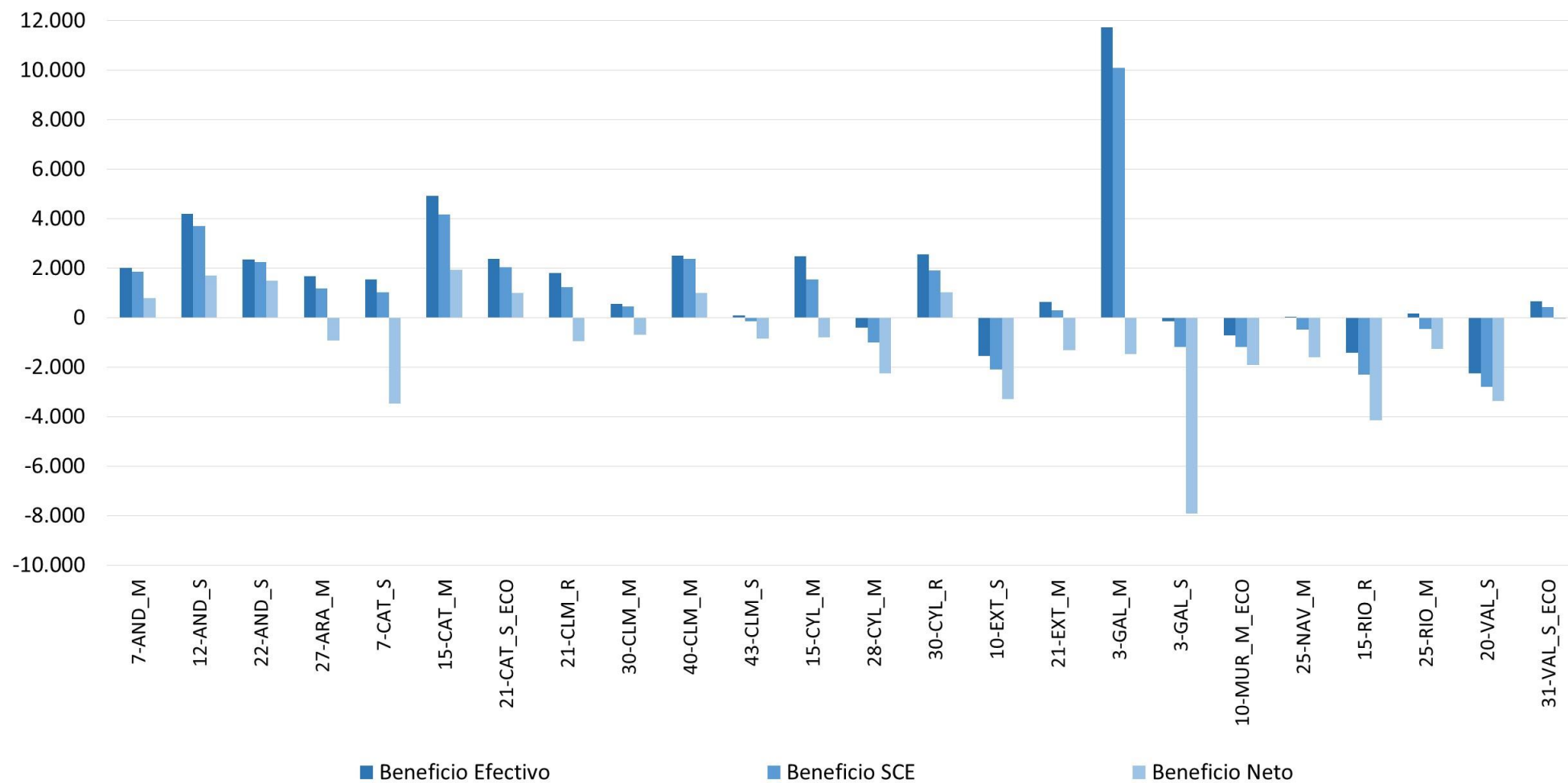
Beneficios

La **Figura 19** muestra los distintos niveles de beneficio obtenidos por las explotaciones típicas analizadas durante la vendimia de 2024, incluyendo el beneficio efectivo, el beneficio según cuenta de explotación y el beneficio neto, todos ellos expresados en €/ha e incluyendo los pagos desacoplados en el balance económico.

Menos de la mitad de las explotaciones presentaron rentabilidad a largo plazo, medida según la metodología de agri benchmark a través del beneficio neto, es decir, considerando la totalidad de los costes (efectivos, no efectivos y de oportunidad) junto con los pagos desacoplados.

En algunas explotaciones, las actividades agrícolas complementarias tuvieron un impacto relevante en sus resultados económicos globales. Por ejemplo, en la explotación 40-CLM_M, la incorporación del cultivo de almendro en regadío mejoró el balance económico general, permitiendo alcanzar rentabilidad a largo plazo en 2024.

Figura 19. Beneficios incluyendo pagos desacoplados⁵ (€/ha). Explotación de viña. Vendimia 2024.



⁵ Pagos desacoplados de la actividad principal (viña) + Pagos desacoplados de las actividades agrarias secundarias (por ejemplo, la explotación 40-CLM_M incluye los pagos desacoplados del almendro y del olivar).

ANEJOS

ANEJO 1.

Tablas de descripción de explotaciones y sistemas productivos típicos.

Tabla 1.1. Descripción de explotaciones y sistemas productivos típicos.

DENOMINACIÓN EXPLOTACIÓN TÍPICA (1)	--	7-AND_M		12-AND_S	22-AND_S		
LOCALIZACIÓN DE LA EXPLOTACIÓN TÍPICA	--	Málaga		Cádiz	Córdoba		
DISTRIBUCIÓN DE LA SUPERFICIE POR CULTIVOS	--	4 ha de viña + 1 ha olivar + 2 ha mango		12 ha viña	20 ha viña + 2 ha olivar		
DENOMINACIÓN DE ORIGEN PROTEGIDA	--	DOP Málaga, DOP Sierras de Málaga y DOP Pasas de Málaga		DOP Jerez-Xérès-Sherry	DOP Montilla- Moriles		
SISTEMAS PRODUCTIVOS TÍPICOS	--	3 ha secano en vaso con variedad Moscatel de Alejandría, para producción de vino, marco 1,8 x 2 m, sin cubierta vegetal y pendiente > 15%	1 ha secano en vaso con variedad Moscatel de Alejandría, para producción de uva pasa, marco 1,8 x 2 m, sin cubierta vegetal y pendiente 5% - 15%	12 ha secano en espaldera con variedad Palomino, marco 2,2 x 1,2 m, sin cubierta vegetal y pendiente 5% - 10%	14 ha secano en espaldera con variedad Pedro Ximenez, marco 2,75 x 1,1 m, sin cubierta vegetal y pendiente < 5%	1 ha secano en vaso con variedad Pedro Ximenez, marco 2 x 2 m, sin cubierta vegetal y pendiente < 5%	5 ha secano en espaldera con variedad Verdejo, marco 2,75 x 1,1 m, sin cubierta vegetal y pendiente < 5%
PATRÓN PORTA INJERTOS	--	Ritcher 110		RU-140 (Ruggeri)	Richter 110		
PRODUCCIÓN	t/ha	2,00	0,70	8,50	8,00	6,50	2,50
COMERCIALIZACIÓN	--	Cooperativa		Cooperativa	Bodega		
TIERRA (2)	PORCENTAJE TIERRA PROPIA	100%		100%	100%		
	PRECIO ARRENDAMIENTO (3)	€/ha		300	300		
VENDIMIA	PERIODO	ago-24		ago-24	ago-24		
	MANO DE OBRA EMPLEADA (4)	MOP + MOCT		MOCF + MOCT	MOP + MOCF + MOCT		Subcontratada
ESTRUCTURA DE LA MANO DE OBRA	HORAS TOTALES MANO DE OBRA	1.138		3.646	2.141		
	% MANO DE OBRA PROPIA	91,00%		42,00%	32,00%		
TRABAJOS CONTRATADOS	--	Transporte del producto		-	Abonado y transporte		Abonado, vendimia y transporte
FERTILIZANTES	--	Abono sólido al suelo: Inorgánico (Sulfato amoniacal)		Abono sólido al suelo: Inorgánico (NPK) y Orgánico (estiércol)	Abono sólido al suelo: Inorgánico (NPK) y Orgánico (estiércol)		
FUNGICIDAS	--	Contra mildiu y oidio		Contra mildiu y oidio	Contra mildiu y oidio		
HERBICIDAS	--	Amplio espectro		Amplio espectro	Amplio espectro		
OTROS TRATAMIENTOS	--	-		Protector solar	Abono foliar		
RIEGO	SISTEMA DE RIEGO	-		-	-		
	DOTACIÓN	m ³ /ha y año		-	-		
	FUENTE DE ENERGÍA	-		-	-		
PRECIPITACIÓN ACUMULADA (5)	m ³ /ha	4.410		4.555	5.062		

(1) Ejemplo del código de explotación 21-CLM_R:

21: hectáreas totales de la explotación (arrendadas + propias). Se incluyen las hectáreas de otros cultivos asociados a la viña. En este caso: 21 ha = 18 ha de viña + 3 de melón.

CLM: abreviatura de la Comunidad Autónoma donde se ubica la explotación (AND: Andalucía, ARA: Aragón, CAT: Cataluña, CLM: Castilla - La Mancha, CYL: Castilla y León, EXT: Extremadura, GAL: Galicia, NAV: Navarra, MUR: Murcia, RIO: La Rioja, VAL: Comunidad Valenciana).

S: Secano; M: Mixto (Regadío + Secano); R: Regadío.

(2) Régimen de tenencia y precios de la tierra para la producción de uva.

(3) Precio de la tierra incluyendo la plantación de viña.

(4) Mano de obra propia (MOP): no incluyen los pagos a la Seguridad Social. Mano de obra contratada fija (MOCF) y temporal (MOCT): incluyen los pagos a la Seguridad Social. Subcontratada: recolección subcontratada a empresas de servicios.

(5) Fuente: Agencia Estatal de Meteorología (AEMET). Estación meteorológica más cercana a la explotación considerada y con información disponible. Periodo precipitación acumulada: octubre 2023-octubre 2024.

Fuente: REDES TECO, MAPA, 2025.



Tabla 1.1. Descripción de explotaciones y sistemas productivos típicos (continuación).

DENOMINACIÓN EXPLOTACIÓN TÍPICA (1)		27-ARA_M							7-CAT_S		
LOCALIZACIÓN DE LA EXPLOTACIÓN TÍPICA		Zaragoza							Tarragona		
DISTRIBUCIÓN DE LA SUPERFICIE POR CULTIVOS		27 ha viña							7 ha viña		
DENOMINACIÓN DE ORIGEN PROTEGIDA		DOP Cariñena							DOP Priorato		
SISTEMAS PRODUCTIVOS TÍPICOS		7,8 ha secano en espaldera con variedad Garnacha tinta, marco 2,8 m x 1,4 m, sin cubierta vegetal y pendiente < 5%	2,3 ha secano en espaldera con variedad Cariñena, marco 2,2 m x 2,2 m, sin cubierta vegetal y pendiente < 5%	6 ha regadio en espaldera con variedad Cabernet Sauvignon, marco 2,2 m x 1,35 m, sin cubierta vegetal y pendiente < 5%	2 ha regadio en espaldera con variedad Syrah, marco 2,2 m x 1,35 m, sin cubierta vegetal y pendiente < 5%	2 ha regadio en espaldera con variedad Merlot, marco 2,2 m x 1,35 m, sin cubierta vegetal y pendiente < 5%	3,6 ha secano en vaso con variedad Garnacha, marco 2,2 m x 2,2 m, sin cubierta vegetal y pendiente < 5%	3,3 ha secano en vaso con variedad Cariñena, marco 2,2 m x 2,2 m, sin cubierta vegetal y pendiente < 5%	4 ha en espaldera secano con variedad Garnacha, marco 2,5 x 1 m, sin cubierta vegetal y pendiente > 15%	2 ha en espaldera secano con variedad Cariñena, marco 2,5 x 1 m, sin cubierta vegetal y pendiente > 15%	1 ha en espaldera secano ecológico con variedad Garnacha, marco 2,5 x 1 m, sin cubierta vegetal y pendiente > 15%
PATRÓN PORTA INJERTOS		Richter 110							Richter 110		
PRODUCCIÓN		3,20	1,40	10,70	10,00	6,60	2,00	2,00	2,00	2,00	1,90
COMERCIALIZACIÓN		Cooperativa							Bodega		
TIERRA (2)	PORCENTAJE TIERRA PROPIA	100%							100%		
	PRECIO ARRENDAMIENTO (3)	€/ha 223		540			223		1.500		
VENDIMIA	PERIODO	ago-24							ago-24		
	MANO DE OBRA EMPLEADA (4)	Subcontratada					MOP + MOCT		MOP + MOCT		
ESTRUCTURA DE LA MANO DE OBRA	HORAS TOTALES MANO DE OBRA	3.583							1.914		
	% MANO DE OBRA PROPIA	56,00%							87,00%		
TRABAJOS CONTRATADOS		Vendimia y transporte					-		Abonado		
FERTILIZANTES		-							Abono sólido al suelo: Inorgánico (NPK) y Orgánico (compost)		Abono sólido al suelo: Orgánico (compost)
FUNGICIDAS		Contra mildiu y oidio							Contra botritis		
HERBICIDAS		-							Amplio espectro		-
OTROS TRATAMIENTOS		Feromonas							Feromonas + Abono foliar		
RIEGO	SISTEMA DE RIEGO	-			Goteo y pozos propios		-		-		
	DOTACIÓN	-			1.100		-		-		
	FUENTE DE ENERGÍA	-			Gasoil (grupo electrógeno)		-		-		
PRECIPITACIÓN ACUMULADA (5)		3.942							4.584		

(1) Ejemplo del código de explotación 21-CLM_R:

21: hectáreas totales de la explotación (arrendadas + propias). Se incluyen las hectáreas de otros cultivos asociados a la viña. En este caso: 21 ha = 18 ha de viña + 3 de melón.

CLM: abreviatura de la Comunidad Autónoma donde se ubica la explotación (AND: Andalucía, ARA: Aragón, CAT: Cataluña, CLM: Castilla - La Mancha, CYL: Castilla y León, EXT: Extremadura, GAL: Galicia, NAV: Navarra, MUR: Murcia, RIO: La Rioja, VAL: Comunidad Valenciana).

S: Secano; M: Mixto (Regadio + Secano); R: Regadio.

(2) Régimen de tenencia y precios de la tierra para la producción de uva.

(3) Precio de la tierra incluyendo la plantación de viña.

(4) Mano de obra propia (MOP): no incluyen los pagos a la Seguridad Social. Mano de obra contratada fija (MOCF) y temporal (MOCT): incluyen los pagos a la Seguridad Social. Subcontratada: recolección subcontratada a empresas de servicios.

(5) Fuente: Agencia Estatal de Meteorología (AEMET). Estación meteorológica más cercana a la explotación considerada y con información disponible. Periodo precipitación acumulada: octubre 2023-octubre 2024.

Fuente: REDES TECO, MAPA, 2025.

Tabla 1.1. Descripción de explotaciones y sistemas productivos típicos (continuación).

DENOMINACIÓN EXPLOTACIÓN TÍPICA (1)		15-CAT_M			21-CAT_S_ECO				21-CLM_R	
LOCALIZACIÓN DE LA EXPLOTACIÓN TÍPICA		Tarragona			Tarragona				Ciudad Real	
DISTRIBUCIÓN DE LA SUPERFICIE POR CULTIVOS		15 ha viña			21 ha viña ecológico				18 ha viña + 3 ha melón	
DENOMINACIÓN DE ORIGEN PROTEGIDA		DOP Cataluña / DOP Tarragona / DOP Cava			DOP Cava (producción ecológica) / DOP Penedes				DOP La Mancha	
SISTEMAS PRODUCTIVOS TÍPICOS		12 ha regadío en espaldera con variedad Macabeo, marco 3 m x 1,5 m, con cubierta vegetal y pendiente < 5%	1 ha regadío en espaldera con variedad Chardonnay, marco 3 m x 1,5 m, con cubierta vegetal y pendiente < 5%	2 ha secano en espaldera con variedad Xarelo, marco 3 m x 1,5 m, sin cubierta vegetal y pendiente < 5%	3 ha secano en espaldera con variedad Chardonnay ecológico, marco 2,8 m x 1,2 m, sin cubierta vegetal y pendiente < 5%	2 ha secano en espaldera con variedad Moscatel ecológico, marco 2,8 m x 1,4 m, sin cubierta vegetal y pendiente < 5%	2 ha secano en espaldera con variedad Macabeo ecológico, marco 2,8 m x 1,4 m, sin cubierta vegetal y pendiente < 5%	14 ha secano en espaldera con variedad Xarelo ecológico, marco 2,8 m x 1,4 m, sin cubierta vegetal y pendiente < 5%	11 ha regadío (agua residual tratada procedente de depuradora) en espaldera con variedad Airén, marco 3 x 2 m, sin cubierta vegetal y pendiente < 5%	7 ha regadío (agua de embalse por comunidad de regantes) en espaldera con variedad Airén, marco 2,6 x 2,7 m, sin cubierta vegetal y pendiente < 5%
PATRÓN PORTA INJERTOS		Ruggeri 140			Richter 110				Richter 110	
PRODUCCIÓN		11,86	7,18	5,15	3,96	4,03	3,37	3,65	12,00	19,00
COMERCIALIZACIÓN		Cooperativa			Cooperativa				Cooperativa	
TIERRA (2)	PORCENTAJE TIERRA PROPIA	100%			24%				100%	
	PRECIO ARRENDAMIENTO (3)	€/ha 1.725			556				1.074	
VENDIMIA	PERIODO	sep-24			ago-24				sep-24	
	MANO DE OBRA EMPLEADA (4)	Subcontratada			Subcontratada				MOP	
ESTRUCTURA DE LA MANO DE OBRA	HORAS TOTALES MANO DE OBRA	1.186			1.739				1.855	
	% MANO DE OBRA PROPIA	52%			99%				100,00%	
TRABAJOS CONTRATADOS		Vendimia y transporte a cooperativa			Vendimia				-	
FERTILIZANTES		Abono sólido al suelo y fertirrigación: Inorgánico (NPK)		Abono sólido al suelo: Inorgánico (NPK)	Abono sólido al suelo: Orgánico (compost)			Abonado sólido al suelo y fertirrigación: Inorgánico (NPK) y quelato de hierro) y Orgánico (materia orgánica)		
FUNGICIDAS		Contra mildiu y oidio			Contra oidio				-	
HERBICIDAS		Amplio espectro			-				-	
OTROS TRATAMIENTOS		Feromonas			Feromonas				Mojante	
RIEGO	SISTEMA DE RIEGO	Goteo y balsas de comunidad de regantes		-	-			Goteo. Agua residual tratada procedente de depuradora	Goteo. Agua de embalse por comunidad de regantes	
	DOTACIÓN	3.000		-	-			1.350	2.700	
	FUENTE DE ENERGÍA	Electricidad		-	-			Electricidad		
PRECIPITACIÓN ACUMULADA (5)		4.530			3.960				3.100	

(1) Ejemplo del código de explotación 21-CLM_R:

21: hectáreas totales de la explotación (arrendadas + propias). Se incluyen las hectáreas de otros cultivos asociados a la viña. En este caso: 21 ha = 18 ha de viña + 3 de melón.

CLM: abreviatura de la Comunidad Autónoma donde se ubica la explotación (AND: Andalucía, ARA: Aragón, CAT: Cataluña, CLM: Castilla - La Mancha, CYL: Castilla y León, EXT: Extremadura, GAL: Galicia, NAV: Navarra, MUR: Murcia, RIO: La Rioja, VAL: Comunidad Valenciana).

S: Secano; M: Mixto (Regadío + Secano); R: Regadío.

(2) Régimen de tenencia y precios de la tierra para la producción de uva.

(3) Precio de la tierra incluyendo la plantación de viña.

(4) Mano de obra propia (MOP): no incluyen los pagos a la Seguridad Social. Mano de obra contratada fija (MOCF) y temporal (MOCT): incluyen los pagos a la Seguridad Social. Subcontratada: recolección subcontratada a empresas de servicios.

(5) Fuente: Agencia Estatal de Meteorología (AEMET). Estación meteorológica más cercana a la explotación considerada y con información disponible. Periodo precipitación acumulada: octubre 2023-octubre 2024.

Fuente: REDES TECO, MAPA, 2025.

Tabla 1.1. Descripción de explotaciones y sistemas productivos típicos (continuación).

DENOMINACIÓN EXPLOTACIÓN TÍPICA (1)		30-CLM_M				40-CLM_M		43-CLM_S				
LOCALIZACIÓN DE LA EXPLOTACIÓN TÍPICA		Ciudad Real				Toledo		Cuenca				
DISTRIBUCIÓN DE LA SUPERFICIE POR CULTIVOS		30 ha viña				15 ha viña + 15 ha almendro seco + 5 ha almendro regadio + 5 ha olivar seco		43 ha viña				
DENOMINACIÓN DE ORIGEN PROTEGIDA		DOP Valdepeñas				DOP La Mancha		DOP Manchuela				
SISTEMAS PRODUCTIVOS TÍPICOS		5 ha secano en vaso con variedad Airén, marco 2,5 m x 2,5 m, sin cubierta vegetal y pendiente < 5%	5 ha secano en vaso con variedad Tempranillo, marco 2,5 m x 2,5 m, sin cubierta vegetal y pendiente < 5%	10 ha regadio en espaldera con variedad Airén, marco 2,8 m x 1,5 m, sin cubierta vegetal y pendiente < 5%	10 ha regadio en espaldera con variedad Tempranillo, marco 2,8 m x 1,5 m, sin cubierta vegetal y pendiente < 5%	15 ha regadio en espaldera con variedad Airén, marco 2,8 m x 2 m, sin cubierta vegetal y pendiente < 5%	13 ha secano en espaldera con variedad Garnacha tintorera, marco 3 x 1,5 m, con cubierta vegetal y pendiente < 5%	18 ha secano en espaldera con variedad Airén, marco 3 x 1,5 m, con cubierta vegetal y pendiente < 5%	8 ha secano en espaldera con variedad Bobal, marco 3 x 1,5 m, con cubierta vegetal y pendiente < 5%	4 ha secano en espaldera con variedad Macabeo, marco 3 x 1,5 m, con cubierta vegetal y pendiente < 5%		
PATRÓN PORTA INJERTOS		Ritcher 110 / Pausen				Ritcher 110		Ritcher 110				
PRODUCCIÓN		t/ha	4,50	1,50	10,00	6,50	18,00	6,14	5,39	4,87	6,74	
COMERCIALIZACIÓN		Bodega				Cooperativa		Bodega /Cooperativa				
TIERRA (2)	PORCENTAJE TIERRA PROPIA	%	100%				100%		100%			
	PRECIO ARRENDAMIENTO (3)	€/ha	131		406		650		228			
VENDIMIA	PERIODO	--	sep-24				sep-24		sep-24			
	MANO DE OBRA EMPLEADA (4)	--	MOP + MOCT		Subcontratada		Subcontratada		Subcontratada			
ESTRUCTURA DE LA MANO DE OBRA	HORAS TOTALES MANO DE OBRA	h/año	2.403				2.421		3.030			
	% MANO DE OBRA PROPIA	%	83,00%				100,00%		46,00%			
TRABAJOS CONTRATADOS		--	-		Vendimia		Recolección y transporte		Vendimia y transporte			
FERTILIZANTES		--	Abonado sólido al suelo: Inorgánico (NPK) y Orgánico (materia orgánica)				Abonado al suelo y fertirrigación: Inorgánico (azufre, hierro y magnesio) y Orgánico (humus de lombriz)		Abonado al suelo: Inorgánico (NPK)			
FUNGICIDAS		--	Contra mildiu y oidio				Contra mildiu y ceniza		Contra mildiu, oidio y podredumbre negra			
HERBICIDAS		--	-				-		Amplio espectro			
OTROS TRATAMIENTOS		--	-				Algas + Aminoácidos + corrector pH		-			
RIEGO	SISTEMA DE RIEGO	--	-		Goteo y pozos propios		Goteo y pozos propios		-			
	DOTACIÓN	m ³ /ha y año	-		650		1.400		-			
	FUENTE DE ENERGÍA	--	-		Electricidad		Energía solar (paneles)		-			
PRECIPITACIÓN ACUMULADA (5)		m ³ /ha	3.104				3.740		3.050			

(1) Ejemplo del código de explotación 21-CLM_R:

21: hectáreas totales de la explotación (arrendadas + propias). Se incluyen las hectáreas de otros cultivos asociados a la viña. En este caso: 21 ha = 18 ha de viña + 3 de melón.

CLM: abreviatura de la Comunidad Autónoma donde se ubica la explotación (AND: Andalucía, ARA: Aragón, CAT: Cataluña, CLM: Castilla - La Mancha, CYL: Castilla y León, EXT: Extremadura, GAL: Galicia, NAV: Navarra, MUR: Murcia, RIO: La Rioja, VAL: Comunidad Valenciana).

S: Secano; M: Mixto (Regadio + Secano); R: Regadio.

(2) Régimen de tenencia y precios de la tierra para la producción de uva.

(3) Precio de la tierra incluyendo la plantación de viña.

(4) Mano de obra propia (MOP): no incluyen los pagos a la Seguridad Social. Mano de obra contratada fija (MOCF) y temporal (MOCT): incluyen los pagos a la Seguridad Social. Subcontratada: recolección subcontratada a empresas de servicios.

(5) Fuente: Agencia Estatal de Meteorología (AEMET). Estación meteorológica más cercana a la explotación considerada y con información disponible. Periodo precipitación acumulada: octubre 2023-octubre 2024.

Fuente: REDES TECO, MAPA, 2025.

Tabla 1.1. Descripción de explotaciones y sistemas productivos típicos (continuación).

DENOMINACIÓN EXPLOTACIÓN TÍPICA (1)		15-CYL_M		28-CYL_M			30-CYL_R		10-EXT_S		
LOCALIZACIÓN DE LA EXPLOTACIÓN TÍPICA		Burgos		Burgos			Valladolid		Badajoz		
DISTRIBUCIÓN DE LA SUPERFICIE POR CULTIVOS		15 ha viña		28 ha viña			30 ha viña		10 ha viña		
DENOMINACIÓN DE ORIGEN PROTEGIDA		DOP Ribera del Duero		DOP Ribera del Duero			DOP Rueda		DOP Ribera del Guadiana		
SISTEMAS PRODUCTIVOS TÍPICOS		8 ha regadío en espaldera con variedad Tempranillo, marco 3 x 1,5 m, sin cubierta vegetal y pendiente < 5%	7 ha secano en espaldera con variedad Tempranillo, marco 3 x 1,5 m, sin cubierta vegetal y pendiente < 5%	20 ha secano en vaso con variedad Tempranillo, marco 2 m x 1,8 m, sin cubierta vegetal y pendiente < 5%	4 ha regadío en vaso con variedad Tempranillo, marco 2 m x 1,4 m, sin cubierta vegetal y pendiente < 5%	4 ha regadío en espaldera con Tempranillo, marco 3 m x 1,5 m, sin cubierta vegetal y pendiente < 5%	25 ha regadío en espaldera con Verdejo, marco 3 m x 1,5 m, sin cubierta vegetal y pendiente < 5%	5 ha regadío en espaldera con Sauvignon Blanc, marco 3 m x 1,5 m, sin cubierta vegetal y pendiente < 5%	10 ha secano en vaso con variedad Pardina, marco 2,9 m x 2,9 m, sin cubierta vegetal y pendiente < 5%		
PATRÓN PORTA INJERTOS		Richter 110		Richter 110			Richter 110		Richter 110		
PRODUCCIÓN		t/ha	2,50	2,00	2,50		9,00	7,40	3,00		
COMERCIALIZACIÓN		Bodega		Cooperativa			Bodega		Cooperativa		
TIERRA (2)		PORCENTAJE TIERRA PROPIA	%		100%		7%		70%	100%	
		PRECIO ARRENDAMIENTO (3)	€/ha	1.200	800	1.500	2.000	685	172		
VENDIMIA		PERÍODO	--		sep-24		sep-24		ago-24	sep-24	
		MANO DE OBRA EMPLEADA (4)	--		MOCT		MOP + MOCT		Subcontratada	MOP + MOCT	
ESTRUCTURA DE LA MANO DE OBRA		HORAS TOTALES MANO DE OBRA	h/año		3.558		4.663		4.248	1.665	
		% MANO DE OBRA PROPIA	%		38,00%		55,00%		18,00%	50,00%	
TRABAJOS CONTRATADOS		--		Prepoda de invierno		-			Pase de intercepas, vendimia y transporte	-	
FERTILIZANTES		--		Abonado al suelo: Orgánico (pellet)		Abonado al suelo: Orgánico (pellet)	Abonado al suelo: Inorgánico (sulfato de hierro) y orgánico (pellet)		Abonado al suelo: Inorgánico (NPK)	-	
FUNGICIDAS		--		Contra mildiu y oidio		Contra mildiu y oidio			Contra mildiu, oidio y botritis	Contra mildiu y oidio	
HERBICIDAS		--		Hoja ancha		Amplio espectro			-	Amplio espectro	
OTROS TRATAMIENTOS		--		Abono foliar		-			Abono foliar + regulador pH + azufre micronizado	Mojante + acaricida	
RIEGO		SISTEMA DE RIEGO	--		Goteo y pozos propios	-	-	Goteo y balsas de comunidad de regantes		Goteo y pozos propios	-
		DOTACIÓN	m ³ /ha y año	80	-	-	850	1.000	700	-	
		FUENTE DE ENERGÍA	--		Gasoil (grupo electrógeno)	-	Electricidad		Gasoil (grupo electrógeno)	-	
PRECIPITACIÓN ACUMULADA (5)		m ³ /ha	4.680		8.840			5.260		4.580	

(1) Ejemplo del código de explotación 21-CLM_R:

21: hectáreas totales de la explotación (arrendadas + propias). Se incluyen las hectáreas de otros cultivos asociados a la viña. En este caso: 21 ha = 18 ha de viña + 3 de melón.

CLM: abreviatura de la Comunidad Autónoma donde se ubica la explotación (AND: Andalucía, ARA: Aragón, CAT: Cataluña, CLM: Castilla - La Mancha, CYL: Castilla y León, EXT: Extremadura, GAL: Galicia, NAV: Navarra, MUR: Murcia, RIO: La Rioja, VAL: Comunidad Valenciana).

S: Secano; M: Mixto (Regadío + Secano); R: Regadío.

(2) Régimen de tenencia y precios de la tierra para la producción de uva.

(3) Precio de la tierra incluyendo la plantación de viña.

(4) Mano de obra propia (MOP); no incluyen los pagos a la Seguridad Social. Mano de obra contratada fija (MOCT) y temporal (MOCT): incluyen los pagos a la Seguridad Social. Subcontratada: recolección subcontratada a empresas de servicios.

(5) Fuente: Agencia Estatal de Meteorología (AEMET). Estación meteorológica más cercana a la explotación considerada y con información disponible. Período precipitación acumulada: octubre 2023-octubre 2024.

Fuente: REDES TECO, MAPA, 2025.

Tabla 1.1. Descripción de explotaciones y sistemas productivos típicos (continuación).

DENOMINACIÓN EXPLOTACIÓN TÍPICA (1)		21-EXT_M							3-GAL_M		3-GAL_S			
LOCALIZACIÓN DE LA EXPLOTACIÓN TÍPICA		Badajoz							Pontevedra		Ourense			
DISTRIBUCIÓN DE LA SUPERFICIE POR CULTIVOS		21 ha viña							3 ha viña emparrado		3 ha viña emparrado			
DENOMINACIÓN DE ORIGEN PROTEGIDA		DOP Ribera del Guadiana							DOP Rias Baixas		DOP Ribeiro			
SISTEMAS PRODUCTIVOS TÍPICOS		1 ha regadío en espaldera con Tempranillo, marco 2,8 m x 2 m, sin cubierta vegetal y pendiente < 5%	2 ha regadío en espaldera con Pardina, marco 2,8 m x 2 m, sin cubierta vegetal y pendiente < 5%	1 ha regadío en espaldera con Eva de los Santos, marco 2,8 m x 2 m, sin cubierta vegetal y pendiente < 5%	2 ha secano en espaldera con Pardina, marco 2,8 m x 2,5 m, sin cubierta vegetal y pendiente < 5%	8 ha secano en espaldera con Cayetana, marco 2,8 m x 2,5 m, sin cubierta vegetal y pendiente < 5%	5 ha secano en espaldera con Macabeo, marco 2,8 m x 2,5 m, sin cubierta vegetal y pendiente < 5%	2 ha secano en vaso con Pardina, marco 2,8 m x 2,8 m, sin cubierta vegetal y pendiente < 5%	2,5 ha secano emparrado con variedad Albariño, marco 3 m x 2 m, con cubierta vegetal y pendiente < 5%	0,5 ha regadío emparrado con variedad Albariño, marco 3 m x 2 m, con cubierta vegetal y pendiente < 5%	2,2 ha secano en espaldera con variedad Treixadura, marco 1 m x 2,3 m, con cubierta vegetal y pendiente < 5%	0,8 ha secano en espaldera con variedad Godello, marco 1 m x 2,3 m, con cubierta vegetal y pendiente < 5%		
PATRÓN PORTA INJERTOS									196-17 Castel		196-17 Castel / Richter 110			
PRODUCCIÓN		t/ha	11,00	12,00	12,50	6,00	6,50	6,00	1,80	11,00	11,00	8,50	4,00	
COMERCIALIZACIÓN		Cooperativa							Bodega / Cooperativa		Bodega			
TIERRA (2)	PORCENTAJE TIERRA PROPIA	100%							100%		100%			
	PRECIO ARRENDAMIENTO (3)	€/ha							3.000		3.500			
VENDIMIA	PERIODO	ago-24							sep-24		sep-24			
	MANO DE OBRA EMPLEADA (4)	Subcontratada							MOP + MOCT		MOP + Subcontratada		MOCT	
ESTRUCTURA DE LA MANO DE OBRA	HORAS TOTALES MANO DE OBRA	h/año							1.520		1.149		1.133	
	% MANO DE OBRA PROPIA	87,00%							100,00%		65,00%			
TRABAJOS CONTRATADOS		Vendimia y transporte							-		Abonado y vendimia		Abonado	
FERTILIZANTES		Abonado al suelo: Inorgánico (azufre) y Orgánico (materia orgánica en preparado comercial)							Abonado al suelo: Orgánico (pellet y estiércol)		Abonado al suelo: Inorgánico (cal) y Orgánico (pellet y estiércol)			
FUNGICIDAS		Contra mildiu							Contra mildiu y oidio		Contra mildiu, oidio, botritis y black rot			
HERBICIDAS		Amplio espectro							-		-			
OTROS TRATAMIENTOS		Abono foliar							Feromonas		-			
RIEGO	SISTEMA DE RIEGO	Goteo y pozo propio							-		Goteo y pozo propio		-	
	DOTACIÓN	m ³ /ha y año							900		-		Aporte mínimo de apoyo	
	FUENTE DE ENERGÍA	Electricidad							-		Gasolina (moto-bomba)		-	
PRECIPITACIÓN ACUMULADA (5)		m ³ /ha							4.580		20.600		14.336	

(1) Ejemplo del código de explotación 21-CLM_R:

21: hectáreas totales de la explotación (arrendadas + propias). Se incluyen las hectáreas de otros cultivos asociados a la viña. En este caso: 21 ha = 18 ha de viña + 3 de melón.

CLM: abreviatura de la Comunidad Autónoma donde se ubica la explotación (AND: Andalucía, ARA: Aragón, CAT: Cataluña, CLM: Castilla - La Mancha, CYL: Castilla y León, EXT: Extremadura, GAL: Galicia, NAV: Navarra, MUR: Murcia, RIO: La Rioja, VAL: Comunidad Valenciana).

S: Secano; M: Mixto (Regadío + Secano); R: Regadío.

(2) Régimen de tenencia y precios de la tierra para la producción de uva.

(3) Precio de la tierra incluyendo la plantación de viña.

(4) Mano de obra propia (MOP): no incluyen los pagos a la Seguridad Social. Mano de obra contratada fija (MOCF) y temporal (MOCT): incluyen los pagos a la Seguridad Social. Subcontratada: recolección subcontratada a empresas de servicios.

(5) Fuente: Agencia Estatal de Meteorología (AEMET). Estación meteorológica más cercana a la explotación considerada y con información disponible. Periodo precipitación acumulada: octubre 2023-octubre 2024.

Fuente: REDES TECO, MAPA, 2025.



Tabla 1.1. Descripción de explotaciones y sistemas productivos típicos (continuación).

DENOMINACIÓN EXPLOTACIÓN TÍPICA (1)		10-MUR_M_ECO		25-NAV_M		15-RIO_R	
LOCALIZACIÓN DE LA EXPLOTACIÓN TÍPICA		Murcia		Navarra		La Rioja	
DISTRIBUCIÓN DE LA SUPERFICIE POR CULTIVOS		10 ha viña ecológico		25 ha viña		15 ha viña	
DENOMINACIÓN DE ORIGEN PROTEGIDA		DOP Yecla (producción ecológica)		DOP Navarra		DOP Rioja	
SISTEMAS PRODUCTIVOS TÍPICOS		1,5 ha secano en vaso con variedad Monastrell ecológico, marco de 2,5 m x 2,5 m, sin cubierta vegetal y pendiente < 5%	8,5 ha regadio en espaldera con variedad Monastrell ecológico, marco 3 m x 1,5 m, sin cubierta vegetal y pendiente < 5%	5 ha secano en espaldera con variedad Garnacha tinta, con marco 3 m x 1,2 m, sin cubierta vegetal y pendiente < 5%	20 ha regadio en espaldera con variedad Garnacha tinta, con marco 3 m x 1,2 m, sin cubierta vegetal y pendiente < 5%	15 ha regadio en espaldera con variedad Tempranillo, marco de 2,6 m x 1,2 m, con cubierta vegetal, pendiente 10% - 15%	
PATRÓN PORTA INJERTOS		Richter 110		Ruggeri 140		Ritcher 110	
PRODUCCIÓN		t/ha	1,70	4,80	6,00	6,55	4,40
COMERCIALIZACIÓN		Cooperativa		Bodega		Bodega	
TIERRA (2)	PORCENTAJE TIERRA PROPIA	%		90%		100%	
	PRECIO ARRENDAMIENTO (3)	€/ha	143	206	474	517	600
VENDIMIA	PERIODO	sep-24		oct-24		sep-24	
	MANO DE OBRA EMPLEADA (4)	MOCT		Subcontratada		MOCT	
ESTRUCTURA DE LA MANO DE OBRA	HORAS TOTALES MANO DE OBRA	h/año		620		2.891	
	% MANO DE OBRA PROPIA	%		73,00%		40,00%	
TRABAJOS CONTRATADOS		Transporte		Vendimia y transporte		Vendimia	
FERTILIZANTES		-		Abonado al suelo y fertirrigación: Orgánico (Materia orgánica, purines y algas)		-	
FUNGICIDAS		-		Contra mildiu y oídio		Contra mildiu y oídio	
HERBICIDAS		-		-		Amplio espectro	
OTROS TRATAMIENTOS		-		Feromonas		-	
RIEGO	SISTEMA DE RIEGO	-		Goteo y pozo en régimen de comunidad de regantes		Goteo y balsas de comunidad de regantes	
	DOTACIÓN	m³/ha y año	-	1.000	-	750	400
	FUENTE DE ENERGÍA	-		Electricidad		Gravedad	
PRECIPITACIÓN ACUMULADA (5)		m³/ha		2.090		4.480	
						4.816	

(1) Ejemplo del código de explotación 21-CLM_R:

21: hectáreas totales de la explotación (arrendadas + propias). Se incluyen las hectáreas de otros cultivos asociados a la viña. En este caso: 21 ha = 18 ha de viña + 3 de melón.

CLM: abreviatura de la Comunidad Autónoma donde se ubica la explotación (AND: Andalucía, ARA: Aragón, CAT: Cataluña, CLM: Castilla - La Mancha, CYL: Castilla y León, EXT: Extremadura, GAL: Galicia, NAV: Navarra, MUR: Murcia, RIO: La Rioja, VAL: Comunidad Valenciana).

S: Secano; M: Mixto (Regadio + Secano); R: Regadio.

(2) Régimen de tenencia y precios de la tierra para la producción de uva.

(3) Precio de la tierra incluyendo la plantación de viña.

(4) Mano de obra propia (MOP): no incluyen los pagos a la Seguridad Social. Mano de obra contratada fija (MOCF) y temporal (MOCT): incluyen los pagos a la Seguridad Social. Subcontratada: recolección subcontratada a empresas de servicios.

(5) Fuente: Agencia Estatal de Meteorología (AEMET). Estación meteorológica más cercana a la explotación considerada y con información disponible. Periodo precipitación acumulada: octubre 2023-octubre 2024.

Fuente: REDES TECO, MAPA, 2025.

Tabla 1.1. Descripción de explotaciones y sistemas productivos típicos (continuación).

DENOMINACIÓN EXPLOTACIÓN TÍPICA (1)		25-RIO_M					20-VAL_S			31-VAL_S_ECO		
LOCALIZACIÓN DE LA EXPLOTACIÓN TÍPICA		La Rioja					Alicante			Valencia		
DISTRIBUCIÓN DE LA SUPERFICIE POR CULTIVOS		25 ha viña					20 ha viña			17 ha viña ecológico + 14 ha almendro en seco ecológico		
DENOMINACIÓN DE ORIGEN PROTEGIDA		DOP Rioja					DOP Alicante (Marina Alta)			DOP Utiel-Requena (producción ecológica)		
SISTEMAS PRODUCTIVOS TÍPICOS		10 ha regadío en espaldera de variedad Tempranillo, con marco 2,70 m x 1,20 m, sin cubierta vegetal y pendiente 5% - 10%	8 ha secano en vaso de variedad Tempranillo, con marco 2,70 m x 1,20 m, sin cubierta vegetal y pendiente 5% - 10%	1 ha regadío en espaldera de variedad Macabeo, con marco 2,70 m x 1,20 m, sin cubierta vegetal y pendiente 5% - 10%	1 ha secano en vaso de variedad Macabeo, con marco 2,70 m x 1,20 m, sin cubierta vegetal y pendiente 5% - 10%	5 ha secano en vaso de variedad Garnacha, con marco 2,70 m x 1,20 m, sin cubierta vegetal y pendiente 5% - 10%	8 ha secano en vaso con variedad Moscatel de Alejandria destinado a uva de mesa, marco 1,3 x 2,6 m, sin cubierta vegetal y pendiente < 5%	8 ha secano en vaso con variedad Moscatel de Alejandria destinado a vino, marco 1,3 x 2,6 m, sin cubierta vegetal y pendiente < 5%	4 ha secano en vaso con variedad Moscatel de Alejandria destinado a mistela, marco 1,3 x 2,6 m, sin cubierta vegetal y pendiente < 5%	12,5 ha secano en vaso con variedad Bobal ecológico, marco 2,5 m x 2,5 m, sin cubierta vegetal y pendiente < 5%	3 ha secano en vaso con variedad Garnacha ecológico, marco 2,5 m x 2,5 m, sin cubierta vegetal y pendiente < 5%	1,5 ha secano en vaso con variedad Tempranillo ecológico, marco 2,5 m x 2,5 m, sin cubierta vegetal y pendiente < 5%
PATRON PORTA INJERTOS		Richter 110					Richter 110			Richter 110		
PRODUCCIÓN		5,35	5,35	8,50	8,50	5,35	0,10	0,10	0,10	1,80	2,70	2,00
COMERCIALIZACIÓN		Cooperativa					Individual	Bodega y cooperativa		Bodega y cooperativa		
TIERRA (2)	PORCENTAJE TIERRA PROPIA	100%					35%			0%		
	PRECIO ARRENDAMIENTO (3)	-					-			136		
VENDIMIA	PERIODO	oct-24					sep-24			sep-24		
	MANO DE OBRA EMPLEADA (4)	MOP + MOCT					MOP + MOCF + MOCT			MOP + MOCT		
ESTRUCTURA DE LA MANO DE OBRA	HORAS TOTALES MANO DE OBRA	3,901					1.356			1.900		
	% MANO DE OBRA PROPIA	37,00%					86,00%			75,00%		
TRABAJOS CONTRATADOS		Prepoda	-	Prepoda	-	-	-			-		
FERTILIZANTES		Abonado al suelo: Inorgánico (NPK)					Abonado al suelo: Inorgánico (NPK) y Orgánico (Materia orgánica)			-		
FUNGICIDAS		Contra mildiu y oidio					Contra mildiu, oidio y trips			Contra mildiu y oidio		
HERBICIDAS		Amplio espectro					-			-		
OTROS TRATAMIENTOS		-					-			Feromonas		
RIEGO	SISTEMA DE RIEGO	Goteo y balsas de comunidad de regantes	-	Goteo y balsas de comunidad de regantes	-	-	-			-		
	DOTACIÓN	434	-	434	-	-	-			-		
	FUENTE DE ENERGÍA	Electricidad	-	Electricidad	-	-	-			-		
PRECIPITACIÓN ACUMULADA (5)		4.998					2.199			3.400		

(1) Ejemplo del código de explotación 21-CLM_R

21: hectáreas totales de la explotación (arrendadas + propias). Se incluyen las hectáreas de otros cultivos asociados a la viña. En este caso: 21 ha = 18 ha de viña + 3 de melón.

CLM: abreviatura de la Comunidad Autónoma donde se ubica la explotación (AND: Andalucía, ARA: Aragón, CAT: Cataluña, CLM: Castilla - La Mancha, CYL: Castilla y León, EXT: Extremadura, GAL: Galicia, NAV: Navarra, MUR: Murcia, RIO: La Rioja, VAL: Comunidad Valenciana).

S: Secano; M: Mxto (Regadío + Secano); R: Regadío.

(2) Régimen de tenencia y precios de la tierra para la producción de uva.

(3) Precio de la tierra incluyendo la plantación de viña.

(4) Mano de obra propia (MOP); no incluyen los pagos a la Seguridad Social. Mano de obra contratada fija (MOCF) y temporal (MOCT); incluyen los pagos a la Seguridad Social. Subcontratada: recolección subcontratada a empresas de servicios.

(5) Fuente: Agencia Estatal de Meteorología (AEMET). Estación meteorológica más cercana a la explotación considerada y con información disponible. Periodo precipitación acumulada: octubre 2023-octubre 2024.

Fuente: REDES TECO, MAPA, 2025.

ANEJO 2.

Esquema metodológico de cálculo de beneficios. Metodología agri benchmark.

Esquema de cálculo de beneficios. Modelo agri benchmark.

+ Ingresos totales

- + Ventas productos
- + Otros ingresos (por ejemplo, indemnizaciones por seguro del cultivo)
- + Pagos asociados a la producción + otros pagos
- + Pagos desacoplados

- Costes efectivos

- + Insumos (plantones, fertilizantes, fitosanitarios)
- + Contratación de servicios
- + Contratación del seguro
- + Riego (agua, energía y canon de riego)
- + Combustibles y suministros
- + Mantenimiento y reparaciones (maquinaria, instalación de riego, edificaciones)
- + Fijos y generales
- + Mano de obra contratada
- + Arrendamientos de tierras
- + Intereses financieros

= **Beneficio efectivo**
(rentabilidad a corto plazo)

- Costes no efectivos

- + Amortizaciones de maquinaria (incluida la instalación de riego)
- + Amortizaciones de edificios

= **Beneficio según cuenta de explotación**
(rentabilidad a medio plazo)

- Costes de oportunidad

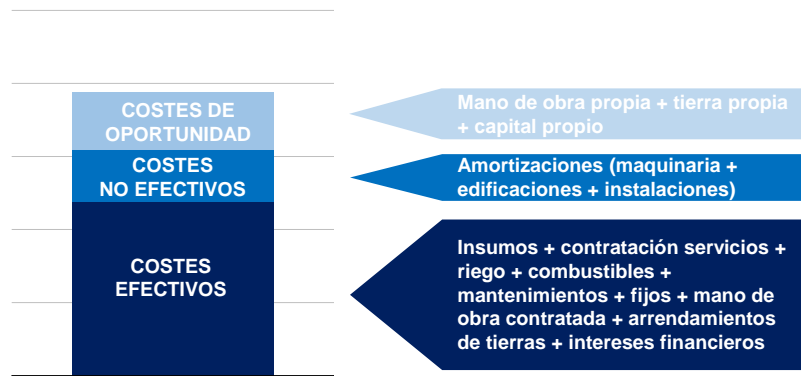
- + Tierra propia
- + Mano de obra propia
- + Capital propio

= **Beneficio neto**
(rentabilidad a largo plazo)

Fuente: Horticulture Network, agri benchmark.

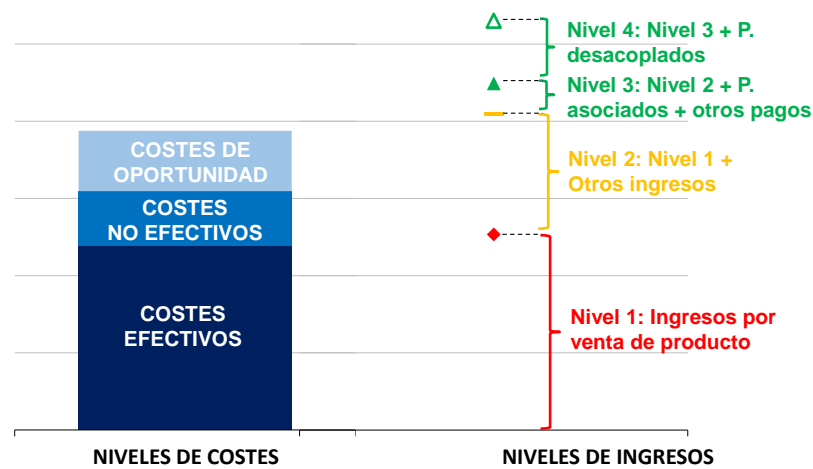
<http://www.agribenchmark.org/horticulture.html>

ESTRUCTURA DE COSTES



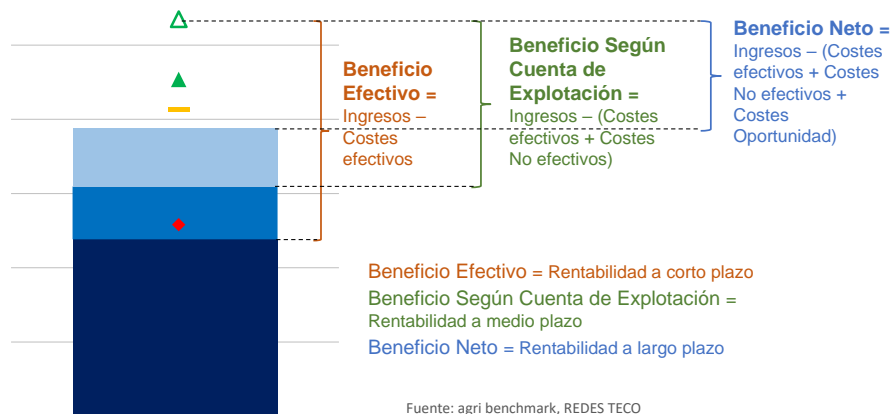
Fuente: agri benchmark, REDES TECO

NIVELES DE COSTES vs. NIVELES DE INGRESOS



Fuente: agri benchmark, REDES TECO

INGRESOS vs. COSTES: RENTABILIDAD



Fuente: agri benchmark, REDES TECO

ANEJO 3.

Estructuras de costes y glosario de términos. Metodología agri benchmark

Estructuras de costes de la metodología agri benchmark

Horticulture:

COSTES TOTALES				COSTES DE PRODUCCIÓN	
Capital propio	Costes de oportunidad			Coste de oportunidad de la tierra propia	
Tierra propia				Coste efectivo de arrendamiento de la tierra	
Mano de obra propia					
Amortización de edificios	Costes no efectivos			Diésel + otras energías	
Amortización de otras instalaciones				Amortización de la maquinaria e instalación de riego	
Amortización de maquinaria e instalación de riego				Reparaciones y mantenimiento de maquinaria e instalación de riego	
Otros costes variables	Costes efectivos			Trabajos/servicios contratados	
Generales/fijos				Coste de oportunidad de la mano de obra propia	
Financieros				Coste efectivo de la mano de obra contratada (fija y/o temporal)	
Riego				Otros costes variables	
Arrendamiento de la tierra				Financieros	
Reparaciones y mantenimiento de maquinaria, instalación de riego, edificaciones y otras instalaciones				Otros tratamientos	
Diésel + otras energías				Insecticidas	
Trabajos/servicios contratados				Fungicidas	
Mano de obra contratada (fija y/o temporal)				Herbicidas	
Otros tratamientos				Fertilizantes	
Insecticidas				Plantones	
Fungicidas				Riego	
Herbicidas					
Fertilizantes					
Plantones					
		COSTES DE INSUMOS		COSTES DE OPERACIONES	
				Diésel + otras energías	
				Amortización de la maquinaria e instalación de riego	
				Reparaciones y mantenimiento de maquinaria e instalación de riego	
				Trabajos/servicios contratados	
				Coste de oportunidad de la mano de obra propia	
				Coste efectivo de la mano de obra contratada (fija y/o temporal)	
				Riego	
				Costes de operaciones	
				Costes directos	

Fuente: Horticulture Network, agri benchmark.

<https://www.agribenchmark.org/horticulture.html>

Glosario de términos:

- **Costes totales:** suma de todos los costes (efectivos, no efectivos o amortizaciones y de oportunidad).
- **Costes efectivos:** suma de los costes de los plántones/semillas, fertilizantes, fungicidas, insecticidas, herbicidas y otros tratamientos, costes de mano de obra contratada (fija o temporal), costes de contratación de trabajos y servicios, costes de diésel y otras energías, costes de mantenimiento y reparaciones (maquinaria, sistema de riego, instalaciones y edificaciones), costes de la tierra arrendada, costes variables de riego, costes financieros, costes generales/fijos y otros costes variables.
- **Costes no efectivos:** incluye los costes de amortización de maquinaria, instalaciones de riego, otras instalaciones y edificaciones.
- **Costes de oportunidad:** incluye los costes de oportunidad de los factores propios de producción: mano de obra propia, tierra propia y capital propio.
- **Costes variables de riego:** suma de los costes efectivos de energía del sistema de riego (convencional o renovable), del agua y del canon de riego. No incluyen la mano de obra, la amortización del sistema ni los costes efectivos de mantenimiento y reparaciones.
- **Costes directos:** incluye los siguientes costes efectivos: plántones/semillas, fertilizantes, fungicidas, insecticidas, herbicidas, otros tratamientos, costes financieros, otros costes variables (por ejemplo, costes efectivos asociados a seguros agrarios de cultivos). Los costes directos no incluyen los costes variables de riego.
- **Costes de operaciones:** costes efectivos de mano de obra contratada (fija y/o temporal), coste de oportunidad de la mano de obra propia, costes efectivos de contratación de trabajos y/o servicios, costes no efectivos de amortizaciones de maquinaria y sistema de riego, costes efectivos de reparaciones y mantenimiento de maquinaria y sistema de riego y los costes efectivos de diésel y de otras energías.
- **Costes de tierra:** coste efectivo de arrendamiento de la tierra y coste de oportunidad de la tierra propia.
- **Costes de producción:** incluye los costes efectivos variables de riego (energía + agua + canon), costes directos, costes de operaciones, coste efectivo de arrendamiento de la tierra y coste de oportunidad de la tierra propia.
- **Costes de insumos:** incluyen los siguientes costes efectivos: plántones/semillas, fertilizantes, fungicidas, insecticidas, herbicidas y otros tratamientos. Incluye los costes efectivos variables de riego.
- **Costes de plántones/semillas:** coste efectivo del plánton/semilla incluyendo el royalty, certificación, etc.

- **Costes de fertilizantes:** todos los costes efectivos de fertilizantes aportados directamente al suelo (se incluye la fertirrigación).
- **Costes de fungicidas:** todos los costes efectivos de fungicidas aplicados al cultivo.
- **Costes de insecticidas:** todos los costes efectivos de insecticidas aplicados al cultivo.
- **Costes de herbicidas:** todos los costes efectivos de herbicidas aplicados al cultivo.
- **Coste de otros tratamientos:** todos los costes efectivos aplicados al cultivo diferentes a fertilizantes, fungicidas, insecticidas y herbicidas (por ejemplo, abonos foliares, trampas, feromonas etc).
- **Costes efectivos de la mano de obra contratada (fija y/o temporal):** se estiman multiplicando las horas de trabajo empleadas por el coste horario o anual establecido como típico para cada explotación y sistema productivo analizado. Los costes incluyen los salarios más los pagos o cuotas correspondientes a la seguridad social.
- **Costes de oportunidad de la mano de obra propia:** estimados en función de los salarios medios calculados en euros por hora, aplicables a cada explotación y sistema productivo típico según los niveles regionales. Estos costes no incluyen los pagos o cuotas a la seguridad social ya que se tienen en cuenta en los costes generales.
- **Costes efectivos de trabajos y servicios contratados:** incluyen el coste de la mano de obra, de la maquinaria y del diésel empleados en la realización de cada trabajo o labor contratada.
- **Costes relacionados con la maquinaria:** incluyen los costes no efectivos de amortización de la maquinaria (incluyendo el sistema de riego), costes efectivos de reparación y mantenimiento de la maquinaria (incluyendo el sistema de riego) y los costes de financiación.
- **Costes relacionados con las instalaciones, edificaciones:** incluyen los costes no efectivos de amortización de las edificaciones y otras instalaciones, (excluyendo el sistema de riego), costes efectivos de reparación y mantenimiento de las edificaciones y otras instalaciones (excluyendo el sistema de riego) y los costes de financiación.
- **Costes de diésel y de otras energías:** incluyen el coste efectivo del diésel y de otras energías. No se incluye el coste de diésel de los servicios y/o trabajos contratados.

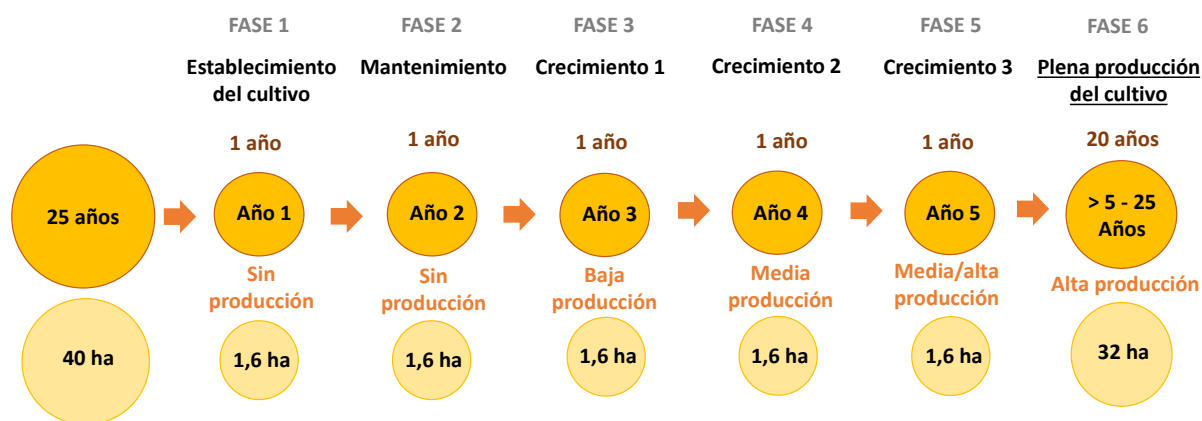
ANEJO 4.

Simulación del ciclo de cultivo: ejemplo gráfico.

Simulación de un ciclo de cultivo. Ejemplo: explotación de 40 ha:

El número de fases y la duración de las mismas variarán en función del cultivo, región y sistema productivo analizado.

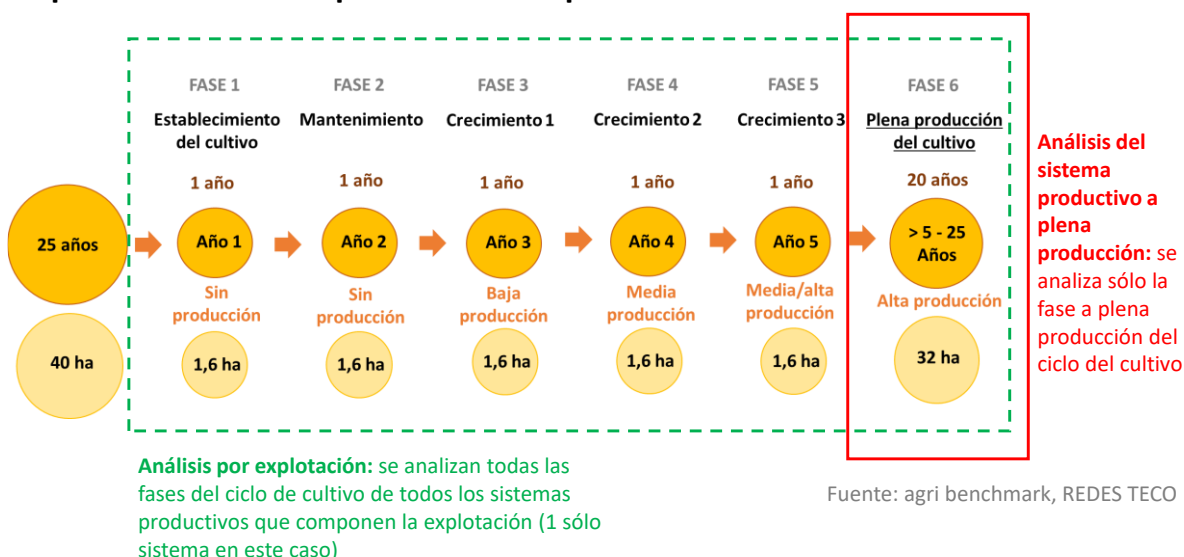
Para el ejemplo que se presenta a continuación, con una explotación de 40 ha y un ciclo de vida útil del cultivo de 25 años, la fase de plena producción se ha establecido con una duración de 20 años, con lo que representará 32 ha para esta explotación típica.



Fuente: agri benchmark, REDES TECO

Análisis comparativo del sistema productivo a plena producción vs. Análisis comparativo de la explotación en su conjunto:

Explotación formada por un sistema productivo:



Fuente: agri benchmark, REDES TECO

ANEJO 5.

Comparativa gráfica de los resultados (indicadores técnico-económicos de la vendimia 2024), por sistema productivo a plena producción, en euros por tonelada de uva.

Figura 5.1. Costes de insumos (€/t). Sistemas productivos típicos de viña a plena producción. Vendimia 2024.

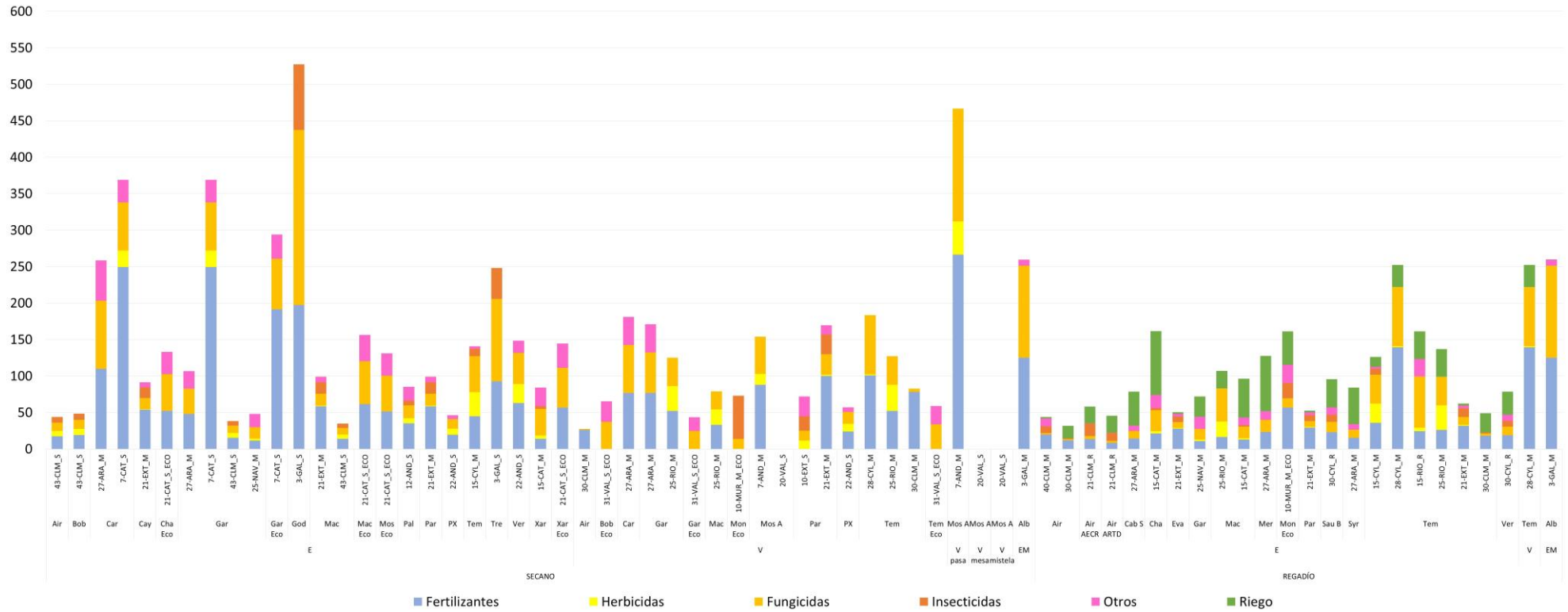


Figura 5.3. Costes de producción (€/t). Sistemas productivos típicos de viña a plena producción. Vendimia 2024.

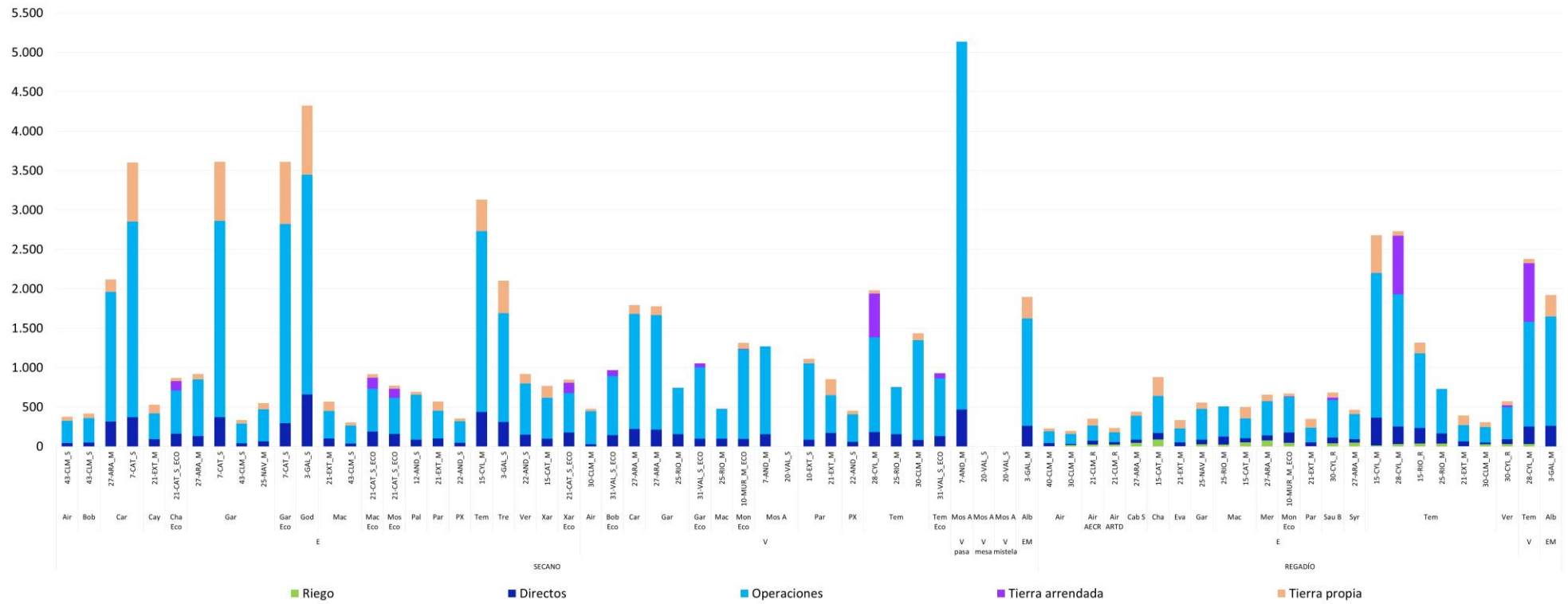
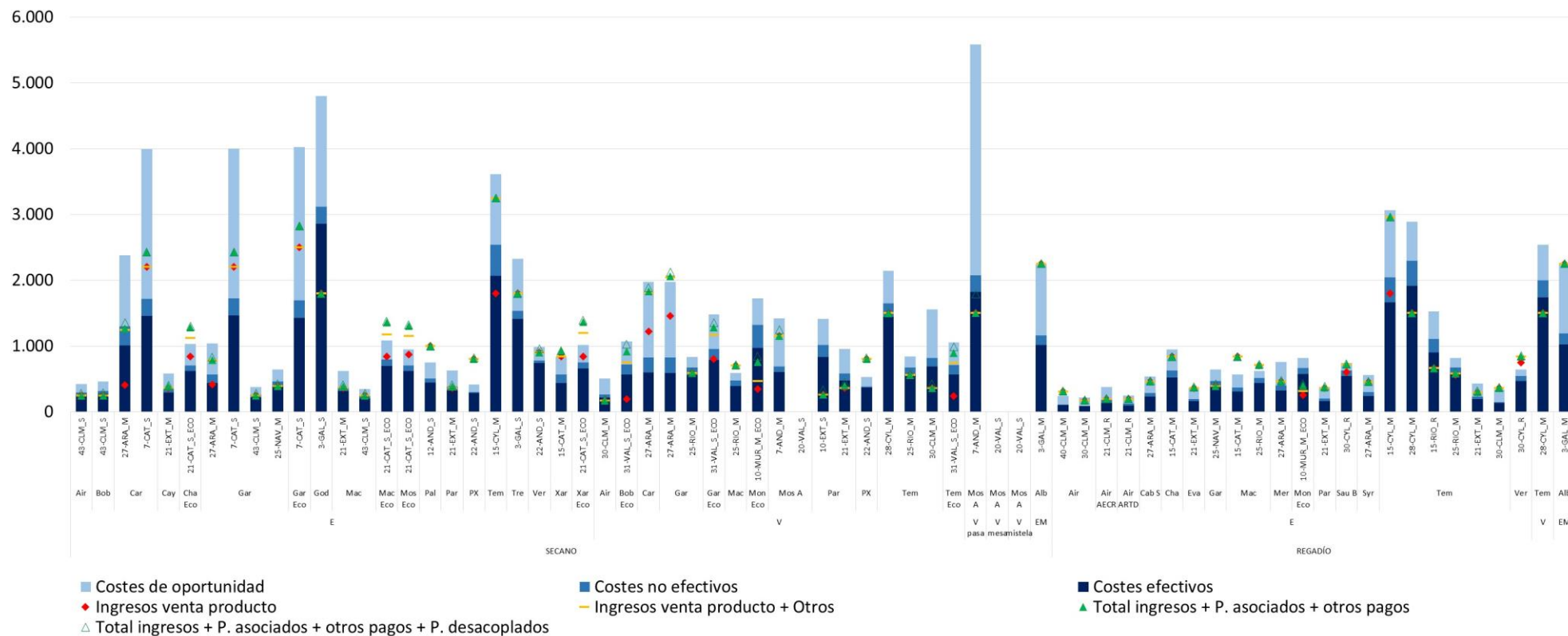


Figura 5.4. Rentabilidad: ingresos vs. costes (€/t). Sistemas productivos típicos de viña a plena producción. Vendimia 2024.



ANEJO 6.

Evolución de la comparativa gráfica de los resultados (indicadores técnico-económicos de las vendimias 2022, 2023, 2024), por sistema productivo⁶ a plena producción y por explotación en euros por hectárea.

⁶ Se muestra una selección de sistemas productivos y de indicadores técnico-económicos.

Figura 6.1. Producción de uva (t/ha). Sistemas productivos típicos de viña en secano a plena producción. Evolución vendimias 2022, 2023 y 2024.

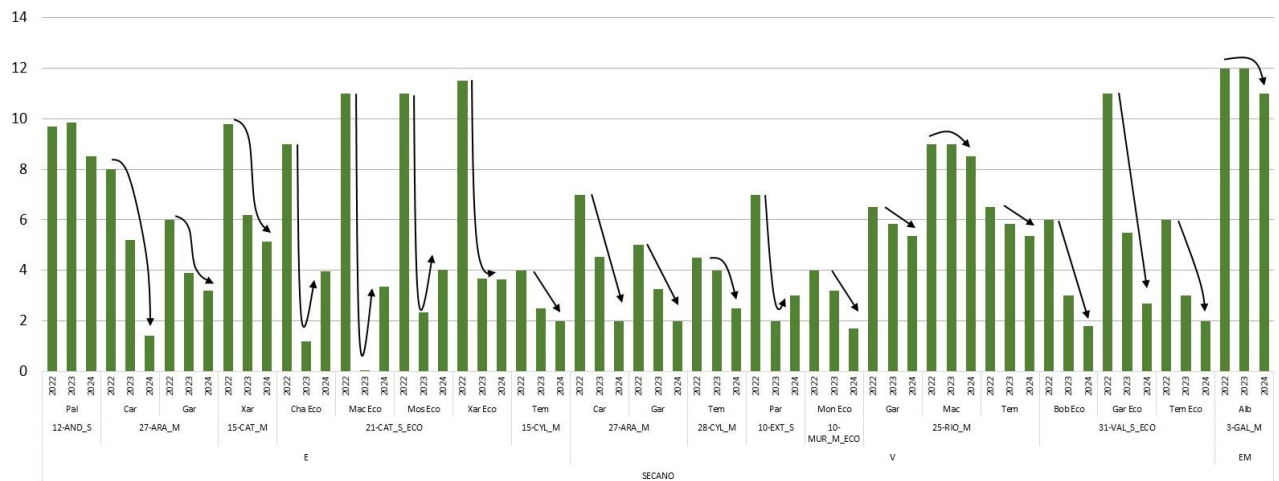


Figura 6.2. Producción de uva (t/ha). Sistemas productivos típicos de viña en regadío a plena producción. Evolución vendimias 2022, 2023 y 2024.

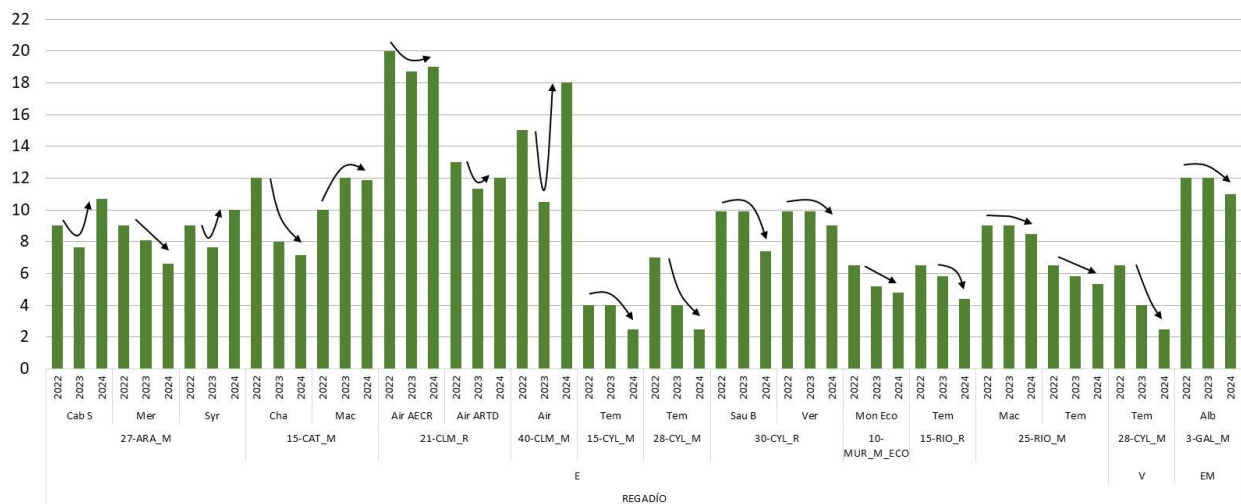


Figura 6.3. Ingresos por venta de producto (€/t). Sistemas productivos típicos de viña en secano a plena producción. Evolución vendimias 2022, 2023 y 2024.

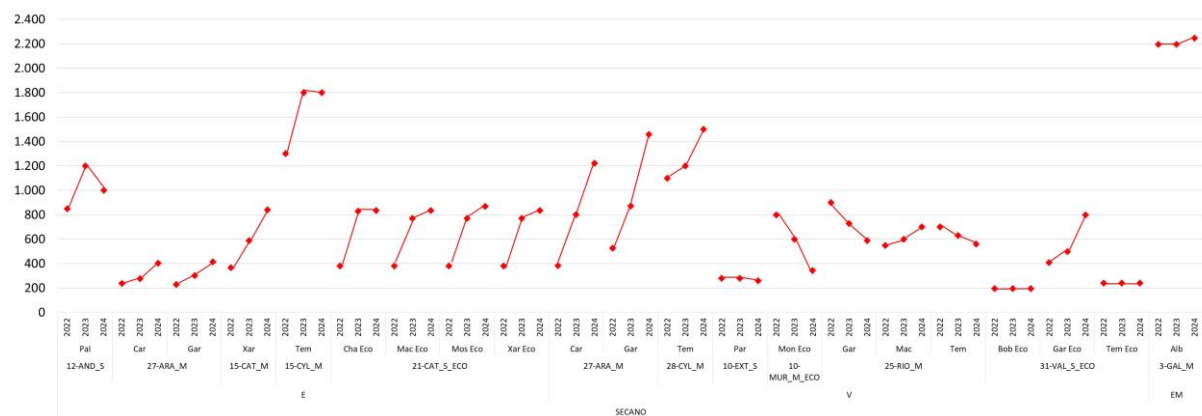


Figura 6.4. Ingresos por venta de producto (€/t). Sistemas productivos típicos de viña en regadío a plena producción. Evolución vendimias 2022, 2023 y 2024.

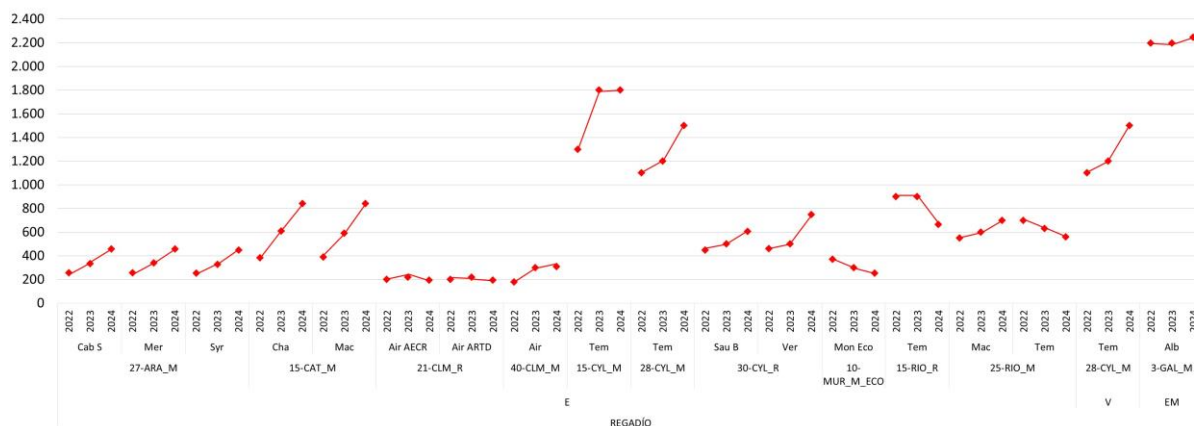


Figura 6.5. Costes de insumos (€/ha). Sistemas productivos típicos de viña en secano a plena producción. Evolución vendimias 2022, 2023 y 2024.

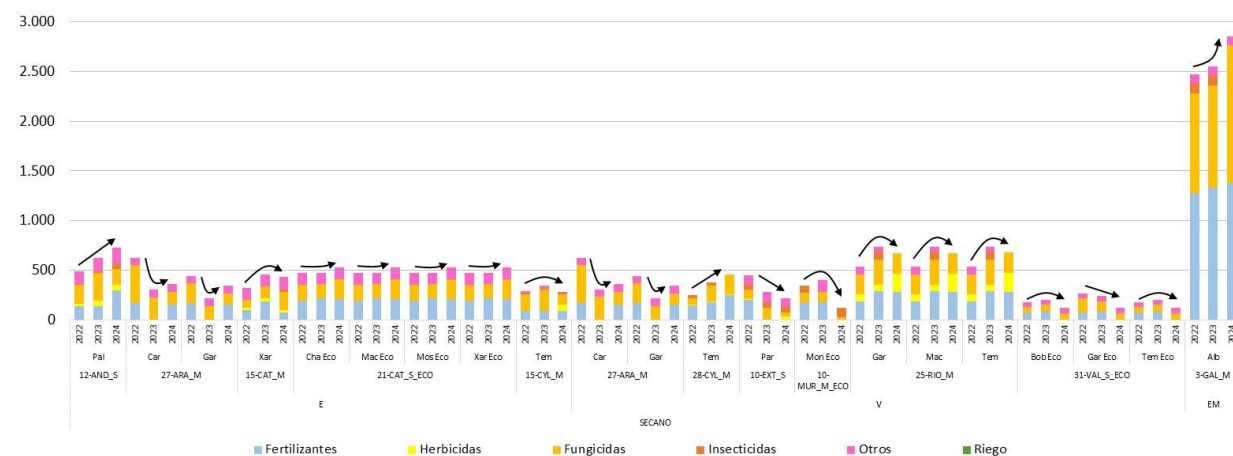


Figura 6.6. Costes de insumos (€/ha). Sistemas productivos típicos de viña en regadío a plena producción. Evolución vendimias 2022, 2023 y 2024.

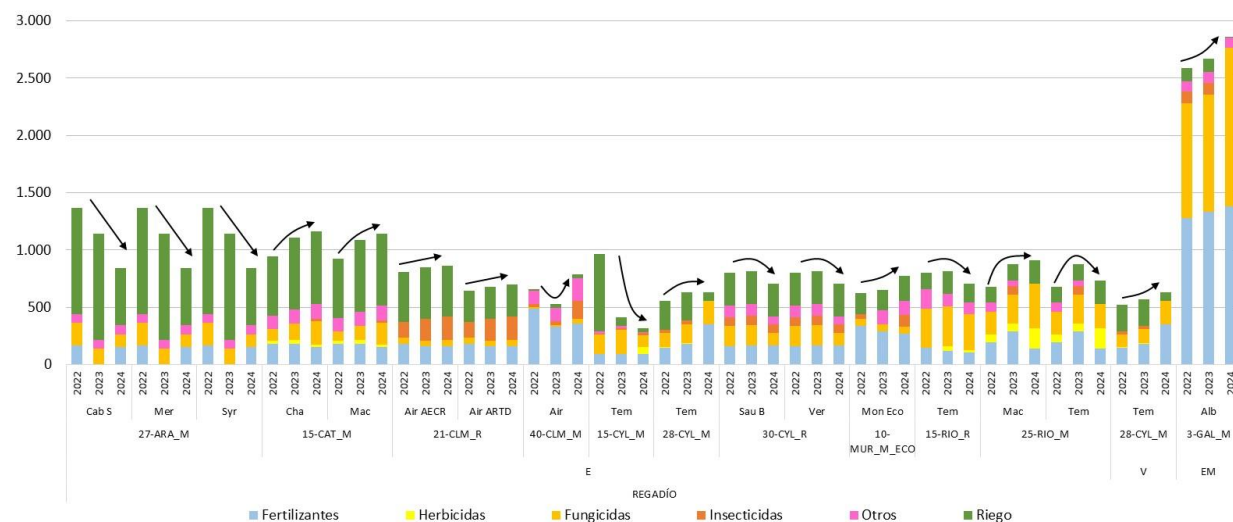


Figura 6.7. Costes de operaciones (€/ha). Sistemas productivos típicos de viña en secano a plena producción. Evolución vendimias 2022, 2023 y 2024.

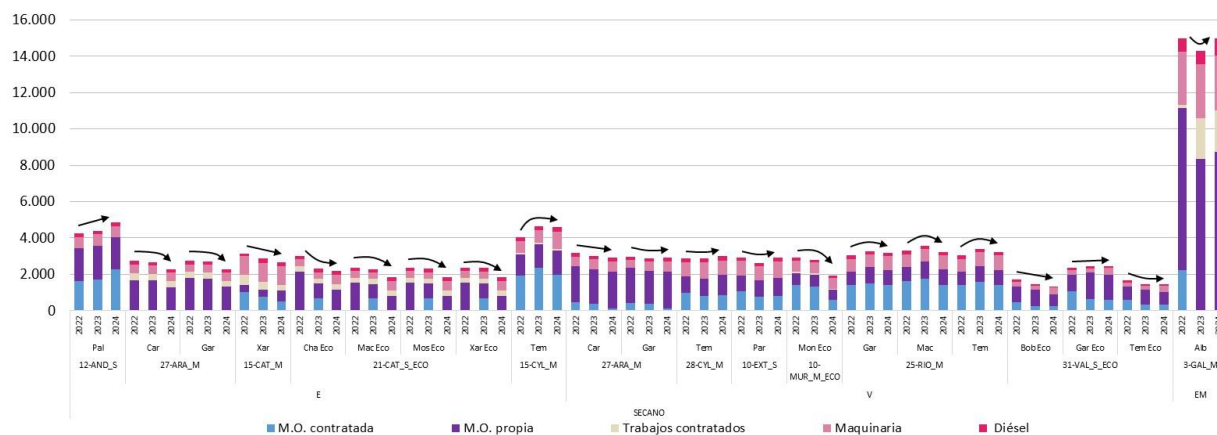


Figura 6.8. Costes de operaciones (€/ha). Sistemas productivos típicos de viña en regadío a plena producción. Evolución vendimias 2022, 2023 y 2024.

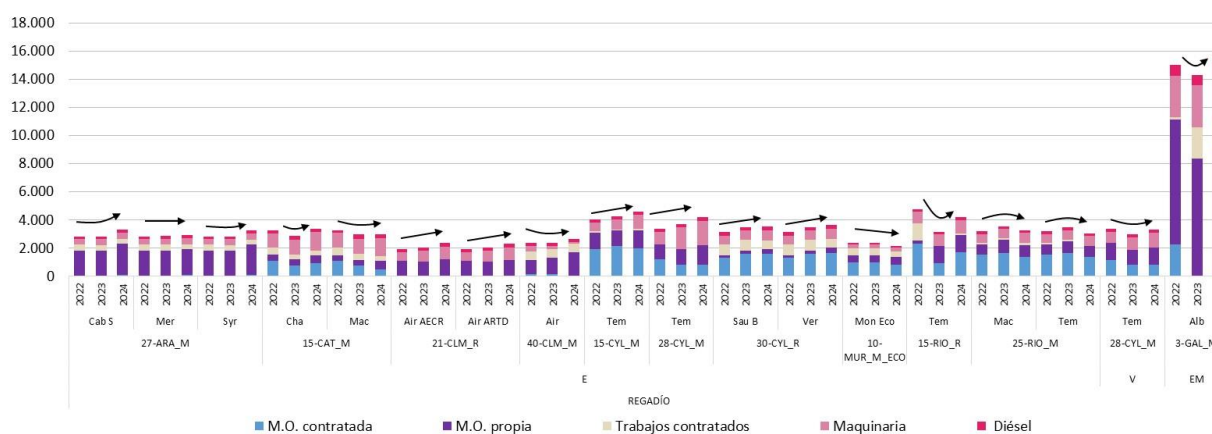


Figura 6.9. Costes de producción (€/ha). Sistemas productivos típicos de viña en secano a plena producción. Evolución vendimias 2022, 2023 y 2024.

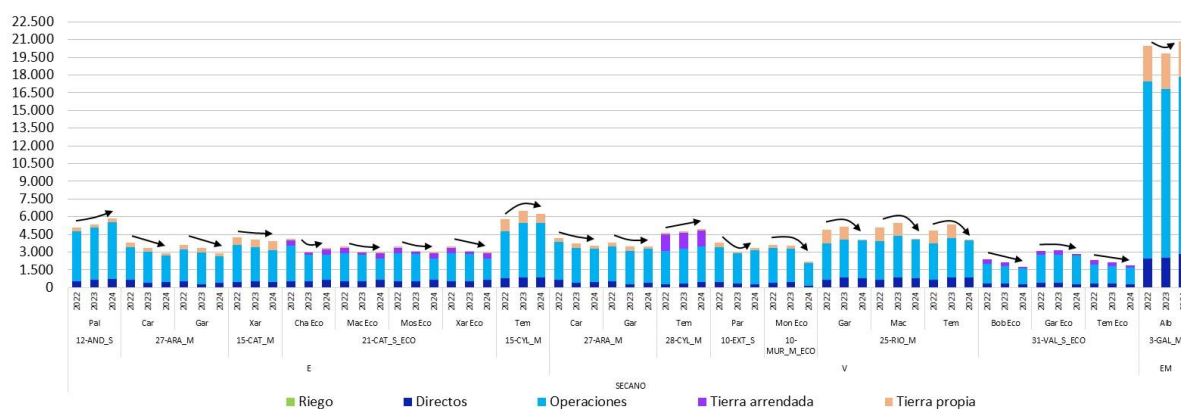


Figura 6.10. Costes de producción (€/ha). Sistemas productivos típicos de viña en regadío a plena producción. Evolución vendimias 2022, 2023 y 2024.

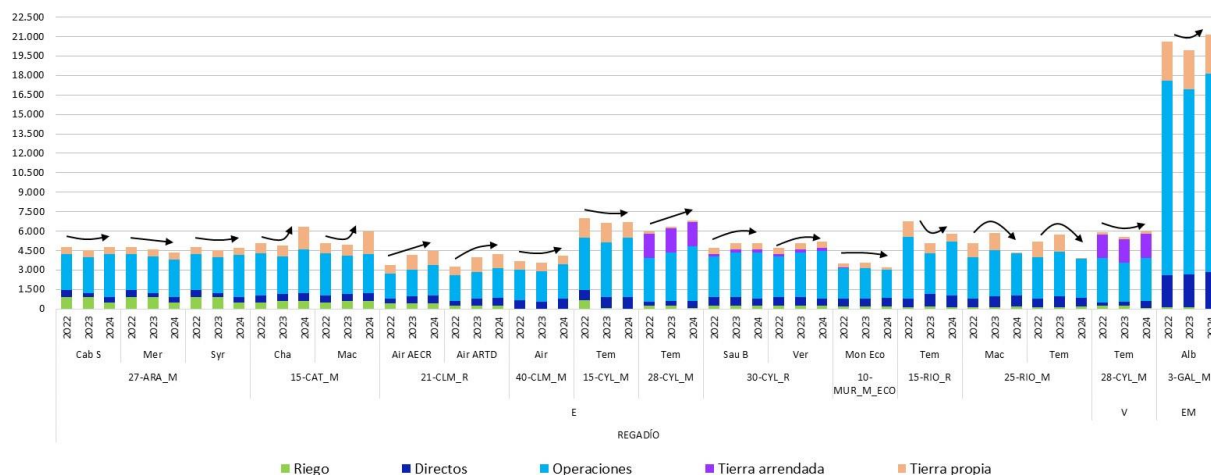


Figura 6.11. Rentabilidad: ingresos vs. costes (€/ha). Sistemas productivos típicos de viña en secano a plena producción. Evolución vendimias 2022, 2023 y 2024.

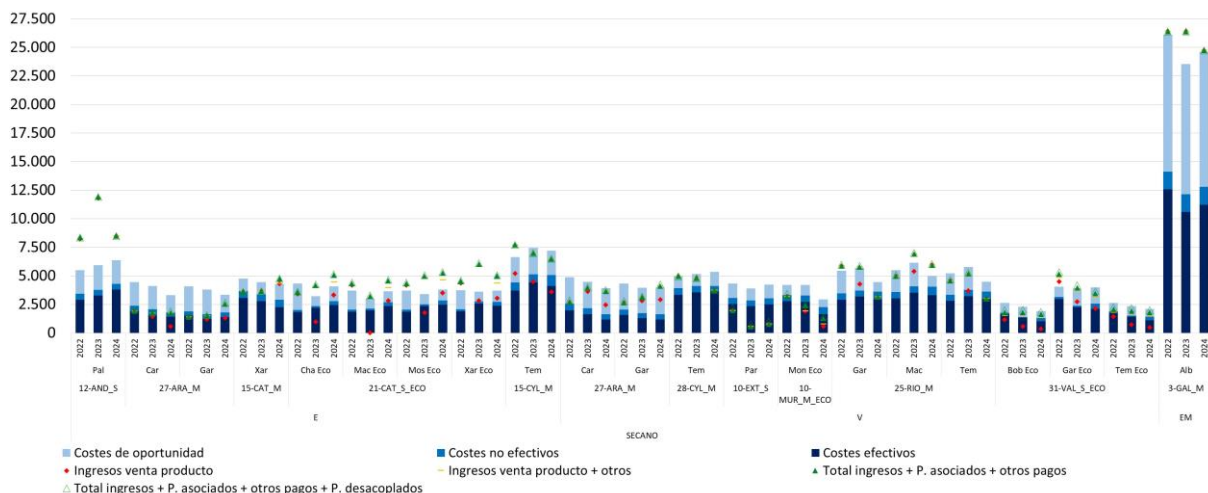


Figura 6.12. Rentabilidad: ingresos vs. costes (€/ha). Sistemas productivos típicos de viña en regadío a plena producción. Evolución vendimias 2022, 2023 y 2024.

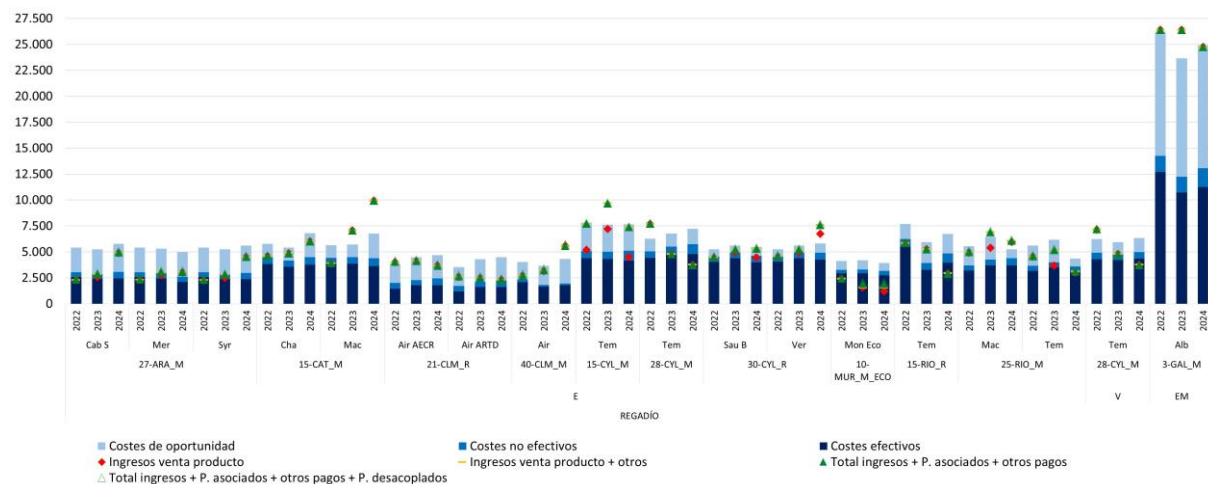


Figura 6.13. Beneficios excluyendo pagos desacoplados (€/ha). Sistemas productivos típicos de viña en secano a plena producción. Evolución vendimias 2022, 2023 y 2024.

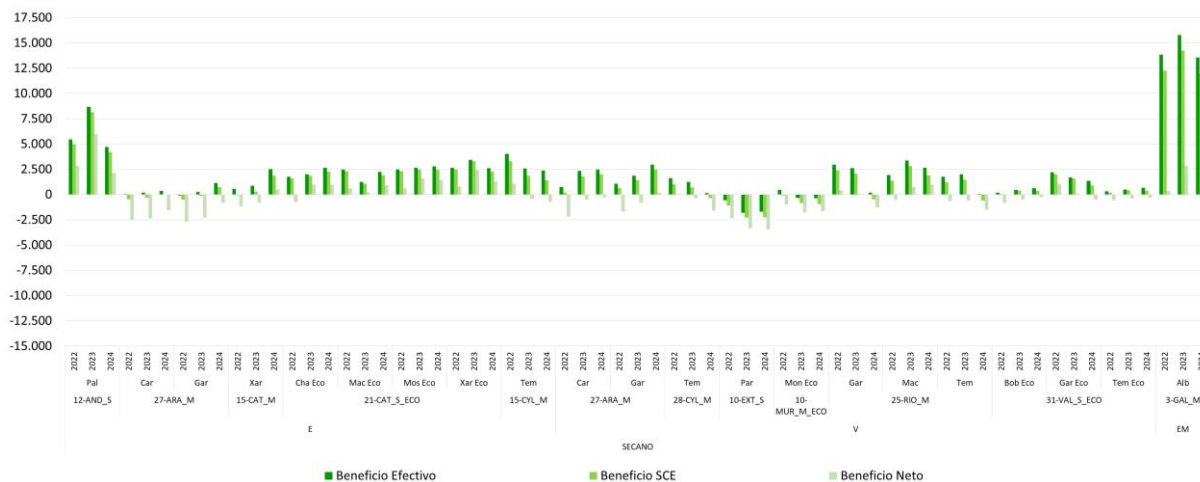


Figura 6.14. Beneficios excluyendo pagos desacoplados (€/ha). Sistemas productivos típicos de viña en regadío a plena producción. Evolución vendimias 2022, 2023 y 2024.

