



REDESTECO
VIÑA

Informe de resultados 2024
(Vendimia 2023)



GOBIERNO
DE ESPAÑA

MINISTERIO
DE AGRICULTURA, PESCA
Y ALIMENTACIÓN



Aviso Legal: los contenidos de esta publicación podrán ser reutilizados, citando la fuente y la fecha, en su caso, de la última actualización.

Título:

Redes TECO: Viña: Informe de Resultados

Edita:

© Ministerio de Agricultura, Pesca y Alimentación.
Secretaría General Técnica. Centro de Publicaciones.

Unidad proponente:

Dirección General de Producciones y Mercados Agrarios.
Subdirección General de Medios de Frutas y Hortalizas y Vitivinicultura

NIPO: 003-25-122-X

Tienda online:

www.mapa.gob.es
<https://servicio.mapa.gob.es/tienda/>

e-mail:

centropublicaciones@mapa.es

Catálogo de Publicaciones de la Administración General del Estado:

<https://cpage.mpr.gob.es/>

Para contribuir a la protección del medio ambiente, se recomienda imprimir esta publicación únicamente si es estrictamente necesario, ya sea en su totalidad o en parte.

 GOBIERNO DE ESPAÑA	MINISTERIO DE AGRICULTURA, PESCA Y ALIMENTACION	SUBSECRETARÍA
		SECRETARÍA GENERAL TÉCNICA
		DIVISIÓN DE ARCHIVOS Y PUBLICACIONES

ÍNDICE

1	INTRODUCCIÓN	1
1.1	Descripción de la red	1
2	METODOLOGÍA	2
3	ANÁLISIS COMPARATIVO NACIONAL	3
3.1	Resultados de los sistemas productivos típicos de viña en secano a plena producción. Vendimia 2023.	4
3.2	Resultados de los sistemas productivos típicos de viña en regadío a plena producción. Vendimia 2023.	13
3.3	Resultados a nivel de explotación típica de viña. Vendimia 2023	22

ANEJO 1.

Tablas de descripción de explotaciones y sistemas productivos típicos.

ANEJO 2.

Esquema metodológico de cálculo de beneficios. Metodología agri benchmark.

ANEJO 3.

Estructuras de costes y glosario de términos. Metodología agri benchmark.

ANEJO 4.

Simulación del ciclo de cultivo: ejemplo gráfico.

ANEJO 5.

Comparativa gráfica de los resultados (indicadores técnico-económicos de la vendimia 2023), por sistema productivo a plena producción, en euros por tonelada de uva.

ANEJO 6.

Evolución de la comparativa gráfica de los resultados (indicadores técnico-económicos de las vendimias 2021, 2022 y 2023), por sistema productivo a plena producción en euros por hectárea.

1 INTRODUCCIÓN

El informe muestra la comparativa gráfica de los resultados (indicadores técnico-económicos asociados a la vendimia de 2023), de los sistemas productivos y explotaciones típicas de viña pertenecientes a **REDES TECO (REDES Técnico-ECONómicas)**.

Una explotación típica representa el sistema de producción más común (en cuanto a superficie y producción) en una región, con unas características similares en términos de ingresos y costes.

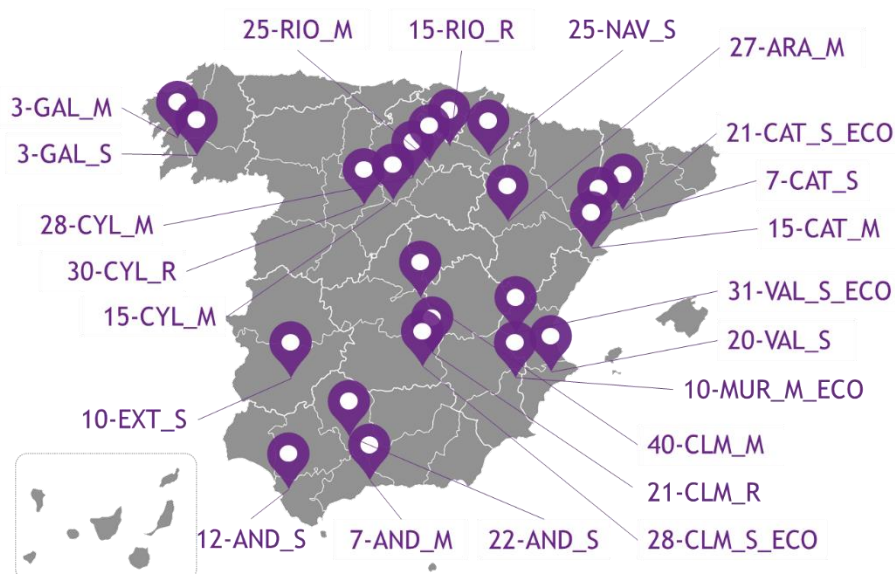
Para la definición de la explotación típica se utilizan como datos de partida los datos contables y técnicos de una explotación existente, y las particularidades de esta se ajustan (“tipifican”) a las características más comunes de la región en la que se ubica.

Los resultados se validan en paneles regionales y nacionales compuestos por productores, técnicos, investigadores y el sector industrial, entre otros.

1.1 Descripción de la red

En 2024, la red estuvo formada por 22 explotaciones típicas y 55 sistemas productivos típicos (**Figura 1**), definidos en función, de una serie de factores y características que se pueden consultar en el **Anejo 1**.

Figura 1. Localización geográfica de explotaciones típicas¹, 2024.



¹ Código o denominación de la explotación:

Por ejemplo **XX-YYY_Z**: **XX**: número de hectáreas (ha) de la explotación (ha en arrendamiento + ha en propiedad). **YYY**: abreviatura de la Comunidad Autónoma donde se ubica la explotación (por ejemplo: VAL: Comunidad Valenciana). **Z**: sistema productivo en Secano (S), Regadío (R) o Mixto (M: Secano y Regadío). **ECO**: sistema productivo en producción ecológica.

2 METODOLOGÍA

REDES TECO, utiliza la metodología de la red internacional **agri benchmark**, que, mediante un **modelo estandarizado de cálculo** denominado **TIPI-CAL** (Technology Impact and Policy Impact **CAL**culations), permite el seguimiento de actividades financieras básicas (rentabilidad, liquidez y capital).

Los indicadores técnico-económicos resultantes de la aplicación del modelo TIPI-CAL, se generan a partir de una **cuenta de resultados** que se divide en ingresos y costes (**Anejo 2**):

- Los **ingresos** están constituidos por ventas (productos y subproductos), ayudas y subvenciones (pagos directos de la PAC, ayudas regionales, etc.) y otros ingresos (indemnizaciones de seguros agrarios, etc.).
- Los **costes** se dividen en costes directos (costes efectivos de plántones, fertilizantes, fungicidas, insecticidas, herbicidas, otros tratamientos foliares y otros costes como seguros de cultivos), costes efectivos energéticos (diésel principalmente), costes efectivos de reparaciones (maquinaria, instalaciones de regadío y edificaciones), costes totales de la mano de obra (coste de oportunidad de la mano de obra propia + coste efectivo de la mano de obra contratada ya sea fija o temporal), costes efectivos de trabajos contratados a empresas externas, costes totales de la tierra (coste de oportunidad de la tierra propia + coste efectivo de arrendamiento), costes generales o fijos, costes no efectivos de amortizaciones (maquinaria + instalaciones de regadío + edificaciones), costes de riego (energía, agua y canon) y costes financieros entre otros (**Anejo 3**).

El cálculo de **beneficios**, resulta de realizar, para un periodo determinado, un balance económico entre ingresos y costes. En función del nivel de costes considerado, se calculan tres tipos de beneficios:

- **Beneficio efectivo** (rentabilidad a corto plazo) = ingresos totales – costes efectivos.
- **Beneficio Según Cuenta de Explotación** (beneficio **SCE** = rentabilidad a medio plazo) = ingresos totales – costes efectivos – amortizaciones (costes no efectivos).
- **Beneficio neto** (rentabilidad a largo plazo) = ingresos totales – costes efectivos – amortizaciones (costes no efectivos) – costes de oportunidad (mano de obra propia, tierra propia y capital propio).

3 ANÁLISIS COMPARATIVO NACIONAL

Con el objetivo de realizar una comparación estandarizada, según la metodología agri benchmark, para cada sistema productivo típico (de ahora en adelante sistema/sistemas), se define un ciclo de vida útil del cultivo, formado por un determinado número de fases de desarrollo del mismo (desde la fase de establecimiento, hasta la fase de plena producción). El número de fases y la duración de las mismas, variará en función del tipo de cultivo analizado, la región donde se ubique, el sistema productivo, etc.

El proceso de estandarización de agri benchmark realiza una distribución de la superficie total del sistema productivo entre sus fases de desarrollo. Esta distribución, es directamente proporcional a la duración de cada fase con respecto al ciclo total de vida de cultivo. Dentro de este ciclo, a la **fase de plena producción** le corresponde un mayor número de años y por lo tanto, de hectáreas, que al resto de fases (**Anejo 4**).

Para facilitar la comparabilidad entre sistemas productivos, el **análisis se realiza en fase de plena producción**, (en unidades relativas de euros por hectárea, €/ha).

Adicionalmente, se realiza otro **análisis comparativo a nivel de la explotación completa**, donde se tienen en cuenta todos los sistemas productivos que la componen, y en cada uno, se integran todas sus fases de desarrollo. En este análisis, también se consideran, en caso de que sean típicas, otras actividades agrarias diferentes a la actividad principal.

Como complementos a estos análisis, se pueden consultar los **Anejos 5 y 6**, donde se muestran:

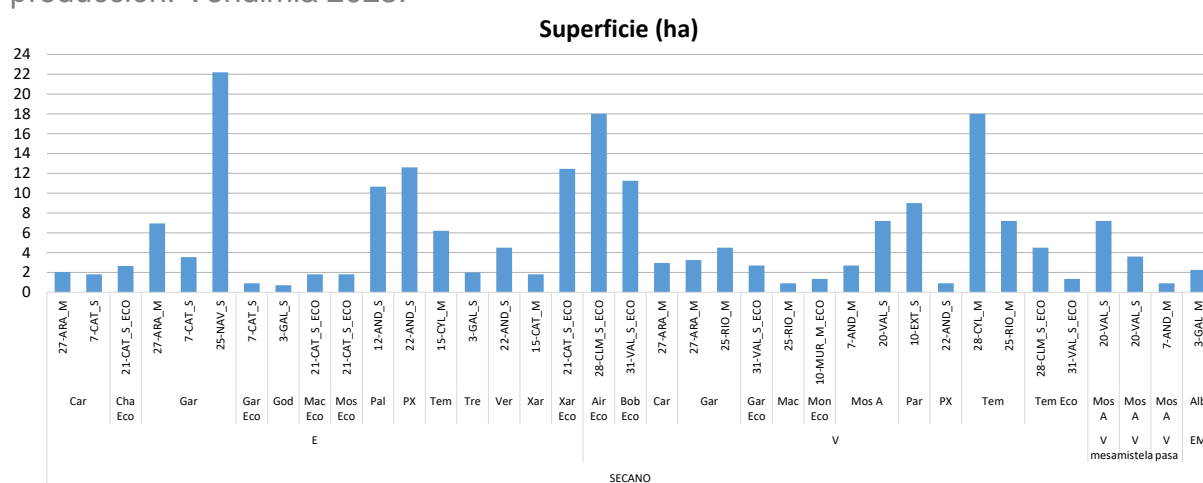
- La comparativa gráfica de los resultados (indicadores técnico-económicos de la vendimia 2023), por sistema productivo a plena producción, en euros por tonelada de uva (**Anejo 5**).
- La evolución de la comparativa gráfica de los resultados (indicadores técnico-económicos de las vendimias 2021, 2022 y 2023), por sistema productivo a plena producción en euros por hectárea (**Anejo 6**).

3.1 Resultados de los sistemas productivos típicos de viña en secano a plena producción. Vendimia 2023.

Capacidad productiva e ingresos por venta de producto – Sistemas productivos de viña en secano

La superficie a plena producción de los sistemas productivos típicos de secano en espaldera varió entre 0,5 ha y algo más de 22 ha y entre 1 ha y 18 ha para los sistemas en vaso. El sistema en emparrado presentó aproximadamente 2 ha (**Figura 2**).

Figura 2. Superficie (ha). Sistemas productivos² típicos de viña en secano a plena producción. Vendimia 2023.



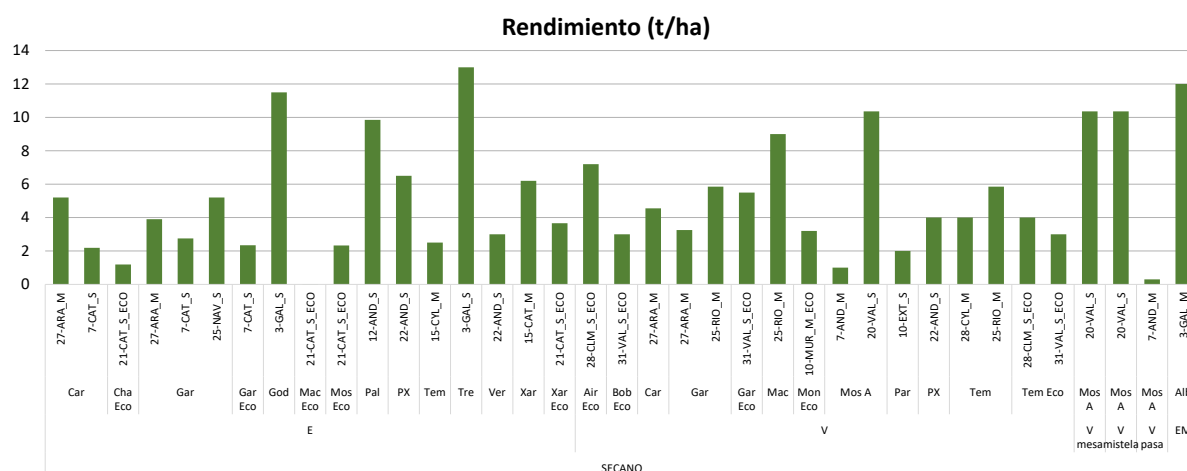
Las producciones de uva obtenidas en los sistemas de secano durante la vendimia 2023, presentaron una elevada variabilidad, comprendida entre 0 t/ha y 13 t/ha para las espalderas, entre un valor próximo a 0 t/ha y 12 t/ha para los vasos y 12 t/ha para el emparrado con Albariño (3-GAL_M) (**Figura 3**).

Cabe destacar la excepción del sistema en espaldera ecológico con la variedad Macabeo de la explotación 21-CAT_S_ECO, el cual registró una producción mínima durante dicha vendimia como consecuencia de condiciones climáticas adversas, concretamente episodios de sequía prolongada y altas temperaturas coincidentes con fases críticas del desarrollo fenológico del cultivo.

El valor máximo de producción correspondió al sistema en espaldera con la variedad Treixadura de la explotación 3-GAL_S, que alcanzó un rendimiento de 13 t/ha. Este resultado excepcional se debió a un manejo agronómico intensivo, caracterizado por una elevada aportación de fertilización al suelo y una aplicación sistemática de tratamientos fitosanitarios, junto con unas condiciones agroclimáticas favorables.

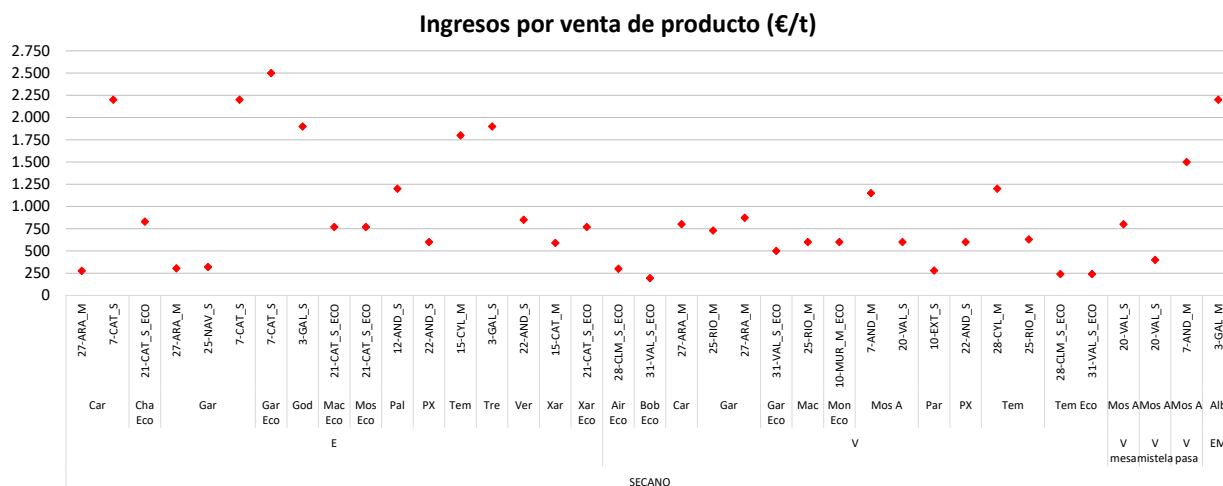
² Acrónimos: **Car**: Cariñena. **Cha**: Chardonnay. **Gar**: Garnacha. **God**: Godello. **Mac**: Macabeo. **Mos**: Moscatel. **Pal**: Palomino. **PX**: Pedro Ximenez. **Tem**: Tempranillo. **Tre**: Treixadura. **Ver**: Verdejo. **Xar**: Xarello. **Air**: Airén. **Bob**: Bobal. **Mon**: Monastrell. **Mos A**: Moscatel de Alejandría. **Par**: Pardina. **Alb**: Albariño.
E: Espaldera. **EM**: Emparrado. **V**: Vaso (uva destinada a vino). **V-mesa**: Vaso (uva destinada a mesa). **V-mistela**: Vaso (uva destinada a mistela). **V-pasa**: Vaso (uva destinada a uva pasa). **ECO**: producción ecológica.

Figura 3. Producción de uva (t/ha). Sistemas productivos típicos de viña en secano a plena producción. Vendimia 2023.



Los ingresos por venta de producto³ correspondientes a la vendimia 2023 registraron una alta variabilidad en función del sistema productivo analizado y de su contexto comercial. Los sistemas en espaldera registraron ingresos entre 250 €/t y 2.500 €/t. Los mayores ingresos (superiores a 1.750 €/t) se presentaron en las espalderas de las explotaciones 7-CAT_S (*Denominación de Origen Protegida - DOP Priorat*), 3-GAL_S (*DOP Ribeiro*) y 15-CYL_M (*DOP Ribera del Duero*). Este resultado se atribuye principalmente al valor añadido derivado de la calidad diferenciada de las variedades cultivadas, amparadas bajo denominaciones de origen, así como a una elevada demanda en el mercado para este tipo de producciones (**Figura 4**).

Figura 4. Ingresos por venta de producto (€/t). Sistemas productivos típicos de viña en secano a plena producción. Vendimia 2023.



Por otro lado, los ingresos de los sistemas en vaso oscilaron entre los aproximadamente 250 €/t y los 1.500 €/t. Los sistemas de las explotaciones 7-AND_M (*DOP Málaga, DOP Sierras de Málaga*) y 28-CYL_M (*DOP Ribera del Duero*), alcanzaron ingresos superiores a 1.000 €/t (**Figura 4**).

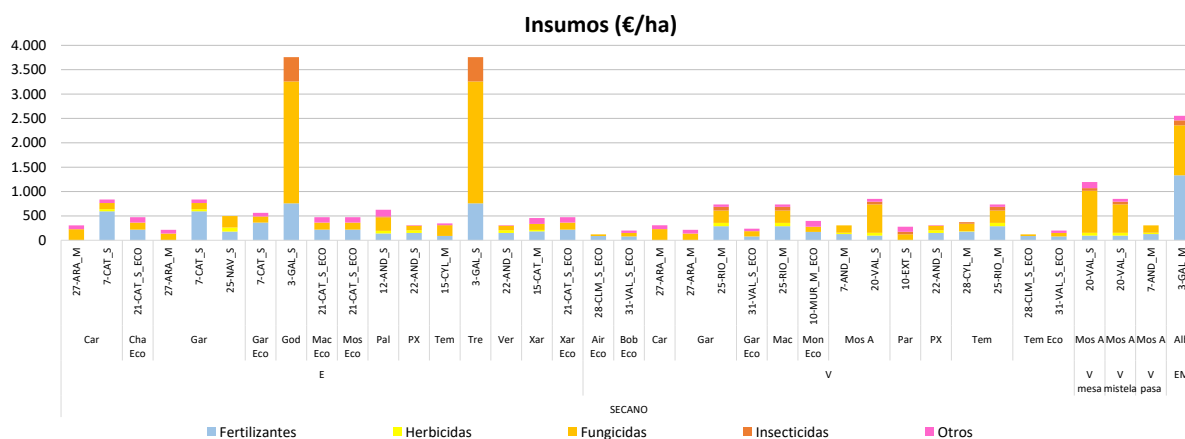
³ Ingresos por venta de producto (€/t) = Ingresos típicos totales percibidos por el productor por la venta de uva tenido en cuenta las distintas calidades dividido entre la cantidad total de uva comercializada.

Costes de insumos – Sistemas productivos de viña en secano

La mayoría de los sistemas en espaldera presentaron para la vendimia 2023 costes totales de insumos entre 250 €/ha y 3.800 €/ha. Los sistemas correspondientes a las variedades Godello y Treixadura de la explotación 3-GAL_S, registraron los valores más elevados de la comparativa. Esto se debió, principalmente, a la necesidad de realizar un mayor número de aplicaciones fungicidas, consecuencia de las condiciones agroclimáticas específicas de la zona (caracterizada por una elevada humedad ambiental), que favorecen la proliferación de enfermedades fúngicas, exigiendo un manejo fitosanitario más intensivo.

Por otra parte, los sistemas en vaso presentaron costes totales de insumos entre 200 €/ha y 1.300 €/ha, lo que refleja una menor dependencia de tratamientos fitosanitarios y un manejo más extensivo en comparación con los sistemas en espaldera (**Figura 5**).

Figura 5. Costes de insumos (€/ha). Sistemas productivos típicos de viña en secano a plena producción. Vendimia 2023.



El sistema en emparrado de la explotación 3-GAL_M registró unos costes de insumos superiores a 2.500 €/ha, resultado directamente asociado a la intensificación de las aplicaciones fitosanitarias, en particular de tratamientos fungicidas, debido a la ubicación del sistema en una zona caracterizada por elevados niveles de humedad ambiental y, por tanto, una mayor incidencia de enfermedades fúngicas. Adicionalmente, este coste se vio incrementado por una considerable aportación de fertilizantes al suelo.

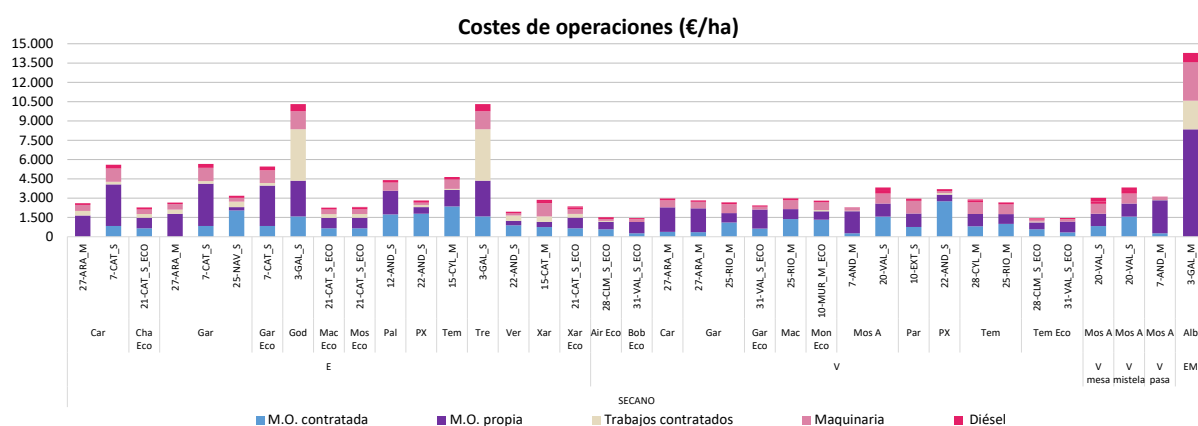
Los componentes de mayor peso dentro de la estructura de costes de insumos correspondieron a los fertilizantes (abonado al suelo) y a los tratamientos fitosanitarios, especialmente fungicidas. Por ejemplo, los sistemas en vaso de la explotación 28-CYL_M, los fertilizantes representaron el 72% del coste total de insumos. Por otro lado, el sistema en espaldera con variedad Cariñena de la explotación 27-ARA_M, registró elevados costes de fungicidas dentro de la estructura de costes totales de insumos.

En las tablas del **Anejo 1**, se recoge información específica relacionada con los insumos aplicados a los sistemas productivos monitorizados.

Costes de operaciones – Sistemas productivos de viña en secano

Los costes totales de operaciones en los sistemas en espaldera variaron entre 1.600 €/ha y 4.000 €/ha, a excepción de los sistemas de las explotaciones 7-CAT_S y 3-GAL_S en los que estos costes fueron superiores a 4.500 €/ha y 10.000 €/ha respectivamente, debido al elevado coste de mano de obra en el que incurren por las dificultades orográficas del terreno de la explotación 7-CAT_S (viticultura heroica) y al elevado número de operaciones realizadas en la explotación 3-GAL_S (tratamientos fungicidas y de poda, principalmente). Por otro lado, el valor promedio de los costes totales de operaciones de los sistemas en vaso fue inferior al de los sistemas en espaldera, con valores entre 1.500 y 4.000 €/ha (**Figura 6**).

Figura 6. Costes de operaciones (€/ha). Sistemas productivos típicos de viña en secano a plena producción. Vendimia 2023.



El sistema con mayores costes de operaciones fue el emparrado de la explotación 3-GAL_M, que registró un coste superior a 14.200 €/ha. Esto fue debido a los elevados costes de oportunidad de mano de obra propia y maquinaria, principalmente, como consecuencia de una mayor aplicación de tratamientos fitosanitarios, fruto de las condiciones agroclimáticas del entorno (elevada humedad relativa).

En la mayoría de los sistemas productivos analizados, los costes de oportunidad asociados a la mano de obra propia constituyeron el componente de mayor peso dentro de los costes totales de operaciones. No obstante, en las explotaciones 22-AND_S, 15-CYL_M, 15-CAT_M, 10-MUR_M_ECO, 25-NAV_S, 25-RIO_M y 20-VAL_S_ECO, se observó una mayor proporción de costes efectivos vinculados a la mano de obra contratada, en comparación con la mano de obra propia. Por otro lado, los sistemas en espaldera con las variedades Godello y Treixadura de la explotación 3-GAL_S destacaron por presentar una alta proporción de costes asociados a servicios subcontratados a empresas externas especializadas.

Las operaciones que más se subcontrataron fueron la fertilización al suelo (sistemas de las explotaciones 3-GAL_M y 3-GAL_S) y la recolección (sistemas de las explotaciones 3-GAL_M y 25-NAV_S) (**Figura 6**).

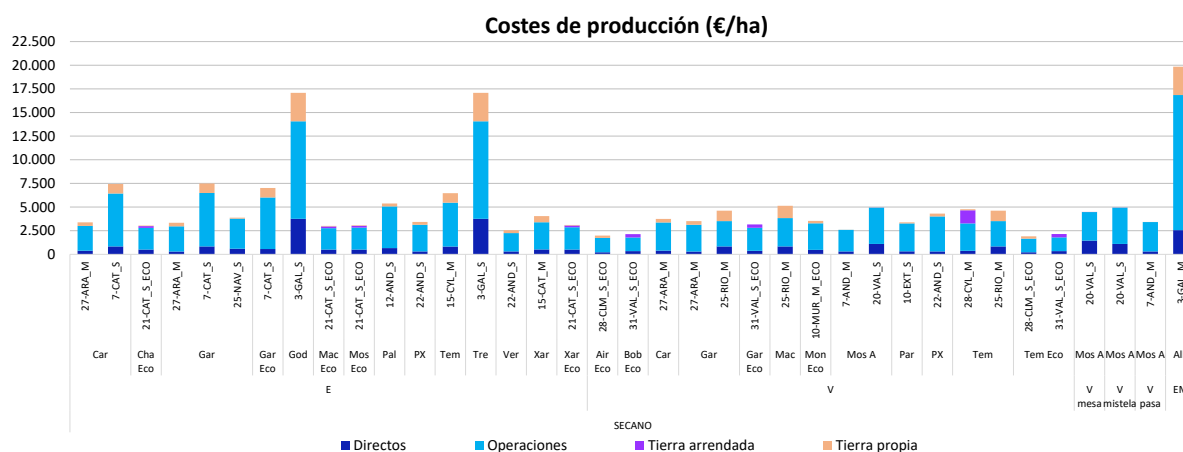
Costes de producción – Sistemas productivos de viña en seco

Los costes medios de producción para los sistemas en espaldera se aproximaron a los 3.700 €/ha, si bien se registraron importantes variaciones en las explotaciones 7-CAT_S y 3-GAL_S, donde los costes ascendieron aproximadamente a 7.500 €/ha y 17.500 €/ha, respectivamente.

Por otra parte, los sistemas en vaso registraron menores costes de producción que los sistemas en espaldera, sin superar los 3.650 €/ha en promedio.

Cabe destacar el caso del sistema en emparrado de la explotación 3-GAL_M, que registró el coste total de producción más elevado de la comparativa, con un valor cercano a los 20.000 €/ha. Esto se debió a que se trata de un modelo de producción altamente intensivo, condicionado por prácticas de manejo específicas y un entorno agroclimático (elevada humedad ambiental y precipitaciones) que demanda una mayor inversión en protección vegetal con tratamientos fitosanitarios y aporte de fertilización al suelo (**Figura 7**).

Figura 7. Costes de producción (€/ha). Sistemas productivos típicos de viña en seco a plena producción. Vendimia 2023.



El régimen de tenencia de la tierra (superficie propia vs. arrendada), varió en función del sistema analizado. El coste de la tierra (coste de oportunidad de la tierra propia + coste efectivo de la tierra arrendada), depende fundamentalmente de la tipología del sistema productivo, de sus instalaciones asociadas y de su localización geográfica (hay regiones donde la competencia de la tierra por otras actividades agrarias puede tener un mayor o menor impacto en el precio de la misma). Por ejemplo, los costes de la tierra más elevados, se presentaron en los sistemas ubicados en Galicia (emparrado con Albariño y espaldera con Godello y Treixadura), La Rioja y Castilla y León (zona de Ribera del Duero).

Rentabilidad – Sistemas productivos de viña en secano

A continuación, se presentan de manera agregada los ingresos totales (incluyendo tanto los pagos asociados como los pagos desacoplados) junto con los costes totales que conforman la estructura económica de la actividad productiva.

El análisis detallado de estos ingresos y costes permite evaluar la rentabilidad específica de cada sistema productivo correspondiente a las diferentes explotaciones típicas analizadas.

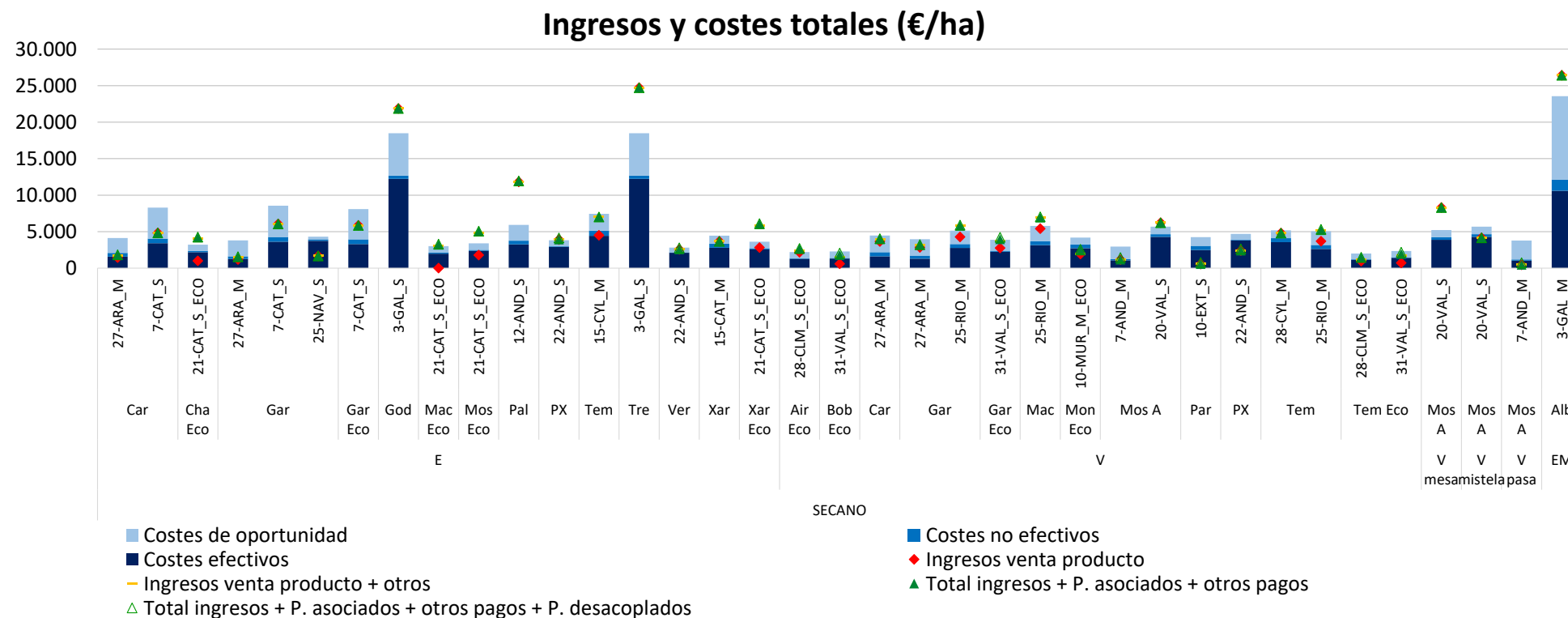
En la vendimia 2023, la mayoría de los sistemas analizados registraron ingresos por venta de uva (Nivel 1) por debajo de sus costes totales (**Figura 8**).

Los sistemas en espaldera a plena producción de las explotaciones 12-AND_S, 22-AND_S, 21-CAT_S_ECO y 3-GAL_S; presentaron ingresos totales (total ingresos por ventas + otros ingresos + pagos asociados + otros pagos + pagos desacoplados) superiores a los costes totales (costes efectivos + costes no efectivos o amortizaciones + costes de oportunidad).

Por otro lado, los sistemas en vaso a plena producción de las explotaciones 28-CLM_S_ECO, 25-RIO_M, y 20-VAL_S; presentaron ingresos totales superiores a los costes totales.

El sistema en emparrado presentó los ingresos y costes totales más elevados de la comparativa.

Figura 8. Rentabilidad: ingresos vs. costes (€/ha). Sistemas productivos típicos de viña en secano a plena producción. Vendimia 2023.



Beneficios – Sistemas productivos de viña en seco

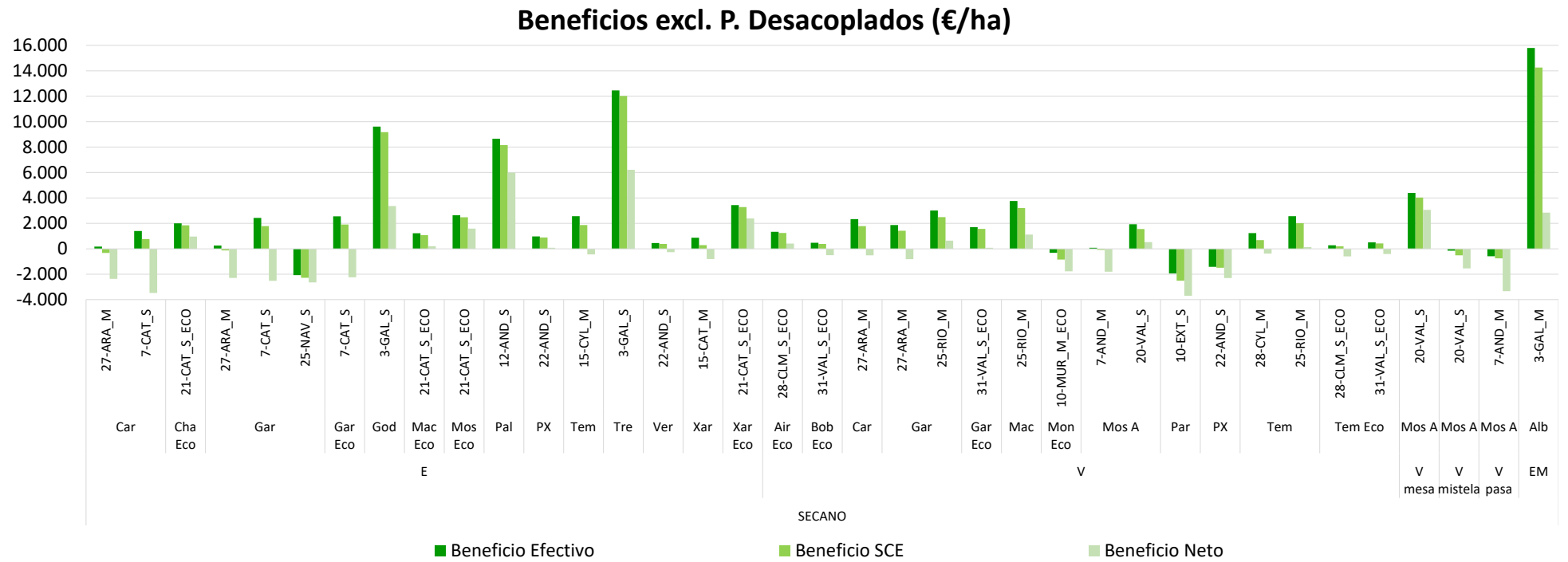
La mayoría de los sistemas en espaldera de seco obtuvieron beneficios a corto y medio plazo excluyendo pagos desacoplados, destacando los sistemas productivos con las variedades Godello y Treixadura de la explotación 3-GAL_S y el sistema productivo con la variedad Palomino de la explotación 12-AND_S, que presentaron beneficios por encima de los 6.000 €/ha. Además, todos los sistemas productivos analizados de las explotaciones 21-CAT_S_ECO y 3-GAL_S, registraron beneficios netos o rentabilidad a largo plazo (**Figura 9**).

Más de la mitad de los sistemas en vaso a plena producción registraron rentabilidad a corto y medio plazo excluyendo pagos desacoplados, obteniendo así beneficio efectivo y según cuenta de explotación. Los sistemas en vaso con las variedades Macabeo y Garnacha de la explotación 25-RIO_M y el sistema productivo también en vaso con la variedad Moscatel para mesa de la explotación 20-VAL_S, registraron beneficios efectivos y según cuenta de explotación superiores a 2.400 €/ha.

Para la vendimia de 2023, los sistemas en vaso para la producción de mistela y uva pasa, no presentaron beneficios a corto, medio y largo plazo excluyendo pagos desacoplados.

El sistema en emparrado de la explotación 3-GAL_M destacó por registrar el beneficio efectivo y el beneficio según cuenta de explotación más elevados de toda la comparativa, superando los 14.000 €/ha.

Figura 9. Beneficios excluyendo pagos desacoplados (€/ha). Sistemas productivos típicos de viña en secano a plena producción. Vendimia 2023.



3.2 Resultados de los sistemas productivos típicos de viña en regadío a plena producción. Vendimia 2023.

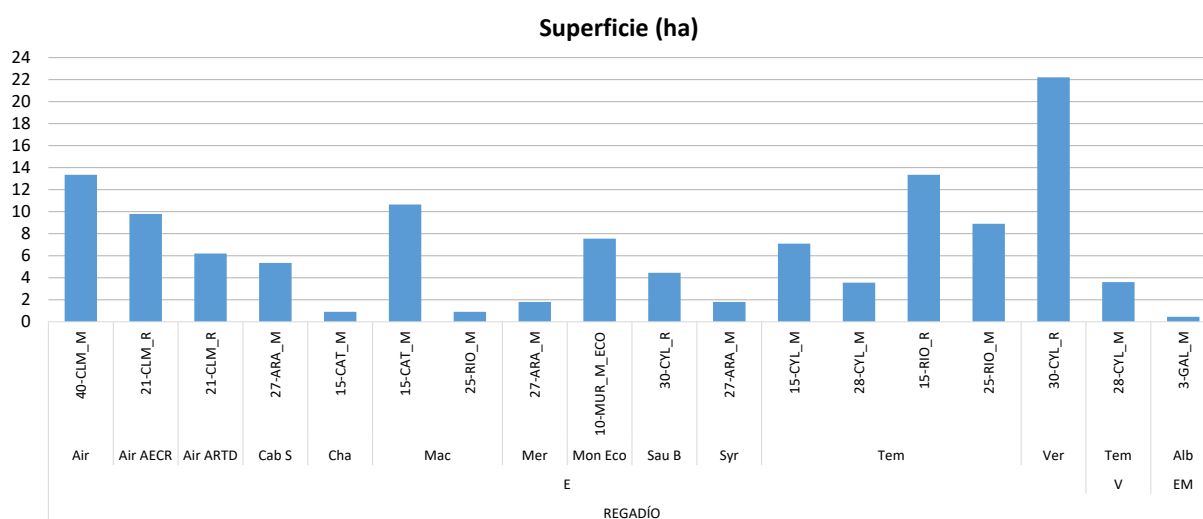
Capacidad productiva e ingresos por venta de producto – Sistemas productivos de viña en regadío

La superficie a plena producción de los sistemas de regadío en espaldera presentó una gran variabilidad, oscilando entre 0,5 ha y en torno a 14 ha, con la excepción del sistema correspondiente a la variedad Verdejo de la explotación 30-CYL_R, que destacó por alcanzar una superficie superior a las 22 ha.

En cuanto a los sistemas en vaso, el asociado a la variedad Tempranillo de la explotación 28-CYL_M registró una superficie por encima de las 3,5 ha.

Por otro lado, el sistema en emparrado con variedad Albariño de la explotación 3-GAL_M se caracterizó por una superficie más reducida, alcanzando los 0,5 ha, (Figura 10).

Figura 10. Superficie (ha). Sistemas productivos⁴ típicos de viña en regadío a plena producción. Vendimia 2023.



Las producciones obtenidas en los sistemas en espaldera durante la vendimia 2023 registraron valores comprendidos entre 4 t/ha y 19 t/ha, reflejando una variabilidad influenciada por factores tanto agronómicos como climáticos.

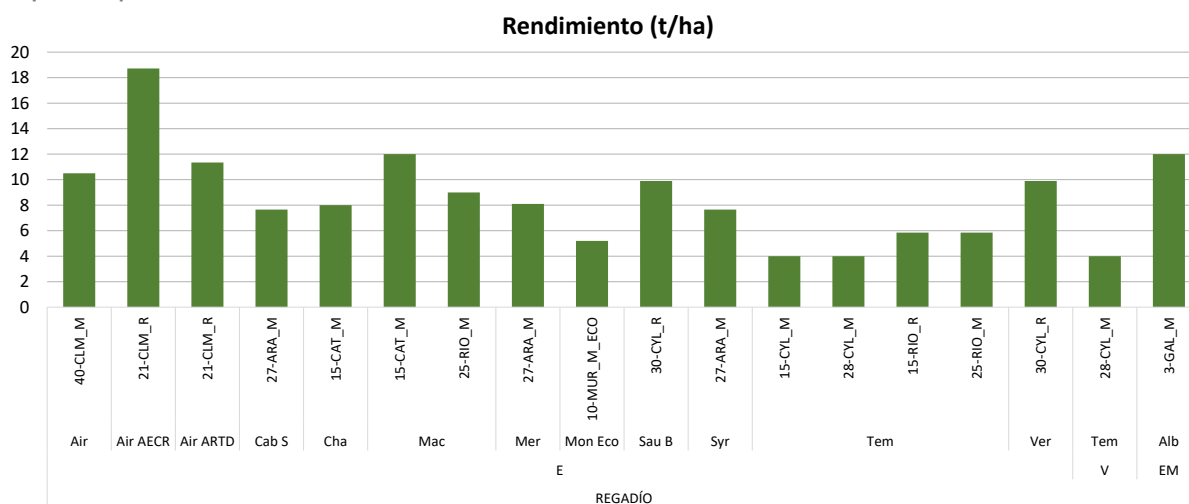
Los sistemas con la variedad Tempranillo pertenecientes a las explotaciones 15-CYL_M y 28-CYL_M registraron los rendimientos más bajos, consecuencia directa de los episodios de heladas ocurridos durante los meses de invierno y, de manera especialmente crítica, a finales de mayo, afectando al desarrollo vegetativo y reproductivo de la vid.

⁴ **Acrónimos:** **Air:** Airén. **Air AECR:** Airén regadío con agua procedente de comunidad de regantes. **Air ARTD:** Airén regadío con agua tratada por depuradora. **Alb:** Albariño. **Cab S:** Cabernet Sauvignon. **Cha:** Chardonnay. **Mac:** Macabeo. **Mer:** Merlot. **Mon:** Monastrell. **Sau B:** Sauvignon Blanc. **Syr:** Syrah. **Tem:** Tempranillo. **Ver:** Verdejo.
E: Espaldera. **EM:** Emparrado. **V:** Vaso (uva destinada a vino). **ECO:** producción ecológica.

En el caso del sistema en vaso de la explotación 28-CYL_M, la producción no superó las 4 t/ha, resultando igualmente afectada por las mencionadas condiciones climáticas adversas, que limitaron de forma considerable el potencial productivo (**Figura 11**).

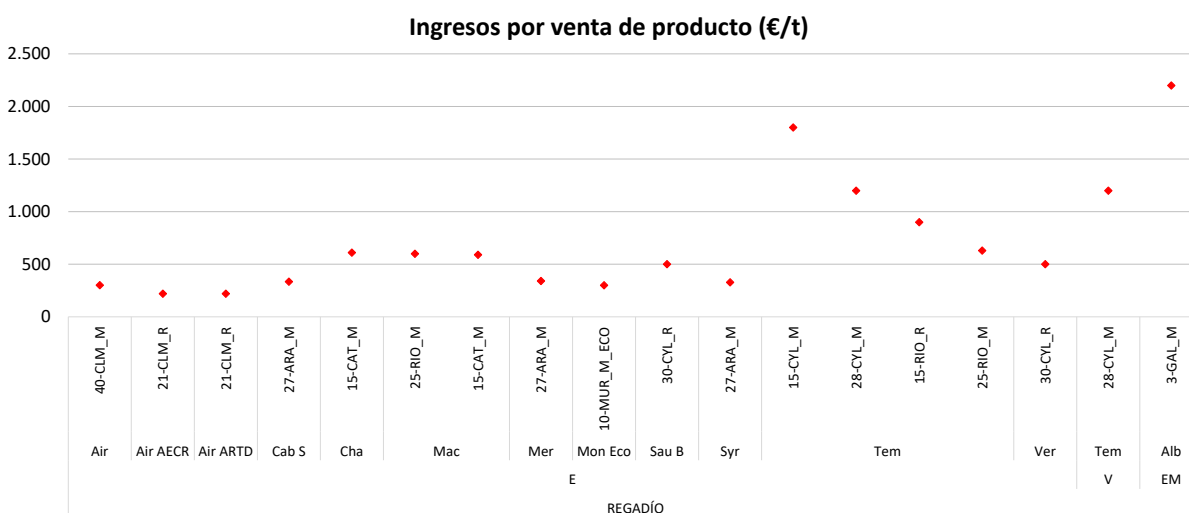
Por otra parte, la combinación de unas condiciones climáticas favorables y una elevada dotación de riego, permitió al sistema productivo 21-CLM, con variedad Airén, registrar la producción más elevada de la comparativa (superior a 18 t/ha) (**Figura 11**).

Figura 11. Producción de uva (t/ha). Sistemas productivos típicos de viña en regadío a plena producción. Vendimia 2023.



Por último, el sistema en emparrado con variedad Albariño de la explotación 3-GAL_M alcanzó una producción de 12 t/ha, asociado tanto a prácticas de manejo intensivas como a condiciones agroclimáticas más favorables en dicha campaña (**Figura 11**).

Figura 12. Ingresos por venta de producto (€/t). Sistemas productivos típicos de viña en regadío a plena producción. Vendimia 2023.



Los ingresos por venta de producto en la vendimia 2023, variaron según el sistema productivo analizado. Los sistemas en espaldera registraron, en su gran mayoría, ingresos inferiores a 600 €/t. Los sistemas con Tempranillo de las explotaciones 15-CYL_M y 28-CYL_M, ambas con *DOP Ribera del Duero*, presentaron ingresos

aproximados de 1.800 €/t y 1.200 €/t respectivamente. Por otro lado, los sistemas de esta misma variedad de las explotaciones con *DOP Rioja*, 15-RIO_R y 25-RIO_R, registraron ingresos por venta de uva inferiores a 1.000 €/t (**Figura 12**).

El sistema en emparrado con variedad Albariño de la explotación 3-GAL_M con *DOP Rías Baixas*, presentó ingresos por venta de uva de alrededor de 2.200 €/t (los mayores ingresos de la comparativa) (**Figura 12**).

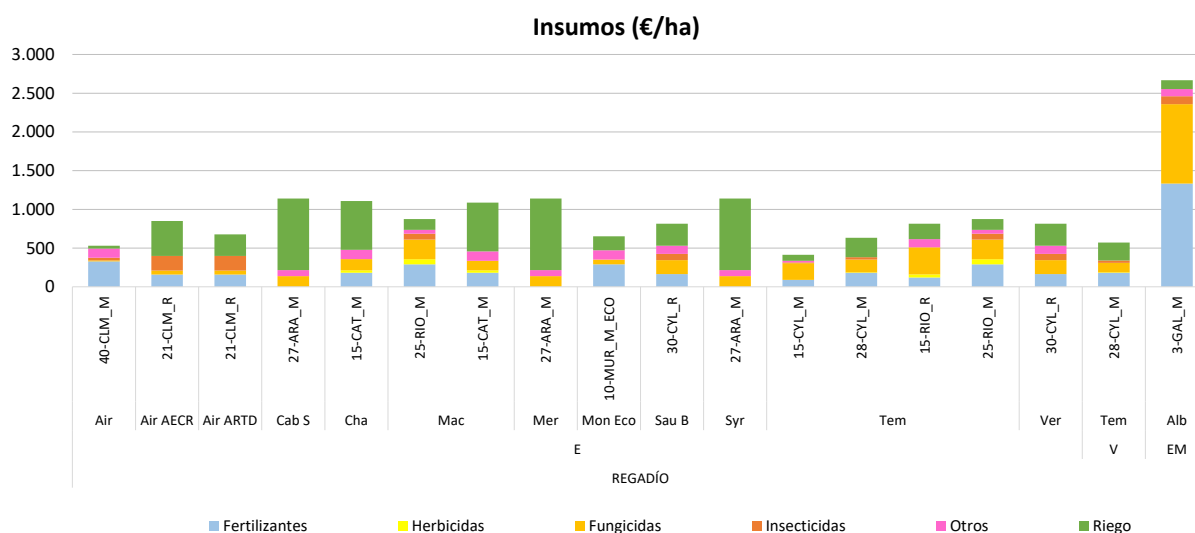
Costes de insumos – Sistemas productivos de viña en regadío

Los costes totales de insumos en los sistemas en espaldera presentaron una gran variabilidad, en un rango comprendido entre 400 €/ha y 1.200 €/ha, siendo este último valor registrado por el sistema correspondiente a la explotación 27-ARA_M.

En cuanto al sistema en vaso de la explotación 28-CYL_M, los costes de insumos se mantuvieron en niveles inferiores, no superando los 580 €/ha, en línea con las características más extensivas y de menor demanda de insumos que habitualmente presentan este tipo de sistemas tradicionales.

Por otro lado, el sistema en emparrado de la explotación 3-GAL_M destacó por registrar el coste de insumos más elevado de la comparativa, superando los 2.600 €/ha. Estos costes se debieron fundamentalmente a un manejo agronómico más intensivo, condicionado por las exigencias fitosanitarias derivadas de las condiciones agroclimáticas de elevada humedad ambiental (aplicación de fungicidas debido a una mayor incidencia de hongos), así como por una estrategia de fertilización (abonado al suelo) más intensiva (**Figura 13**).

Figura 13. Costes de insumos (€/ha). Sistemas productivos típicos de viña en regadío a plena producción. Vendimia 2023.



Los costes de fertilizantes y riego (agua + energía + canon de riego) fueron, dentro de los insumos, los más destacados en la mayoría de sistemas de regadío, a excepción del sistema de la explotación 27-ARA_M que no aplicó fertilizantes como estrategia de contención/reducción de costes.

El sistema de la explotación 40-CLM_M presentó los costes de riego más bajos de la comparativa debido al empleo de placas solares fotovoltaicas como fuente de energía empleada para el bombeo del agua. Por otro lado, los sistemas de la explotación 27-ARA_M, fueron los que registraron un mayor coste de riego como consecuencia de un elevado coste del metro cúbico de agua, elevada dotación de riego y el empleo de gasoil como fuente de energía.

La aplicación de fungicidas fue una práctica común en la totalidad de los sistemas productivos analizados. En los sistemas en espaldera, los costes asociados a fungicidas mostraron una amplia variabilidad, oscilando entre 13 €/ha, correspondiente a la explotación 40-CLM_M, donde las condiciones agroclimáticas más secas redujeron la presión fúngica, y 350 €/ha en la explotación 15-RIO_R.

El coste más elevado en fungicidas se registró en el sistema de emparrado con variedad Albariño de la explotación 3-GAL_M, donde se superaron los 1.000 €/ha. Esto se debió fundamentalmente a los altos índices de humedad relativa de la zona que generó una elevada incidencia de patologías fúngicas.

El empleo de insecticidas fue frecuente en los sistemas de las explotaciones localizadas en las regiones de Castilla-La Mancha, Castilla y León, Galicia y La Rioja (25-RIO_M), con costes que oscilaron entre 10 y algo más de 100 €/ha para la vendimia de 2023. El elevado coste de insecticida (superior a 180 €/ha) de los sistemas en espaldera de la explotación 21-CLM_R, se debió al incremento del coste de los productos aplicados (acaricidas fundamentalmente).

La aplicación de otros tratamientos (principalmente abonos foliares, reguladores de pH y trampas de feromonas) también fue generalizada en la mayoría de los sistemas productivos (a excepción de los sistemas de las explotaciones 21-CLM_R) presentando unos costes que oscilaron entre 20 €/ha (15-CYL_M) y 120 €/ha (15-CAT_M). En este sentido, los mayores costes los presentaron los sistemas de las explotaciones que emplearon trampas de feromonas, a causa de su elevado precio.

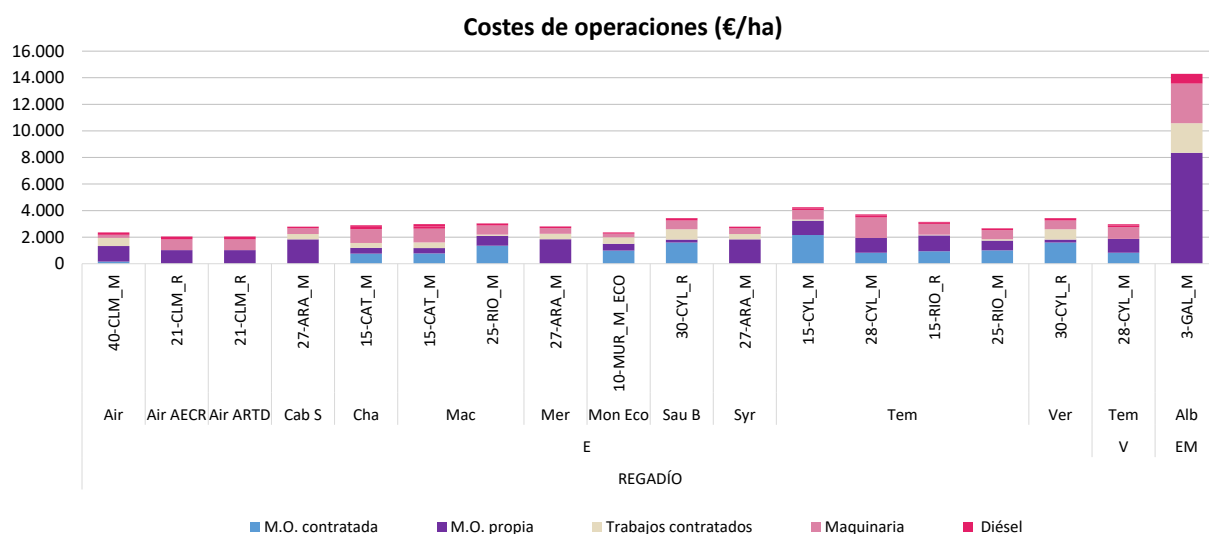
La aplicación de herbicida únicamente se realizó en los sistemas de las explotaciones 15-CAT_M, 28-CYL_M, 15-RIO_R y 25-RIO_M, con costes que oscilaron entre 5 €/ha (28-CYL_M) y 70 €/ha (25-RIO_M).

Costes de operaciones – Sistemas productivos de viña en regadío

Los costes totales de operaciones en los sistemas en espaldera y vaso oscilaron en un rango comprendido entre los 2.000 €/ha y los 4.200 €/ha.

En este contexto, el sistema en emparrado correspondiente a la explotación típica 3-GAL_M registró el coste operativo más elevado de la comparativa (**Figura 14**). Este resultado se debió principalmente, a las particularidades agronómicas y de manejo inherentes a este sistema, así como al impacto derivado de una economía de escala limitada, dado que dicho modelo presenta la menor superficie cultivada entre los sistemas analizados.

Figura 14. Costes de operaciones (€/ha). Sistemas productivos típicos de viña en regadío a plena producción. Vendimia 2023.



La combinación de una elevada intensidad en las labores de cultivo, junto con la reducida dimensión de la explotación, condicionó la estructura de costes, incrementando los costes unitarios por hectárea en comparación con sistemas de mayor escala.

Dentro de los costes de operaciones, el que tuvo un mayor peso en la mayoría de los sistemas analizados fue el coste total de mano de obra (coste de oportunidad de la mano de obra propia + coste efectivo de la mano de obra contratada).

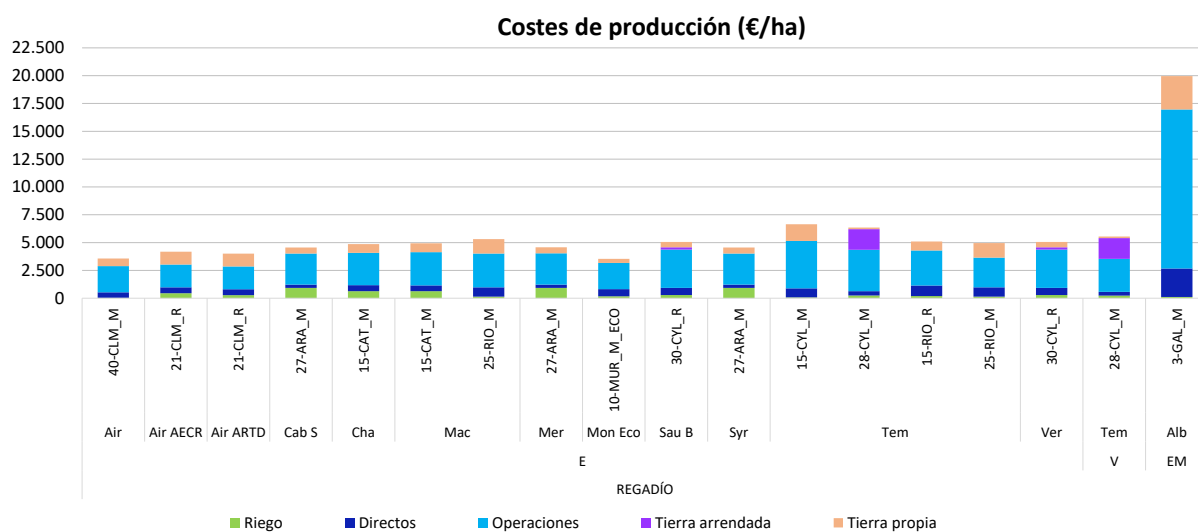
Los costes de trabajos contratados variaron en función del sistema productivo analizado. Los trabajos que más se subcontrataron fueron la recolección y el transporte del producto.

Costes de producción – Sistemas productivos de viña en regadío

Los costes totales de producción de la vendimia de 2023, para la mayoría de los sistemas productivos en regadío analizados, variaron entre 3.500 €/ha y 6.700 €/ha. El sistema en emparrado con Albariño de la explotación 3-GAL_M presentó los mayores costes (por encima de 19.900 €/ha) (**Figura 15**).

Dentro de los costes de producción, los de operaciones fueron los más elevados, debido a que incluyen los costes de la mano de obra (propia + contratada).

Figura 15. Costes de producción (€/ha). Sistemas productivos típicos de viña en regadío a plena producción. Vendimia 2023.



Rentabilidad – Sistemas productivos de viña en regadío

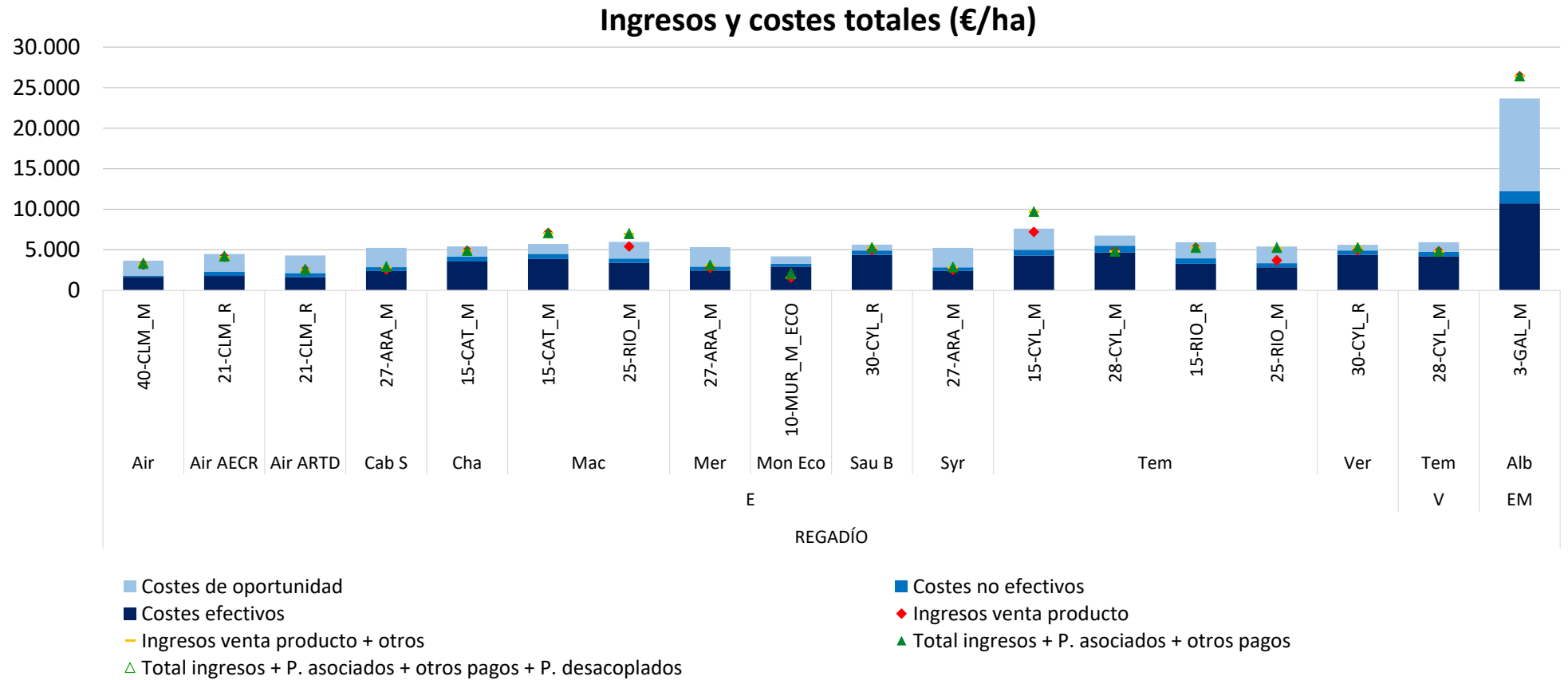
A continuación, se presentan de manera agregada los ingresos totales (incluyendo tanto los pagos asociados como los pagos desacoplados) junto con los costes totales que conforman la estructura económica de la actividad productiva.

El análisis detallado de estos ingresos y costes permite evaluar la rentabilidad específica de cada sistema productivo correspondiente a las diferentes explotaciones típicas incluidas en el análisis.

Es importante destacar que, en la evaluación de la rentabilidad, deben considerarse las indemnizaciones derivadas de los seguros agrarios, dado su impacto directo en los resultados económicos. A modo de ejemplo, durante la vendimia de 2023, los sistemas productivos de la explotación 25-RIO_M percibieron indemnizaciones por daños ocasionados por pedrisco, mientras que el sistema en espaldera con variedad Tempranillo de la explotación 15-CYL_M recibió compensaciones tanto por pedrisco como por heladas (**Figura 16**).

El análisis evidencia que la mayoría de los sistemas evaluados obtuvieron ingresos por venta de uva (Nivel 1) superiores a sus costes efectivos, reflejando una rentabilidad positiva a corto plazo. No obstante, únicamente los sistemas con variedad Macabeo de las explotaciones 15-CAT_M y 25-RIO_M, el sistema con variedad Tempranillo de la 15-CYL_M, así como el sistema en emparrado de la explotación 3-GAL_M, lograron que sus ingresos totales superaran a los costes totales, lo que indica una rentabilidad a largo plazo.

Figura 16. Rentabilidad: ingresos vs. costes (€/ha). Sistemas productivos típicos de viña en regadío a plena producción. Vendimia 2023.

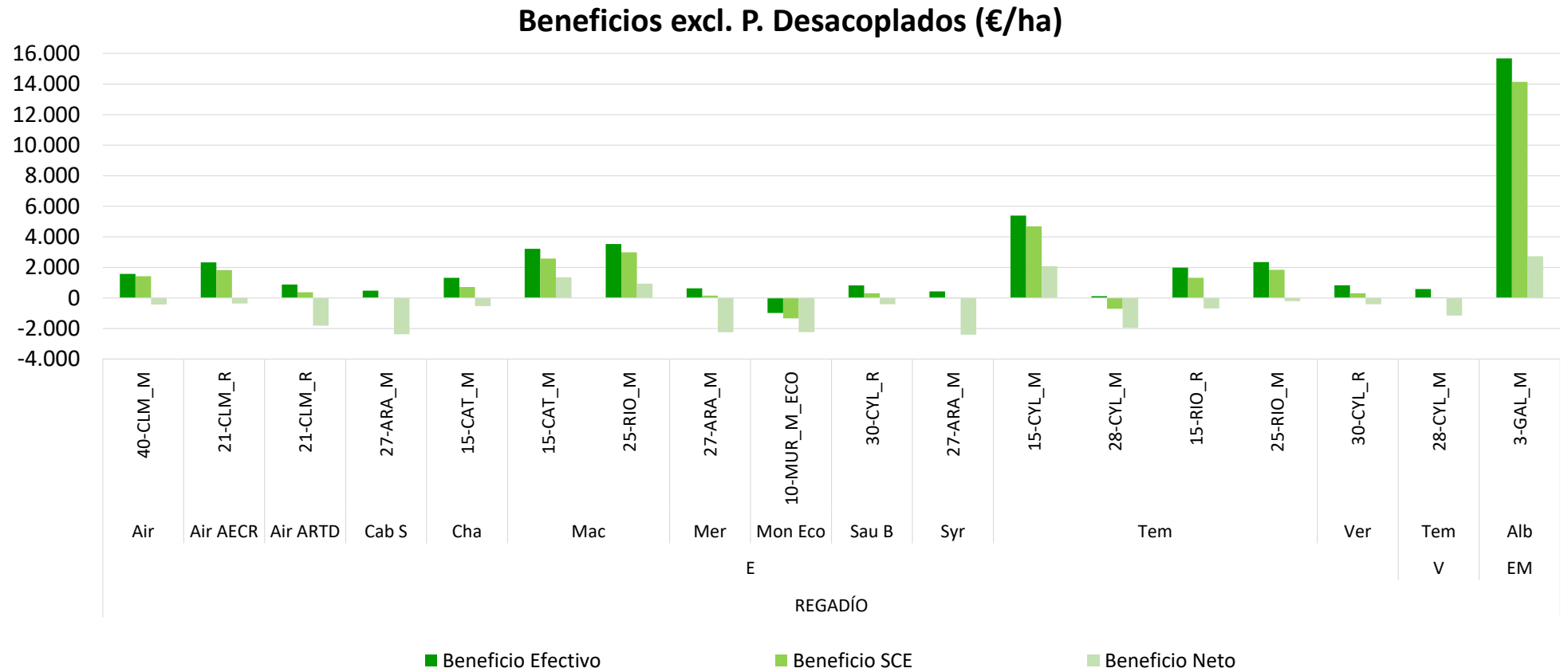


Beneficios – Sistemas productivos de viña en regadío

Durante la vendimia de 2023, la totalidad de los sistemas en espaldera analizados registraron beneficios efectivos (excluyendo los pagos desacoplados), con la excepción del sistema de producción ecológica con variedad Monastrell correspondiente a la explotación 10-MUR_M_ECO (**Figura 17**).

Más de la mitad de estos sistemas en espaldera alcanzaron niveles de rentabilidad a medio plazo (beneficio según cuenta de explotación). No obstante, únicamente los sistemas con variedad Macabeo de las explotaciones 15-CAT_M y 25-RIO_M y el sistema con variedad Tempranillo de la explotación 15-CYL_M, fueron rentables a largo plazo (beneficio neto).

Figura 17. Beneficios excluyendo pagos desacoplados (€/ha). Sistemas productivos típicos de viña en regadío a plena producción. Vendimia 2023.



3.3 Resultados a nivel de explotación típica de viña. Vendimia 2023

Adicionalmente, se ha llevado a cabo un **análisis comparativo a nivel de explotación completa**, en el que se consideran la totalidad de los sistemas productivos que la integran, incluyendo todas las fases de desarrollo de dichos sistemas. Este análisis incorpora, siempre que sean típicas, otras actividades agrarias complementarias secundarias a la actividad principal. En este contexto, se destacan las siguientes explotaciones analizadas:

- Explotación 7-AND_M: compuesta por 4 hectáreas de viñedo en secano, 2 hectáreas de cultivo de mango en regadío y 1 hectárea de olivar en secano.
- Explotación 22-AND_S: integrada por 20 hectáreas de viñedo y 2 hectáreas de olivar, ambos en secano.
- Explotación 28-CLM_S_ECO: conformada por 25 hectáreas de viñedo ecológico y 3 hectáreas de olivar ecológico, ambos en secano.
- Explotación 31-VAL_S_ECO: constituida por 27 hectáreas de viñedo ecológico y 4 hectáreas de almendro ecológico en secano.
- Explotación 21-CLM_R: compuesta por 18 hectáreas de viñedo en regadío y 3 hectáreas dedicadas al cultivo de melón.
- Explotación 40-CLM_M: formada por un total de 40 hectáreas, distribuidas en 15 hectáreas de viñedo en regadío, 15 hectáreas de almendro en secano, 5 hectáreas de almendro en regadío y 5 hectáreas de olivar en secano.

Este enfoque integral permite una evaluación global de la rentabilidad y sostenibilidad económica de las explotaciones, al reflejar la diversidad productiva típica de las mismas y el impacto de las actividades agrícolas complementarias sobre los resultados globales de las explotaciones en su conjunto.

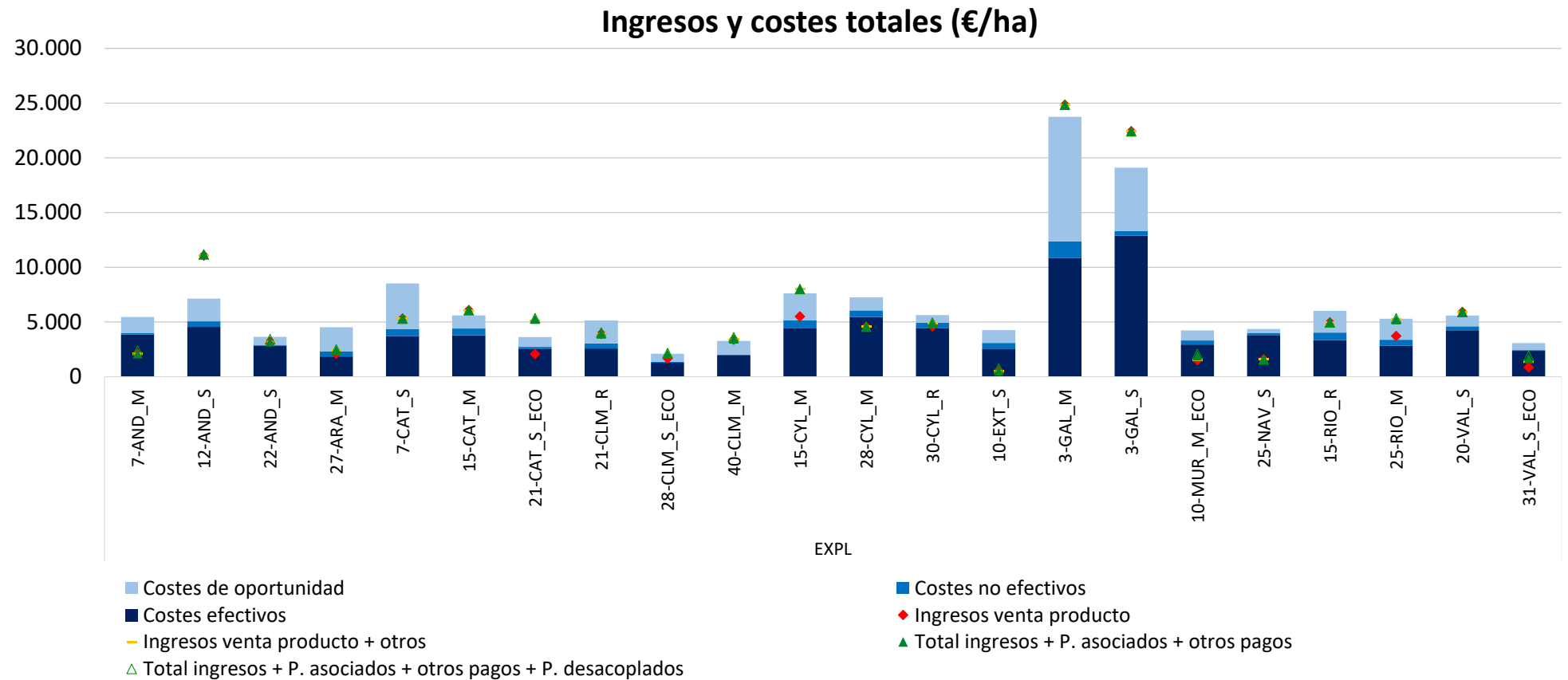
Rentabilidad

Menos de la mitad de las explotaciones de viña analizadas registraron ingresos totales (Nivel 4) superiores a la suma de la totalidad de los costes, considerando tanto los costes efectivos, como los costes no efectivos (amortizaciones) y los costes de oportunidad asociados a la mano de obra propia, tierra y capital (**Figura 18**).

En términos generales, para la vendimia de 2023, la mayoría de las explotaciones presentaron ingresos totales (Nivel 4) superiores a sus costes efectivos, evidenciando una rentabilidad positiva a corto plazo.

Asimismo, la mayoría de las explotaciones analizadas consiguieron cubrir los costes según cuenta de explotación (costes efectivos + costes no efectivos).

Figura 18. Rentabilidad: ingresos vs. costes (€/ha). Explotación de viña. Vendimia 2023.



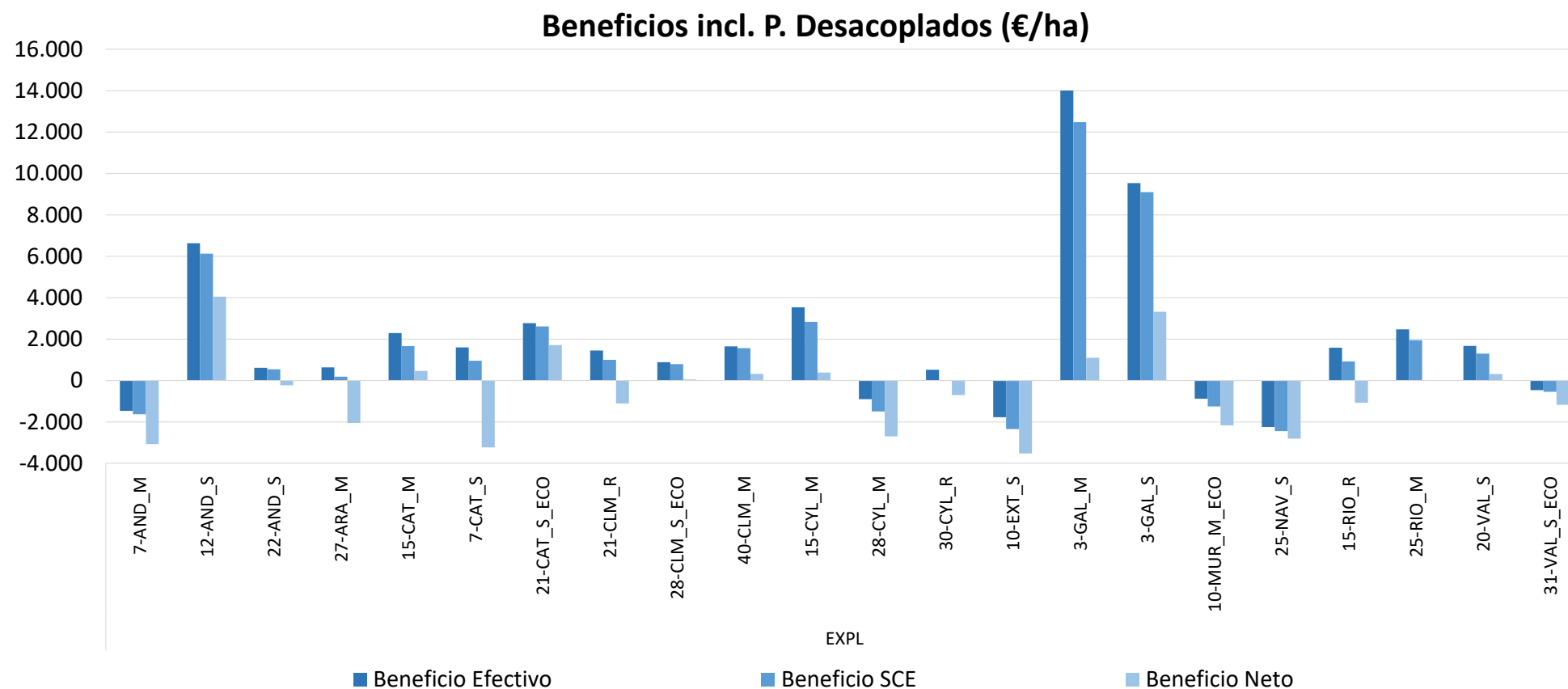
Beneficios

La **Figura 19** presenta los distintos niveles de beneficios (efectivo, según cuenta de explotación y neto) obtenidos por las explotaciones típicas analizadas durante la vendimia 2023, incluyendo en el balance económico los pagos desacoplados y expresados en términos de €/ha.

Del total de las veintidós explotaciones monitorizadas en el presente informe, menos de la mitad lograron alcanzar rentabilidad a largo plazo, medida, según la metodología de agri benchmark, a través del Beneficio Neto, una vez considerados todos los costes (efectivos, no efectivos y de oportunidad) y teniendo en cuenta los pagos desacoplados.

Cabe destacar el impacto diferencial que han tenido las actividades agrícolas complementarias en la rentabilidad de determinadas explotaciones en su conjunto. En este sentido, resulta especialmente relevante la incorporación del cultivo de almendro en regadío dentro de la explotación 40-CLM_M, cuya integración ha contribuyó a la mejora del resultado económico global a largo plazo, permitiendo alcanzar un beneficio neto (incluyendo los pagos desacoplados) para la vendimia considerada.

Figura 19. Beneficios incluyendo pagos desacoplados⁵ (€/ha). Explotación de viña. Vendimia 2023.



⁵ Pagos desacoplados de la actividad principal (viña) + Pagos desacoplados de las actividades agrarias secundarias (por ejemplo, la explotación 40-CLM_M incluye los pagos desacoplados del almendro y del olivar).

ANEJOS

ANEJO 1.

Tablas de descripción de explotaciones y sistemas productivos típicos.

Tabla 1.1. Descripción de explotaciones y sistemas productivos típicos.

DENOMINACIÓN EXPLOTACIÓN TÍPICA (1)		7-AND_M	12-AND_S	22-AND_S	
LOCALIZACIÓN EXPLOTACIÓN TÍPICA		Málaga	Cádiz	Córdoba	
DISTRIBUCIÓN DE LA SUPERFICIE POR CULTIVOS		4 ha de viña + 1 ha olivar + 2 ha mango		12 ha viña	
SISTEMAS PRODUCTIVOS TÍPICOS DE VIÑA (CULTIVO PRINCIPAL)		3 ha secano en vaso con variedad Moscatel de Alejandría, para producción de vino, marco 1,8 x 2 m, sin cubierta vegetal y pendiente > 15%.	1 ha secano en vaso con variedad Moscatel de Alejandría, para producción de uva pasa, marco 1,8 x 2 m, sin cubierta vegetal y pendiente 5% - 15%.	12 ha secano en espaldera con variedad Palomino, marco 2,2 x 1,2 m, sin cubierta vegetal y pendiente 5% - 10%	14 ha secano en espaldera con variedad Pedro Ximenez, marco 2,75 x 1,1 m, con cubierta vegetal y pendiente 0% - 5%.
PATRÓN PORTA-INJERTO		Richter 110		Richter 110	
PRODUCCIONES A PLENA PRODUCCIÓN		1,00	0,30	19,60	4,00
DENOMINACIÓN DE ORIGEN PROTEGIDA		DOP Málaga, DOP Sierras de Málaga y DOP Pasas de Málaga		DOP Jerez-Xérès-Sherry	
COMERCIALIZACIÓN		Cooperativa		Cooperativa	
TIERRA (2)	PORCENTAJE TIERRA PROPIA	100%		100%	
	PRECIO ARRENDAMIENTO (3)	-		300	
VENDIMIA	PERIODO	ago-23		ago-23	
	MANO DE OBRA EMPLEADA (4)	MOP + MOCT		MOP + MOCF + MOCT	
ESTRUCTURA DE LA MANO DE	HORAS TOTALES MANO DE OBRA	1.506		3.478	
	% MANO DE OBRA PROPIA	93%		0%	
TRABAJOS CONTRATADOS		Transporte de producto		Estercolado, despuntado y transporte	
FERTILIZANTES		Abono sólido al suelo: Inorgánico (Sulfato amoniacal)		Abono sólido al suelo: Inorgánico (NPK)	
HERBICIDAS (5)		Abono sólido al suelo: Inorgánico (NPK) y orgánico (Estiercol)		Abono sólido al suelo: Inorgánico (NPK) y orgánico (Estiercol)	
FUNGICIDAS		Amplio espectro		Amplio espectro	
OTROS TRATAMIENTOS		Contra oídio		Contra mildiu y oídio	
RIEGO		-		-	
PRECIPITACIÓN ACUMULADA (6)		2.836		4.692	

(1) Ejemplo del código de explotación 21-CLM_R:

21: hectáreas totales de la explotación (arrendadas + propias). Se incluyen las hectáreas de otros cultivos asociados a la viña. En este caso: 21 ha = 18 ha de viña + 3 de melón.

CLM: abreviatura de la Comunidad Autónoma donde se ubica la explotación (AND: Andalucía, ARA: Aragón, CAT: Cataluña, CLM: Castilla - La Mancha, CYL: Castilla y León, EXT: Extremadura, GAL: Galicia, NAV: Navarra, MUR: Murcia, RIO: La Rioja, VAL: Comunidad Valenciana). S: Secano; M: Mixto (Regadío + Secano); R: Regadío.

(2) Régimen de tenencia y precios de la tierra para la producción de uva.

(3) Precio de la tierra incluyendo la plantación de viña.

(4) Mano de obra propia (MOP): no incluyen los pagos a la Seguridad Social. Mano de obra contratada fija (MOCF) y temporal (MOCT): incluyen los pagos a la Seguridad Social. Subcontratada: recolección subcontratada a empresas de servicios.

(5) 21-CAT_S_ECO: en producción ecológica no está autorizado el empleo de ninguna sustancia con uso herbicida.

(6) Fuente: Agencia Estatal de Meteorología (AEMET). Estación meteorológica más cercana a la explotación considerada y con información disponible. Periodo precipitación acumulada: octubre 2022-octubre 2023.

Fuente: REDES TECO, MAPA, 2024.



Tabla 1.1. Descripción de explotaciones y sistemas productivos típicos (continuación).

DENOMINACIÓN EXPLOTACIÓN TÍPICA (1)		Texto	27-ARA_M						
LOCALIZACIÓN EXPLOTACIÓN TÍPICA		Texto	Zaragoza						
DISTRIBUCIÓN DE LA SUPERFICIE POR CULTIVOS		Texto	27 ha viña						
SISTEMAS PRODUCTIVOS TÍPICOS DE VIÑA (CULTIVO PRINCIPAL)		Texto	7,8 ha secano en espaldera con variedad Gamacha tinta, marco 2,8 m x 1,4 m, sin cubierta vegetal y pendiente < 5%	2,3 ha secano en espaldera con variedad Cariñena, marco 2,2 m x 2,2 m, sin cubierta vegetal y pendiente < 5%	6 ha regadio en espaldera con variedad Cabernet Sauvignon, marco 2,2 m x 1,35 m, sin cubierta vegetal y pendiente < 5%	2 ha regadio en espaldera con variedad Syrah, marco 2,2 m x 1,35 m, sin cubierta vegetal y pendiente < 5%	2 ha regadio en espaldera con variedad Merlot, marco 2,2 m x 1,35 m, sin cubierta vegetal y pendiente < 5%	3,6 ha secano en vaso con variedad Garnacha, marco 2,2 m x 2,2 m, sin cubierta vegetal y pendiente < 5%	3,3 ha secano en vaso con variedad Cariñena, marco 2,2 m x 2,2 m, sin cubierta vegetal y pendiente < 5%
PATRÓN PORTA-INJERTO		Texto	Richter 110						
PRODUCCIONES A PLENA PRODUCCIÓN		t/ha	3,90	5,20	7,65	7,65	8,10	3,25	4,55
DENOMINACIÓN DE ORIGEN PROTEGIDA		Texto	DOP Cariñena						
COMERCIALIZACIÓN		Texto	Cooperativa						
TIERRA (2)	PORCENTAJE TIERRA PROPIA	%	100%						
	PRECIO ARRENDAMIENTO (3)	€/ha	378		540		378		
VENDIMIA	PERIODO	Texto	ago-23						
	MANO DE OBRA EMPLEADA (4)	Texto	Subcontratada					MOP + + MOCT	
ESTRUCTURA DE LA MANO DE	HORAS TOTALES MANO DE OBRA	h/año	3.644						
	% MANO DE OBRA PROPIA	%	52%						
TRABAJOS CONTRATADOS		Texto	Vendimia y transporte a cooperativa					-	
FERTILIZANTES		Texto	-						
HERBICIDAS (5)		Texto	-						
FUNGICIDAS		Texto	Contra mildiu y oidio						
OTROS TRATAMIENTOS		Texto	Feromonas						
RIEGO	SISTEMA DE RIEGO	Texto	-		Goteo y pozos propios		-		
	DOTACIÓN	m ³ /ha y año	-		1.850		-		
	FUENTE DE ENERGÍA	Texto	-		Gasoil (grupo electrógeno)		-		
PRECIPITACIÓN ACUMULADA (6)		m ³ /ha	1.982						

(1) Ejemplo del código de explotación 21-CLM_R:

21: hectáreas totales de la explotación (arrendadas + propias). Se incluyen las hectáreas de otros cultivos asociados a la viña. En este caso: 21 ha = 18 ha de viña + 3 de melón.

CLM: abreviatura de la Comunidad Autónoma donde se ubica la explotación (AND: Andalucía, ARA: Aragón, CAT: Cataluña, CLM: Castilla - La Mancha, CYL: Castilla y León, EXT: Extremadura, GAL: Galicia, NAV: Navarra, MUR: Murcia, RIO: La Rioja, VAL: Comunidad Valenciana).
S: Secano; M: Mixto (Regadio + Secano); R: Regadio.

(2) Régimen de tenencia y precios de la tierra para la producción de uva.

(3) Precio de la tierra incluyendo la plantación de viña.

(4) Mano de obra propia (MOP): no incluyen los pagos a la Seguridad Social. Mano de obra contratada fija (MOCF) y temporal (MOCT): incluyen los pagos a la Seguridad Social. Subcontratada: recolección subcontratada a empresas de servicios.

(5) 21-CAT_S_ECO: en producción ecológica no está autorizado el empleo de ninguna sustancia con uso herbicida.

(6) Fuente: Agencia Estatal de Meteorología (AEMET). Estación meteorológica más cercana a la explotación considerada y con información disponible. Periodo precipitación acumulada: octubre 2022-octubre 2023.

Fuente: REDES TECO, MAPA, 2024.



Tabla 1.1. Descripción de explotaciones y sistemas productivos típicos (continuación).

DENOMINACIÓN EXPLLOTACIÓN TÍPICA (1)		7-CAT_S			15-CAT_M			21-CAT_S_ECO			
LOCALIZACIÓN EXPLLOTACIÓN TÍPICA		Tarragona			Tarragona			Tarragona			
DISTRIBUCIÓN DE LA SUPERFICIE POR CULTIVOS		7 ha viña			15 ha viña			21 ha viña ecológico			
SISTEMAS PRODUCTIVOS TÍPICOS DE VIÑA (CULTIVO PRINCIPAL)		4 ha en espaldera seco con variedad Garnacha, marco 2,5 x 1 m, sin cubierta vegetal y pendiente >15%	2 ha en espaldera seco con variedad Carinena, marco 2,5 x 1 m, sin cubierta vegetal y pendiente >15%	1 ha en espaldera seco ecológico con variedad Garnacha, marco 2,5 x 1 m, sin cubierta vegetal y pendiente >15%	12 ha regadio en espaldera con variedad Macabeo, marco 3 m x 1,5 m, con cubierta vegetal y pendiente 0% - 5%.	1 ha regadio en espaldera con variedad Chardonnay, marco 3 m x 1,5 m, con cubierta vegetal y pendiente 0% - 5%.	2 ha seco en espaldera con variedad Xarelo, marco 3 m x 1,5 m, sin cubierta vegetal y pendiente 0% - 5%.	3 ha seco en espaldera con variedad Chardonnay ecológico, marco 2,8 m x 1,2 m, sin cubierta vegetal y pendiente 0% - 5%.	2 ha seco en espaldera con variedad Moscatel ecológico, marco 2,8 m x 1,4 m, sin cubierta vegetal y pendiente 0% - 5%.	2 ha seco en espaldera con variedad Macabeo ecológico, marco 2,8 m x 1,4 m, sin cubierta vegetal y pendiente 0% - 5%.	14 ha seco en espaldera con variedad Xarelo ecológico, marco 2,8 m x 1,4 m, sin cubierta vegetal y pendiente 0% - 5%.
PATRÓN PORTA-INJERTO		Richter 110			Ruggeri 140			Richter 110			
PRODUCCIONES A PLENA PRODUCCIÓN		2,75	2,19	2,34	12,00	8,00	6,20	1,19	2,33	0,00	3,66
DENOMINACIÓN DE ORIGEN PROTEGIDA		DOPa Priorato			DOP Cataluña / DOP Tarragona / DOP Cava			DOP Cava (producción ecológica) / DOP Penedes			
COMERCIALIZACIÓN		Bodega			Cooperativa			Cooperativa			
TIERRA (2)	PORCENTAJE TIERRA PROPIA	100%			100%			24%			
	PRECIO ARRENDAMIENTO (3)	1.000 €/ha			660 €/ha			245 €/ha			
VENDIMIA	PERIODO	ago-23			sep-23			ago-23			
	MANO DE OBRA EMPLEADA (4)	MOP + MOCT			Subcontratada			Subcontratada			
ESTRUCTURA DE LA MANO DE	HORAS TOTALES MANO DE OBRA	2.394			1.261			2.639			
	% MANO DE OBRA PROPIA	80%			28%			55%			
TRABAJOS CONTRATADOS		Abonado			Vendimia, transporte a cooperativa y prepa	Vendimia y transporte a cooperativa	Vendimia, transporte a cooperativa y prepa	Vendimia			
FERTILIZANTES		Abono sólido al suelo: Inorgánico (NPK) y orgánico (compost)		Abono sólido al suelo: Orgánico (compost)	Abono sólido al suelo y fertirrigación: Inorgánico (NPK)		Abono sólido al suelo: Inorgánico (NPK)		Abono sólido al suelo: Orgánico (compost)		
HERBICIDAS (5)		Amplio espectro			Amplio espectro			-			
FUNGICIDAS		Contra botritis			Contra mildiu y oidio			Contra oidio			
OTROS TRATAMIENTOS		Feromonas + Abono foliar			Feromonas			Feromonas			
RIEGO	SISTEMA DE RIEGO	-			Goteo y balsas de comunidad de regantes	-		-			
	DOTACIÓN	-			4.000		-		-		
	FUENTE DE ENERGÍA	-			Electricidad		-		-		
PRECIPITACIÓN ACUMULADA (6)		2.206			4.530			2.432			

(1) Ejemplo del código de explotación 21-CLM_R:

21: hectáreas totales de la explotación (arrendadas + propias). Se incluyen las hectáreas de otros cultivos asociados a la viña. En este caso: 21 ha = 18 ha de viña + 3 de melón.

CLM: abreviatura de la Comunidad Autónoma donde se ubica la explotación (AND: Andalucía, ARA: Aragón, CAT: Cataluña, CLM: Castilla - La Mancha, CYL: Castilla y León, EXT: Extremadura, GAL: Galicia, NAV: Navarra, MUR: Murcia, RIO: La Rioja, VAL: Comunidad Valenciana).

S: Secano; M: Mixto (Regadio + Secano); R: Regadio.

(2) Régimen de tenencia y precios de la tierra para la producción de uva.

(3) Precio de la tierra incluyendo la plantación de viña.

(4) Mano de obra propia (MOP): no incluyen los pagos a la Seguridad Social. Mano de obra contratada fija (MOCF) y temporal (MOCT): incluyen los pagos a la Seguridad Social. Subcontratada: recolección subcontratada a empresas de servicios.

(5) 21-CAT_S_ECO: en producción ecológica no está autorizado el empleo de ninguna sustancia con uso herbicida.

(6) Fuente: Agencia Estatal de Meteorología (AEMET). Estación meteorológica más cercana a la explotación considerada y con información disponible. Período precipitación acumulada: octubre 2022-octubre 2023.

Fuente: REDES TECO, MAPA, 2024.



Tabla 1.1. Descripción de explotaciones y sistemas productivos típicos (continuación).

DENOMINACIÓN EXPLOTACIÓN TÍPICA (1)		Texto	21-CLM_R		28-CLM_S_ECO		40-CLM_M		15-CYL_M	
LOCALIZACIÓN EXPLOTACIÓN TÍPICA		Texto	Ciudad Real		Ciudad Real		Toledo		Burgos	
DISTRIBUCIÓN DE LA SUPERFICIE POR CULTIVOS		Texto	18 ha viña + 3 ha melón		25 ha viña ecológico + 3 ha olivar seco ecológico		15 ha viña + 15 ha almendro seco + 5 ha almendro regadio + 5 ha olivar seco		15 ha viña	
SISTEMAS PRODUCTIVOS TÍPICOS DE VIÑA (CULTIVO PRINCIPAL)		Texto	7 ha regadío (agua de embalse por comunidad de regantes) en espaldera con variedad Airén, marco 2,6 x 2,7 m, sin cubierta vegetal y pendiente 0% - 5%.	11 ha regadío (agua residual tratada procedente de depuradora) en espaldera con variedad Airén, marco 3 x 2 m, sin cubierta vegetal y pendiente 0% - 5%.	20 ha seco en vaso con variedad Airén ecológico, marco 2,5 m x 2,5 m, sin cubierta vegetal y pendiente 0% - 5%.	5 ha seco en vaso con variedad Tempranillo ecológico, marco 2,5 m x 2,5 m, sin cubierta vegetal y pendiente 0% - 5%.	15 ha regadío en espaldera con variedad Airén, marco 2,8 m x 2 m, sin cubierta vegetal y pendiente 0% - 5%.		8 ha regadío en espaldera con variedad Tempranillo, marco 3 x 1,5 m, sin cubierta vegetal y pendiente 0% - 5%.	7 ha seco en espaldera con variedad Tempranillo, marco 3 x 1,5 m, sin cubierta vegetal y pendiente 0% - 5%.
PATRÓN PORTA-INJERTO		Texto	Richter 110		Richter 110		Richter 110		Richter 110	
PRODUCCIONES A PLENA PRODUCCIÓN		t/ha	11,35	18,73	7,20	4,00	10,50		4,00	2,50
DENOMINACIÓN DE ORIGEN PROTEGIDA		Texto	DOP La Mancha		DOP La Mancha		DOP La Mancha		DOP Ribera del Duero	
COMERCIALIZACIÓN		Texto	Cooperativa		Cooperativa		Cooperativa		Bodega	
TIERRA (2)	PORCENTAJE TIERRA PROPIA	%	100%		100%		100%		100%	
	PRECIO ARRENDAMIENTO (3)	€/ha	1.151		432	192	675		1.000	
VENDIMIA	PERIODO	Texto	sep-23		sep-23		sep-23		sep-23	
	MANO DE OBRA EMPLEADA (4)	Texto	MOP		MOP + MOCT		Subcontratada		MOCT	
ESTRUCTURA DE LA MANO DE	HORAS TOTALES MANO DE OBRA	h/año	1.690		2.573		2.307		2.910	
	% MANO DE OBRA PROPIA	%	100%		47%		82%		41%	
TRABAJOS CONTRATADOS		Texto	-		Abonado al suelo		Atado sarmientos, vendimia y transporte a cooperativa		Prepoda	
FERTILIZANTES		Texto	Abono sólido al suelo: Orgánico (materia orgánica) Inorgánico (quelato de hierro y NPK)		Abono sólido al suelo: Orgánico (materia orgánica)		Abono sólido al suelo: Orgánico (humus) Inorgánico (quelato de hierro, NPK y abono rico en N y S)		Abono sólido al suelo: Orgánico (pellet)	
HERBICIDAS (5)		Texto	-		-		-		-	
FUNGICIDAS		Texto	Contra oídio		Contra oídio		Contra oídio		Contra mildiu y oídio	
OTROS TRATAMIENTOS		Texto	-		-		Aminoácidos, algas, corrector de pH		Abono foliar	
RIEGO	SISTEMA DE RIEGO	Texto	Goteo. Agua residual tratada procedente de depuradora	Goteo. Agua de embalse por comunidad de regantes	-		Goteo y pozos propios		Goteo y pozos propios	-
	DOTACIÓN	m³/ha y año	1.350	3.000	-		1.400		180	-
	FUENTE DE ENERGÍA	Texto	Electricidad		-		Energía solar (paneles)		Gasoil (grupo electrógeno)	
PRECIPITACIÓN ACUMULADA (6)		m³/ha	2.678		2.620		3.957		2.610	

(1) Ejemplo del código de explotación 21-CLM_R:

21: hectáreas totales de la explotación (arrendadas + propias). Se incluyen las hectáreas de otros cultivos asociados a la viña. En este caso: 21 ha = 18 ha de viña + 3 de melón.

CLM: abreviatura de la Comunidad Autónoma donde se ubica la explotación (AND: Andalucía, ARA: Aragón, CAT: Cataluña, CLM: Castilla - La Mancha, CYL: Castilla y León, EXT: Extremadura, GAL: Galicia, NAV: Navarra, MUR: Murcia, RIO: La Rioja, VAL: Comunidad Valenciana).

S: Secano; M: Mixto (Regadío + Secano); R: Regadío.

(2) Régimen de tenencia y precios de la tierra para la producción de uva.

(3) Precio de la tierra incluyendo la plantación de viña.

(4) Mano de obra propia (MOP): no incluyen los pagos a la Seguridad Social. Mano de obra contratada fija (MOCF) y temporal (MOCT): incluyen los pagos a la Seguridad Social. Subcontratada: recolección subcontratada a empresas de servicios.

(5) 21-CAT_S_ECO: en producción ecológica no está autorizado el empleo de ninguna sustancia con uso herbicida.

(6) Fuente: Agencia Estatal de Meteorología (AEMET). Estación meteorológica más cercana a la explotación considerada y con información disponible. Periodo precipitación acumulada: octubre 2022-octubre 2023.

Fuente: REDES TECO, MAPA, 2024.



Tabla 1.1. Descripción de explotaciones y sistemas productivos típicos (continuación).

DENOMINACIÓN EXPLOTACIÓN TÍPICA (1)		28-CYL_M			30-CYL_R		10-EXT_S	3-GAL_M		3-GAL_S		
LOCALIZACIÓN EXPLOTACIÓN TÍPICA		Burgos			Valladolid		Badajoz	Pontevedra		Ourense		
DISTRIBUCIÓN DE LA SUPERFICIE POR CULTIVOS		28 ha viña			30 ha viña		10 ha viña	3 ha viña emparrado		3 ha viña emparrado		
SISTEMAS PRODUCTIVOS TÍPICOS DE VIÑA (CULTIVO PRINCIPAL)		20 ha secano en vaso con variedad Tempranillo, marco 2 m x 1,8 m, sin cubierta vegetal y pendiente 0% - 5%.	4 ha regadio en vaso con variedad Tempranillo, marco 2 m x 1,4 m, sin cubierta vegetal y pendiente 0% - 5%.	4 ha regadio en espaldera con Tempranillo, marco 3 m x 1,5 m, sin cubierta vegetal y pendiente 5% - 10%.	25 ha regadio en espaldera con Verdejo, marco 3 m x 1,5 m, sin cubierta vegetal y pendiente 0% - 5%.	5 ha regadio en espaldera con Sauvignon Blanc, marco 3 m x 1,5 m, sin cubierta vegetal y pendiente 0% - 5%.	10 ha secano en vaso con variedad Pardina, marco 2,9 m x 2,9 m, sin cubierta vegetal y pendiente 0% - 5%.	2,5 ha secano emparrado con variedad Albariño, marco 3 m x 2 m, con cubierta vegetal y pendiente 0% - 5%.	0,5 ha regadio emparrado con variedad Albariño, marco 3 m x 2 m, con cubierta vegetal y pendiente 0% - 5%.	2,2 ha secano en espaldera con variedad Treixadura, marco 1 m x 2,3 m, con cubierta vegetal y pendiente 0% - 5%.	0,8 ha secano en espaldera con variedad Godello, marco 1 m x 2,3 m, con cubierta vegetal y pendiente 0% - 5%.	
PATRÓN PORTA-INJERTO		Richter 110			Richter 110		Richter 110	196-17 Castel		196-17 Castel / Richter 110		
PRODUCCIONES A PLENA PRODUCCIÓN		t/ha	4,00	4,00	4,00	9,90	9,90	2,00	12,00	12,00	13,00	11,50
DENOMINACIÓN DE ORIGEN PROTEGIDA		DOP Ribera del Duero			DOP Rueda		DOP Ribera del Guadiana	DOP Rias Baixas		DOP Ribeiro		
COMERCIALIZACIÓN		Cooperativa			Bodega		Cooperativa	Bodega / Cooperativa		Bodega		
TIERRA (2)		PORCENTAJE TIERRA PROPIA		7%		70%		100%		100%		
		PRECIO ARRENDAMIENTO (3)		€/ha		1.500		2.000		3.000		
		PERIODO		sep-23		ago-23		sep-23		sep-23		
VENDIMIA		MANO DE OBRA EMPLEADA (4)		MOP + MOCT		Subcontratada		MOP + MOCT		MOP + Subcontratada		
ESTRUCTURA DE LA MANO DE OBRA		HORAS TOTALES MANO DE OBRA		h/año		4.329		3.925		1.662		
		% MANO DE OBRA PROPIA		%		50%		13%		52%		
TRABAJOS CONTRATADOS		-			Arado de reja y vertedera, vendimia, transporte a cooperativa y prepoda		-	Abonado al suelo y vendimia		Abonado al suelo		
FERTILIZANTES		Abono sólido al suelo: Orgánico (pellet)			Abono sólido al suelo: Inorgánico (NPK)		-	Abono sólido al suelo: Orgánico (pellet) / Orgánico (estiércol)		Abono sólido al suelo: Orgánico (pellet) / Orgánico (estiércol) / Inorgánico (cal agrícola)		
HERBICIDAS (5)		Selectivos			-		Amplio espectro	-		-		
FUNGICIDAS		Contra mildiu y oidio			Contra mildiu, oidio y botritis		Contra oidio	Contra mildiu y oidio		Contra mildiu, oidio, botritis y black rot		
OTROS TRATAMIENTOS		-			Abono foliar		Abono foliar	Feromonas		-		
RIEGO		SISTEMA DE RIEGO		Goteo y balsas de comunidad de regantes		Goteo y pozos propios		-	-	Goteo y pozo propio	-	
		DOTACIÓN		m ³ /ha y año		850		1.000	700	-	120	
		FUENTE DE ENERGÍA		Electricidad		Gasoil (grupo electrógeno)		-	-	Gasolina (moto-bomba)	-	
PRECIPITACIÓN ACUMULADA (6)		m ³ /ha			2.550		4.462	4.494	19.330		12.838	

(1) Ejemplo del código de explotación 21-CLM_R:

21: hectáreas totales de la explotación (arrendadas + propias). Se incluyen las hectáreas de otros cultivos asociados a la viña. En este caso: 21 ha = 18 ha de viña + 3 de melón.

CLM: abreviatura de la Comunidad Autónoma donde se ubica la explotación (AND: Andalucía, ARA: Aragón, CAT: Cataluña, CLM: Castilla - La Mancha, CYL: Castilla y León, EXT: Extremadura, GAL: Galicia, NAV: Navarra, MUR: Murcia, RIO: La Rioja, VAL: Comunidad Valenciana).

S: Secano; M: Mixto (Regadio + Secano); R: Regadio.

(2) Régimen de tenencia y precios de la tierra para la producción de uva.

(3) Precio de la tierra incluyendo la plantación de viña.

(4) Mano de obra propia (MOP): no incluyen los pagos a la Seguridad Social. Mano de obra contratada fija (MOCF) y temporal (MOCT): incluyen los pagos a la Seguridad Social. Subcontratada: recolección subcontratada a empresas de servicios.

(5) 21-CAT_S_ECO: en producción ecológica no está autorizado el empleo de ninguna sustancia con uso herbicida.

(6) Fuente: Agencia Estatal de Meteorología (AEMET). Estación meteorológica más cercana a la explotación considerada y con información disponible. Periodo precipitación acumulada: octubre 2022-octubre 2023.

Fuente: REDES TECO, MAPA, 2024.



Tabla 1.1. Descripción de explotaciones y sistemas productivos típicos (continuación).

DENOMINACIÓN EXPLOTACIÓN TÍPICA (1)		Texto	10-MUR_M_ECO	25-NAV_S	15-RIO_R	25-RIO_M					
LOCALIZACIÓN EXPLOTACIÓN TÍPICA		Texto	Murcia	Navarra	La Rioja	La Rioja					
DISTRIBUCIÓN DE LA SUPERFICIE POR CULTIVOS		Texto	10 ha viña ecológico		25 ha viña	15 ha viña	25 ha viña				
SISTEMAS PRODUCTIVOS TÍPICOS DE VIÑA (CULTIVO PRINCIPAL)		Texto	1,5 ha secano en vaso con variedad Monastrell ecológico, marco de 2,5 m x 2,5 m, sin cubierta vegetal y pendiente 0% - 5%.	8,5 ha regadío en espaldera con variedad Monastrell ecológico, marco 3 m x 1,5 m, sin cubierta vegetal y pendiente 0% - 5%.	25 ha secano en espaldera con variedad Garnacha, con marco 3 m x 1,2 m, sin cubierta vegetal y pendiente 5% - 10%.	15 ha regadío en espaldera con variedad Tempranillo, marco de 2,6 m x 1,2 m, con cubierta vegetal, pendiente 10% - 15%.	10 ha regadío en espaldera de variedad Tempranillo, con marco 2,70 m x 1,20 m, sin cubierta vegetal y pendiente 5% - 10%.	8 ha secano en vaso de variedad Tempranillo, con marco 2,70 m x 1,20 m, sin cubierta vegetal y pendiente 5% - 10%.	1 ha regadío en espaldera de variedad Macabeo, con marco 2,70 m x 1,20 m, sin cubierta vegetal y pendiente 5% - 10%.	1 ha secano en vaso de variedad Macabeo, con marco 2,70 m x 1,20 m, sin cubierta vegetal y pendiente 5% - 10%.	5 ha secano en vaso de variedad Garnacha, con marco 2,70 m x 1,20 m, sin cubierta vegetal y pendiente 5% - 10%.
PATRÓN PORTA-INJERTO		Texto	Richter 110		Richter 110	Richter 110	Richter 110				
PRODUCCIONES A PLENA PRODUCCIÓN		t/ha	3,20	5,20	5,20	5,85	5,85	9,00	9,00	5,85	5,85
DENOMINACIÓN DE ORIGEN PROTEGIDA		Texto	DOP Yecla (producción ecológica)		DOP Navarra	DOP Rioja	DOP Rioja				
COMERCIALIZACIÓN		Texto	Cooperativa		Cooperativa	Bodega	Cooperativa				
TIERRA (2)	PORCENTAJE TIERRA PROPIA	%	90%		100%	100%	100%				
	PRECIO ARRENDAMIENTO (3)	€/ha	255	370	100	1.200	1.300	1.100	1.300	1.100	1.100
VENDIMIA	PERIODO	Texto	sep-23		oct-23	sep-23	oct-23				
	MANO DE OBRA EMPLEADA (4)	Texto	MOCT	Subcontratada	Subcontratada	MOCT	MOP + MOCT				
ESTRUCTURA DE LA MANO DE	HORAS TOTALES MANO DE OBRA	h/año	1.358		4.678	3.051	3.295				
	% MANO DE OBRA PROPIA	%	33%		11%	11%	39%				
TRABAJOS CONTRATADOS		Texto	Triturado de restos de poda y abonado al suelo	Triturado de restos de poda, vendimia, transporte a cooperativa y abonado al suelo	Vendimia y prepoda	Transporte a la bodega y prepoda	Deshojado y prepoda	-	Deshojado y prepoda	-	-
FERTILIZANTES		Texto	Abono sólido al suelo: Orgánico (materia orgánica)	Abono sólido al suelo: Orgánico (materia orgánica) Fertilización: Orgánico (purines y algas)	Abono sólido al suelo: Orgánico (NPK)	Abono sólido al suelo: Inorgánico (NPK)	Abono sólido al suelo: Inorgánico (NPK)				
HERBICIDAS (5)			-		Amplio espectro	-	Amplio espectro				
FUNGICIDAS		Texto	Contra mildiu y oidio		Contra mildiu	Contra oidio	Contra mildiu y oidio				
OTROS TRATAMIENTOS		Texto	Feromonas		-	Feromonas	Abono foliar				
RIEGO	SISTEMA DE RIEGO	Texto	-	Goteo y pozo en régimen de comunidad de regantes	-	Goteo y balsas de comunidad de regantes	Goteo y balsas de comunidad de regantes	-	Goteo y balsas de comunidad de regantes	-	-
	DOTACIÓN	m³/ha y año	-	1.000	-	140	300	-	300	-	-
	FUENTE DE ENERGÍA	Texto	-	Electricidad	-	Gravedad	Electricidad	-	Electricidad	-	-
PRECIPITACIÓN ACUMULADA (6)		m³/ha	2.780		3.758	2.580	2.200				

(1) Ejemplo del código de explotación 21-CLM_R:

21: hectáreas totales de la explotación (arrendadas + propias). Se incluyen las hectáreas de otros cultivos asociados a la viña. En este caso: 21 ha = 18 ha de viña + 3 de melón.

CLM: abreviatura de la Comunidad Autónoma donde se ubica la explotación (AND: Andalucía, ARA: Aragón, CAT: Cataluña, CLM: Castilla - La Mancha, CYL: Castilla y León, EXT: Extremadura, GAL: Galicia, NAV: Navarra, MUR: Murcia, RIO: La Rioja, VAL: Comunidad Valenciana).

S: Secano; M: Mixto (Regadío + Secano); R: Regadío.

(2) Régimen de tenencia y precios de la tierra para la producción de uva.

(3) Precio de la tierra incluyendo la plantación de viña.

(4) Mano de obra propia (MOP): no incluyen los pagos a la Seguridad Social. Mano de obra contratada fija (MOCF) y temporal (MOCT): incluyen los pagos a la Seguridad Social. Subcontratada: recolección subcontratada a empresas de servicios.

(5) 21-CAT_S_ECO: en producción ecológica no está autorizado el empleo de ninguna sustancia con uso herbicida.

(6) Fuente: Agencia Estatal de Meteorología (AEMET). Estación meteorológica más cercana a la explotación considerada y con información disponible. Período precipitación acumulada: octubre 2022-octubre 2023.

Fuente: REDES TECO, MAPA, 2024.

Tabla 1.1. Descripción de explotaciones y sistemas productivos típicos (continuación).

DENOMINACIÓN EXPLOTACIÓN TÍPICA (1)		Texto	20-VAL_S			31-VAL_S ECO		
LOCALIZACIÓN EXPLOTACIÓN TÍPICA		Texto	Alicante			Valencia		
DISTRIBUCIÓN DE LA SUPERFICIE POR CULTIVOS		Texto	20 ha viña			17 ha viña ecológico + 14 ha almendro en secano ecológico		
SISTEMAS PRODUCTIVOS TÍPICOS DE VIÑA (CULTIVO PRINCIPAL)		Texto	8 ha secano en vaso con variedad Moscatel de Alejandría destinado a uva de mesa, marco 1,3 x 2,6 m, sin cubierta vegetal y pendiente 0% - 5%.	8 ha secano en vaso con variedad Moscatel de Alejandría destinado a vino, marco 1,3 x 2,6 m, sin cubierta vegetal y pendiente 0% - 5%.	4 ha secano en vaso con variedad Moscatel de Alejandría destinado a mistela, marco 1,3 x 2,6 m, sin cubierta vegetal y pendiente 0% - 5%.	12,5 ha secano en vaso con variedad Bobal ecológico, marco 2,5 m x 2,5 m, sin cubierta vegetal y pendiente 0% - 5%.	3 ha secano en vaso con variedad Garnacha ecológico, marco 2,5 m x 2,5 m, sin cubierta vegetal y pendiente 0% - 5%.	1,5 ha secano en vaso con variedad Tempranillo ecológico, marco 2,5 m x 2,5 m, sin cubierta vegetal y pendiente 0% - 5%.
PATRÓN PORTA-INJERTO		Texto	Richter 110			Richter 110		
PRODUCCIONES A PLENA PRODUCCIÓN		t/ha	10,40	10,40	0,30	3,00	5,50	3,00
DENOMINACIÓN DE ORIGEN PROTEGIDA		Texto	DOP Alicante (Marina Alta)			DOP Utiel-Requena (producción ecológica)		
COMERCIALIZACIÓN		Texto	Individual			Bodega y cooperativa		
TIERRA (2)	PORCENTAJE TIERRA PROPIA	%	35%			0%		
	PRECIO ARRENDAMIENTO (3)	€/ha	0			356		
VENDIMIA	PERIODO	Texto	sep-23			sep-23		
	MANO DE OBRA EMPLEADA (4)	Texto	MOP + MOCF + MOCT			MOP + MOCT		
ESTRUCTURA DE LA MANO DE	HORAS TOTALES MANO DE OBRA	h/año	3.444			2.486		
	% MANO DE OBRA PROPIA	%	38%			78%		
TRABAJOS CONTRATADOS		Texto	-			-		
FERTILIZANTES		Texto	Abono sólido al suelo: Orgánico (materia orgánica)		Inorgánico (NPK)	Abono sólido al suelo: Orgánico (compost)		
HERBICIDAS (5)		Texto	Amplio espectro			-		
FUNGICIDAS		Texto	Contra mildiu y oidio			Contra mildiu y oidio		
OTROS TRATAMIENTOS		Texto	Abono foliar			Feromonas		
IRIEGO	SISTEMA DE RIEGO	Texto	-			-		
	DOTACIÓN	m ³ /ha y año	-			-		
	FUENTE DE ENERGÍA	Texto	-			-		
PRECIPITACIÓN ACUMULADA (6)		m ³ /ha	5.162			3.500		

(1) Ejemplo del código de explotación 21-CLM_R:

21: hectáreas totales de la explotación (arrendadas + propias). Se incluyen las hectáreas de otros cultivos asociados a la viña. En este caso: 21 ha = 18 ha de viña + 3 de melón.

CLM: abreviatura de la Comunidad Autónoma donde se ubica la explotación (AND: Andalucía, ARA: Aragón, CAT: Cataluña, CLM: Castilla - La Mancha, CYL: Castilla y León, EXT: Extremadura, GAL: Galicia, NAV: Navarra, MUR: Murcia, RIO: La Rioja, VAL: Comunidad Valenciana).

S: Secano; M: Mixto (Regadio + Secano); R: Regadio.

(2) Régimen de tenencia y precios de la tierra para la producción de uva.

(3) Precio de la tierra incluyendo la plantación de viña.

(4) Mano de obra propia (MOP): no incluyen los pagos a la Seguridad Social. Mano de obra contratada fija (MOCF) y temporal (MOCT): incluyen los pagos a la Seguridad Social. Subcontratada: recolección subcontratada a empresas de servicios.

(5) 21-CAT_S_ECO: en producción ecológica no está autorizado el empleo de ninguna sustancia con uso herbicida.

(6) Fuente: Agencia Estatal de Meteorología (AEMET). Estación meteorológica más cercana a la explotación considerada y con información disponible. Periodo precipitación acumulada: octubre 2022-octubre 2023.

Fuente: REDES TECO, MAPA, 2024.



ANEJO 2.

Esquema metodológico de cálculo de beneficios. Metodología agri benchmark.

Esquema de cálculo de beneficios. Modelo agri benchmark.

+ Ingresos totales

- + Ventas productos
- + Otros ingresos (por ejemplo, indemnizaciones por seguro del cultivo)
- + Pagos asociados a la producción + otros pagos
- + Pagos desacoplados

- Costes efectivos

- + Insumos (plántones, fertilizantes, fitosanitarios)
- + Contratación de servicios
- + Contratación del seguro
- + Riego (agua, energía y canon de riego)
- + Combustibles y suministros
- + Mantenimiento y reparaciones (maquinaria, instalación de riego, edificaciones)
- + Fijos y generales
- + Mano de obra contratada
- + Arrendamientos de tierras
- + Intereses financieros

= **Beneficio efectivo**
(rentabilidad a corto plazo)

- Costes no efectivos

- + Amortizaciones de maquinaria (incluida la instalación de riego)
- + Amortizaciones de edificios

= **Beneficio según cuenta de explotación**
(rentabilidad a medio plazo)

- Costes de oportunidad

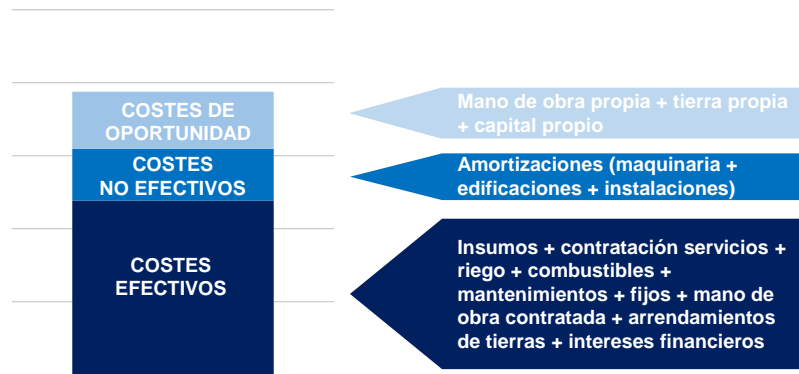
- + Tierra propia
- + Mano de obra propia
- + Capital propio

= **Beneficio neto**
(rentabilidad a largo plazo)

Fuente: Horticulture Network, agri benchmark.

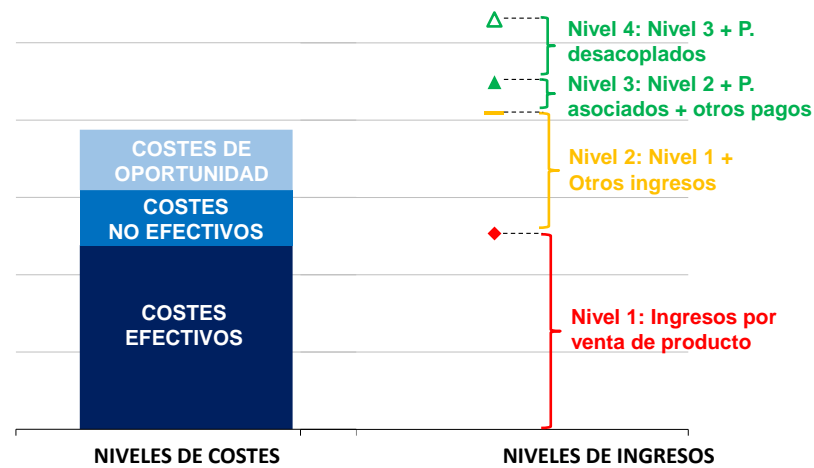
<http://www.agribenchmark.org/horticulture.html>

ESTRUCTURA DE COSTES



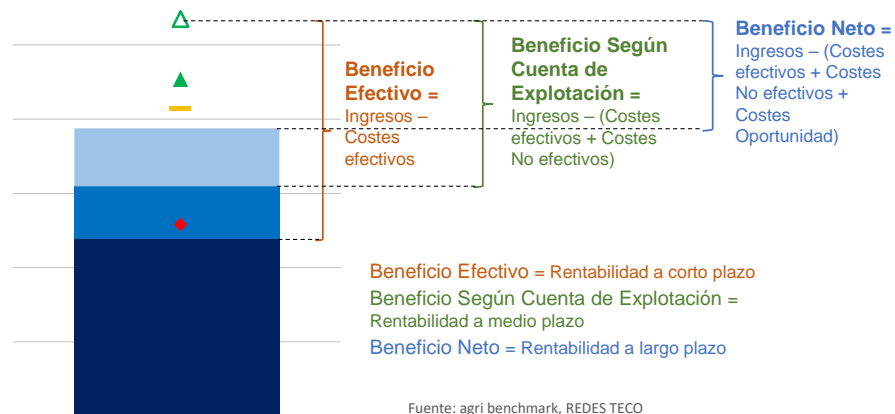
Fuente: agri benchmark, REDES TECO

NIVELES DE COSTES vs. NIVELES DE INGRESOS



Fuente: agri benchmark, REDES TECO

INGRESOS vs. COSTES: RENTABILIDAD



Fuente: agri benchmark, REDES TECO

ANEJO 3.

Estructuras de costes y glosario de términos. Metodología agri benchmark.

Estructuras de costes de la metodología agri benchmark Horticulture:

COSTES TOTALES						COSTES DE PRODUCCIÓN			
Capital propio	Costes de oportunidad			Coste de oportunidad de la tierra propia					
Tierra propia				Coste efectivo de arrendamiento de la tierra					
Mano de obra propia									
Amortización de edificios	Costes no efectivos					Diésel + otras energías		Costes de operaciones	
Amortización de otras instalaciones						Amortización de la maquinaria e instalación de riego			
Amortización de la maquinaria e instalación de riego						Reparaciones y mantenimiento de maquinaria e instalación de riego			
Otros costes variables					Trabajos/servicios contratados				
Generales o fijos					Coste de oportunidad de la mano de obra propia				
Financieros					Coste efectivo de la mano de obra contratada (fija o temporal)				
Riego	Costes efectivos					Otros costes variables		Costes directos	
Arrendamiento de la tierra						Financieros			
Reparaciones y mantenimiento de maquinaria, instalación de riego, edificaciones y otras instalaciones						Otros tratamientos foliares			
Diesel						Insecticidas			
Trabajos/servicios contratados						Fungicidas			
Mano de obra contratada (fija o temporal)						Herbicidas			
Otros tratamientos foliares						Fertilizantes			
Insecticidas		COSTES DE INSUMOS		COSTES DE OPERACIONES		Plantones			
Fungicidas		Otros tratamientos foliares	Diesel + otras energías	Coste de oportunidad de la mano de obra propia	Riego				
Herbicidas		Insecticidas	Amortización de la maquinaria e instalación de riego	Coste efectivo de la mano de obra contratada (fija o temporal)					
Fertilizantes		Fungicidas	Reparaciones y mantenimiento de maquinaria e instalación de riego						
Plantones		Herbicidas	Trabajos/servicios contratados						
		Fertilizantes	Coste de oportunidad de la mano de obra propia						
	Plantones	Coste efectivo de la mano de obra contratada (fija o temporal)							
	Riego								

Fuente: Horticulture Network, agri benchmark.
<https://www.agribenchmark.org/horticulture.html>

Glosario de términos:

- **Costes totales:** suma de todos los costes, efectivos, no efectivos y de oportunidad.
- **Costes efectivos:** suma de los costes de los plántones, fertilizantes, fungicidas, insecticidas, herbicidas y otros tratamientos foliares, costes de mano de obra contratada (fija o temporal), costes de contratación de trabajos y servicios, costes de diésel, costes de mantenimiento y reparaciones (maquinaria, sistema de riego, instalaciones y edificaciones), costes de la tierra arrendada, costes de riego, costes financieros efectivos, costes generales y otros costes variables.
- **Costes no efectivos:** incluye los costes de amortización de maquinaria, edificios e instalaciones de riego.
- **Costes de oportunidad:** incluye los costes de oportunidad de la mano de obra propia, tierra en propiedad y capital en propiedad.
- **Costes de producción:** incluye los costes de riego, los costes directos, los costes de operaciones, el coste efectivo de arrendamiento de la tierra y el coste de oportunidad de la tierra propia.
- **Costes de riego:** suma del coste de la energía (combustible o electricidad), del agua y del canon de riego; no incluye la mano de obra ni la amortización del sistema de riego.
- **Costes directos:** incluye el coste de los plántones, fertilizantes, fungicidas, insecticidas, herbicidas, otros tratamientos foliares y otros costes (incluyen seguros de los cultivos). No incluye los costes de riego.
- **Costes de tierra:** coste de arrendamiento de las tierras y coste de oportunidad de la tierra propia.
- **Costes de insumos:** coste de los plántones, fertilizantes fungicidas, insecticidas, herbicidas y otros tratamientos foliares.
- **Costes de plantación:** los costes de plantación y de las operaciones necesarias para realizarla en la fase de establecimiento del cultivo.
- **Costes de fertilizantes:** todos los costes de fertilizantes aportados directamente al suelo (se incluye la fertirrigación).
- **Costes de fungicidas:** se aplican todos los costes de fungicidas. Los productos cúpricos utilizados en los tratamientos estarán incluidos en este apartado.
- **Costes de insecticidas:** se aplican todos los costes de insecticidas utilizados en cualquier tipo de tratamiento, con la funcionalidad de controlar y erradicar cualquier tipo de insecto, ácaro o plaga que puedan resultar dañinos para el cultivo.

- **Costes de herbicidas:** se aplican todos los costes de herbicidas.
- **Costes de otros tratamientos foliares:** incluyen los costes asociados a la aplicación de abonos foliares, etc. Se excluyen los costes de fungicidas e insecticidas que puedan haberse incorporado en esos tratamientos foliares.
- **Costes de operaciones:** costes de mano de obra contratada (fija y temporal), mano de obra propia, trabajos y servicios contratados, amortizaciones, reparaciones y mantenimiento de maquinaria y sistema de riego, amortizaciones, reparaciones y mantenimiento de instalaciones/edificaciones y diésel.
- **Costes de la mano de obra contratada (fija y temporal):** se estiman multiplicando las horas de trabajo empleadas por el coste horario o anual establecido como típico para cada explotación y sistema productivo analizado. Los costes incluyen los salarios más los pagos o cuotas correspondientes a la seguridad social.
- **Costes de oportunidad de la mano de obra propia:** estimados en función de los salarios medios calculados en euros por hora, aplicables a cada explotación y sistema productivo típico según los niveles regionales. Estos costes no incluyen los pagos o cuotas a la seguridad social ya que se tienen en cuenta e los costes generales.
- **Costes de trabajos y servicios contratados:** incluyen el coste de la mano de obra, de la maquinaria y del diésel empleados en la realización de cada trabajo o labor contratada.
- **Costes relacionados con la maquinaria:** incluyen los costes de amortización, financiación, reparación y mantenimiento de la maquinaria, incluyendo el sistema de riego.
- **Costes relacionados con las edificaciones e instalaciones:** incluyen los costes de amortización, financiación, reparación y mantenimiento de las edificaciones e instalaciones, excluyendo el sistema de riego.
- **Costes de diésel:** coste del diésel y otros costes energéticos generados durante la vendimia analizada. No se incluye el coste de diésel de los servicios o trabajos contratados.

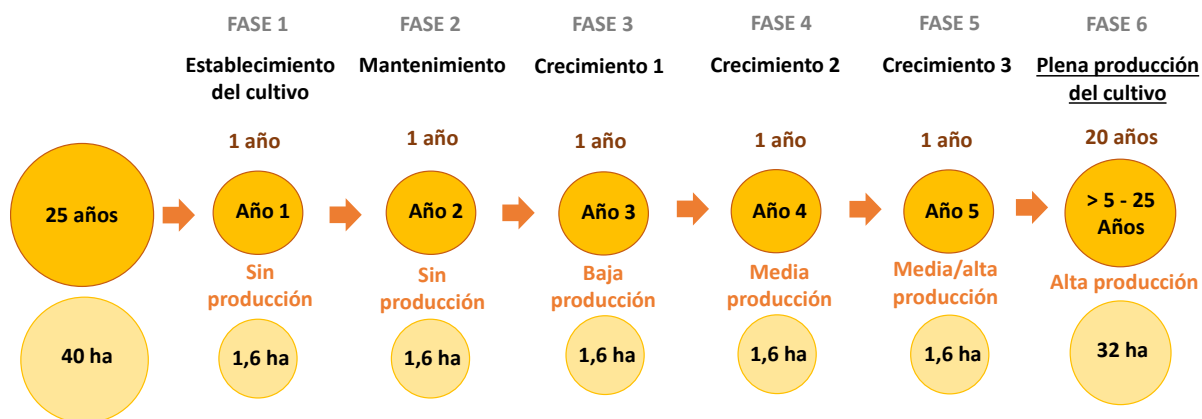
ANEJO 4.

Simulación del ciclo de cultivo: ejemplo gráfico.

Simulación de un ciclo de cultivo. Ejemplo: explotación de 40 ha:

El número de fases y la duración de las mismas variarán en función del cultivo, región y sistema productivo analizado.

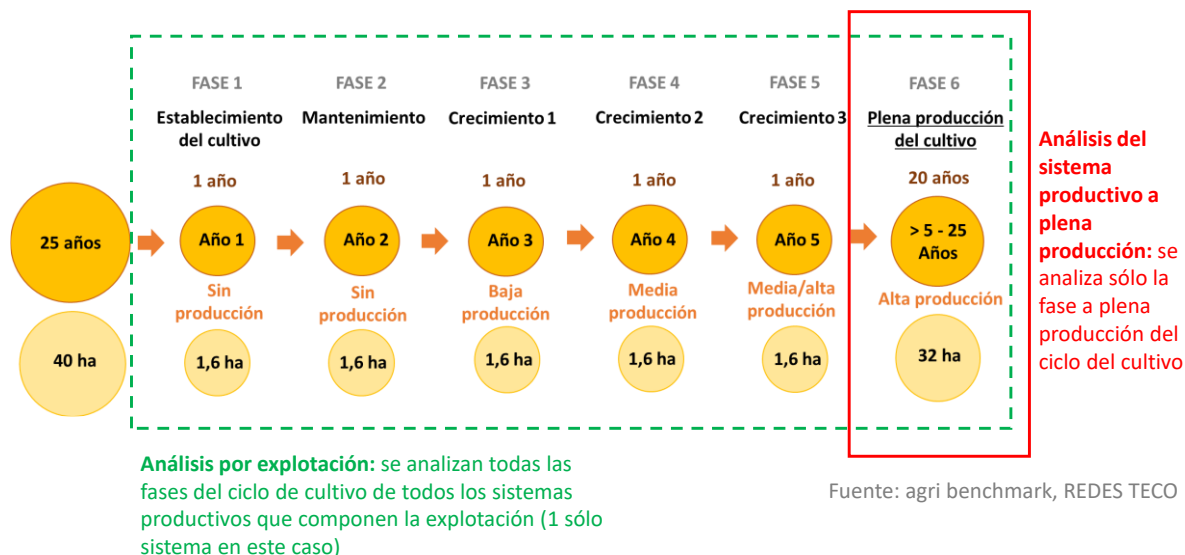
Para el ejemplo que se presenta a continuación, con una explotación de 40 ha y un ciclo de vida útil del cultivo de 25 años, la fase de plena producción se ha establecido con una duración de 20 años, con lo que representará 32 ha para esta explotación típica.



Fuente: agri benchmark, REDES TECO

Análisis comparativo del sistema productivo a plena producción vs. Análisis comparativo de la explotación en su conjunto:

Explotación formada por un sistema productivo:

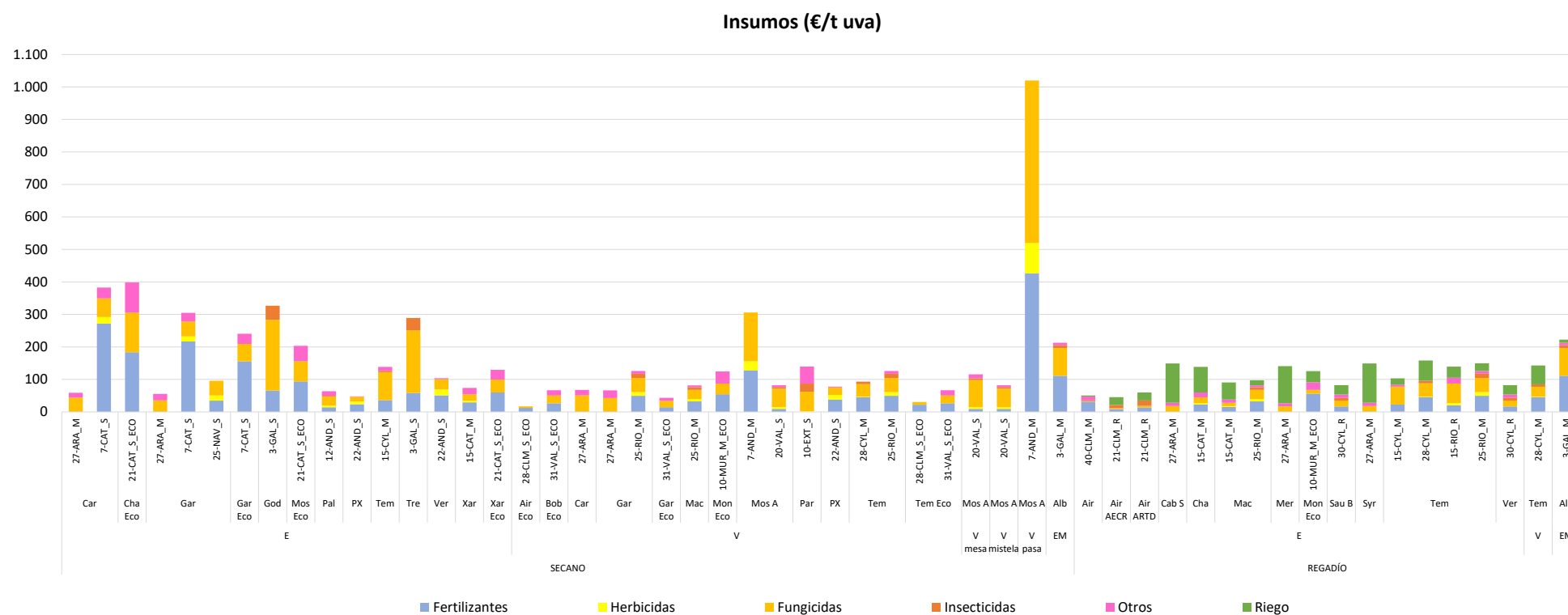


Fuente: agri benchmark, REDES TECO

ANEJO 5.

Comparativa gráfica de los resultados (indicadores técnico-económicos de la vendimia 2023), por sistema productivo a plena producción, en euros por tonelada de uva.

Figura 5.1. Costes de insumos (€/t). Sistemas productivos típicos de viña a plena producción. Vendimia 2023.⁶



⁶ No se muestran los indicadores económicos del sistema con variedad Macabeo en espaldera de la explotación 21-CAT_S_ECO en €/t, debido a que no registró producción en la vendimia 2023.

Figura 5.2. Costes de operaciones (€/t). Sistemas productivos típicos de viña a plena producción. Vendimia 2023.

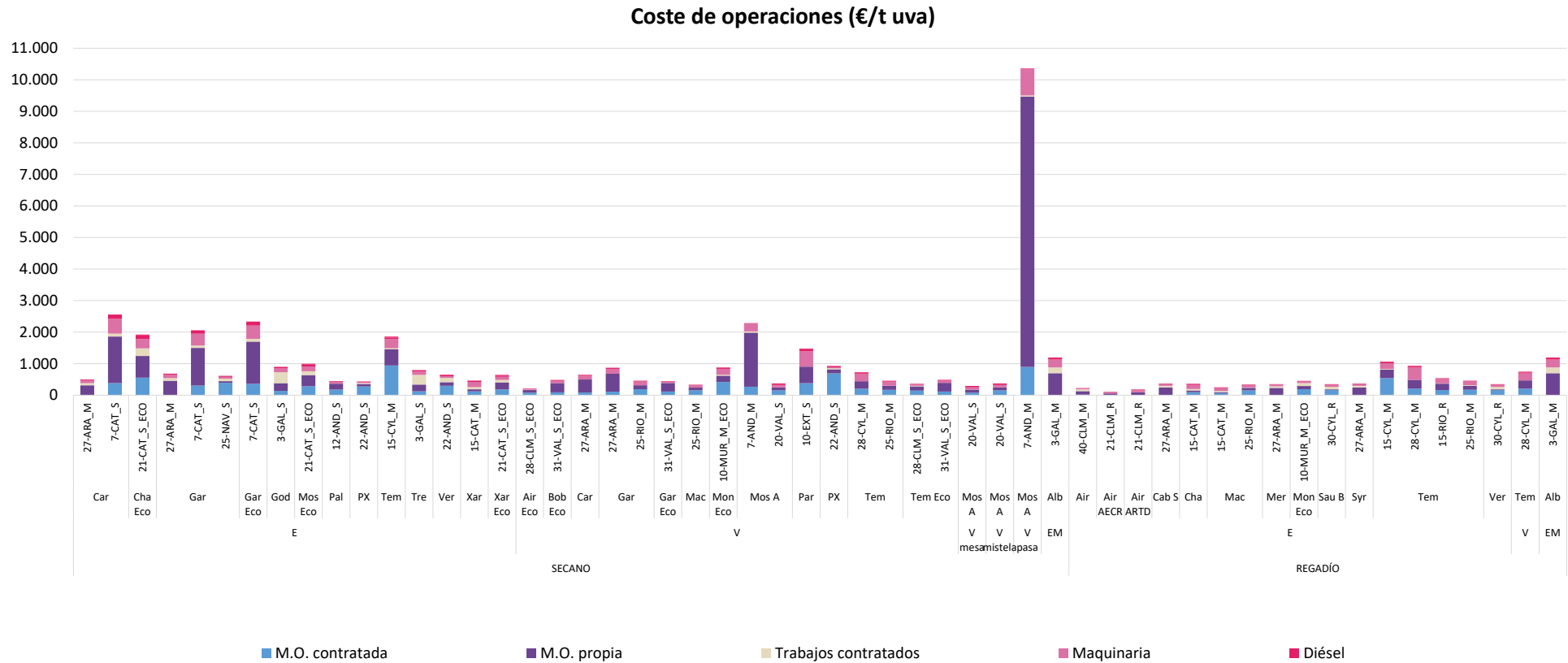


Figura 5.3. Costes de producción (€/t). Sistemas productivos típicos de viña a plena producción. Vendimia 2023.

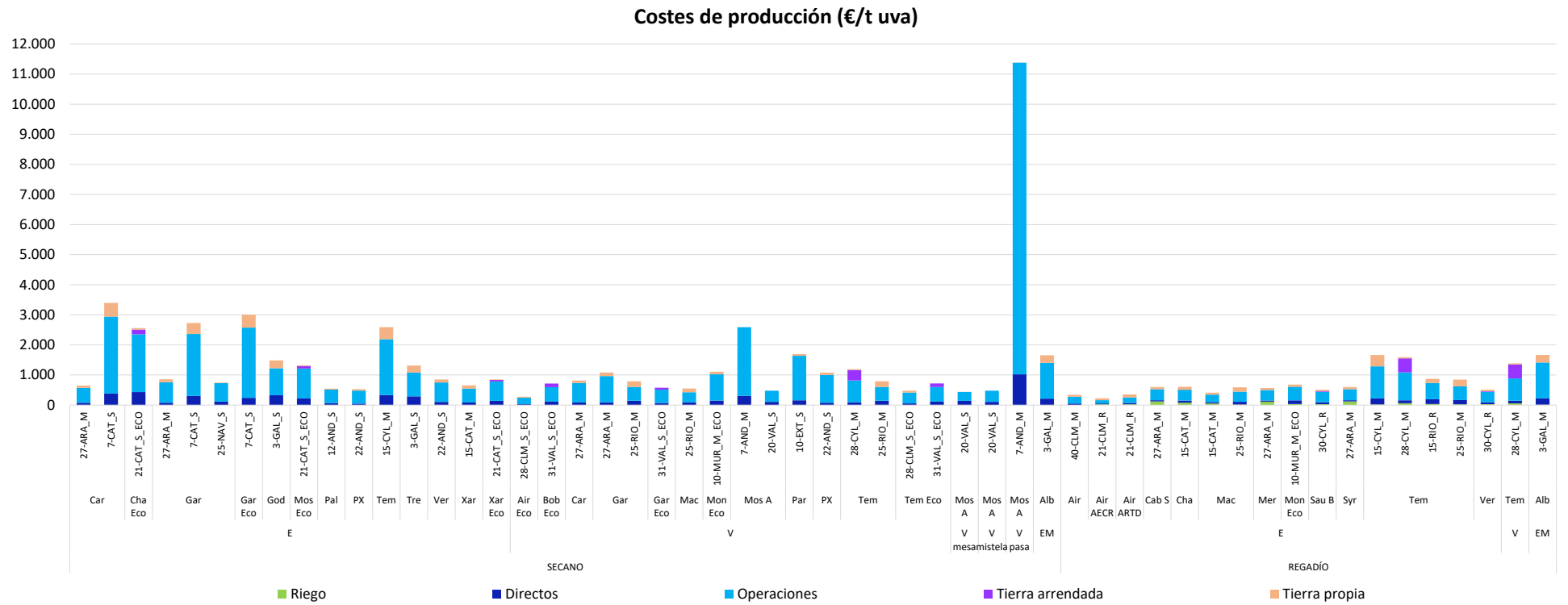


Figura 5.4. Rentabilidad: ingresos vs. costes (€/t). Sistemas productivos típicos de viña a plena producción. Vendimia 2023.

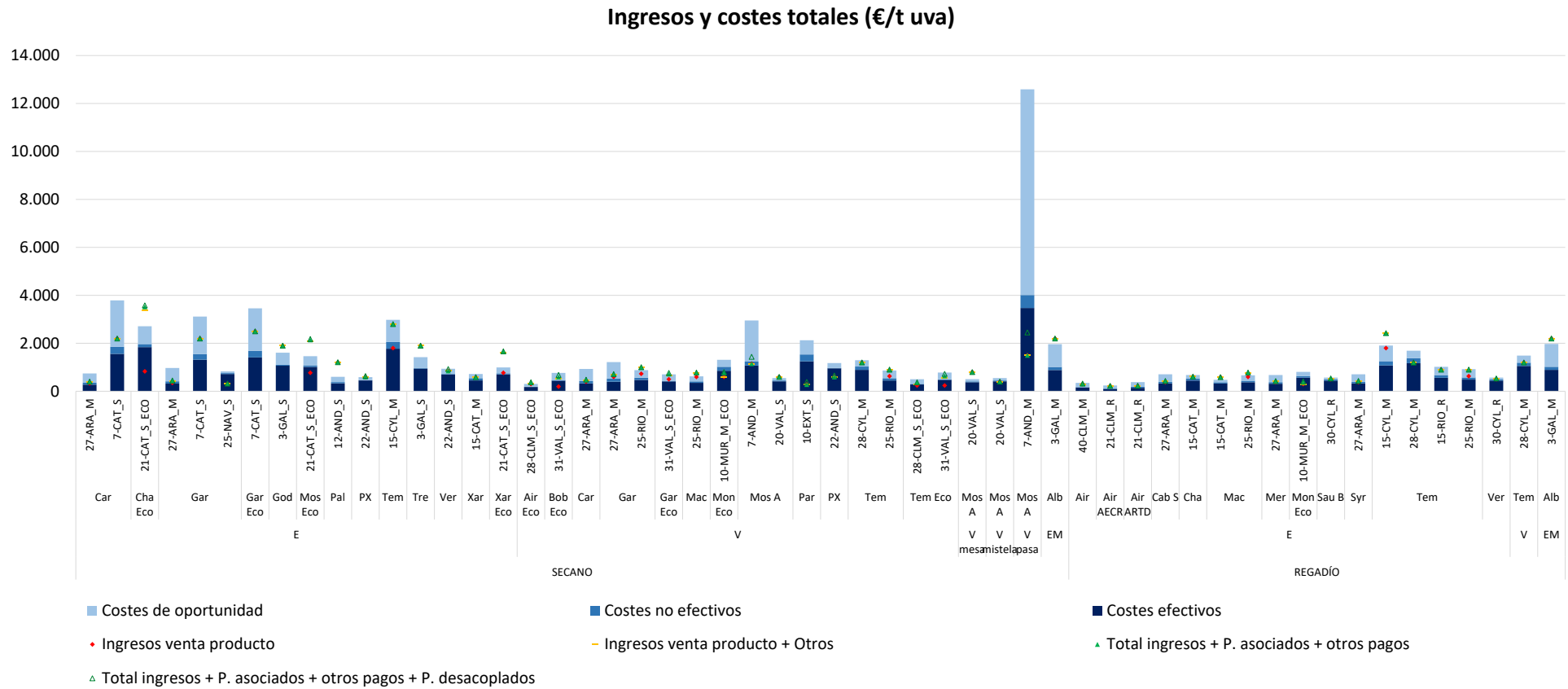
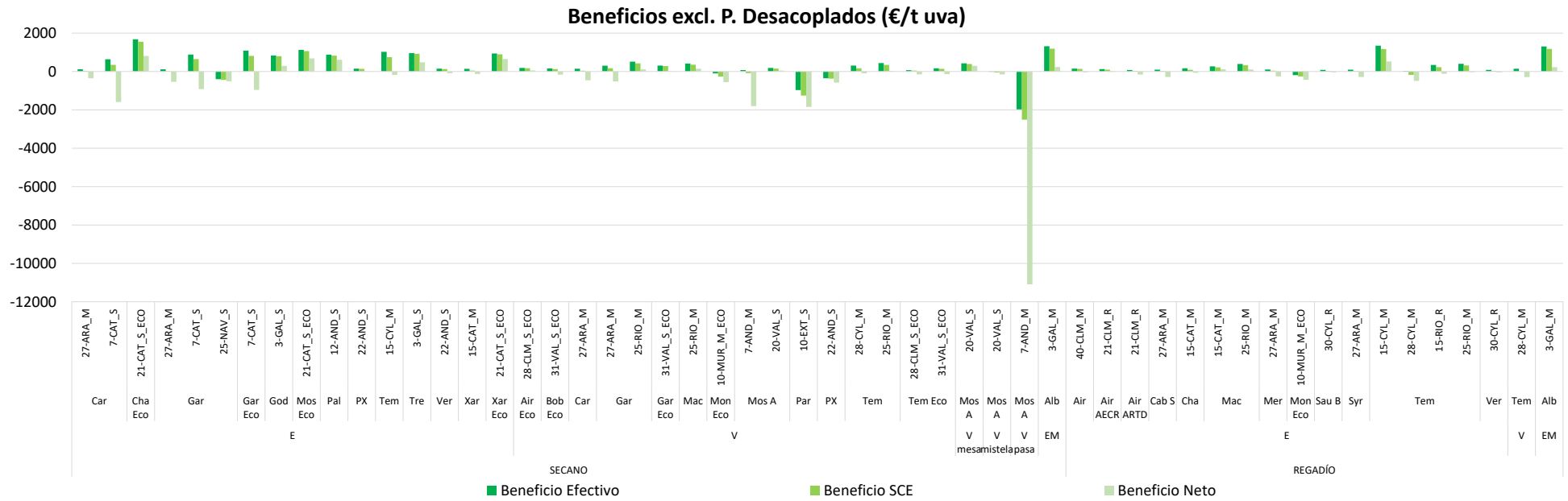


Figura 5.5. Beneficios excluyendo pagos desacoplados (€/t). Sistemas productivos típicos de viña a plena producción. Vendimia 2023.



ANEJO 6.

Evolución de la comparativa gráfica de los resultados (indicadores técnico-económicos de las vendimias 2021, 2022, 2023), por sistema productivo a plena producción y por explotación en euros por hectárea.

Figura 6.1. Producción de uva (t/ha). Sistemas productivos típicos de viña a plena producción. Evolución vendimias 2021, 2022 y 2023.

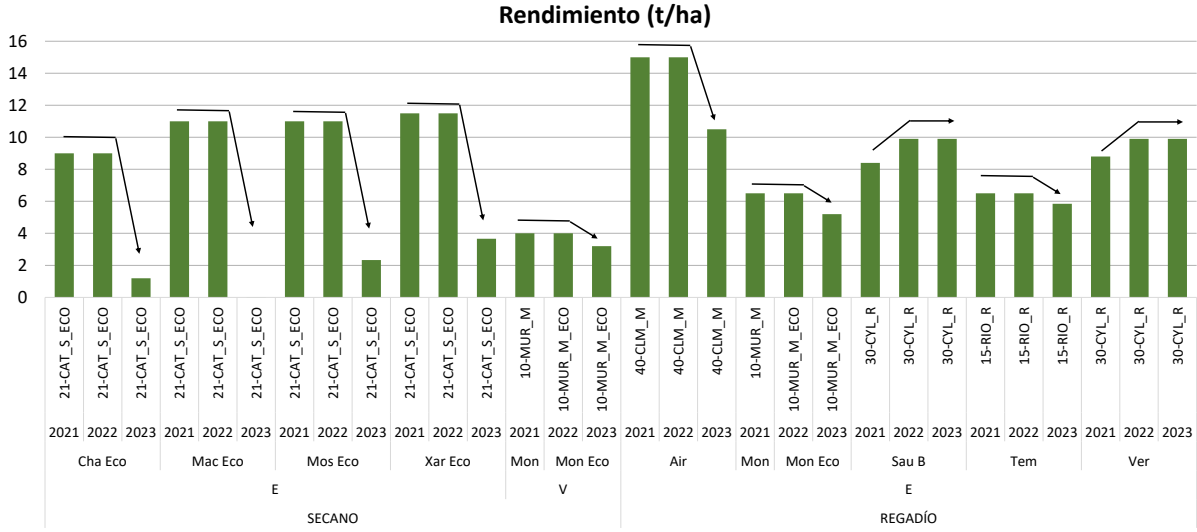


Figura 6.2. Ingresos por venta de producto (€/t). Sistemas productivos típicos de viña a plena producción. Evolución vendimias 2021, 2022 y 2023.

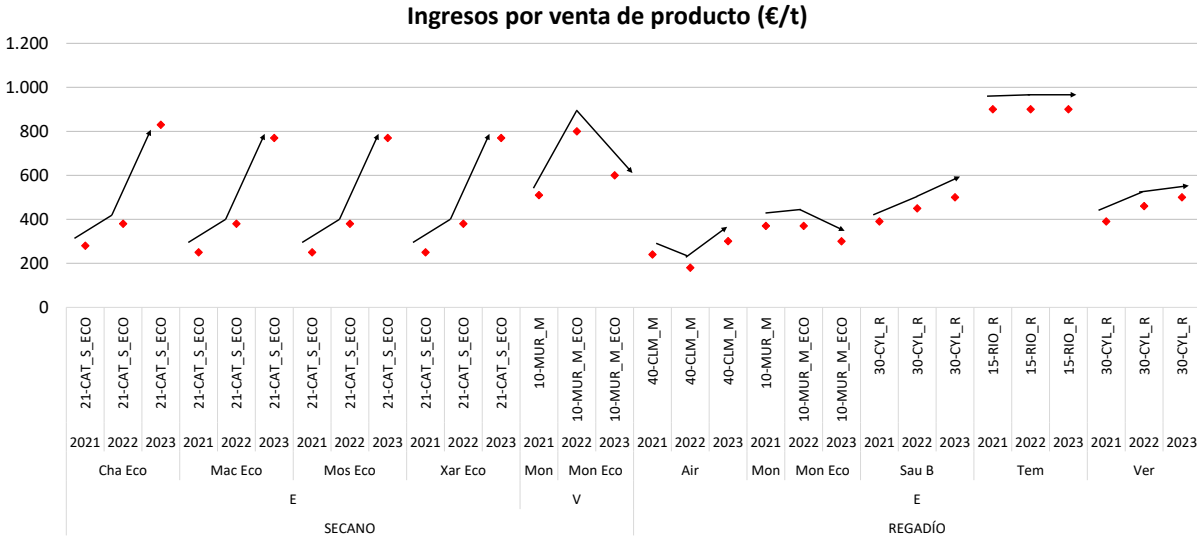


Figura 6.3. Costes de insumos (€/ha). Sistemas productivos típicos de viña a plena producción. Evolución vendimias 2021, 2022 y 2023.

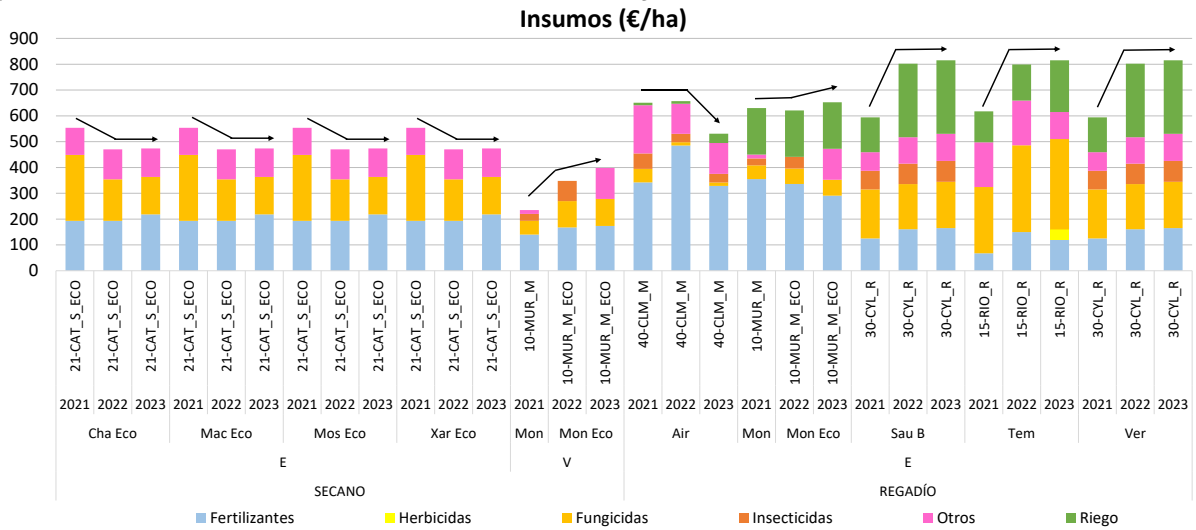


Figura 6.4. Costes de operaciones (€/ha). Sistemas productivos típicos de viña a plena producción. Evolución vendimias 2021, 2022 y 2023.

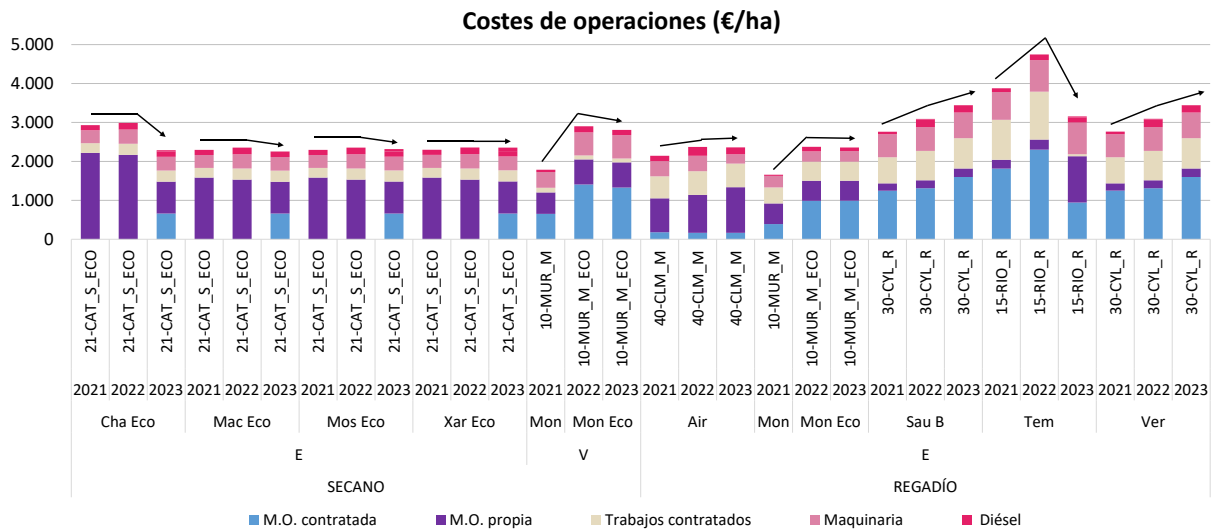


Figura 6.5. Costes de producción (€/ha). Sistemas productivos típicos de viña a plena producción. Evolución vendimias 2021, 2022 y 2023.

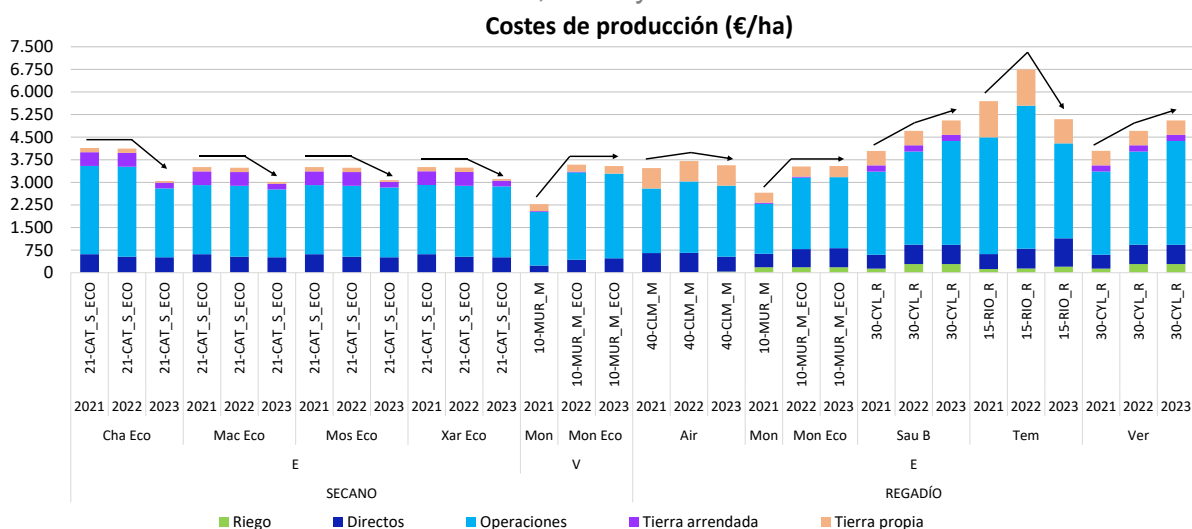


Figura 6.6. Rentabilidad: ingresos vs. costes (€/ha). Sistemas productivos típicos de viña a plena producción. Evolución vendimias 2021, 2022 y 2023.

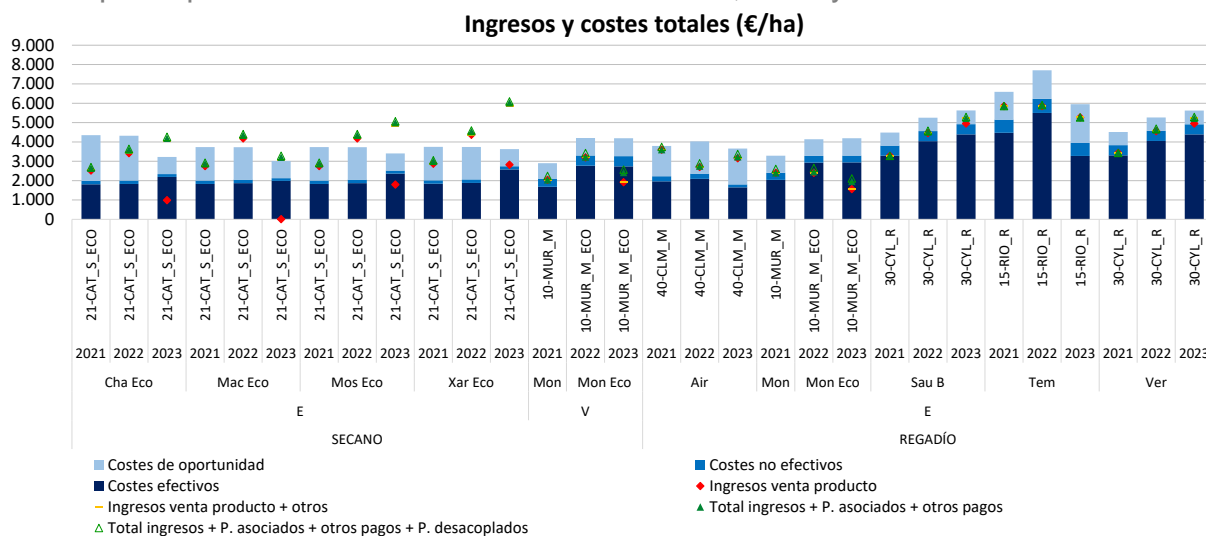


Figura 6.7. Beneficios excluyendo pagos desacoplados (€/ha). Sistemas productivos típicos de viña a plena producción. Evolución vendimias 2021, 2022 y 2023.

