



Cítricos



Frutas de pepita



Fruta de hueso



Frutos rojos



Hortalizas
invernadero



Hortalizas
al aire libre



Melón y sandía



Frutos secos



Otras frutas
y hortalizas

BOLETÍN SEMANAL DE PRECIOS DE FRUTAS Y HORTALIZAS

SEMANA 49/2025

(del 1 al 7 de diciembre 2025)

Titulares



PRECIOS PAÍSES DE LA UNIÓN EUROPEA

ACTUALIZACIÓN A SEMANA 49/2025



GOBIERNO
DE ESPAÑA

MINISTERIO
DE AGRICULTURA, PESCA
Y ALIMENTACIÓN

DIRECCIÓN GENERAL
DE PRODUCCIONES Y MERCADOS
AGRARIOS

SUBDIRECCIÓN GENERAL
DE FRUTAS Y HORTALIZAS Y
VITIVINICULTURA



Aviso Legal: los contenidos de esta publicación podrán ser reutilizados, citando la fuente y la fecha, en su caso, de la última actualización.

Título:

Boletín Semanal de Precios de Frutas y Hortalizas.

Edita:

© Ministerio de Agricultura, Pesca y Alimentación.

Secretaría General Técnica. Centro de Publicaciones.

Unidad proponente:

Dirección General de Producciones y Mercados Agrarios.

Subdirección General de Frutas y Hortalizas y Vitivinicultura

NIPO: 003-25-098-7

Tienda online:

www.mapa.es

<https://servicio.mapa.es/tienda/>

e-mail:

centropublicaciones@mapa.es

Catálogo de Publicaciones de la Administración General del Estado:

<https://cpaga.mpr.es/>

Para contribuir a la protección del medio ambiente, se recomienda imprimir esta publicación únicamente si es estrictamente necesario, ya sea en su totalidad o en parte.





Cítricos

La campaña continúa su avance con escalonamiento en la recolección para evitar saturación del mercado. En todos los productos y las posiciones comercializadas los precios de esta campaña son superiores salvo en satsumas a salida centro de acondicionamiento donde se sitúa un 16% por debajo de la media.

En **origen**, nueva subida esta semana del precio de la naranja tipo “navel” (+0,7%) aunque menos que la pasada. La mandarina recupera el precio tras el descenso de la semana pasada (+8,2%) y, por el contrario, el precio de la clementina se contrae un 5,4%, y apenas un 1% en el caso del limón, aunque mantiene importantes diferencias con los datos medios.

A **salida de central**, vuelven a subir los precios de naranja “navelina” (+3,3%) y de mandarina, aunque en menor nivel que la revalorización de la semana pasada (+3,7%). Descensos en el caso de la clementina tras la subida de la semana pasada (-7,3%) y por último, descensos cercanos al 1% en satsumas y en limones.

En los **mercados regionales**, el precio de la clementina en Castellón ha bajado más esta semana que en Valencia tras el repunte de la semana pasada, igualándose más las cotizaciones aún. En limón el precio se ha revalorizado un poco más en Alicante.



Precios Europeos

En **origen**, descenso de nuevo de los precios en Italia de la naranja, frente a la subida en España.

En el caso de **salida de centro de acondicionamiento** misma dinámica que la semana pasada para el precio medio de la naranja: vuelve a disminuir en Italia (situándose ligeramente por debajo de la media), se mantiene en Grecia y sube en Portugal y España, situándose por encima de la media.



Frutas de pepita

El mercado sigue con la misma actitud que en semanas anteriores, donde la tranquilidad continúa reinando. Los precios se sitúan en niveles superiores a campañas pasadas en ambas posiciones comerciales, a excepción de la Fuji, que esta semana en origen, vuelve a situarse en valores por debajo de la media.

En **origen**, bajadas intersemanales de precios en Golden, Fuji y Gala, por debajo del 2,5%, lo que hace que la Fuji vuelva a situarse en valores por debajo de la media esta semana. Disparidad en la pera, con subida de la Conferencia un 3% y bajada de la Blanquilla un 0,7%, ambas se mantienen por encima de la media.

A **salida de central de acondicionamiento**, se aprecia un descenso generalizado de los precios, a excepción de la Fuji que se revaloriza un 7,8%. El descenso más importante se localiza en la pera Blanquilla (-8,6%). Sin embargo, todos los productos se mantienen por encima de la media.

En los **mercados regionales**, la pera Conferencia baja ligeramente esta semana en Lleida (-1,6%) mientras se mantiene estable en La Rioja y en Zaragoza. En manzana Golden, tras la bajada en Zaragoza de la semana pasada, estabilidad en este mercado, mientras en Lleida sube ligeramente (+0,8%) y en Girona baja ligeramente (-1,1%).



Precios Europeos

Una semana más, sólo se dispone de **precio en origen** de Francia y España, con estabilidad en los precios de manzana Golden de origen galo, manteniéndose en niveles inferiores a campañas pasadas.

A la **salida de los centros de acondicionamiento** europeos, destaca la recuperación de la Golden en Polonia, en un +29,7%, compensando la bajada de la semana pasada, mientras que, en el resto de las plazas europeas, la variación es mínima.



Hortalizas de invernadero

La bajada de temperaturas de las últimas semanas regula la producción hortícola con una tendencia al alza de las cotizaciones en todos los cultivos monitorizados. Los precios se mantienen en valores superiores a los medios de las últimas campañas.

En **origen**, la berenjena mantiene la tendencia al alza por cuarta semana consecutiva, las dos últimas con incrementos intersemanales cercanos al 50%. El calabacín y el pimiento también experimentan notables aumentos, así como el tomate redondo y pepino después del retroceso de la semana pasada. Precios semanales superiores a la media, especialmente en berenjena (+65,4%) y tomate (+32%).

A **salida de central de acondicionamiento** se observa un comportamiento similar a la posición de origen, con repuntes en todos los casos y precios semanales superiores a la media con diferenciales mayores que en la posición más próxima al agricultor, como en pepino (+160%) y berenjena (+96,4%).

Las cotizaciones semanales en los **mercados regionales** se sitúan por encima de la media tanto en tomate redondo liso como tomate cereza en los mercados de Almería y Murcia. El pepino tipo Almería cotiza muy por encima de la media (+187%) en Almería, al igual que el pimiento cuadrado.



Precios Europeos

En relación con los mercados europeos, esta semana se cuenta con información relativa a las cotizaciones en Italia del tomate cereza, el cual tanto en origen como a salida de central de acondicionamiento se sitúa en un precio inferior al registrado la campaña pasada y la media de las últimas cinco campañas.



Hortalizas al aire libre

Esta semana se observan, al igual que en el grupo de hortalizas de invernadero, incrementos generalizados de las cotizaciones en ambas posiciones y precios por encima de los valores medios en la totalidad de los cultivos.

En **origen**, destacar los repuntes en lechuga romana (+15,5%) y brócoli (+16,5%), que sitúan el precio semanal por encima de la media de las últimas cinco campañas, especialmente en el caso del brócoli (+30%). La alcachofa también repunta un 6,4%, mientras que la coliflor se mantiene estable con tendencia a la baja (-0,9%).

A **salida de central**, cabe destacar el repunte de la alcachofa (+37%), que recupera parte del terreno perdido la semana anterior. El resto de los cultivos también ven incrementado sus precios, situándose los mismos notablemente por encima de valores medios en el caso de la lechuga (+52%).

En los **mercados regionales**, la lechuga romana cotiza en Murcia por encima de la media, así como el brócoli en Murcia y Navarra y la coliflor en Murcia y la Rioja.



Frutos secos

Se mantiene la estabilidad de precios esta semana en todas las Lonjas en las que se comercia con frutos secos y para todos los productos.

Los diferentes tipos de almendra presentan un precio superior a la media quinquenal, con la excepción de la almendra ecológica en Reus y Albacete, y la Marcona en Albacete, únicos tres productos que se sitúan por debajo de la media.

La avellana y el pistacho también presentan precios por encima de la media quinquenal, que en el caso de la avellana marca históricos dada la coyuntura productiva mundial.



Otras frutas y hortalizas

El **plátano** retrocede por cuarta semana consecutiva, en esta ocasión con una caída intersemanal cercana al 12%, manteniéndose el precio semanal un 67% por encima del valor medio de las últimas cinco campañas.

La **patata** repunta esta semana (+13%) tras más de dos meses a la baja, en un comportamiento típico en estas últimas semanas de campaña. El precio semanal se sitúa un 4% por encima del valor medio.



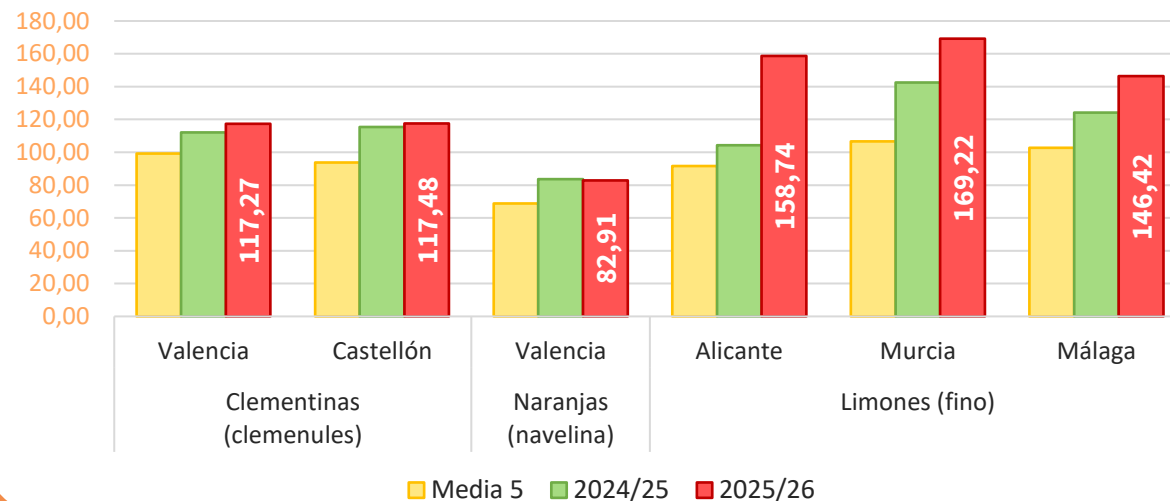
Precios regionales de la semana:

Productos	Origen* (€/100kg)			Salida central Acondicionamiento (€/100kg)		
	Sem. Actual	Sem. Anterior (%)	Media 5 (%)	Sem. Actual	Sem. Anterior (%)	Media 5 (%)
**Naranja 'navel'	30,68	0,7%	23,3%	87,63	3,3%	26,5%
Clementina	42,94	-5,4%	13,3%	107,77	-7,3%	19,6%
Satsuma				75,49	-1,0%	-15,9%
Mandarina	58,02	8,2%	22,5%	130,70	3,7%	21,2%
Limón	53,83	-1,0%	88,9%	164,27	-1,0%	66,3%

* Los precios en origen en cítricos se refieren a precio en árbol.

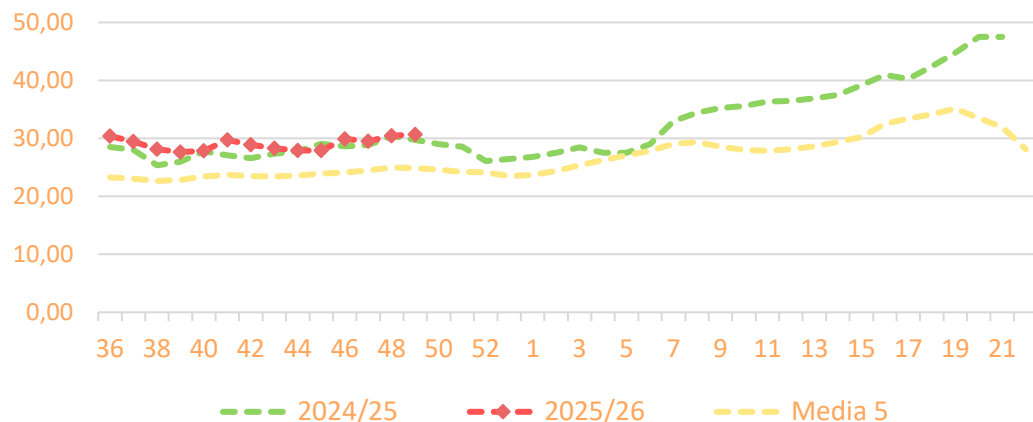
** El precio de la naranja tipo 'navel' a salida central de acondicionamiento corresponden a la variedad 'navelina'

Precios salida central de acondicionamiento en **mercados regionales** (€/100 kg)

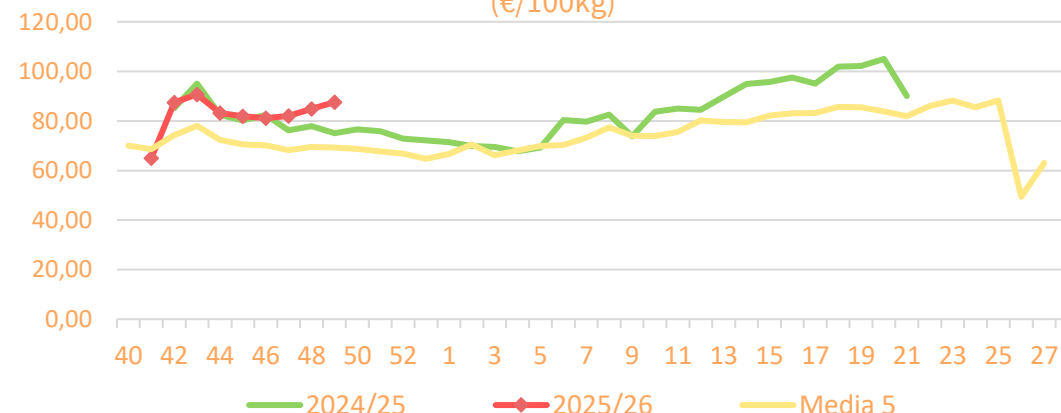


Precios medios nacionales:

Precio en 'origen' - **NARANJA 'navel'** (€/100kg)



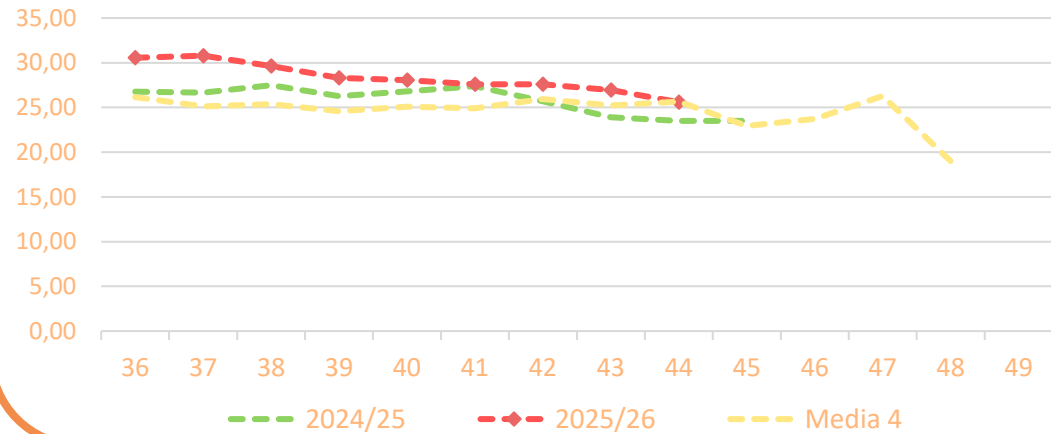
Salida Central de Acondicionamiento - **NARANJA 'navel'** (€/100kg)



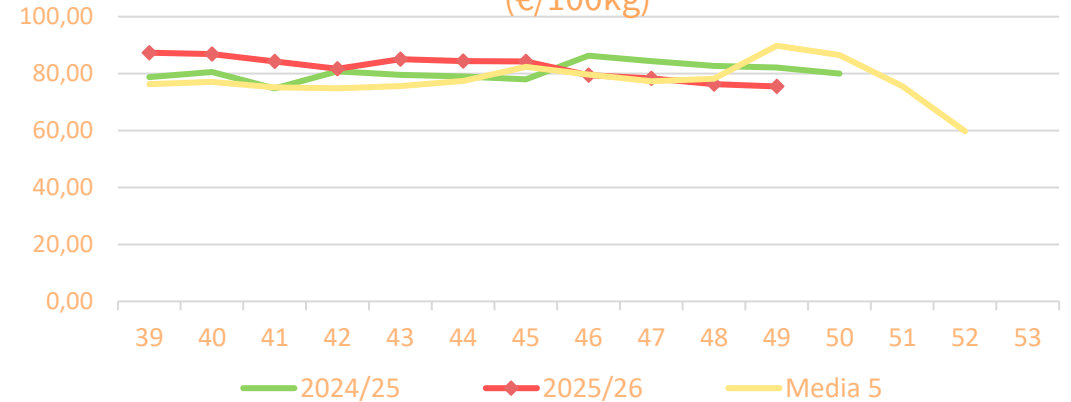


Precios medios nacionales:

Precio en 'origen'- SATSUMAS (€/100kg)

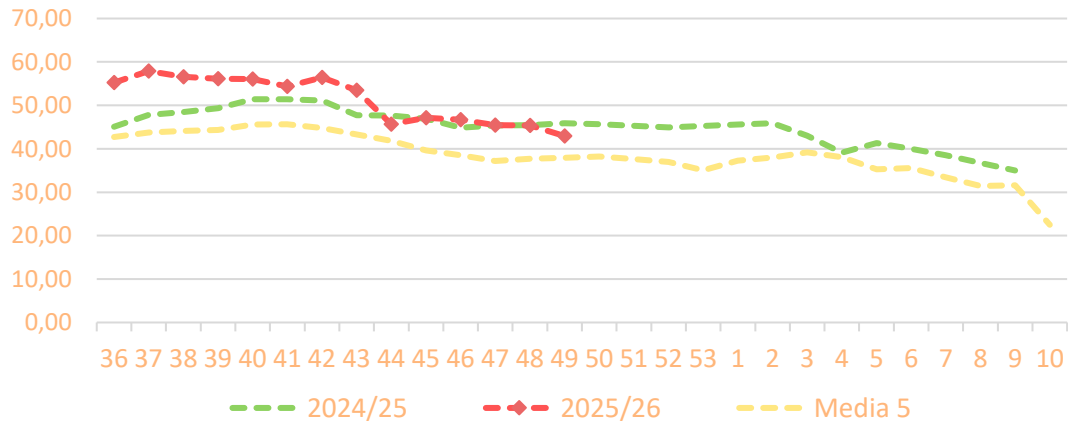


Salida central de Acondicionamiento- SATSUMAS (€/100kg)

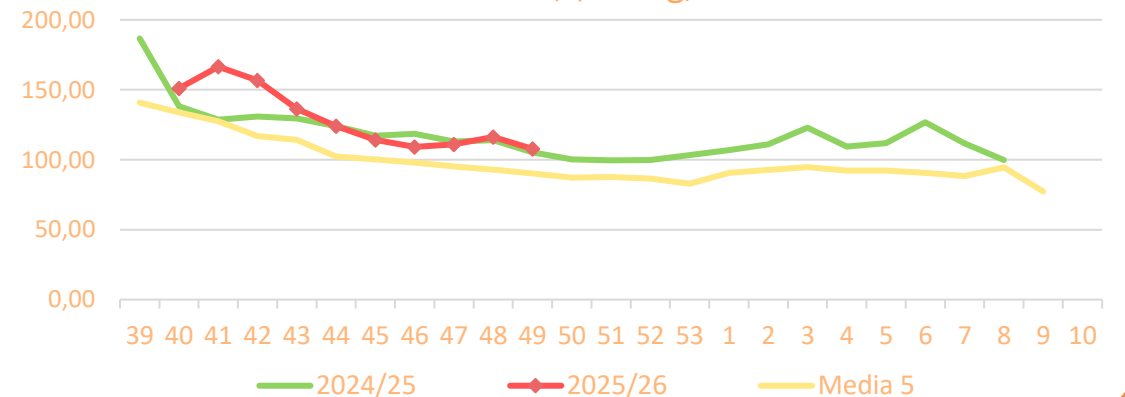


Precios medios nacionales:

Precio en 'origen'- CLEMENTINAS (€/100kg)



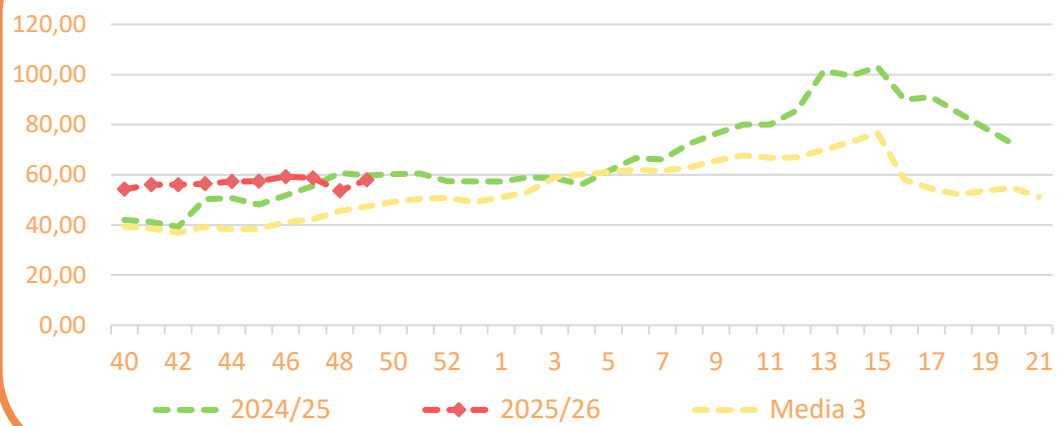
Salida central de Acondicionamiento - CLEMENTINAS (€/100kg)



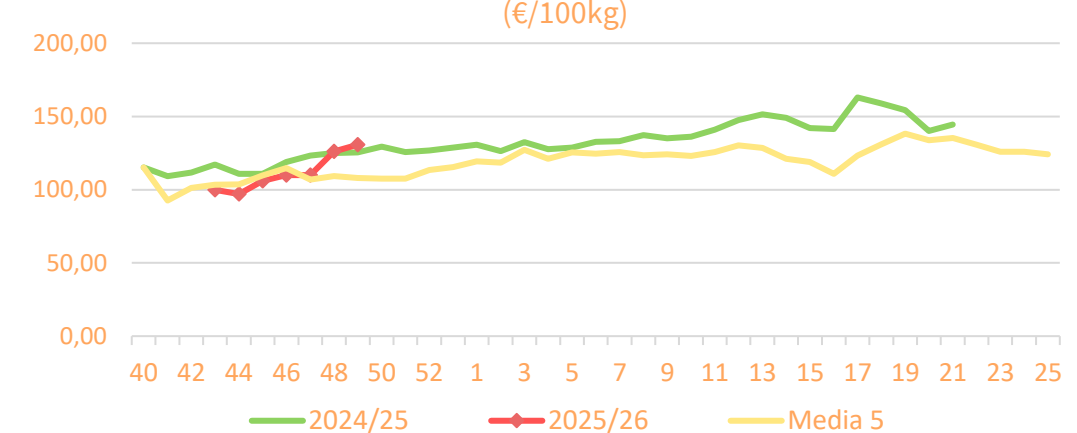


Precios medios nacionales:

Precio en 'origen' - MANDARINAS (€/100kg)

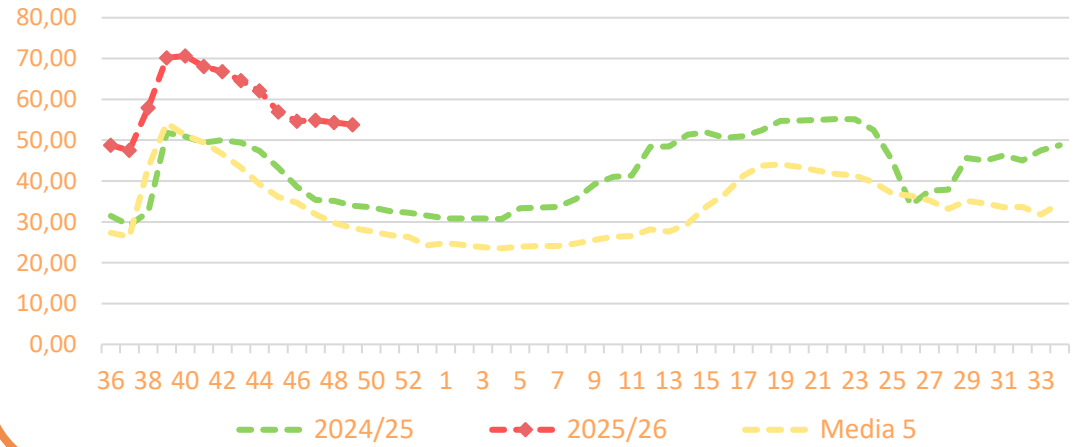


Salida Central de Acondicionamiento - MANDARINAS (€/100kg)

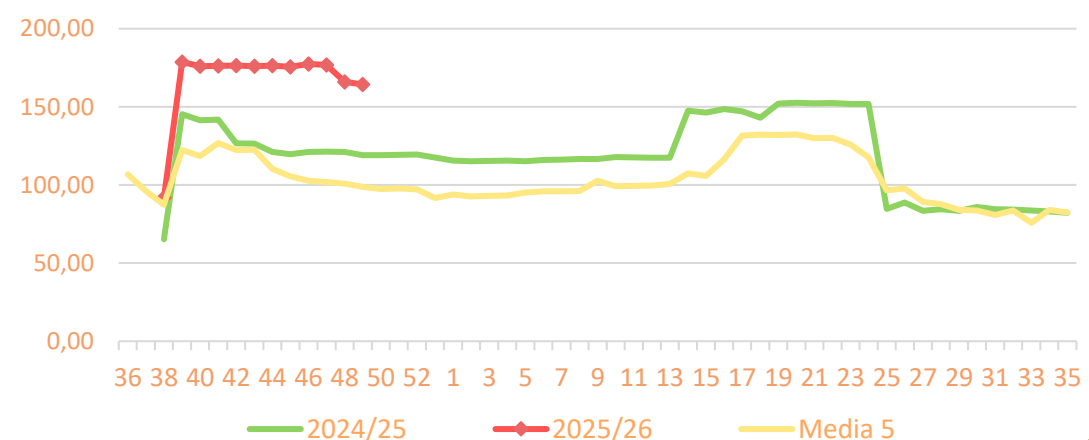


Precios medios nacionales:

Precio en 'origen' - LIMÓN (€/100kg)



Salida Central de Acondicionamiento - LIMÓN (€/100kg)





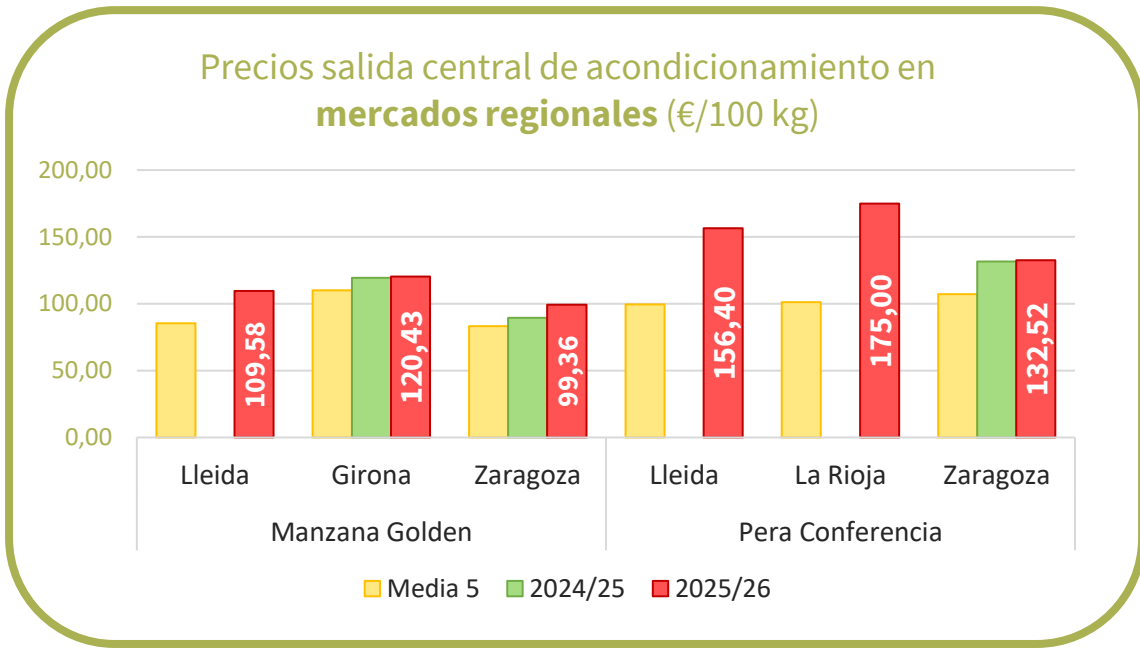
Inicio

Frutas de pepita

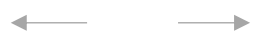
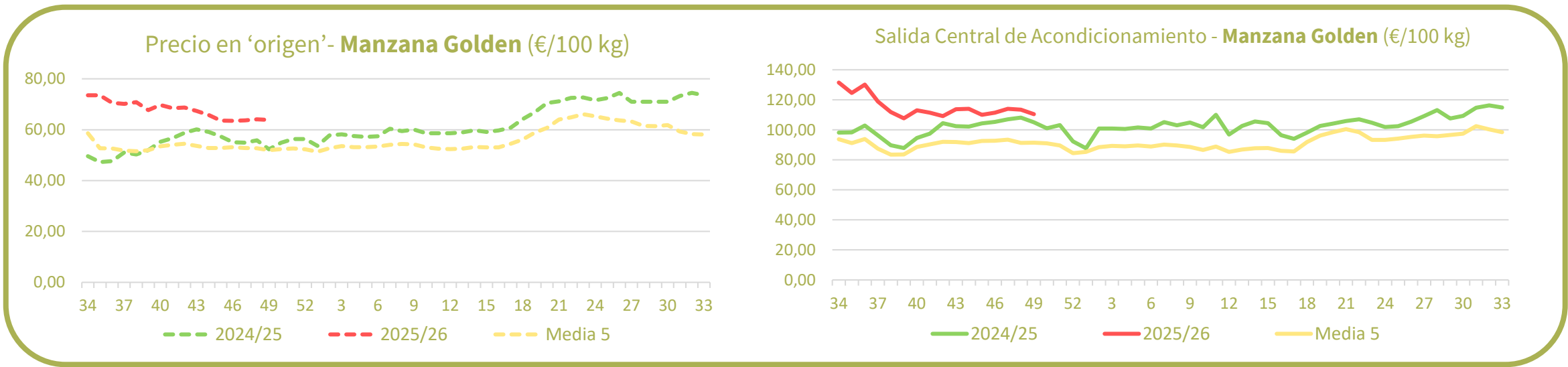
PRECIOS SEMANA 49/2025 del 1 al 7 de DIC de 2025

Productos	Origen (€/100kg)			Salida central de Acondicionamiento (€/100kg)		
	Sem. Actual	Sem. Anterior (%)	Media 5 (%)	Sem. Actual	Sem. Anterior (%)	Media 5 (%)
Golden	63,82	-0,4%	22,9%	110,43	-2,6%	20,8%
Fuji	66,95	-1,4%	-1,4%	112,59	7,8%	15,2%
Gala	67,39	-2,3%	18,6%	114,44	-2,4%	27,3%
Conferencia	97,26	3,0%	31,1%	157,41	-1,4%	42,0%
Blanquilla	77,25	-0,7%	17,0%	115,48	-8,6%	5,1%

Precios regionales de la semana:



Precios medios nacionales:



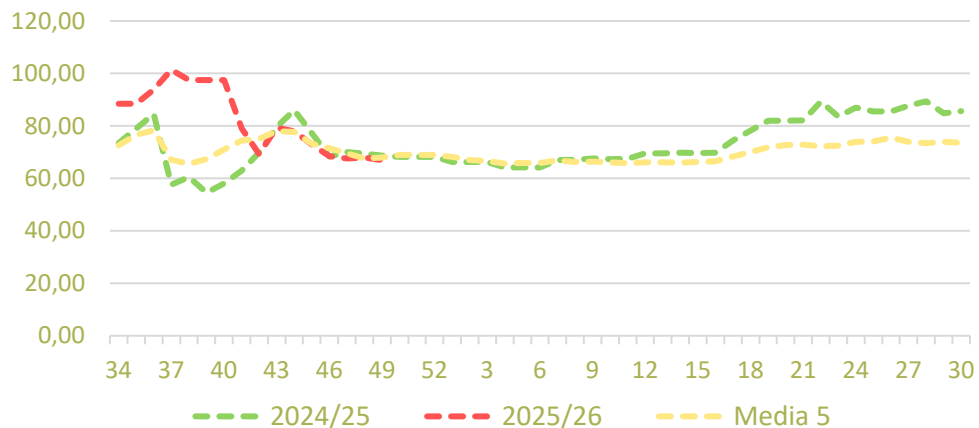


Inicio

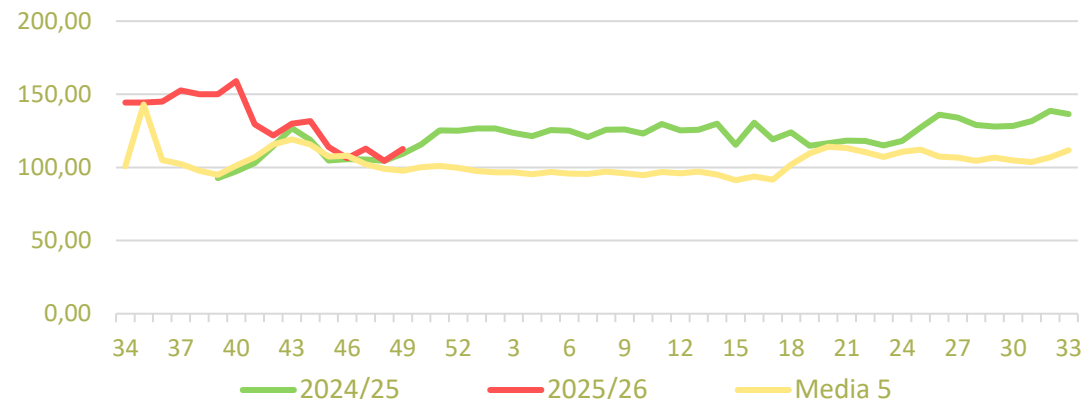
Frutas de pepita

Precios medios nacionales:

Precio en 'origen' - Manzana Fuji (€/100 kg)

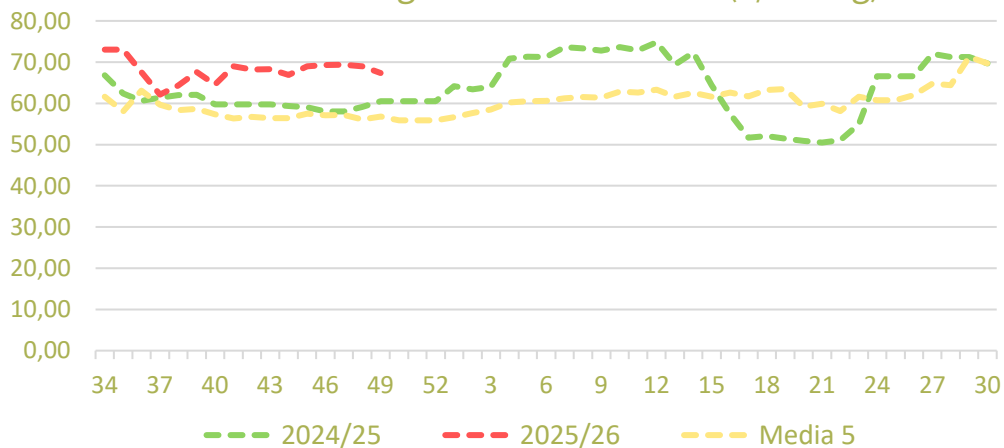


Salida Central de Acondicionamiento - Manzana Fuji (€/100 kg)

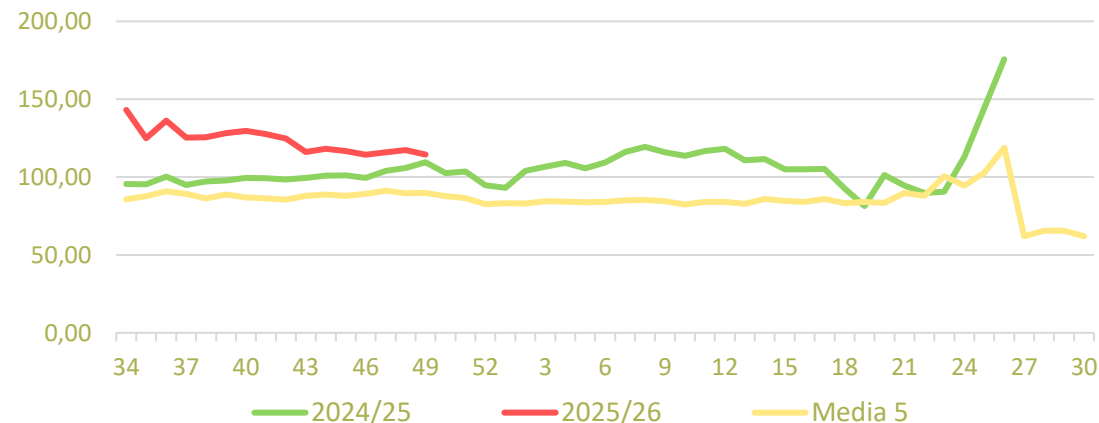


Precios medios nacionales:

Precio en 'origen' - Manzana Gala (€/100 kg)



Salida Central de Acondicionamiento - Manzana Gala (€/100 kg)



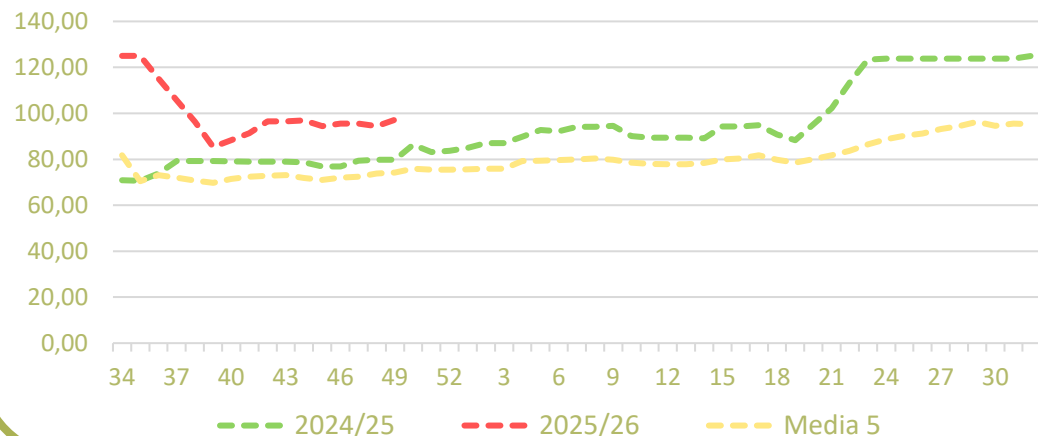


Inicio

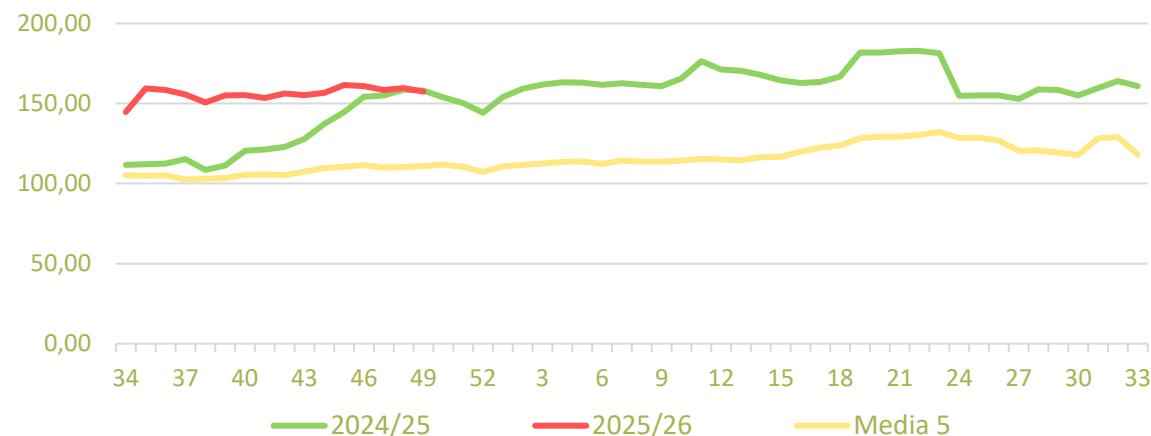
Frutas de pepita

Precios medios nacionales:

Precio en 'origen' - Pera Conferencia (€/100 kg)

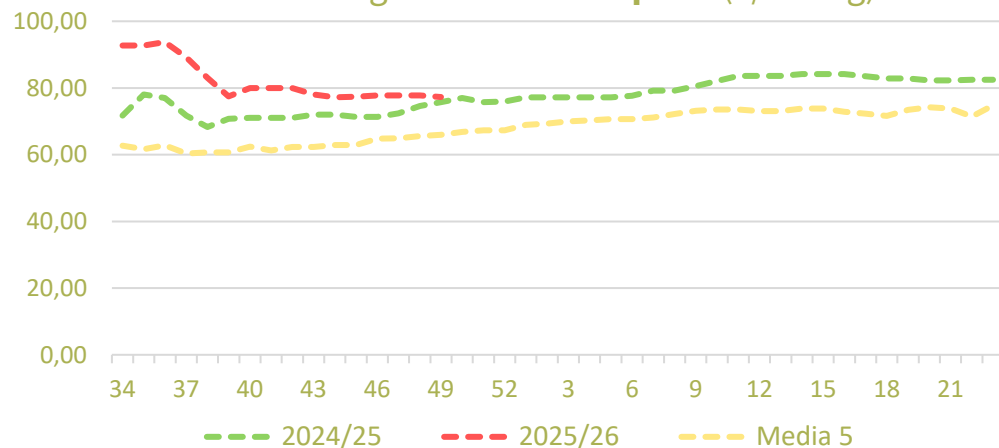


Salida Central de Acondicionamiento - Pera Conferencia (€/100 kg)

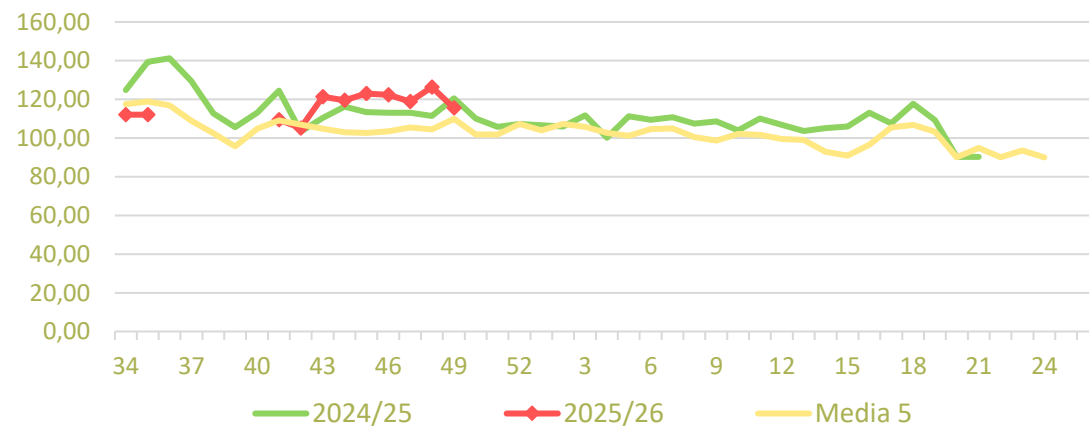


Precios medios nacionales:

Precio en 'origen' - Pera Blanquilla (€/100 kg)



Salida Central de Acondicionamiento - Pera Blanquilla (€/100 kg)

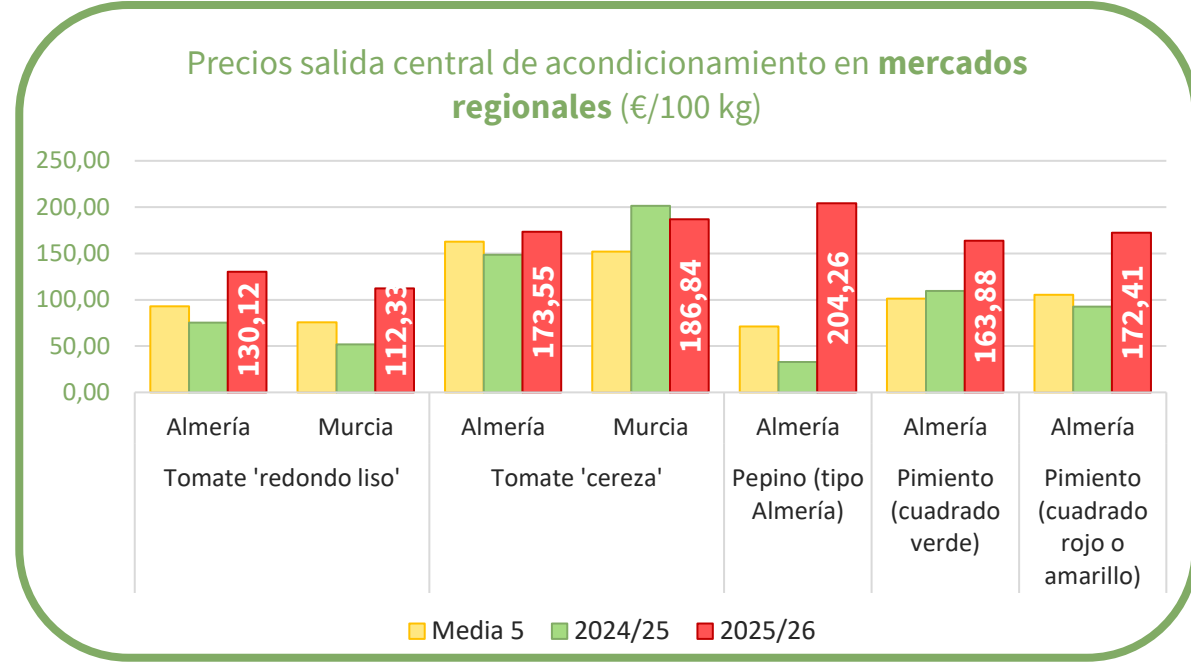




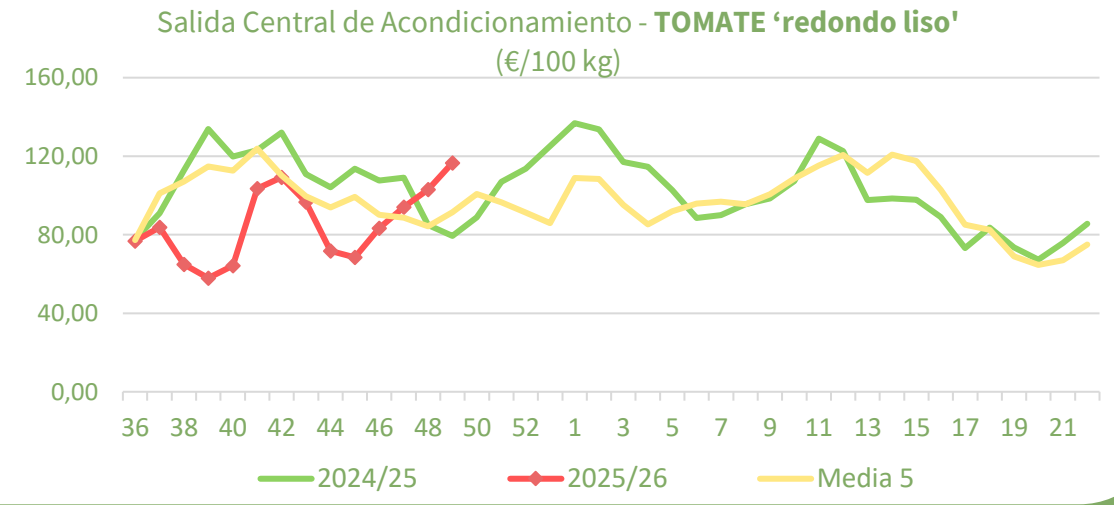
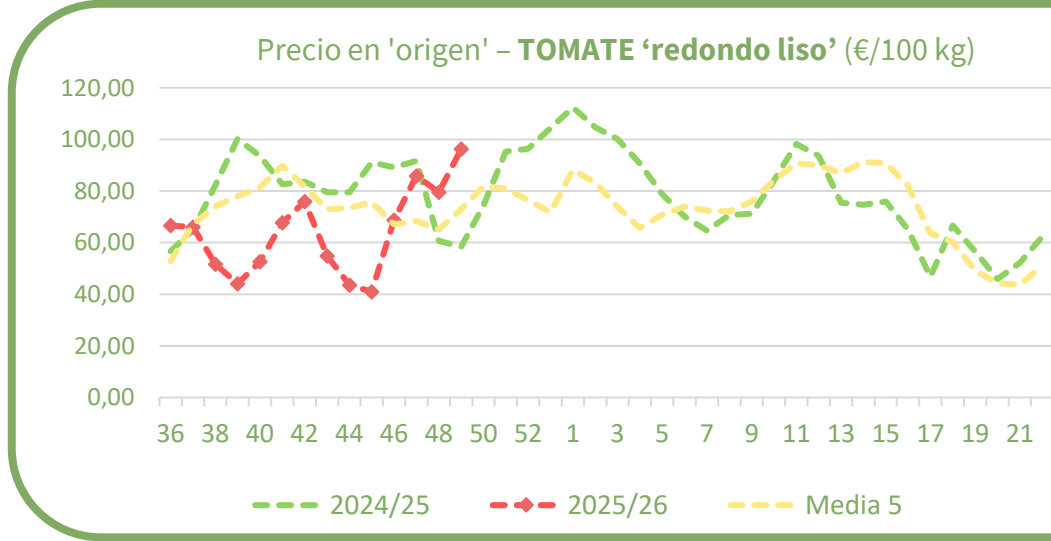
Productos	Origen (€/100kg)			Salida central de Acondicionamiento (€/100kg)		
	Sem. Actual	Sem. Anterior (%)	Media 5 (%)	Sem. Actual	Sem. Anterior (%)	Media 5 (%)
Tomate 'red liso'	96,21	20,9%	31,8%	116,64	13,3%	27,4%
Berenjena	139,09	48,5%	65,4%	238,89	49,6%	96,4%
Calabacín	65,89	34,0%	7,3%	116,78	33,9%	19,0%
*Pepino	73,70	12,5%	16,0%	204,26	6,2%	159,8%
**Pimiento	81,04	23,0%	4,4%	167,09	13,4%	58,3%

*En el caso del pepino a salida de central sólo se contemplan variedades lisas, mientras en origen se incluyen todos los tipos y variedades.
 ** En el pimiento a salida central de acondicionamiento se recogen precios de todos los tipos y variedades, mientras en origen sólo refleja precios del pimiento verde italiano.

Precios regionales de la semana:



Precios medios nacionales:

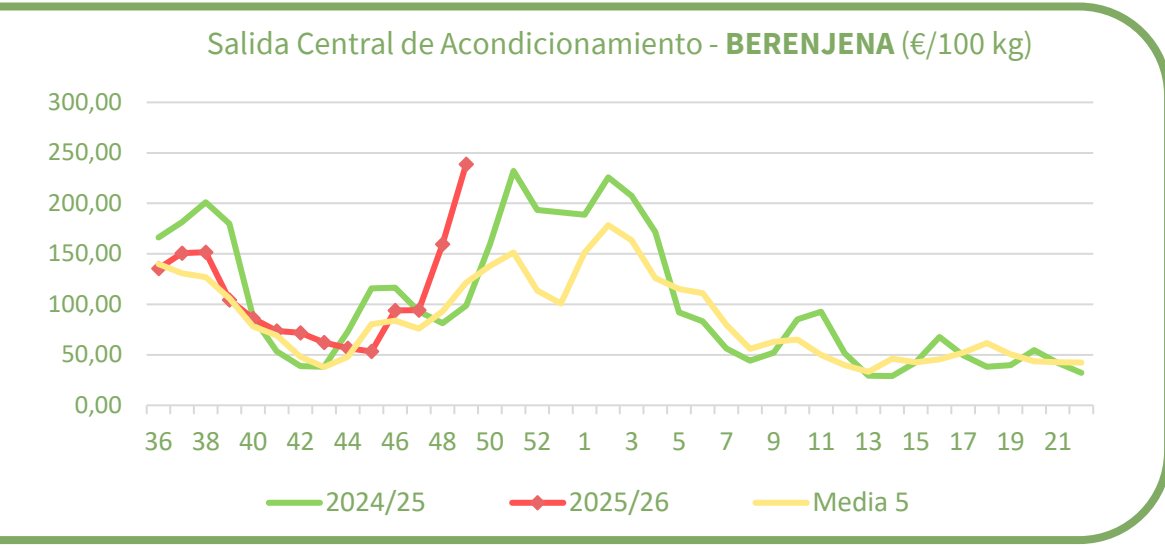
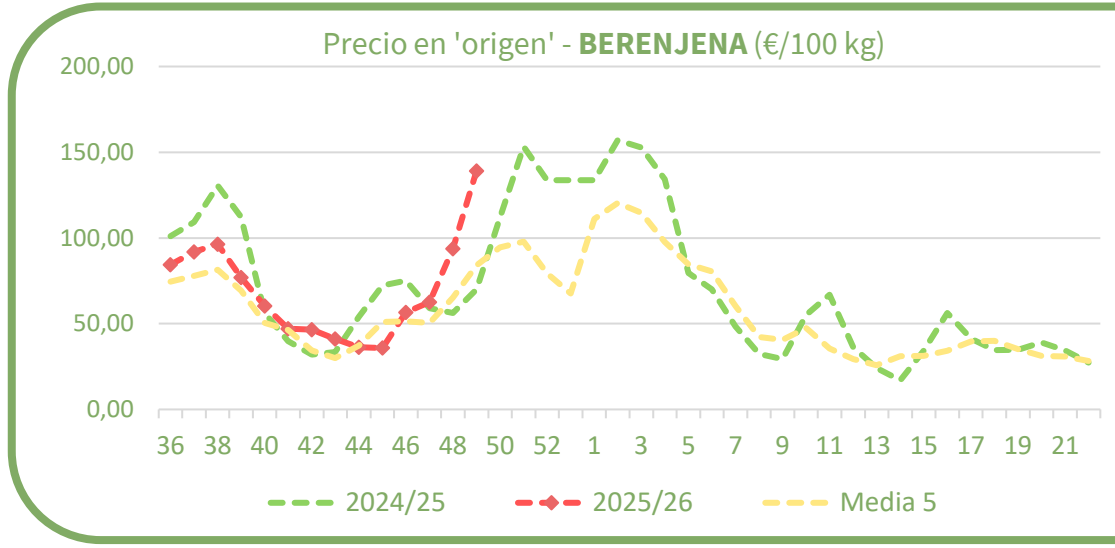




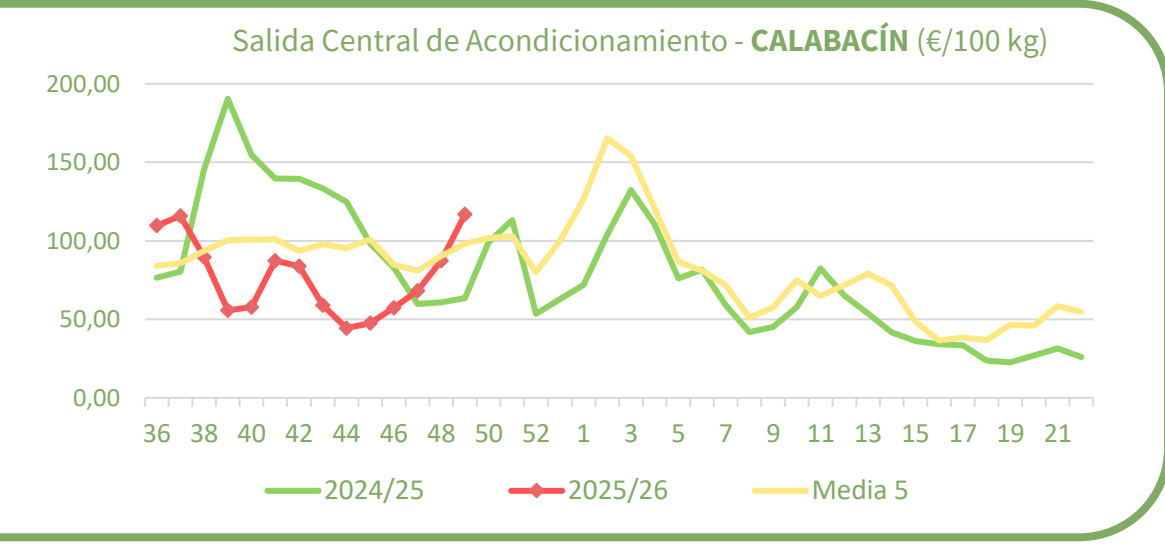
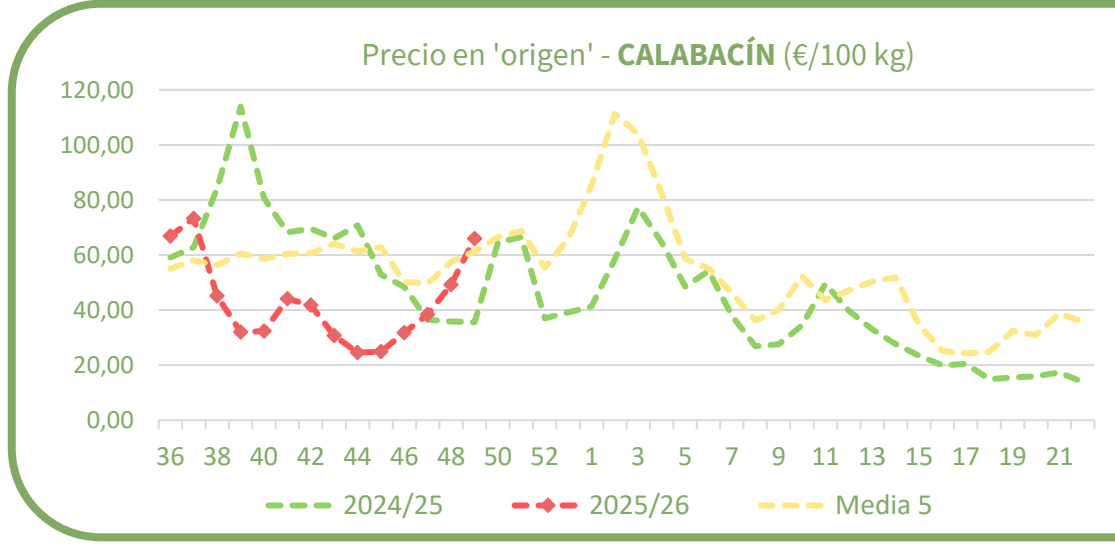
Inicio

Hortalizas de invernadero

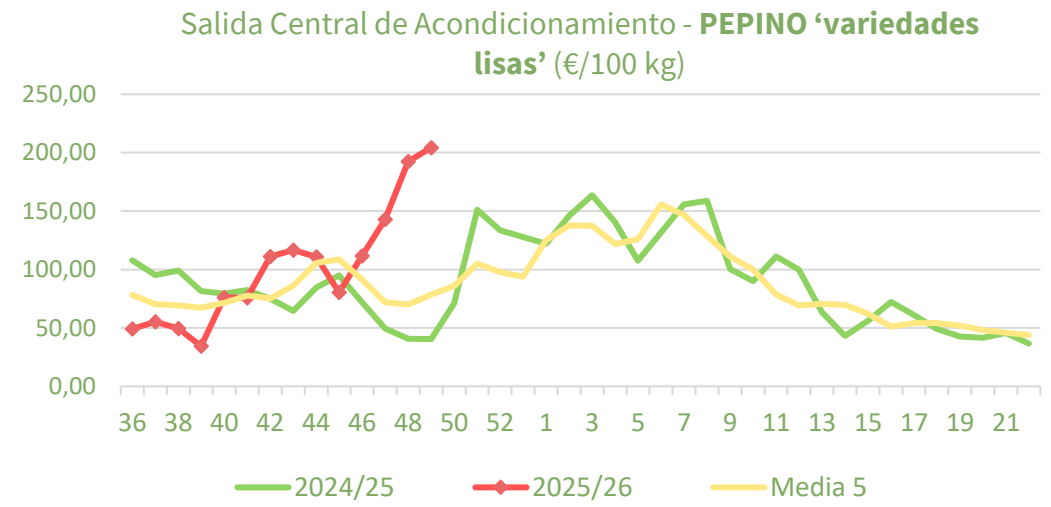
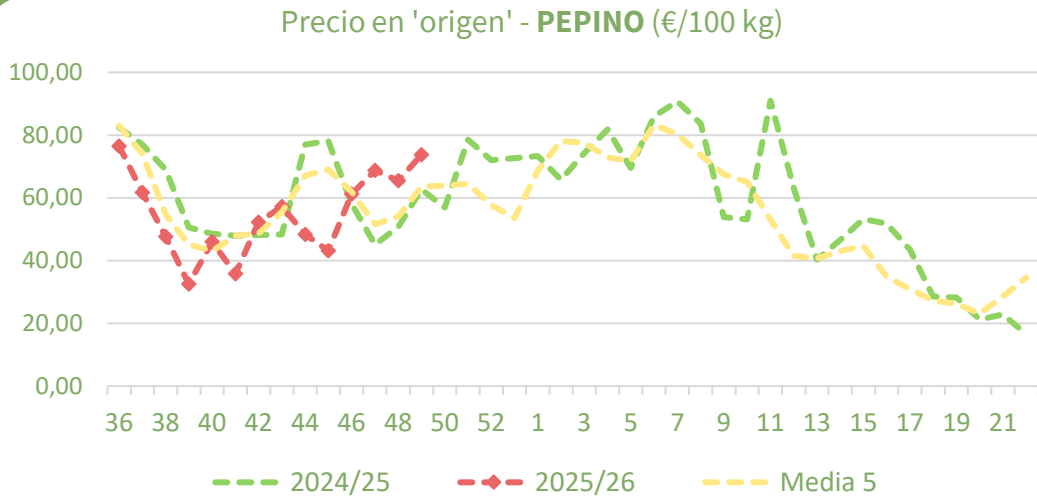
Precios medios nacionales:



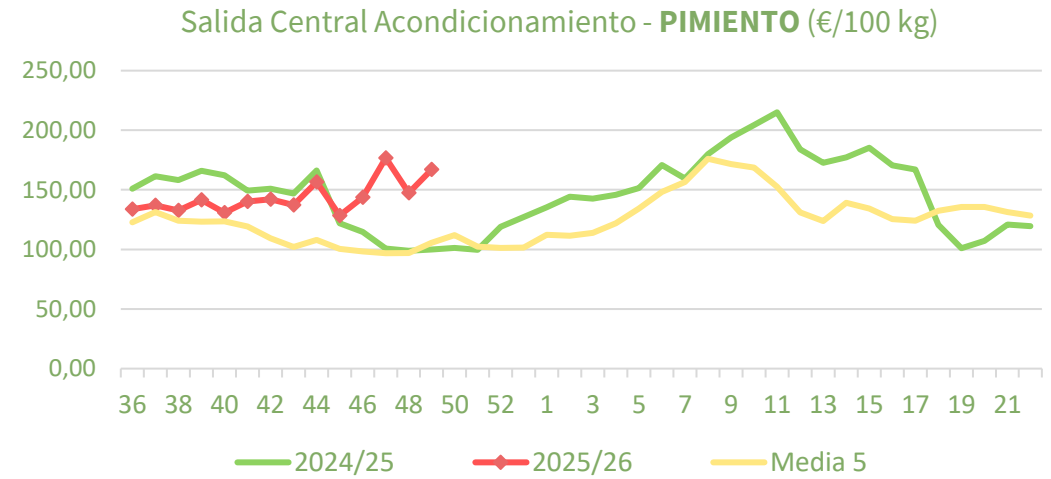
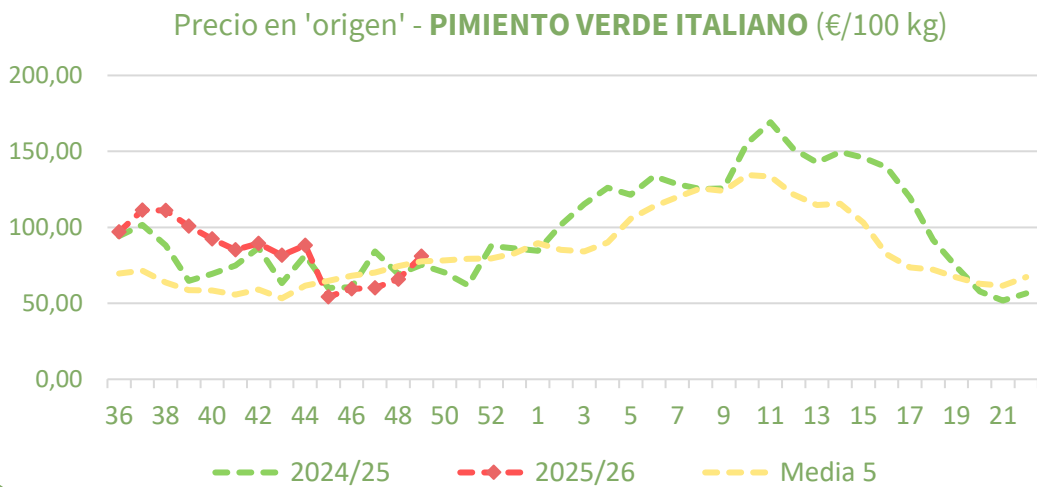
Precios medios nacionales:



Precios medios nacionales:



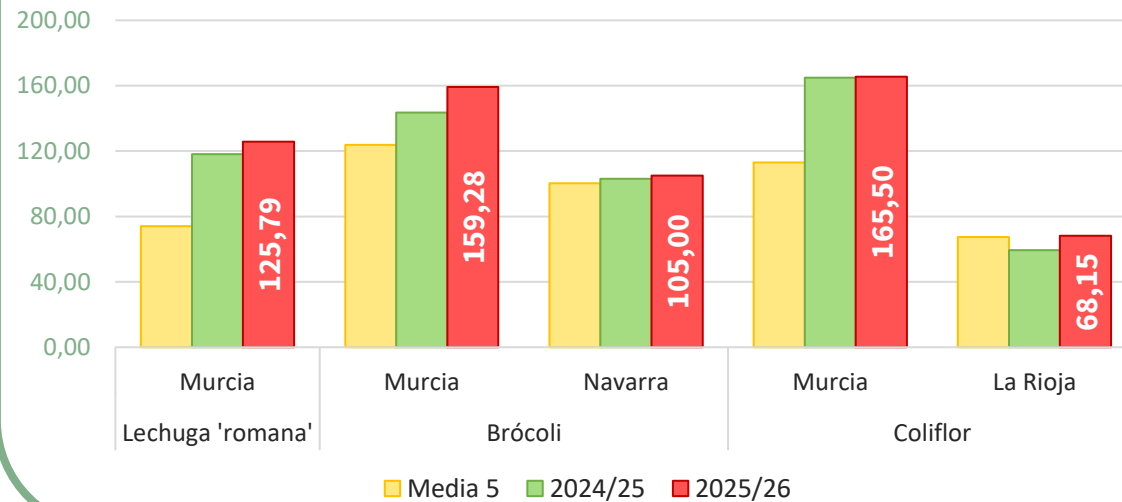
Precios medios nacionales:





Precios regionales de la semana:

Precios salida central de acondicionamiento en **mercados regionales** (€/100 kg)

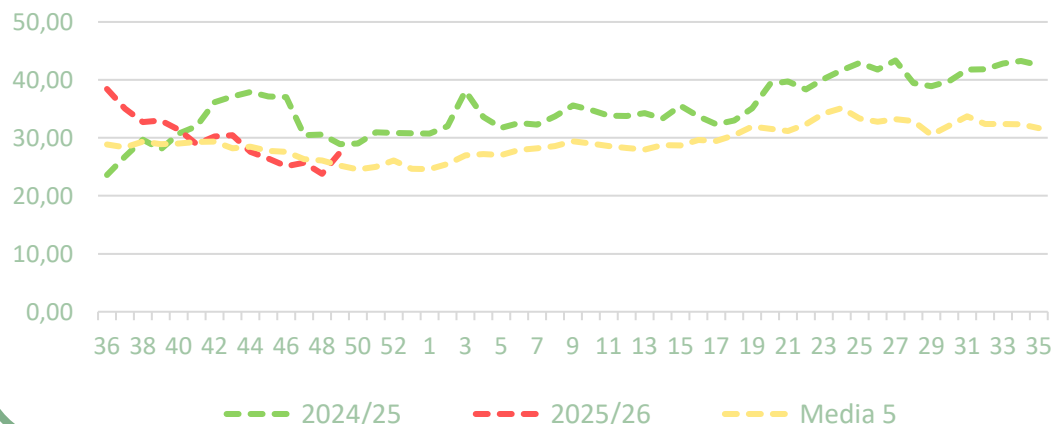


Productos	Origen (€/100kg)			Salida central de Acondicionamiento (€/100kg)		
	Sem. Actual	Sem. Anterior (%)	Media 5 (%)	Sem. Actual	Sem. Anterior (%)	Media 5 (%)
*Lechuga	27,48	15,5%	9,1%	116,67	4,7%	52,2%
**Brócoli	91,80	16,5%	30,1%	159,28	8,4%	28,6%
Coliflor	63,90	-0,9%	0,7%	108,96	3,8%	7,1%
**Alcachofa	198,41	6,4%	26,4%	234,18	36,9%	15,6%

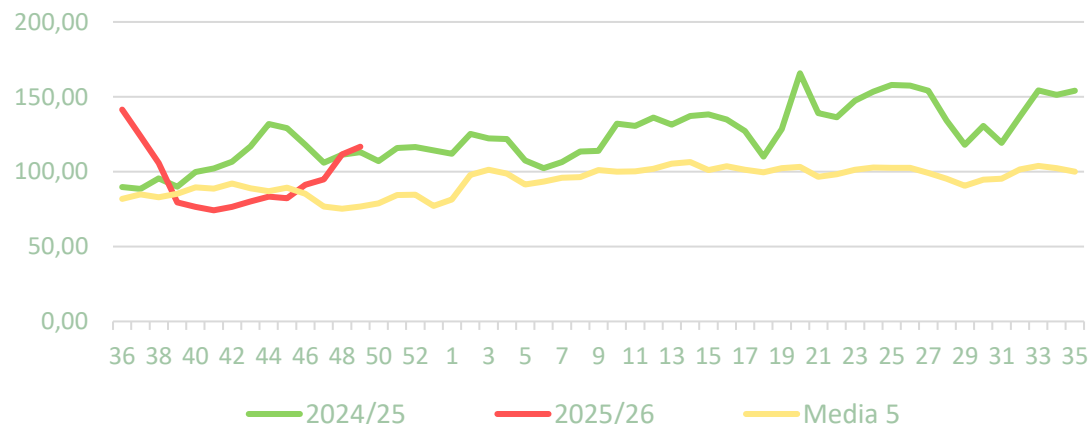
*Para lechuga en origen el dato se refiere a la variedad romana (€/100 ud) mientras a la salida de central de acondicionamiento el dato hace referencia al conjunto de tipos y variedades comerciales (€/100 kg de peso neto).
 **Para brócoli y alcachofa, el precio a salida de central corresponde al mercado de Murcia, ante la ausencia de un precio medio nacional en esa posición.

Precios medios nacionales:

Precio en 'origen' - **LECHUGA Romana** (€/100ud)



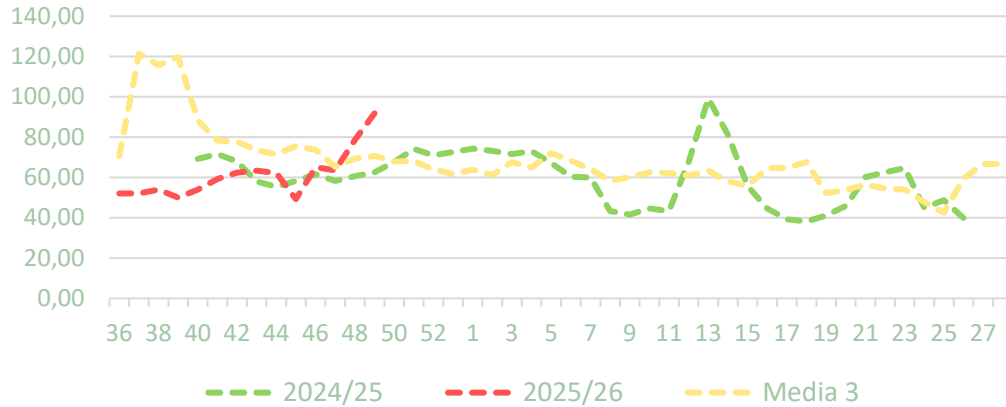
Salida Central de Acondicionamiento - **LECHUGA** (€/100kg)



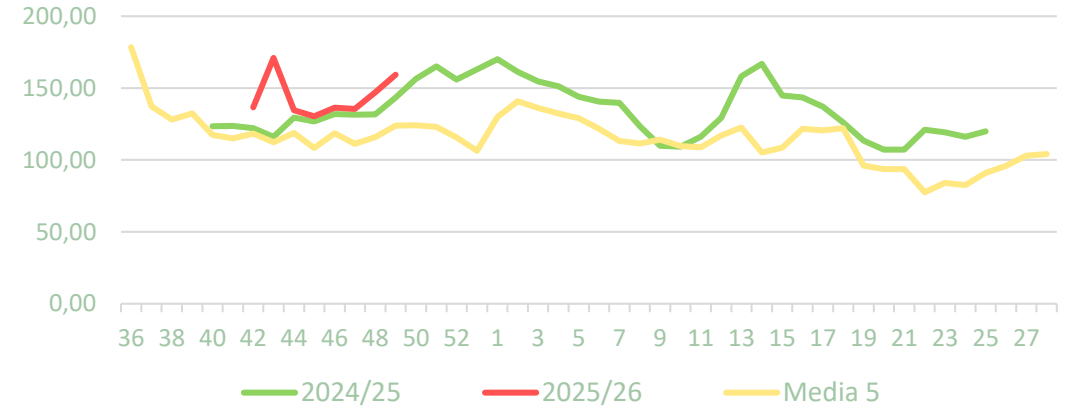


Precios medios nacionales:

Precio en 'origen' - **BRÓCOLI** (€/100kg)

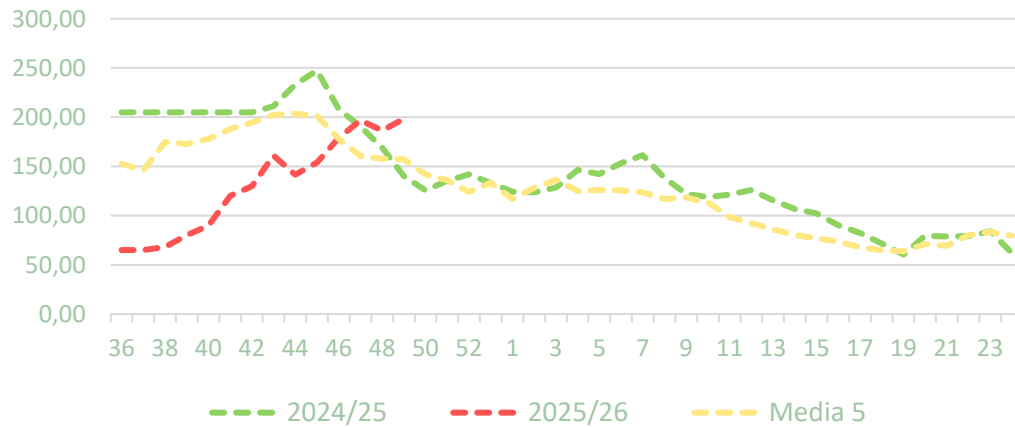


Salida Central de Acondicionamiento - **BRÓCOLI** (€/100kg)

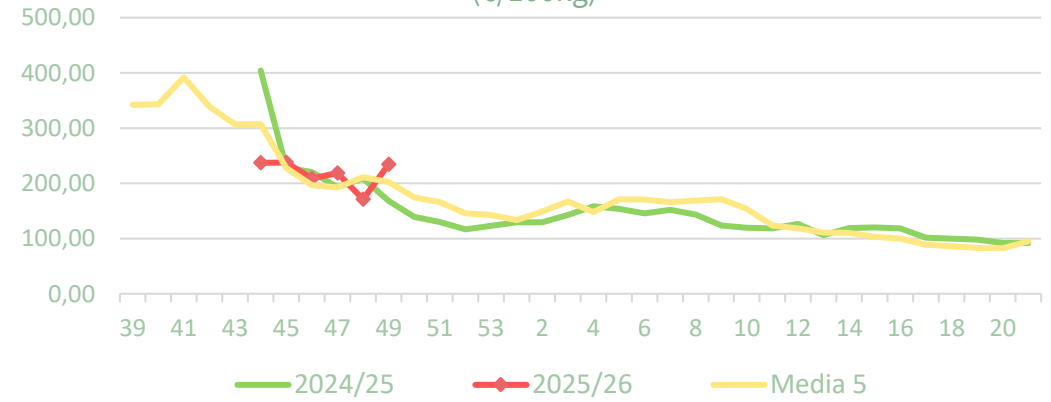


Precios medios nacionales:

Precio en 'origen' - **ALCACHOFA** (€/100kg)



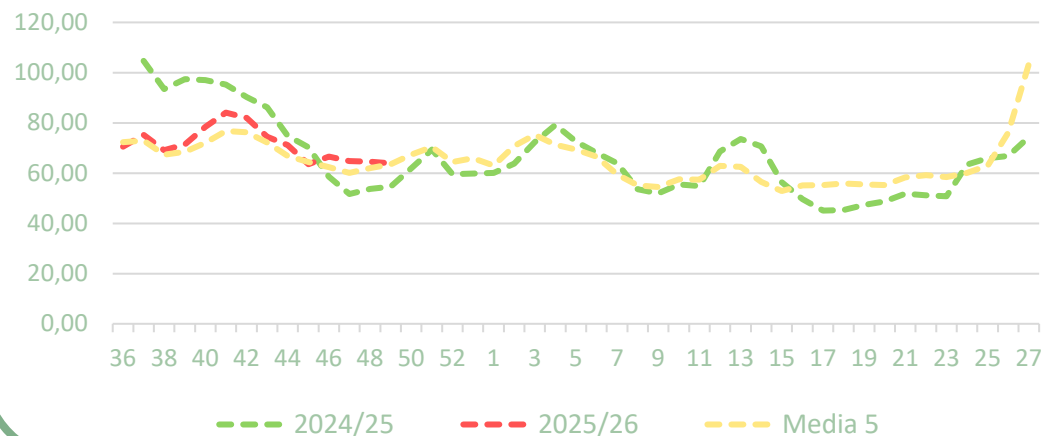
Salida Central de Acondicionamiento - **ALCACHOFA** (€/100kg)



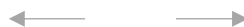
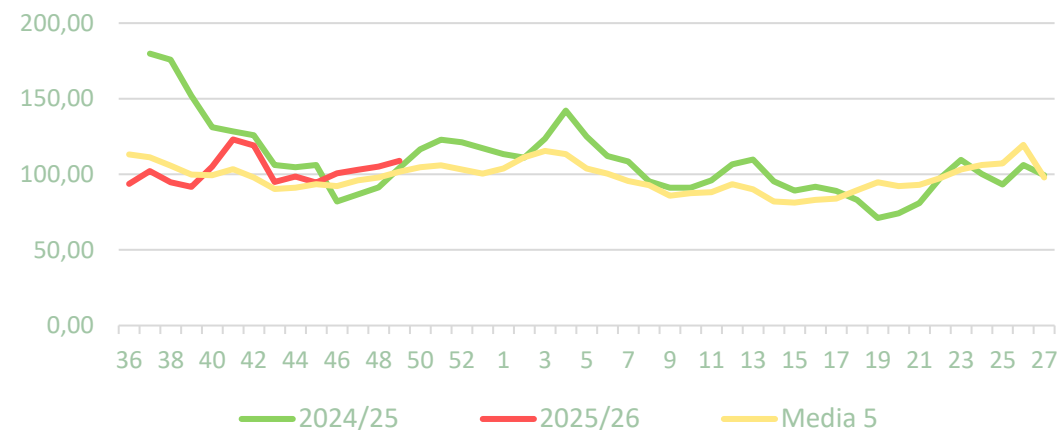


Precios medios nacionales:

Precio en 'origen' - COLIFLOR (€/100kg)

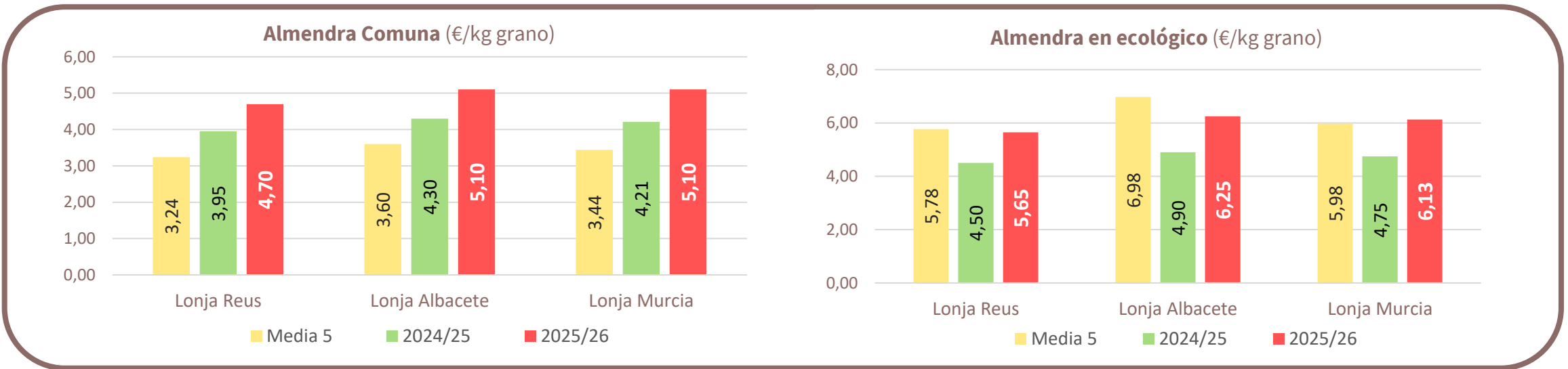


Salida Central de Acondicionamiento - COLIFLOR (€/100kg)



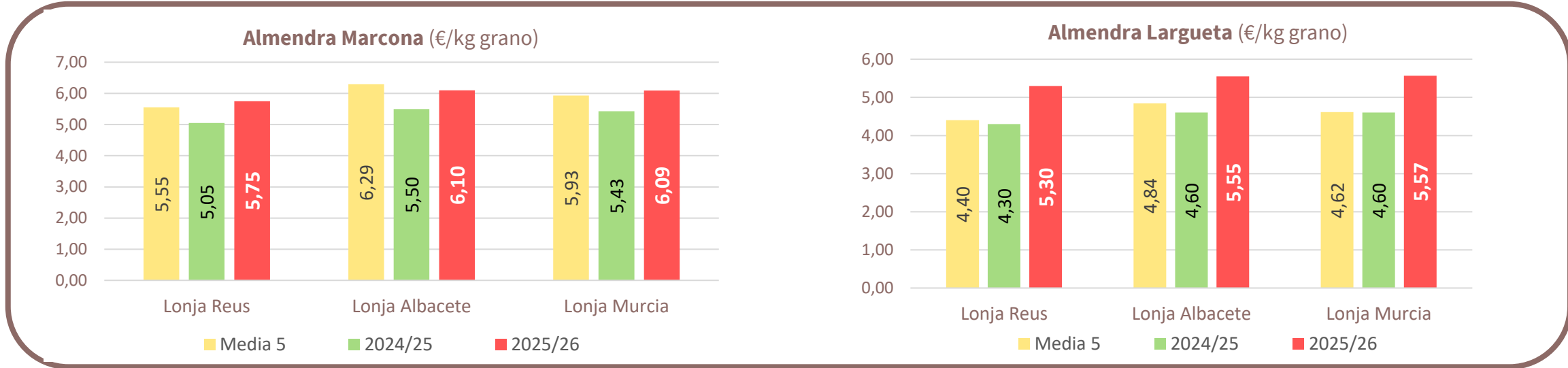
Productos		Lonja de Reus (€/kg grano)			Lonja de Albacete (€/kg grano)			Lonja de Murcia (€/kg grano)		
		Sem. Actual	Sem. Anterior (%)	Media 5 (%)	Sem. Actual	Sem. Anterior (%)	Media 5 (%)	Sem. Actual	Sem. Anterior (%)	Media 5 (%)
Almendra	Comuna	4,70	0,0%	45,2%	5,10	0,0%	41,7%	5,10	0,0%	48,3%
	Largueta	5,30	0,0%	20,5%	5,55	0,0%	14,7%	5,57	0,0%	20,7%
	Marcona	5,75	0,0%	3,6%	6,10	0,0%	-3,0%	6,09	0,0%	2,7%
	Guara	5,00	0,0%	42,9%	5,20	0,0%	39,8%	5,21	0,0%	47,5%
	Ecológico	5,65	0,0%	-2,2%	6,25	0,8%	-10,4%	6,13	0,0%	2,6%
Avellana		8,32	0,0%	71,6%						
Pistacho (kerman grano 20/22)		5,50	0,0%	24,3%	8,50	0,0%	14,9%			

Precios medios nacionales:





Precios medios nacionales:



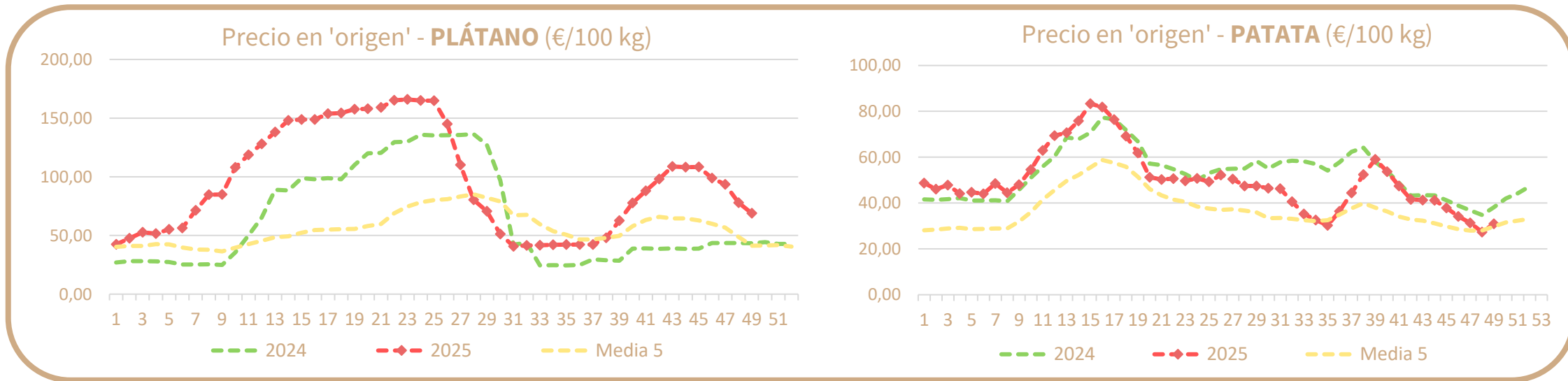
Precios medios nacionales:





Productos	Origen (€/100kg)		
	Sem. Actual	Sem. Anterior (%)	Media 5 (%)
Plátano	69,00	-11,5%	67,1%
Patata	30,96	13,2%	4,0%

Precios medios nacionales:



PRECIOS SEMANALES: PAÍSES DE LA UNIÓN EUROPEA

*SEMANA 49/2025
(1 – 7 de diciembre)*



GOBIERNO
DE ESPAÑA

MINISTERIO
DE AGRICULTURA, PESCA
Y ALIMENTACIÓN

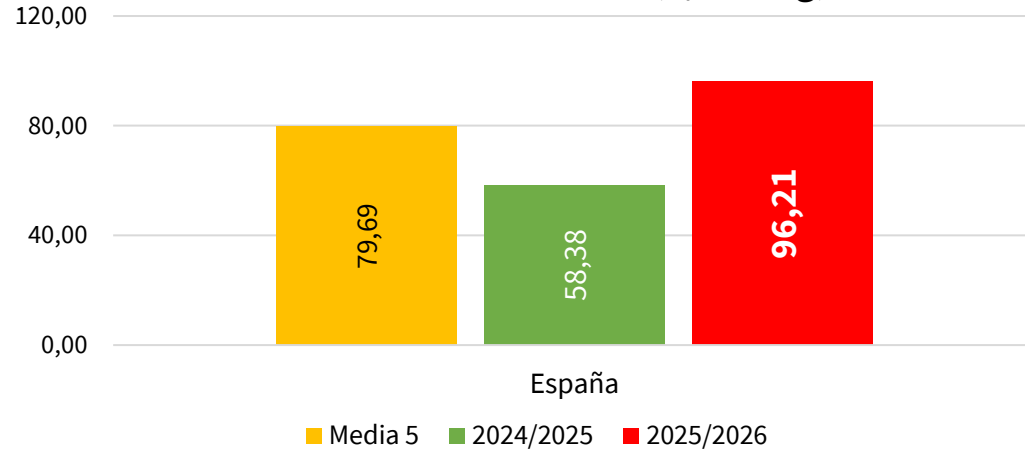
DIRECCIÓN GENERAL
DE PRODUCCIONES Y MERCADOS
AGRARIOS

SUBDIRECCIÓN GENERAL
DE FRUTAS Y HORTALIZAS Y
VITIVINICULTURA

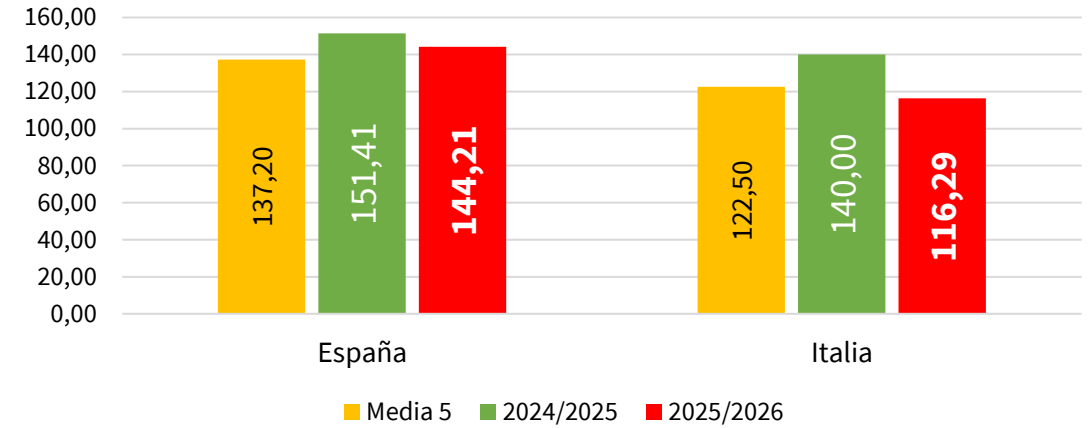


Precios en origen:

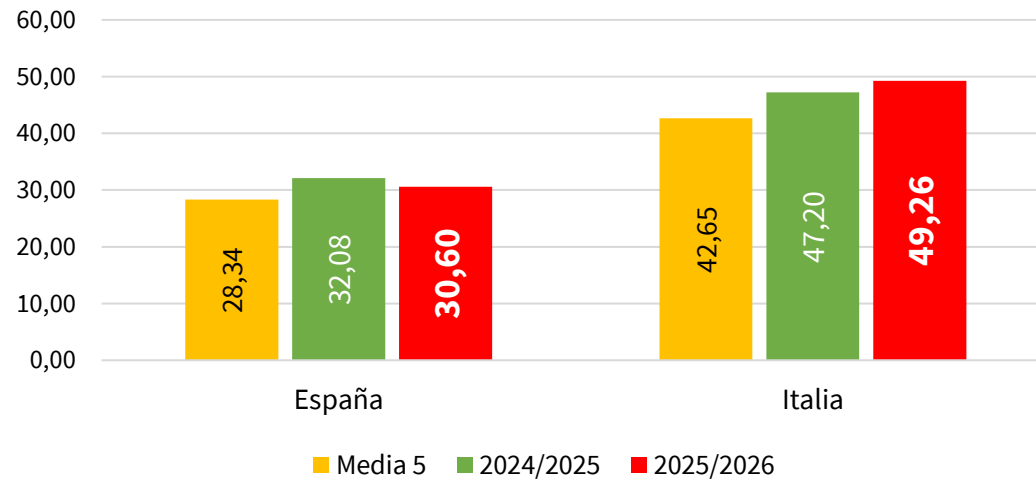
Tomate 'Redondo Liso' (€/100 kg)



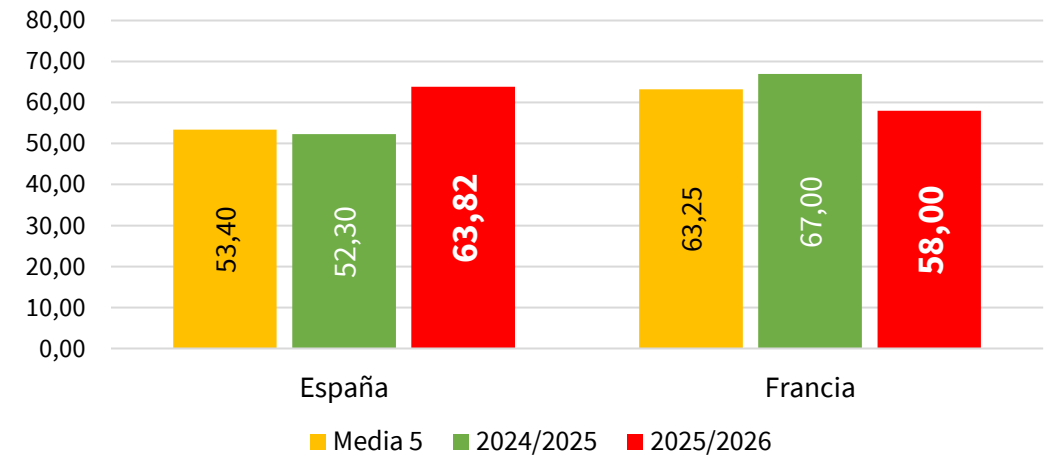
Tomate 'Cereza' (€/100 kg)



Naranja – Media nacional (€/100 kg)

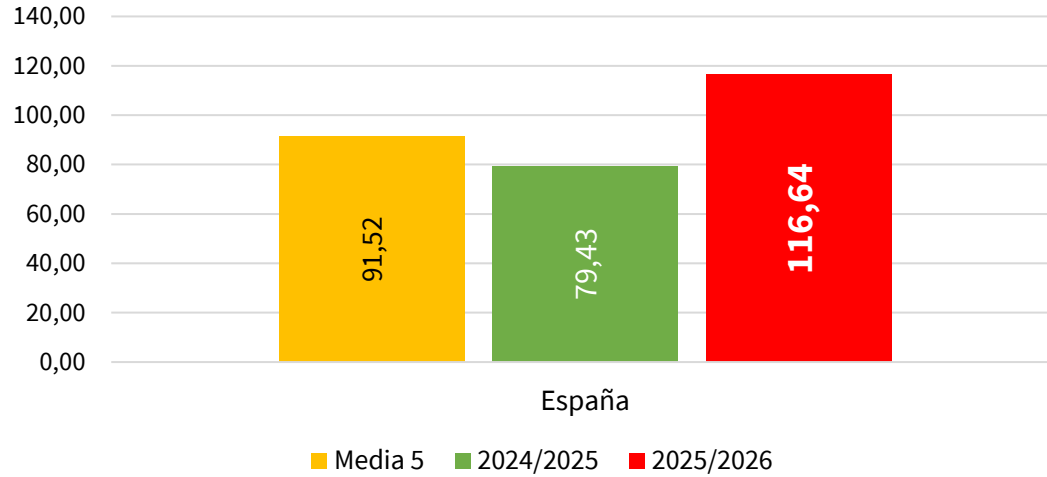


Manzana Golden (€/100 kg)

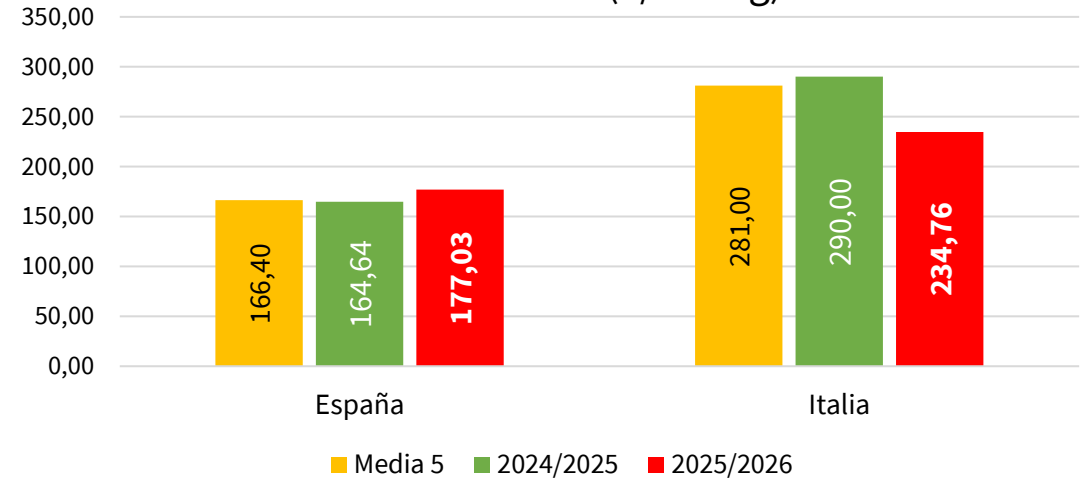


Precios a salida de central:

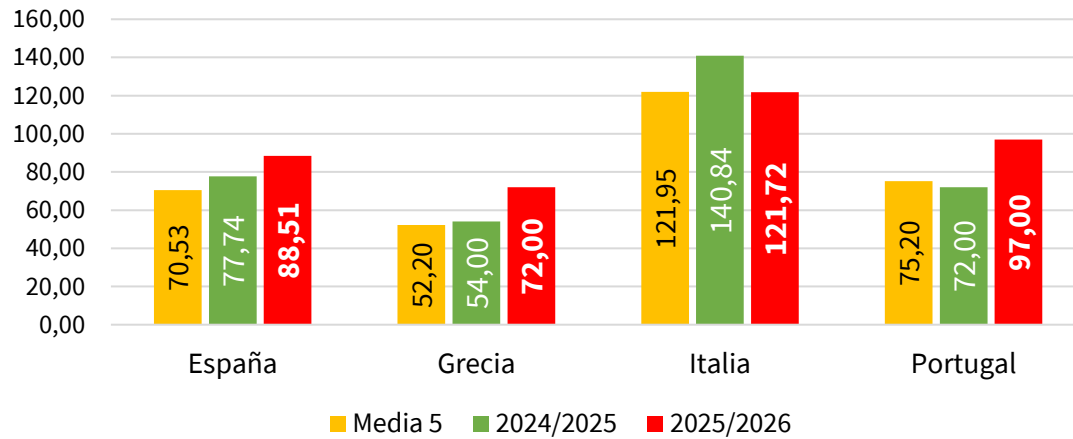
Tomate 'Redondo Liso' (€/100 kg)



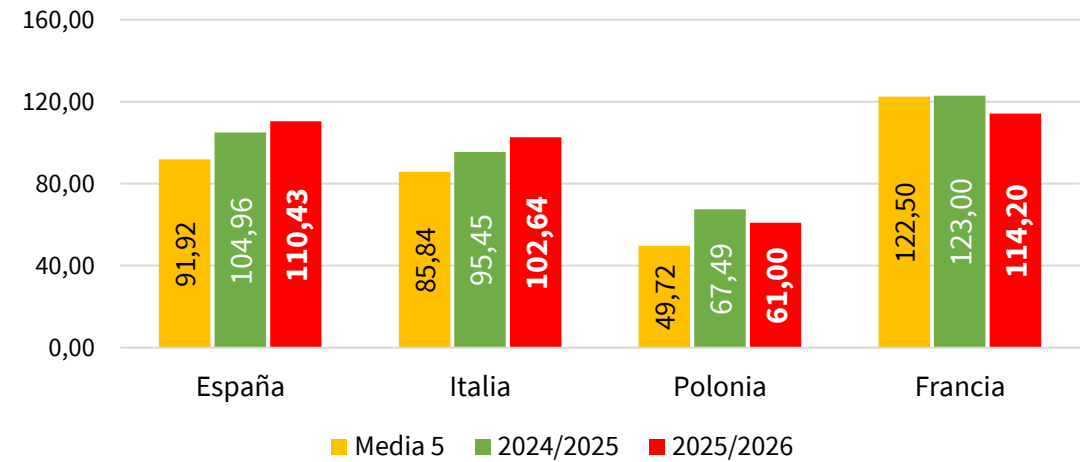
Tomate Cereza (€/100 kg)



Naranja – Media Nacional (€/100 kg)



Manzana 'Golden' (€/100 kg)





Fuentes de datos

- ❑ Informe Semanal de Coyuntura (MAPA): [Informe semanal de coyuntura](#)
- ❑ Observatorio de Precios de la Junta de Andalucía: [FRUTOS ROJOS](#)
- ❑ Precios Europeos: DG AGRI
 - Precios en Origen: [Fruit and vegetables prices \(supply chain\)](#)
 - Precios a Salida de centro de acondicionamiento: [Fruit and vegetables prices \(supply chain\)](#)



GOBIERNO
DE ESPAÑA

MINISTERIO
DE AGRICULTURA, PESCA
Y ALIMENTACIÓN

DIRECCIÓN GENERAL
DE PRODUCCIONES Y MERCADOS
AGRARIOS

SUBDIRECCIÓN GENERAL
DE FRUTAS Y HORTALIZAS Y
VITIVINICULTURA

