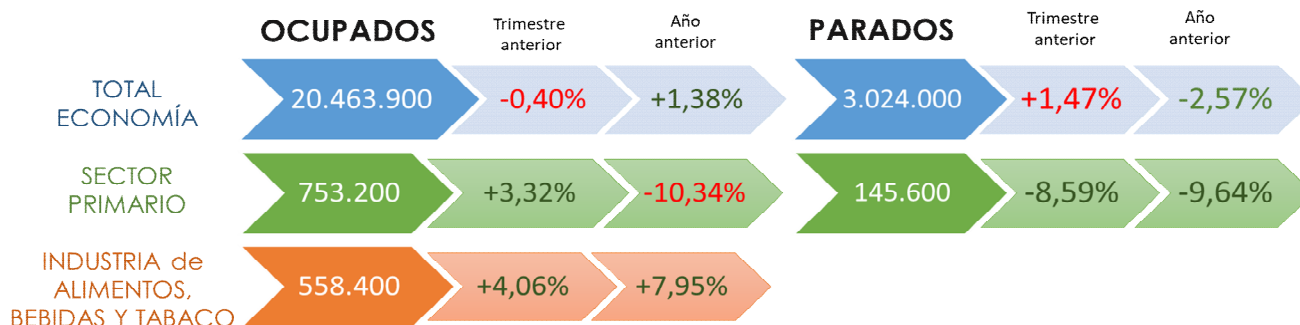


### Cuarto Trimestre de 2022

Datos de la Encuesta de Población Activa publicada por el INE el 26 de enero de 2023



Índice: 1. Total de la Economía, 2. Sector Primario, 3. Industria Agroalimentaria, 4. Sector Agroalimentario, Anexo: Resumen de Datos

## 1. TOTAL DE LA ECONOMÍA

El número de **activos** se sitúa en el *cuarto trimestre de 2022* en 23.487.800 personas, de las cuales 20.463.900 están **ocupadas** y 3.024.000 **paradas**. La actividad ha disminuido este trimestre en 38.100 personas, quedando un 0,85% por encima del año anterior.

Disminuye la **ocupación** con respecto al trimestre anterior en 81.800 personas (-0,40%), aunque eleva un 1,38% por encima del mismo trimestre de 2021, es decir, 279.000 ocupados más que hace un año.

El número de **parados** ha aumentado en 43.800 personas con respecto al tercer trimestre de 2022 (1,47%), aunque la cifra de personas desempleadas logra mantener un 2,57% por debajo del año anterior, esto es, 79.900 parados menos que en 2021.

La **tasa de paro** es del 12,87% de la población activa, habiendo aumentado en 0,21 puntos porcentuales (p.p.) respecto al trimestre anterior, logrando mantenerse en 0,45 p.p. por debajo de 2021.

**Tabla 1. Activos, ocupados y parados, total de la economía.** miles de personas. Tasa paro (%).

IV Trimestre, 2022		Activos	Ocupados	Parados	Tasa de Paro	
miles de personas		23.487,8	20.463,9	3.024,0	12,87	
Variación	Trimestre anterior	miles	-38,1	-81,8	43,8	0,21*
		%	-0,16	-0,40	1,47	
	Año anterior	miles	199,0	279,0	-79,9	-0,45*
		%	0,85	1,38	-2,57	

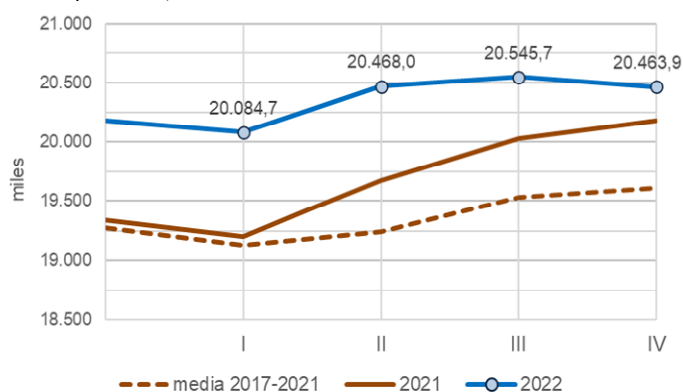
(\*) La variación de la tasa de paro se calcula en puntos porcentuales Fuente: Encuesta de Población Activa (EPA), Instituto Nacional de Estadística (INE)

Activos (personas que trabajan o desean trabajar) = Ocupados (personas que tienen un empleo) + Parados (desean trabajar).

Tasa de Paro = porcentaje del número de parados sobre el número de activos para el total de la economía.

**Gráfico 1. Ocupados, total de la economía.**

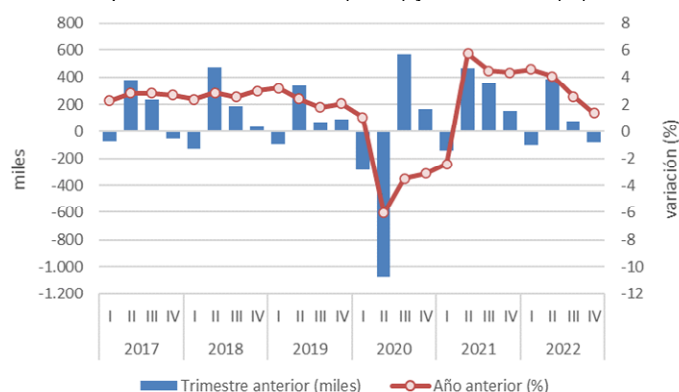
miles de personas, datos trimestrales



Fuente: EPA, INE

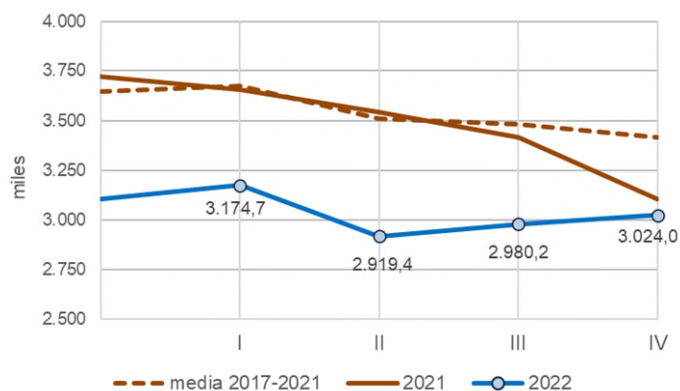
**Gráfico 2. Ocupados, total de la economía.**

Variación respecto trimestre anterior (miles) y año anterior (%)



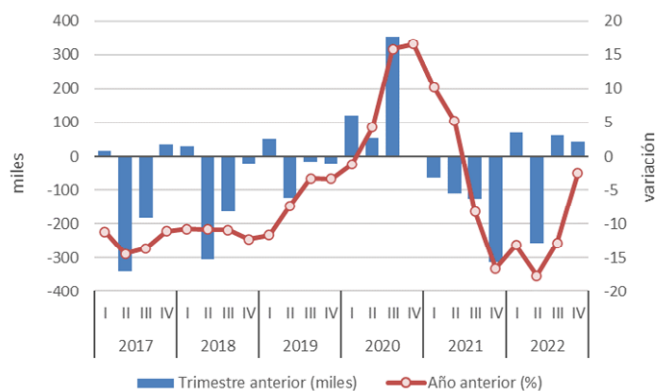
Fuente: EPA, INE

**Gráfico 3. Parados, total de la economía.**  
miles de personas, datos trimestrales.



Fuente: EPA, INE

**Gráfico 4. Parados, total de la economía.**  
Variación respecto trimestre anterior (miles) y año anterior (%)



Fuente: EPA, INE

## 2. SECTOR PRIMARIO

Agricultura, Ganadería, Silvicultura, Pesca y Acuicultura

El número de **activos en el sector primario** en el **cuarto trimestre de 2022** es de 898.800 personas, habiendo aumentado en 10.600 personas (1,19%) respecto al trimestre anterior, aunque se sitúa un 10,23% por debajo del cuarto trimestre de 2021 (102.400 activos menos).

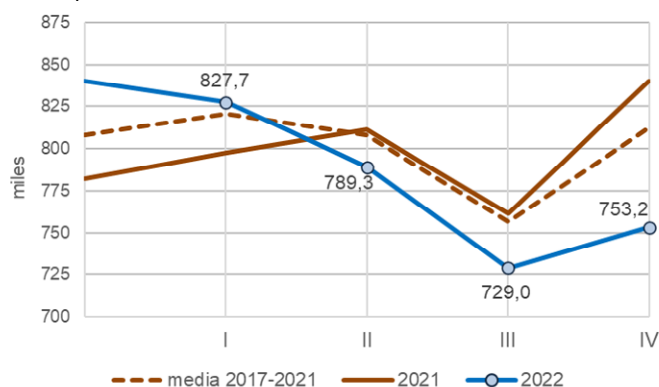
**Tabla 2. Activos, ocupados y parados, Sector Primario**  
miles de personas

IV Trimestre, 2022		Activos	Ocupados	Parados	
miles de personas		898,8	753,2	145,6	
Variación	Trimestre anterior	miles	10,6	24,2	-13,7
		%	1,19	3,32	-8,59
	Año anterior	miles	-102,4	-86,9	-15,5
		%	-10,23	-10,34	-9,64

Fuente: Encuesta de Población Activa, INE

El número de **ocupados** es de 753.200 personas. La ocupación ha aumentado en este trimestre, si bien se encuentra en 59.300 ocupados por debajo de la media de los 5 años anteriores.

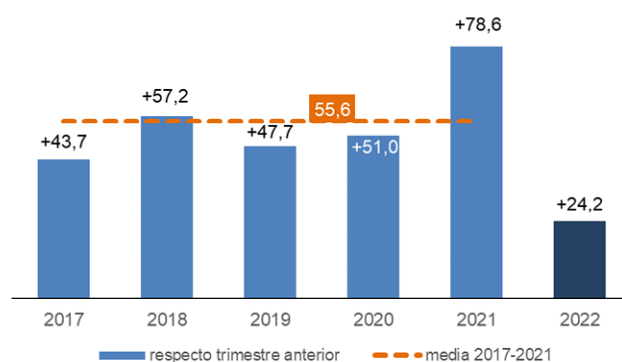
**Gráfico 5. Ocupados, Sector Primario.**  
miles de personas



Fuente: EPA, INE

Con respecto al trimestre anterior, aumenta la ocupación en 24.200 personas (3,32%). La ocupación suele aumentar este trimestre, si bien el incremento de este año es inferior con respecto al sucedido en años anteriores (+55.600 ocupados o +7,35% de media).

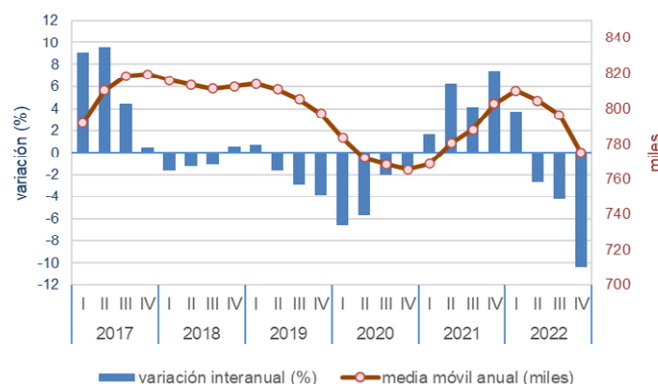
**Gráfico 6. Ocupados, Sector Primario**  
Diferencia respecto al trimestre anterior (miles)  
Cuarto trimestre de cada año



Fuente: EPA, INE

En *términos interanuales*, el número de ocupados disminuye un 10,34%, es decir, 86.900 ocupados menos que en 2021. Disminuye la ocupación por tercer trimestre consecutivo, acelerándose la velocidad interanual de descenso.

**Gráfico 7. Ocupados, Sector Primario**  
Variación interanual (%) y media anual móvil (miles)

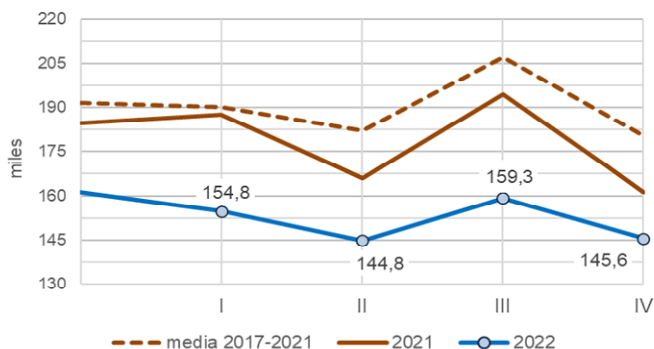


Fuente: EPA, INE

El número de **parados** es de 145.600 personas. Disminuye el paro este trimestre, quedando a una distancia de 34.700 parados por debajo de la media de los 5 años anteriores.

**Gráfico 8. Parados, Sector Primario.**

miles de personas

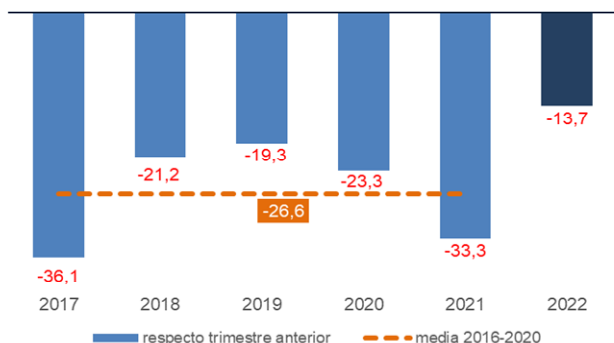


Fuente: EPA, INE

Con respecto al trimestre anterior, el desempleo disminuye en 13.700 personas (-8,59%). El desempleo suele disminuir en este trimestre, siendo el descenso de este año inferior con respecto a la media de años anteriores (-26.600 parados o -12,8%)

**Gráfico 9. Parados, Sector Primario**

Diferencia respecto al trimestre anterior (miles)  
Cuarto trimestre de cada año

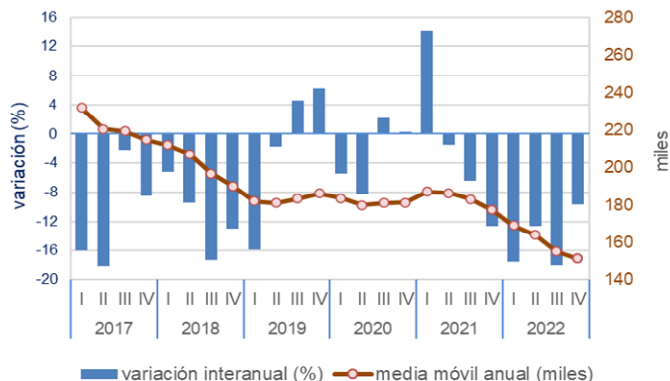


Fuente: EPA, INE

En términos interanuales, el número de parados disminuye un 9,64%, es decir, 15.500 desempleados menos respecto al mismo trimestre de 2021. Disminuye el paro de forma interanual por séptimo trimestre consecutivo.

**Gráfico 10. Parados, Sector Primario**

Variación interanual (%) y media anual móvil (miles).



Fuente: EPA, INE

### 3. INDUSTRIA AGROALIMENTARIA

Industria de Alimentos, Bebidas y Tabaco (IABT)

El número de **activos** en el **cuarto trimestre de 2022** es de 605.400 personas, aumentando en 16.000 personas (2,71%) respecto al trimestre anterior. La actividad se sitúa un 10,21% por encima de la cifra del 4º trimestre de 2021, es decir, 56.100 activos más que hace un año.

**Tabla 3. Activos y ocupados.**

Industria de Alimentos, Bebidas y Tabaco

miles de personas

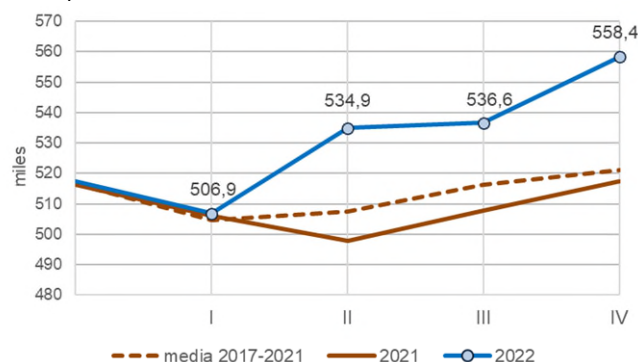
IV Trimestre, 2022		Activos	Ocupados	
miles de personas		605,4	558,4	
Variación	Trimestre anterior	miles	16,0	21,8
		%	2,71	4,06
	Año anterior	miles	56,1	41,1
		%	10,21	7,95

Fuente: Encuesta de Población Activa, INE

El número de **ocupados** es de 558.400 personas. La ocupación se encuentra en 37.400 personas por encima de la media de años anteriores.

**Gráfico 11. Ocupados, Industria de Alimentos, Bebidas y Tabaco.**

miles de personas

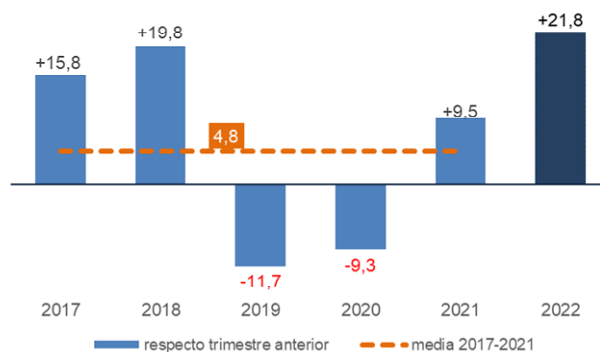


Fuente: EPA, INE

Con respecto al trimestre anterior, aumenta la ocupación en 21.800 personas (+4,06%). Sube el empleo por segundo año consecutivo en este mismo trimestre.

**Gráfico 12. Ocupados, Industria de Alimentos, Bebidas y Tabaco**

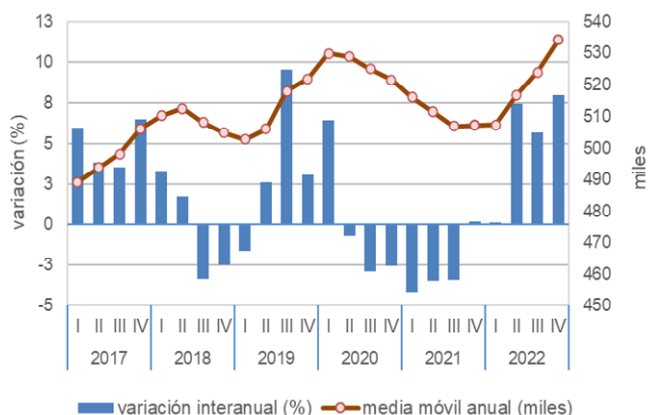
Diferencia respecto al trimestre anterior (miles)  
Cuarto trimestre de cada año



Fuente: INE, EPA

En *términos interanuales*, el número de ocupados aumenta un 7,95%, es decir, 41.100 empleos más en un año. Sube la ocupación con respecto al año anterior por tercer trimestre consecutivo; la media móvil de personas ocupadas apunta hacia los 540.000 empleos.

**Gráfico 13. Ocupados, Industria de Alimentos, Bebidas y Tabaco**  
Variación interanual (%) y media anual móvil (miles)



Fuente: EPA, INE

## 4. SECTOR AGROALIMENTARIO

Sector Agroalimentario = Sector Primario + Industria de Alimentos, Bebidas y Tabaco

En el conjunto del **sector agroalimentario**, el número de **ocupados** en el cuarto trimestre de 2022 es de 1.311.600 personas (6,4% del total la economía), habiendo aumentado en 46.000 ocupados (3,63%) respecto al trimestre anterior, si bien disminuye en 45.800 ocupados (-3,37%) respecto al año anterior.

**Tabla 4. Sector Agroalimentario = Sector Primario + IABT**  
Activos y ocupados (miles de personas)

IV Trimestre, 2022		Activos	Ocupados	
miles de personas		1.504,2	1.311,6	
Variación	Trimestre anterior	miles	26,6	46,0
		%	1,80	3,63
	Año anterior	miles	-46,3	-45,8
		%	-2,99	-3,37

Fuente: Encuesta de Población Activa, INE

## ANEXO: RESUMEN DE DATOS

	2022 TIV	trimestre anterior		año anterior		
		miles	%	miles	%	
<b>ACTIVOS</b>	<b>Agricultura, ganadería, silvicultura y pesca</b>	<b>898,8</b>	<b>10,6</b>	<b>1,19</b>	<b>-102,4</b>	<b>-10,23</b>
	Agricultura y ganadería	814,9	3,7	0,46	-117,6	-12,61
	Silvicultura y explotación forestal	41,8	4,5	12,06	10,9	35,28
	Pesca y acuicultura	42,1	2,4	6,05	4,3	11,38
	<b>Industria de alimentos, bebidas y tabaco</b>	<b>605,4</b>	<b>16,0</b>	<b>2,71</b>	<b>56,1</b>	<b>10,21</b>
	Industria de la alimentación	521,3	-1,2	-0,23	28,9	5,87
	Fabricación de bebidas	78,8	15,2	23,90	25,6	48,12
	Industria del tabaco	5,3	2,0	60,61	1,6	43,24
	<b>Total economía</b>	<b>23.487,8</b>	<b>-38,1</b>	<b>-0,16</b>	<b>199,0</b>	<b>0,85</b>
<b>OCUPADOS</b>	<b>Agricultura, ganadería, silvicultura y pesca</b>	<b>753,2</b>	<b>24,2</b>	<b>3,32</b>	<b>-86,9</b>	<b>-10,34</b>
	Agricultura y ganadería	677,5	19,0	2,89	-103,0	-13,20
	Silvicultura y explotación forestal	37,4	4,4	13,33	8,9	31,23
	Pesca y acuicultura	38,4	0,9	2,40	7,3	23,47
	<b>Industria de alimentos, bebidas y tabaco</b>	<b>558,4</b>	<b>21,8</b>	<b>4,06</b>	<b>41,1</b>	<b>7,95</b>
	Industria de la alimentación	480,7	5,9	1,24	16,6	3,58
	Fabricación de bebidas	72,4	13,9	23,76	22,2	44,22
	Industria del tabaco	5,3	2,0	60,61	2,3	76,67
	<b>Total economía</b>	<b>20.463,9</b>	<b>-81,8</b>	<b>-0,40</b>	<b>279,0</b>	<b>1,38</b>
<b>PARADOS</b>	<b>Agricultura, ganadería, silvicultura y pesca</b>	<b>145,6</b>	<b>-13,7</b>	<b>-8,59</b>	<b>-15,5</b>	<b>-9,64</b>
	Agricultura y ganadería	137,4	-15,3	-10,02	-14,6	-9,61
	Silvicultura y explotación forestal	4,4	0,1	2,33	2,0	83,33
	Pesca y acuicultura	3,7	1,5	68,18	-3,0	-44,78
	<b>Total economía</b>	<b>3.024,0</b>	<b>43,8</b>	<b>1,47</b>	<b>-79,9</b>	<b>-2,57</b>
	Tasa de Paro (%)	12,87		0,21		-0,45

Fuente de datos: Encuesta de Población Activa (EPA) del Instituto Nacional de Estadística (INE)